

**Zeitschrift:** Cahiers d'archéologie romande  
**Herausgeber:** Bibliothèque Historique Vaudoise  
**Band:** 140 (2013)

**Artikel:** La Tène : la collection Schwab (Bienne, Suisse) : la Tène, un site, un mythe 3 : tome 1 : texte  
**Autor:** Lejars, Thierry / Alt, Kurt W. / Jud, Peter  
**Kapitel:** Les restes animaux de la collection Schwab  
**DOI:** <https://doi.org/10.5169/seals-836052>

### **Nutzungsbedingungen**

Die ETH-Bibliothek ist die Anbieterin der digitalisierten Zeitschriften auf E-Periodica. Sie besitzt keine Urheberrechte an den Zeitschriften und ist nicht verantwortlich für deren Inhalte. Die Rechte liegen in der Regel bei den Herausgebern beziehungsweise den externen Rechteinhabern. Das Veröffentlichen von Bildern in Print- und Online-Publikationen sowie auf Social Media-Kanälen oder Webseiten ist nur mit vorheriger Genehmigung der Rechteinhaber erlaubt. [Mehr erfahren](#)

### **Conditions d'utilisation**

L'ETH Library est le fournisseur des revues numérisées. Elle ne détient aucun droit d'auteur sur les revues et n'est pas responsable de leur contenu. En règle générale, les droits sont détenus par les éditeurs ou les détenteurs de droits externes. La reproduction d'images dans des publications imprimées ou en ligne ainsi que sur des canaux de médias sociaux ou des sites web n'est autorisée qu'avec l'accord préalable des détenteurs des droits. [En savoir plus](#)

### **Terms of use**

The ETH Library is the provider of the digitised journals. It does not own any copyrights to the journals and is not responsible for their content. The rights usually lie with the publishers or the external rights holders. Publishing images in print and online publications, as well as on social media channels or websites, is only permitted with the prior consent of the rights holders. [Find out more](#)

**Download PDF:** 04.07.2025

**ETH-Bibliothek Zürich, E-Periodica, <https://www.e-periodica.ch>**

# Les restes animaux de la collection Schwab

Patrice Ménériel

Une cinquantaine (47) de restes animaux de la station de La Tène est conservée au Nouveau Musée de Bienne (fig. 236). On ne connaît pas les conditions d'élaboration de cette collection, qui résulte à l'évidence d'une sélection dont on ignore les modalités. Cette sélection peut tenir à une succession d'aléas qui conférerait à l'ensemble un caractère statistique (si ce n'est sa dimension trop faible) et de là une image assez fiable de la composition initiale du dépôt ; mais d'autres possibilités doivent être examinées. La première consiste à rechercher une règle particulière, favorisant par exemple une catégorie anatomique ou un critère morphologique, de taille ou de forme ; c'est ainsi que les restes des fouilles anciennes de l'agglomération de Vertault conservés au Musée de Châtillon-sur-Seine sont, pour la plupart, caractérisés par leur forme pointue (chevilles osseuses, andouiller, ergot, bec, dents...) (Ménériel 2008). En l'absence d'une telle logique, la restitution des modalités de sélection nécessite une comparaison entre la composition de la collection avec ce que l'on sait du dépôt archéologique. Celui-ci nous est connu par les descriptions réalisées au moment des fouilles et retranscrites dans les journaux de fouille ou dans les publications, et les découvertes récentes. Ces deux sources de données s'avèrent assez délicates à mettre en œuvre pour un certain nombre de raisons sur lesquelles nous reviendrons.

## La collection de Bienne

L'inventaire de cette collection (voir annexe) peut être retranscrit de diverses manières, spécifiques et anatomiques. La première approche montre qu'il s'agit essentiellement de restes de chevaux (27 restes) ; on trouve ensuite le cerf (7), le bœuf (5), les caprinés (4), le chien (2), le porc (1) et un poisson. La deuxième approche, anatomique, fait la part belle aux dents (20) et aux os longs (11), puis aux andouillers (5), vertèbres (4) et coxaux (3).

Compte tenu du nombre de restes (27), c'est pour le cheval que l'ensemble est le plus représentatif (fig. 237). Toutefois, le nombre de restes est très faible et la moitié d'entre eux (14 sur 27) consistent en dents isolées ; en dehors de cela, la tête n'est représentée que par un occipital. On trouve ensuite quatre vertèbres cervicales, puis huit os de membres, dont trois coxaux ; ces derniers, dont deux forment une paire, constituent les pièces les plus volumineuses de l'ensemble. La paire provient d'une jument, l'autre d'un étalon ; ce sont les seules indications de sexe dont on dispose.

Les estimations d'âges sont peu nombreuses et assez vagues. Les plus précises, sont données par trois incisives supérieures droites de 7 ou 8 ans. Les dents jugales sont peu usées, ce qui suppose également des sujets adultes mais pas trop âgés. Tous les os sont épiphysés : pour les cervicales cela implique des sujets de plus de cinq ans (ou proche de cet âge pour une pièce où la soudure est en cours). Tout cela correspond plutôt à des sujets adultes pas très âgés, entre 4 et 8 ans. Aucun reste juvénile ne figure dans la collection.

Deux métapodes permettent des estimations de statures (coefficients de Kiesewalter) : 1,13 et 1,22 m, ce qui correspond bien à des petits chevaux de l'âge du Fer.

Pour les autres animaux, comme pour le cheval, la moitié des restes consiste en dents isolées (deux incisives, lactéale et définitive, de bœuf, deux incisives de caprinés et deux dents de chiens) ; s'y ajoutent des os longs (diaphyses de deux radius et d'un fémur de bœuf, un fémur gauche de caprinés et un radius de porc) et une mandibule de capriné.

Les restes de cerfs répondent manifestement à une autre logique, avec surtout cinq andouillers, puis les moitiés distales d'un humérus et d'un radius gauches.

## La faune de La Tène, d'après Carl Keller

Keller, dans sa brève notice (une page et demie) (Keller, 1923) publiée dans la monographie de La Tène, nous livre un certain nombre d'observations qui s'avèrent très précieuses. Il fait état du peu d'intérêt suscité pour les restes animaux, « *ce n'est guère qu'à partir des dernières fouilles (1907) qu'on s'est donné la peine de recueillir les ossements d'animaux* ». L'une des causes évoquées pour expliquer ce manque d'attrait est leur petit nombre « *rencontrés, en petite quantité, il est vrai* ». Toutefois un certain nombre d'expressions relevées dans la suite du texte (« *une collection d'os assez riche* » « *en très grande quantité* » « *grand nombre d'occiputs isolés* »...) relativisent assez sérieusement ce premier constat.

La première observation qui ressort de la détermination est l'absence de restes d'animaux sauvages. Cette absence pose problème à l'auteur, et ne relève manifestement pas d'un manque d'attention, au contraire. La relative abondance du cerf dans les collections de Bienne est donc particulièrement troublante.

L'abondance du cheval est également relevée : « 30 % des os trouvés appartiennent au cheval ». Dans la collection de Bienne, plus de la moitié des restes sont issus du cheval ; au Laténium ce sont presque les trois-quarts.

Keller cite ensuite le bœuf, puis le porc et les caprinés, la chèvre et le chien sont donnés comme très rares. À Bienne, si l'on fait abstraction du cerf, le bœuf arrive bien en seconde place, puis les caprinés, le chien et le porc (fig. 238).

L'observation concernant la découpe du crâne par section de l'occiput, qui donne une pièce caractéristique, déjà remarquée sur divers sites, comme Gournay-sur-Aronde ou Ribemont-sur-Ancre, est un élément de choix pour l'interprétation. Le fait qu'il soit fait mention d'un « grand nombre d'occiputs isolés » élimine d'emblée tout caractère anecdotique à la découverte. Le fait qu'un exemplaire soit conservé à Bienne ne fait qu'accréditer l'importance de l'observation.

L'autre mention sur la découpe concerne les crânes de moutons fendus en deux. Cette observation montre que certains restes sont à considérer comme des déchets culinaires ; les découvertes récentes confirment le bien-fondé de cette observation.

### La collection des fouilles récentes

Les restes issus des fouilles récentes effectuées sur l'emplacement de la station en 2003 par G. Reginelli Servais (Reginelli Servais & al. 2007 ; Méniel 2009) constituent une autre source de comparaison pour mesurer l'impact de la sélection sur la composition de la collection de Bienne.

Dans cet ensemble, qui comporte un millier de pièces, le gibier n'est représenté que par une phalange de cerf. Le cheval est la première espèce animale, aussi bien en nombre qu'en masse des restes. La fréquence observée (29,4 % des restes animaux) est identique à celle indiquée par Keller (30 %). Le classement des autres espèces est un peu différent ; cela tient en partie au fait que le porc l'emporte légèrement sur le bœuf. Par contre on peut faire la même remarque que Keller à propos de la rareté de la chèvre et du chien. Une dualité assez importante apparaît entre le cheval et les autres, du fait notamment d'une fragmentation moins prononcée des restes équinés. Ce phénomène peut être illustré par le calcul de la masse moyenne des restes : elle est de 100 g pour le cheval, et varie entre 11 et 56 g pour les autres.

Les coxaux de chevaux sont relativement abondants, aussi bien en nombre (8 %) qu'en masse (14 %). Les dents isolées sont également bien représentées (11 %), mais leur effectif

n'atteint pas celui de la collection de Bienne, où elles représentent la moitié des vestiges conservés.

### Bibliographie

#### AUXIETTE 2000

Auxiette, Ginette. Les rejets non domestiques des établissements ruraux du Hallstatt final à La Tène finale dans la vallée de l'Aisne et de la Vesle. In : *Les installations agricoles de l'âge du Fer en France septentrionale* (Études d'Histoire et d'Archéologie 6). Paris : Éd. Rue d'Ulm, 2000 : 169-180.

#### BRUNAU, MÉNIEL & POPLIN 1985

Brunaux, Jean-Louis Méniel, Patrice & Poplin, François. *Gournay I : les fouilles sur le sanctuaire et l'oppidum (1975-1984)*. *Revue Archéologique de Picardie*, numéro spécial, 1997.

#### BRUNAU & MÉNIEL 1997

Brunaux, Jean-Louis & Méniel Patrice. (dir.) *La résidence de Montmartin* (Oise, III-II<sup>e</sup> siècle av. J.-C.). DAF, Grands travaux 64, 1997.

#### FOUCRAS 2011

Foucras, Sylvain. *Animaux domestiques et faunes sauvages en territoire arverne*. Montagnac : Mergoïl (Archéologie des plantes et des animaux 3), 2011.

#### JANKUHN 1966

Jahnkuhn, Herbert. Zur Deutung der Tierknochenfunde aus La Tène. In : *Helvetia Antiqua, Festschrift Emil Vogt*. Zürich, 1966 : 155-158.

#### KELLER 1923

Keller, Carl. La faune de La Tène. In : *La Tène, Monographie publiée au nom de la commission des fouilles de La Tène* (P. Vouga dir.). Leipzig : W. Hiersemann, 1923.

#### MÉNIEL 1992

Méniel, Patrice. *Les sacrifices d'animaux chez les Gaulois*. Paris : Éd. Errance, 1992.

#### MÉNIEL 2008

Méniel, Patrice. Les restes animaux des fouilles anciennes de Vertault (Côte d'Or). *Bulletin archéologique et historique du Châtillonnais* 10, 2008 : 39-48.

#### MÉNIEL 2009

Méniel, Patrice. Les restes animaux des fouilles de 2003 sur le site de La Tène. In : *Le site de La Tène : Bilan des connaissances, état de la question. Actes de la Table ronde internationale de Neuchâtel, 1-3 novembre 2007* (M. Honegger & al. eds). Neuchâtel, Office et musée d'archéologie (Archéologie neuchâteloise ; 43), 2009 : 65-73.

#### PERNET & MÉNIEL 2011

Pernet, Lionel & Méniel, Patrice. Le site culturel gaulois d'Alençon « Les Grouas » (Orne) (fouilles Mercier 1978-1987). In : *Actes du XXXIII<sup>e</sup> colloque international de l'AFEAF (Caen, 20-24 mai 2009)* (P. Barral & al. eds.). Besançon : Presses universitaires de Franche-Comté (Annales littéraires 883 ; Série « Environnement, sociétés et archéologie », n° 14), 2011 : 261-286.

#### POPLIN 1994

Poplin, François. Menschen- und Pferdeknöchel in Viereckschanzen am Beispiel von Gournay-sur-Aronde (Nordfrankreich) (Arbeitstreffen der Osteologen Konstanz 1993). In : *Beiträge zur Archäozoologie und Prähistorischen Anthropologie* 8. Stuttgart : Theiss Verlag, 1994 : 315-322.

#### REGINELLI 2007

Reginelli, Gianna. La Tène revisitée en 2003 : résultats préliminaires et perspectives. In : *L'âge du Fer dans l'arc jurassien et ses marges. Dépôts, lieux sacrés et territorialité à l'âge du Fer. Actes du XXIX<sup>e</sup> colloque international de l'Association française pour l'étude de l'âge du Fer, Bienne, 5-8 mai 2005* (P. Barral & al. eds). Besançon : Presses universitaires de Franche-Comté, 2007 : 373-390.

N°	espèce	nature	lat	frgt	aspect	état	remarque/mention
7188	bœuf	incisive	D	ssdist	imm	–	dét. d'après photo
7189b	bœuf	incisive	G	ssprox	imm	–	dét. d'après photo
bos01	bœuf	radius	G	ssdist	–	corrodé	dét. d'après photo
bos02	bœuf	radius	D	diaphyse	juv	corrodé	dét. d'après photo
bos03	bœuf	fémur	D	diaphyse	imm	corrodé	dét. d'après photo
sus 01	porc	radius	D	diaphyse	–	corrodé	dét. d'après photo
7573	caprinés	mandibule	G	entier	–	–	dét. d'après photo
7189c	caprinés	incisive	–	entier	ad	–	dét. d'après photo
7190	caprinés	incisive	D	entier	juv	–	dét. d'après photo
capra01	caprinés	fémur	G	entier	–	–	–
–	cheval	molaire inf	D	entier	sén	corrodé	« Minf »
«I sup»	cheval	incisive sup	D	entier	ad	–	coin
–	cheval	incisive sup	D	entier	ad	–	« I sup »
–	cheval	incisive sup	D	entier	ad	–	« I sup »
–	cheval	prémolaire sup	G	entier	ad	–	dent peu usée
–	cheval	prémolaire sup	D	entier	ad	–	usure anormale
–	cheval	prémolaire sup	D	entier	ad	–	peu usée
«M3 sup»	cheval	molaire sup	G	entier	ad	–	usure moyenne
«M2 sup»	cheval	molaire sup	G	entier	ad	–	usure moyenne
7574	cheval	molaire sup	G	entier	ad	–	« 1246 A la Thène. cheval »
–	cheval	DJ inf	G	entier	ad	corrodé	« Minf »
–	cheval	DJ inf	G	entier	–	corrodé	peu usée
7193	cheval	DJ inf	D	fendu	ad	–	« T7193 A La Thène »
7191	cheval?	P2?	–	–	–	–	dét. d'après photo
6884	cheval	occipital	–	–	imm	–	« T 6884 Equus La Tène occipital fragment »
–	cheval	cervicale	–	intact	–	érodé	« Equus caballus La Tène. V.C. 5 »
6882	cheval	cervicale	–	frgtdia	ad	–	« T6882 Equus La Tène. »
6885	cheval	cervicale	–	–	ad	–	« T6885. Equus caballus La Tène. V.C. 7 »
6886	cheval	cervicale	–	entier	ad	corrodé	« T6886. Equus caballus La Tène. V.C. 4 »
–	cheval	coxal	D	entier	ad	frais	« Equus » femelle
–	cheval	coxal	D	entier	ad	érodé	« Equus caballus Becken La Tène » mâle
–	cheval	coxal	G	entier	ad	érodé	symétrique du précédent femelle
–	cheval	tibia	D	ssprox	ad	corrodé	« Equus caballus tibia La Tène »
6883	cheval	calcanéum	D	entier	ad	–	« Calcaneus Equus caballus La Tène T6883 »
6887	cheval	métacarpe	G	demidist	ad	vermiculé	patine terrestre
–	cheval	métacarpe	D	entier	ad	érodé	« ... Tène »
–	cheval	métatarse	G	entier	ad	érodé	« Calcaneus Equus caballus La Tène Mt »
7189a	chien	canine inf	–	entier	imm	–	dét. d'après photo
7192	chien	prémolaire inf	G	ssdist	juv	–	dét. d'après photo
cerf 03	cerf	andouiller	–	–	–	–	dét. d'après photo (corne 01)
cerf 04	cerf	andouiller	–	–	–	–	dét. d'après photo (corne 02)
7195	cerf	andouiller	–	–	–	–	dét. d'après photo
7232	cerf	andouiller	–	–	–	–	dét. d'après photo
7577	cerf	andouiller	–	–	–	corrodé	dét. d'après photo
cervus 02	cerf	humérus	G	demidist	–	–	dét. d'après photo
cervus 01	cerf	radius	G	demidist	–	–	dét. d'après photo
7576	poisson	vertèbre	–	–	–	–	dét. d'après photo

Fig. 236 : Tableau récapitulatif de la faune présente dans la collection Schwab. Le N° 7575 n'a pas été identifié.

cheval

1:1

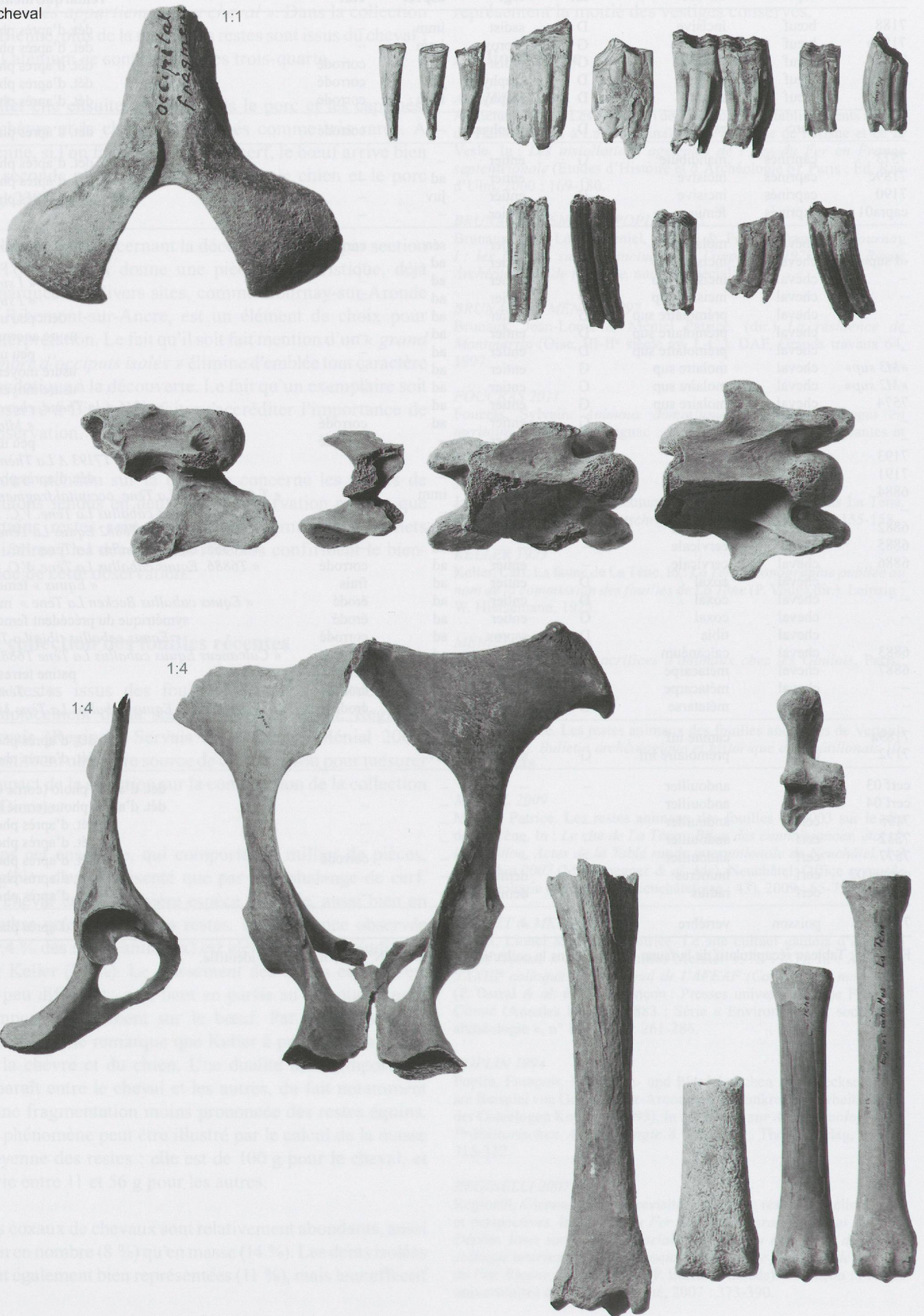
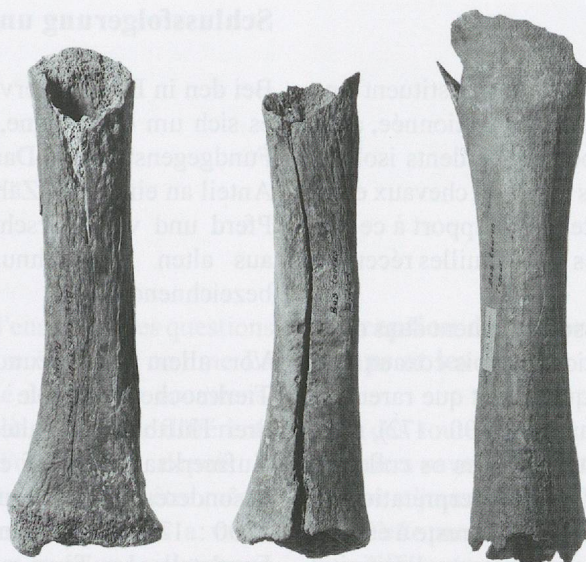


Fig. 237 : Les restes de chevaux. Échelle 1:3.

boeuf

1:1

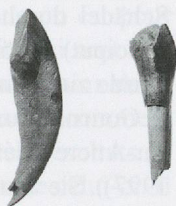


porc



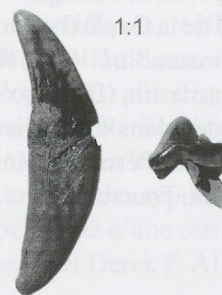
caprinés

1:1



chien

1:1



cerf

1:1



poisson

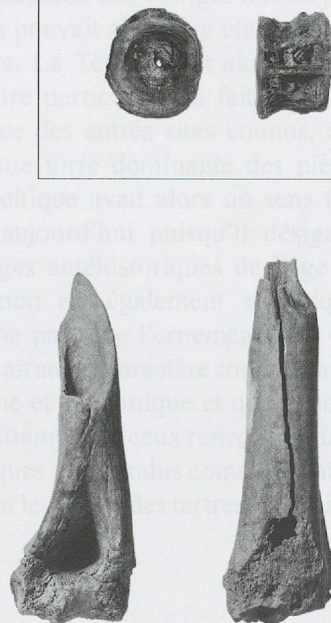


Fig. 238 : Les restes de boeufs, porc, caprinés, chiens, cerfs et poissons. Échelle 1:3.

## Conclusions et résumé

Les restes animaux conservés à Bienne constituent une petite série de vestiges manifestement sélectionnée, avec pour conséquence une forte proportion de dents isolées, et une préférence affichée pour les restes de chevaux et un apport de restes de cerf qui dénotent par rapport à ce que nous révèlent les notices anciennes et les fouilles récentes.

L'intérêt de cet ensemble réside essentiellement dans deux faits. Le premier est la conservation de trois coxaux, qui attirent l'attention sur une pièce qui ne fait que rarement l'objet d'un intérêt particulier (Auxiette 2000 : 172), mais qui constitue un élément important dans les os collectés récemment sur la station de La Tène. L'interprétation de cette relative abondance de ces os de bassin reste à établir. L'autre pièce intéressante est sans conteste l'occipital sectionné. Cela implique un mode d'ouverture des boîtes crâniennes des chevaux qui se distingue clairement de celui qui, dans le cadre de l'hippophagie domestique, consiste à fendre en deux les têtes dans leur longueur. Cette ouverture de la boîte crânienne par section de l'occiput, qui préserve l'intégrité du crâne, d'abord observée dans le nord de la Gaule (homme et cheval à Gournay-sur-Aronde (Brunaux & al. 1985), Ribemont-sur-Ancre (Méniel 1992), Montmartin (Brunaux & Méniel 1997)), est désormais attestée dans divers lieux de culte, dans l'ouest (cheval à Alençon, Pernet & Méniel 2011) ou du centre (mouton à Corent, Foucras 2011 : 167).

## Schlussfolgerung und Zusammenfassung

Bei den in Biel konservierten Tierknochenresten handelt es sich um eine kleine, offenbar ausgewählte Serie von Fundgegenständen. Darunter befindet sich ein grosser Anteil an einzelnen Zähnen, sowie bevorzugt Reste vom Pferd und vom Hirsch, die im Vergleich zu Angaben aus alten Aufzeichnungen und neueren Grabungen bezeichnend sind.

Vor allem zwei Fundbeobachtungen machen dieses Tierknochenensemble interessant. Zunächst sind hier drei Hüftbeine erhalten. Diese Feststellung lenkt die Aufmerksamkeit auf ein Knochenteil, dem nur selten besonderes Interesse entgegengebracht wird (Auxiette 2000 : 172). Unter den bei neueren Grabungen in der Fundstelle La Tène aufgefundenen Tierknochenresten erweist es sich jedoch als ein wichtiges Element. Die relative Häufigkeit dieser Beckenknochen bleibt noch zu interpretieren. Ein weiteres interessantes Stück ist zweifelsohne ein durchgetrenntes Hinterhauptbein. Diese Beobachtung impliziert, dass die Pferdeschädel mit einer anderen Methode geöffnet wurden, während sie beim Schlachten längs aufgespalten wurden. Diese Art, den Schädel durch das Durchtrennen des Hinterhauptbeins (Occiput) zu öffnen und ihn so als Ganzes zu erhalten, wurde zuerst in Nordgallien beobachtet (Mann und Pferd in Gournay-sur-Aronde (Brunaux *et al.* 1985), Ribemont-sur-Ancre (Méniel 1992), Montmartin (Brunaux & Méniel 1997)). Sie wurde aber auch an verschiedenen Kultplätzen nachgewiesen, sowohl in West- (Pferd in Alençon, Pernet & Méniel 2011) als auch in Zentralfrankreich (Schaf in Corent, Foucras 2011 : 167).