

# Ökologischer Gewinn für die Aare

Autor(en): **[s.n.]**

Objektyp: **Article**

Zeitschrift: **Aarburger Neujahrsblatt**

Band (Jahr): - **(2002)**

PDF erstellt am: **28.06.2024**

Persistenter Link: <https://doi.org/10.5169/seals-787640>

## **Nutzungsbedingungen**

Die ETH-Bibliothek ist Anbieterin der digitalisierten Zeitschriften. Sie besitzt keine Urheberrechte an den Inhalten der Zeitschriften. Die Rechte liegen in der Regel bei den Herausgebern.

Die auf der Plattform e-periodica veröffentlichten Dokumente stehen für nicht-kommerzielle Zwecke in Lehre und Forschung sowie für die private Nutzung frei zur Verfügung. Einzelne Dateien oder Ausdrucke aus diesem Angebot können zusammen mit diesen Nutzungsbedingungen und den korrekten Herkunftsbezeichnungen weitergegeben werden.

Das Veröffentlichen von Bildern in Print- und Online-Publikationen ist nur mit vorheriger Genehmigung der Rechteinhaber erlaubt. Die systematische Speicherung von Teilen des elektronischen Angebots auf anderen Servern bedarf ebenfalls des schriftlichen Einverständnisses der Rechteinhaber.

## **Haftungsausschluss**

Alle Angaben erfolgen ohne Gewähr für Vollständigkeit oder Richtigkeit. Es wird keine Haftung übernommen für Schäden durch die Verwendung von Informationen aus diesem Online-Angebot oder durch das Fehlen von Informationen. Dies gilt auch für Inhalte Dritter, die über dieses Angebot zugänglich sind.

# Ökologischer Gewinn für die Aare

Atel AG, Olten

Die Natur erobert sich ihren Platz nach Abschluss der Bauarbeiten rund um das neue Wasserkraftwerk Ruppoldingen zurück. Die Flusslandschaft entlang der Aare zwischen Murgenthal und Aarburg hat ihr Gesicht zweifellos verändert. Bereits jetzt lässt sich allerdings feststellen, dass die Natur als Gewinnerin aus der über vierjährigen intensiven Bautätigkeit hervorgeht.

## Gute Voraussetzungen für die Umwelt

Natur und Landschaft sowie der natürliche Fluss des Wassers werden durch den Bau von Wasserkraftwerken unweigerlich verändert. Diesem Umstand trug die Aare-Tessin AG für Elektrizität als Bauherrin lange vor Baubeginn Rechnung. Schliesslich sollte das neue Kraftwerk im Einklang mit der Natur entstehen. Atel schuf dazu eine Begleitkommission, bestehend aus Naturschützern, Fischern, WWF und Pro Natura, um die Chance einer Neugestaltung der vor über 100 Jahren verbauten Aare optimal nutzen zu können. Rund 10 Prozent der Projektkosten von 220 Mio. Franken für das neue Kraftwerk wurden für Umweltmassnahmen eingesetzt. Damit erfüllte Atel über 300 Auflagen für den Bereich Umwelt und baute eine 8,4 Kilometer lange Flusslandschaft teilweise um. Die neue Anlage ist punkto Umweltmassnahmen ein Vorzeigeobjekt, denn die Eingriffe in die Natur sind keineswegs drastisch ausgefallen. An vielen Stellen wurden die bestehenden Verhältnisse ganz klar verbessert, beispielsweise durch den Wegfall der minimal beschickten Restwasserstrecke unterhalb des alten Stauwehrrs.



*Beschaulich: die noch junge Flachwasserzone Längacher.*

## Neugestaltete Flussufer

Im Vergleich mit dem Zustand vor sechs Jahren fallen vor allem die an verschiedenen Stellen neu gestalteten

Flussufer auf. Diese wurden oberhalb der Anlage als Folge des Höherstaus um zwei Meter überschwemmt. Mit verschiedenen Kiesschüttungen sind die Uferlinie und die schützenswerten



*Der Natur überlassen: Sie soll entscheiden, was an dieser Flachwasserzone wachsen soll.*

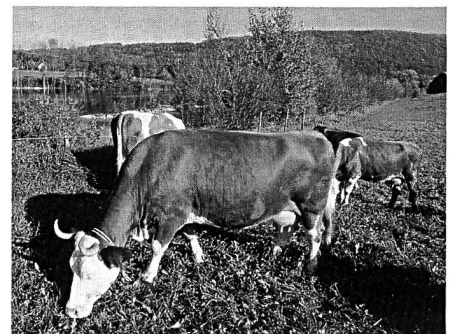
Boniger Inseln wie auch einzelne Landwirtschaftsflächen angehoben worden. Dadurch sind an zahlreichen Stellen neue Flachwasserzonen, Verlandungsbereiche, periodisch überströmte Kiesbänke und Auenwaldflächen entstanden. Diese verzahnten Übergänge zwischen Wasser und Land stellen vielfältige Lebensräume für die Wasserbewohner, Vögel und Pflanzen bereit. Darauf wird sich eine artenreiche Pioniervegetation mit Weiden, Erlen, Schilf und Rohrglanzgras ansiedeln. Die Umweltmassnahmen wurden Mitte 2001 vollendet. Auf den Uferpartien ist im Sommer 2001 die erste Vegetation, im Oberwasser vereinzelt bereits die zweite gewachsen. Aus Gründen des Landschaftsbildes wurden die eingestauten Bäume entlang der Ufer oberhalb des Kraftwerkes vor dem Höherstau nicht gefällt und entfernt. Frühzeitig hinterpflanzte man sie jedoch. Der mit dem Einstau verbundene Sauerstoffmangel führt zum Absterben der vertrauten Bäume. Diese Bäume sollen als wichtige Strukturelemente natürlicher Flüsse nicht entfernt werden.

### **Pionierobjekt Umgehungsgewässer**

Das schnell fliessende, einzigartige Umgehungsgewässer von 1200 Metern Länge und die neu geschaffene Auenwaldfläche von über fünf Hektaren dominieren die Umgebungsarbeiten unterhalb des Kraftwerkes. Im alten Kraftwerkskanal wurde ein naturnahes Umgehungsgewässer geschaffen, das den Charakter eines kleinen Gebirgsflusses aufweist. Mit diesem Gewässer werden Laichgebiete und Lebensräume für die stark bedrohten Kieslaicher (Barbe, Nase, Schneider, Äsche und Bachforelle) und eine Verbindung der aquatischen Lebensräume unterhalb und oberhalb des Kraftwerkes geschaffen. Was aussieht wie zufällig entstanden, ist das Resultat genauer Berechnungen. Zwischen zwei und fünf Kubikmeter Wasser fliessen pro Sekunde bei einer Wasserspiegellbreite von 10 bis 20 Metern ab. Während der Laichzeit der Fische im Frühling wird der Durchfluss genau geregelt, um optimale Bedingungen zu schaffen. Eine Mündungsrampe

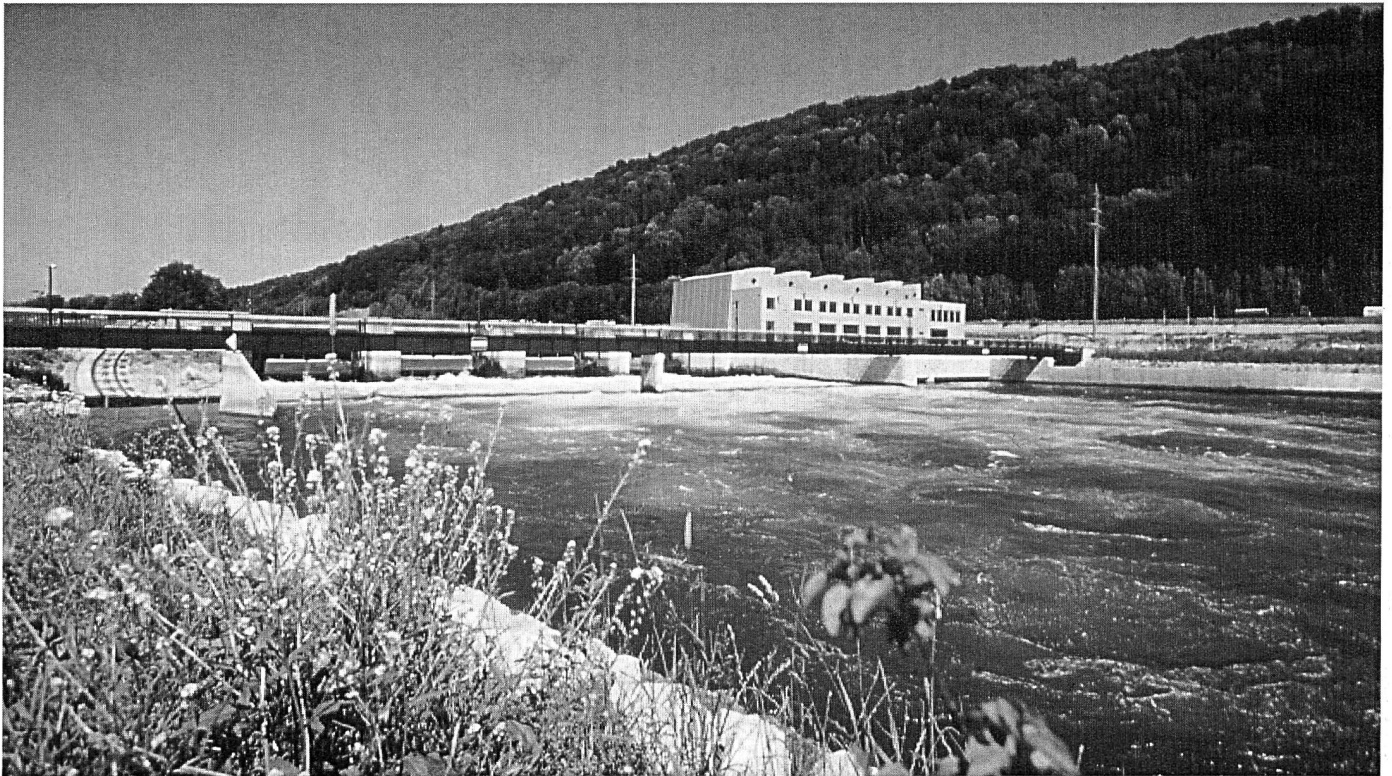
und neun Stromschnellen helfen mit, den Höhenunterschied im unteren Abschnitt von 5,6 Metern zu überwinden. Das Gewässer mit einem durchschnittlichen Gefälle von drei Prozent wurde sehr vielfältig und naturnah strukturiert. Selbst die Kiesschichtungen weisen unterschiedliche Korngrössen auf.

Das Umgehungsgewässer hat gegenüber traditionellen Fischtreppe klare Vorteile, weil es naturnah ist. Nicht überall bietet sich jedoch die Möglichkeit, ein solches 1200 Meter



*Die Landwirtschaft war ein wichtiger Aspekt bei der Planung der Umweltmassnahmen.*





*Das neue Kraftwerk Ruppoldingen ist ein Vorzeigebjekt – sowohl hinsichtlich modernster Technologie, als auch in Bezug auf die ökologischen Ausgleichsmassnahmen.*

langes Gewässer zu bauen. Bisher wurde weder im Kanton Solothurn noch im Kanton Aargau ein ähnliches Gewässer gebaut. Von der Dimension und der Gestaltung her erfüllt dieses Gewässer die Kriterien für Landschaften von nationaler Bedeutung und stellt gar ein weltweit einzigartiges Objekt dar.

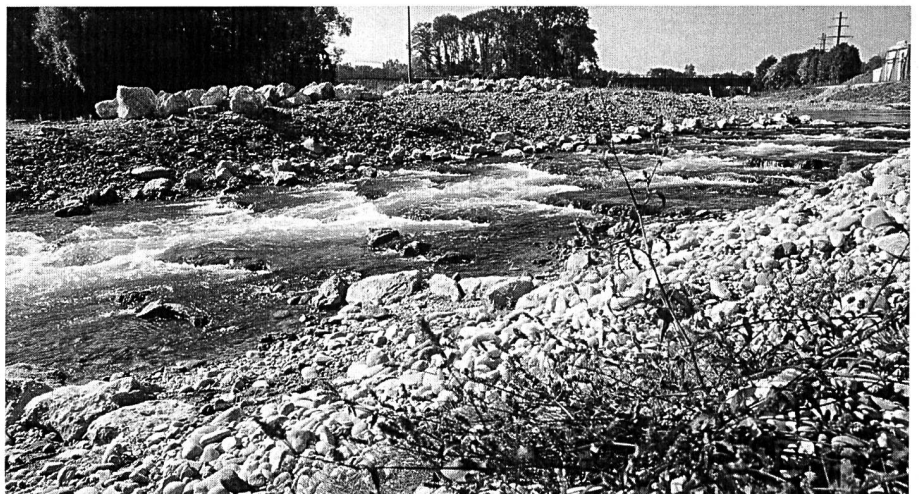
### **Naherholungsgebiet Ruppoldingen**

Einzelne Stellen unterhalb des Kraftwerkes werden bepflanzt, vieles bleibt jedoch Sukzessionsfläche. Auf diesen Flächen soll die Natur entscheiden, was wachsen soll. Wie gut die Selbstregulierung funktioniert, machte der Eisvogel vor. Statt in der geplanten Brutwand liess er sich 100 Meter flussaufwärts nieder und rettete damit eine Insel, die sonst abgetragen worden wäre. Bereits die erste Überflutung des geplanten Auenwaldgeländes hat zu der gewünschten eigendynamischen Strukturierung des Geländes mit Kiesablagerungen und -umlagerungen sowie Erosionen geführt. Damit werden die Voraussetzungen

geschaffen, dass sich eine natürliche Abfolge von Weich- und Hartholzauenwald entwickeln kann.

Die Aare ist ein Naherholungsgebiet und das Gebiet um Ruppoldingen hat immer viele Leute angezogen. Auch in Zukunft soll die Flusslandschaft rund um das Kraftwerk den Menschen Erholung bieten. Allerdings gilt zu beachten, dass die Natur sensibel ist und die noch jungen neu geschaffenen

Flachwassergebiete und Gewässer Schonung brauchen, damit Pflanzen und Tiere heimisch werden können. Nicht alle Flächen entlang der Aare sollen zugänglich sein. So bleibt beispielsweise die grosse Inselpartie unterhalb des Restaurants Aareblick abgesperrt. Die neu angelegten Spazierwege bieten genügend viele reizvolle Einblicke in die neu gestaltete Flusslandschaft.



*Rauschender Bach: Das 1200 Meter lange Umgebungsgewässer setzt neue Massstäbe im naturnahen Flussbau.*



Fritschi  
Baugeschäft AG  
4663 Aarburg  
Telefon 791 42 33

# www.nab.ch

Für Sport und Kultur im Aargau  
Ihre Anlässe in der NAB-Agenda



Telefon 062 - 791 69 42 · Telefax 062 - 791 03 90

## Hebo-Treuhand



**Heinz Borner**

Bifangstrasse 65  
4663 Aarburg  
Telefon 062 - 791 34 43

- Buchhaltungen
- Geschäftsabschlüsse
- Steuererklärungen

(inkl. unselbständig Erwerbende/Rentner)



**B. Schaub**  
**Gipsergeschäft GmbH**  
4663 Aarburg

Telefon 062 - 791 04 84  
Telefax 062 - 791 04 85

Gipsarbeiten  
Fassadenisolationen  
Stukkaturen

Leichtbauwände  
Fassadenverputze  
Fließ-Estrich-Böden

*Sanieren  
Renovieren  
Modernisieren*

- Badezimmer
- Waschmaschinen
- Geschirrspüler
- Heizungsanlagen
- Flachdach

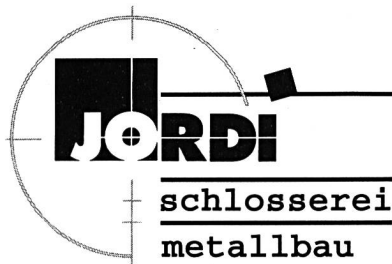


**BÄR**  
**HAUSTECHNIK AG**

Spenglerei Sanitär Heizung

Sägestrasse 3 · 4663 Aarburg  
Telefon 062 791 37 87

Ihr Installateur mit dem Sanitärladen



oltnerstr. 31  
4663 aarburg

telefon  
062 / 791 35 41  
telefax  
062 / 791 12 41

natel  
079 / 657 94 16

## Hotel Krone Aarburg

Telefon 062 - 791 52 52  
Telefax 062 - 791 31 05

info@krone-aarburg.ch  
www.krone-aarburg.ch

Familie Lustenberger

