

# Konservierungslabor

Autor(en): **Leuenberger, Roland**

Objektyp: **Article**

Zeitschrift: **Jahresbericht : Dokumentationen und Funde / Archäologie  
Baselland**

Band (Jahr): - **(2012)**

PDF erstellt am: **16.07.2024**

Persistenter Link: <https://doi.org/10.5169/seals-803520>

## **Nutzungsbedingungen**

Die ETH-Bibliothek ist Anbieterin der digitalisierten Zeitschriften. Sie besitzt keine Urheberrechte an den Inhalten der Zeitschriften. Die Rechte liegen in der Regel bei den Herausgebern.

Die auf der Plattform e-periodica veröffentlichten Dokumente stehen für nicht-kommerzielle Zwecke in Lehre und Forschung sowie für die private Nutzung frei zur Verfügung. Einzelne Dateien oder Ausdrucke aus diesem Angebot können zusammen mit diesen Nutzungsbedingungen und den korrekten Herkunftsbezeichnungen weitergegeben werden.

Das Veröffentlichen von Bildern in Print- und Online-Publikationen ist nur mit vorheriger Genehmigung der Rechteinhaber erlaubt. Die systematische Speicherung von Teilen des elektronischen Angebots auf anderen Servern bedarf ebenfalls des schriftlichen Einverständnisses der Rechteinhaber.

## **Haftungsausschluss**

Alle Angaben erfolgen ohne Gewähr für Vollständigkeit oder Richtigkeit. Es wird keine Haftung übernommen für Schäden durch die Verwendung von Informationen aus diesem Online-Angebot oder durch das Fehlen von Informationen. Dies gilt auch für Inhalte Dritter, die über dieses Angebot zugänglich sind.



## Konservierungslabor

Für das im September 2011 gemeinsam mit dem «Inventar der Fundmünzen der Schweiz» gestartete Projekt «Fundmünzen Baselland» müssen für die genauere Bestimmung zirka 120 Münzen konserviert und restauriert werden. Im Berichtsjahr wurden 40 dieser zum Teil stark oxidierten und korrodierten Münzen soweit freigelegt und behandelt, dass eine Datierung möglich wird.

Für die Erstpräsentation des Keltenschatzes von Füllinsdorf in einer gesicherten Vitrine im Erdgeschoss des Museum.BL wurden sämtliche Silbermünzen des Hortfundes gereinigt und dokumentiert. Auch für die Ausstellung «Bschiss! Wie wir einander auf den Leim gehen» galt es im Berichtsjahr einige Objekte restauratorisch aufzufrischen. Die sichere Präsentation der Exponate in den speziell für diese Ausstellung hergestellten Vitrinen lag in den Händen des Restauratorenteam.

Das Projekt, ein nur fragmentarisch erhaltenes Prunkgefäß aus der Hallstattzeit ausstellungsgerecht zu präsentieren, kam zu einem erfolgreichen Abschluss. In Vorträgen im Museum.BL und an der Hochschule der Künste Bern sowie an einer Fachtagung in Stuttgart wurde die Arbeit einem breiteren Publikum präsentiert und fand dabei grossen Anklang.

Als externer Auftrag wurde für die Kantonsarchäologie Solothurn ein Nasslederfund, Schuhreste aus der Grabung «Löwengasse 6 und 8, 1998/2007», konserviert und restauriert. Einen zweiten externen Auftrag führten wir für die Kantonsarchäologie Sankt Gallen aus. Für sie wurden Textilfragmente aus der Pfarrkirche der Gemeinde Thal konserviert, gesichert und dokumentiert.

Roland Leuenberger

<  
Münzen aus  
archäologischen  
Ausgrabungen werden  
unter dem Binokular  
sorgfältig freigelegt,  
um die feine Zeichnung  
nicht zu zerstören.



Das spätbronzezeitliche Prunkgefäß von Reinach-Mausacker in seiner neuen Präsentation. Trotz fragmentarischer Erhaltung sind Form und Verzierung dieses rund 40 Zentimeter hohen und maximal 50 Zentimeter breiten Gefäßes deutlich erkennbar.

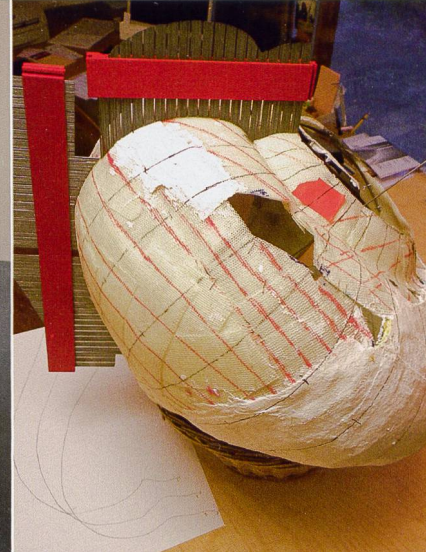
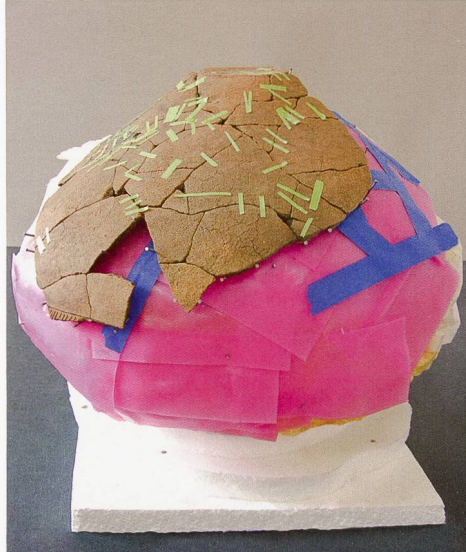
### Vom Fragment zur dritten Dimension: neue Wege der Gefässrekonstruktion

Vor einigen Jahren wurden in der Grossgrabung von Reinach-Mausacker ein «Keramikpflaster» mit Tausenden von Scherben entdeckt (s. «Auswertung und Vermittlung»). Darunter fanden sich die Reste eines äusserst aufwendig verzierten Prunkgefässes aus der spätesten Bronzezeit. Da nur etwa ein Drittel des Grossgefässes erhalten war, stellte sich die Frage, wie man diesen aussergewöhnlichen Fund präsentabel herrichten könnte. Wieviel soll ergänzt werden. Soll man nur die erhaltenen Partien rekonstruieren, da bei dieser Methode die Originalteile am wenigsten belastet werden?

Die Variante einer vollständigen Ergänzung mit farblich genau angepassten Teilen kam nicht in Frage, weil dies den Gesamteindruck doch sehr verändert hätte, was nach heutigen Grundsätzen in der Restaurierung von archäologischen Objekten unerwünscht ist. Die Form des Gefässes und die ein-

seitige Verteilung der Scherben hätte zudem eine sehr aufwendige Ergänzung nötig gemacht, was gleichzeitig eine grosse Belastung für die Originalteile bedeutet hätte. Die Variante des Aufbaus ohne Ergänzungen war wegen der ungleichmässigen Verteilung der vorhandenen Scherben nicht möglich.

**Gefässaufbau mit Wachsplatten (links) und Negativform während der Abnahme der Form mit Profilkämmen (rechts).**



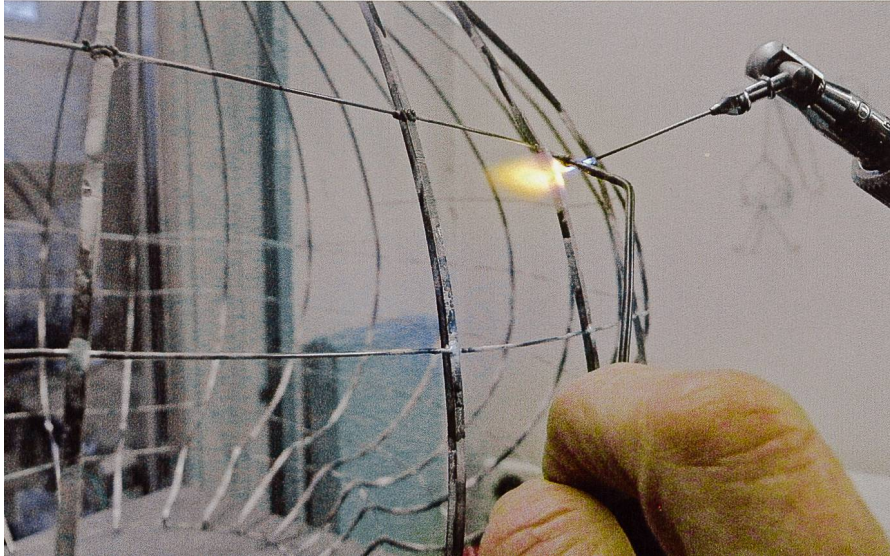
Daniel Chiquet verlötet  
die Edelstahldrähte mit  
Hartlot (Foto Daniel  
Chiquet).

So blieb eigentlich nur noch die Möglichkeit einer zeichnerischen oder nachgetöpften Rekonstruktion.

Keine dieser Methoden war wirklich zufriedenstellend. Also musste etwas Neues her, etwas das stützte

und gleichzeitig die Form des ganzen Gefäßes zeigte, etwas das die Belastung für die Originalteile auf ein Minimum reduzierte, sozusagen eine objektschonende und reversible Rekonstruktion mit Originalteilen. Aber wie sollte diese Alternative aussehen?

Bald war klar, dass dies nur mit einer leichten, drahtgitterartigen Stützkonstruktion realisierbar war. Doch wie liess sich ein Drahtmodell des handgeformten und daher unregelmässigen Gefässkörpers aufbauen? Den Anfang machte ein Gefässnegativ: Zum Schutz wurden die erhaltenen und geklebten Keramikteile mit Wachsplatten abgedichtet und danach mit Kunststoffgips abgeformt. Die so gewonnene, noch nicht vollständige Form wurde anschliessend mit Polyethylenstreifen ergänzt und mit Kunststoffgips geschlossen.



Anschliessend fertigte der Goldschmied Daniel Chiquet nach dieser Vorlage ein mass- und formgetreues Drahtgitter an. Mit einem Laserpointer projizierte er 24 Längengrade in regelmässigem Abstand auf das Negativ, ebenso wurden die Breitengrade aufgezeichnet. Mit Profilkämmen griff er danach die Konturen der Längengrade ab und übertrug sie auf Papier. Die so entstandenen Profile bog er mit federhartem Edelstahl nach, der anschliessend gehärtet wurde. In einem nächsten Schritt wurden die Profile seitlich angebohrt, über Edelstahldrähte miteinander verbunden und schliesslich verlötet. Zu guter Letzt wurden die teilweise geklebten Keramikscherben auf das fertige Drahtgitter gelegt und wo nötig mit kleinen Drahthäkchen zusätzlich fixiert.

Begeistert vom Resultat der ersten Rekonstruktion wurde die neue Präsentationsmethode noch an

einem zweiten Gefäss ausprobiert: einem bronzenen Dreibeingefäss (Grapen) von der Burg Madeln bei Pratteln (s. Seite 130 ff.). Dieses besondere Gefäss war 1356 im Schutt des Erdbebens von Basel liegen geblieben und leider nur in einzelnen Fragmenten überliefert.

Das Gefäss wurde  
aus den Fragmenten  
rekonstruiert.  
**Der neu rekonstruierte  
Grapen von der Burg  
Madeln bei Pratteln.**



**Stauende und begeisterte Blicke nach der Enthüllung der Rekonstruktion des Prunkgefässes im Museum.BL.**

Seine Rekonstruktion erfolgte nach demselben Prinzip. Die Herstellung des Gefässnegatives war dank der gleichmässigen Form des Grapen jedoch viel einfacher. Mit den Durchmessermaßen war es möglich, mehrere runde PE-Platten zuzuschneiden, die anschliessend aufeinander gesteckt und mit Hil-

fe von Originalteilen an die endgültige Form angepasst wurden. Anhand dieser Negativform konnte der Goldschmied das Drahtgittergerüst für den Grapen erstellen. Zum Schluss mussten nur noch die Buntmetallteile mit den Drahthäkchen am Drahtgitter befestigt werden.

Möchten Sie die rekonstruierten Gefässe im Original sehen? Ab Herbst 2013 ist der Grapen im Historischen Museum Basel und das Prunkgefäss im Museum.BL in Liestal ausgestellt.

Bericht: Sabine Bugmann und Marion Speck







links:  
Marion Speck  
präsentiert die neue  
Art der Gefäß-  
rekonstruktion vor  
dem Fachpublikum  
der Verbands der  
Restauratoren in  
Stuttgart (Foto Lisa  
Masen).

rechts:  
Enthüllung des Prunk-  
gefäßes anlässlich  
«Museum nach fünf»  
im Museum.BL.

## Wertvolle Funde – spezialverpackt

**Ein viel gereistes  
Leihobjekt: der  
römische Wasserspeier  
in Form eines Delfins  
aus Liestal-Munzach.**

Bei besonders wertvollen und fragilen Objekten sind die Anforderungen an die Verpackung hoch. Vor allem beim Transport werden die Objekte einem erhöhten Gefahrenpotential ausgesetzt; neben dem Schutz vor mechanischen Einwirkungen ist ein konstantes Klima wichtig. Eine einwandfreie

und mangellose Verpackung ist aber auch für den Versicherungsabschluss wichtig, da für eine Übernahme der Kosten im Schadensfall ausschlaggebend ist, ob ein Objekt gut genug gesichert war.

Um dies zu gewährleisten, werden für entsprechende Objekte massgefertigte Spezialverpackungen in Handarbeit fabriziert, die nicht nur gegen physische Einwirkungen schützen, sondern auch ein kontrolliertes Klima ermöglichen. Zudem lässt sich dank massgefertigten Verpackungen sicherstellen, dass ausgeliehene Objekte auch den Partnerinstitutionen korrekt verpackt zurückgesandt werden.

Bei der Herstellung ist die Wahl des Materials von entscheidender Wichtigkeit. Es muss nicht nur so leicht wie möglich und gut zu verarbeiten, sondern



>  
**Der kunstvoll rekonstruierte  
Dreibeutopf (Grapen)  
aus der Burg Madeln bei Pratteln  
entsteigt seiner Verpackung.**

auch altersbeständig sein, und es darf keine Dämpfe abgeben. Nach heutigem Kenntnisstand scheint Polyethylen (PE LD) dafür am Besten geeignet. Der in verschiedenen dicken Platten erhältliche Kunststoff wird zuerst in eine grobe Form gebracht, woraus dann mit Hilfe einer Thermosäge das Negativ des

Objekts herausgeschnitten wird. Fächer für Trockenmittel und eine Auskleidung mit säurefreiem Seidenpapier vervollständigen die Spezialverpackung.

Bericht: Sabine Bugmann und Andreas Callierotti

Andreas Callierotti an  
der Thermosäge.

