

Die ersten Flüchtlinge aus der Tschechoslowakei

Objekttyp: **AssociationNews**

Zeitschrift: **Das Schweizerische Rote Kreuz**

Band (Jahr): **78 (1969)**

Heft 6

PDF erstellt am: **12.07.2024**

Nutzungsbedingungen

Die ETH-Bibliothek ist Anbieterin der digitalisierten Zeitschriften. Sie besitzt keine Urheberrechte an den Inhalten der Zeitschriften. Die Rechte liegen in der Regel bei den Herausgebern.

Die auf der Plattform e-periodica veröffentlichten Dokumente stehen für nicht-kommerzielle Zwecke in Lehre und Forschung sowie für die private Nutzung frei zur Verfügung. Einzelne Dateien oder Ausdrucke aus diesem Angebot können zusammen mit diesen Nutzungsbedingungen und den korrekten Herkunftsbezeichnungen weitergegeben werden.

Das Veröffentlichen von Bildern in Print- und Online-Publikationen ist nur mit vorheriger Genehmigung der Rechteinhaber erlaubt. Die systematische Speicherung von Teilen des elektronischen Angebots auf anderen Servern bedarf ebenfalls des schriftlichen Einverständnisses der Rechteinhaber.

Haftungsausschluss

Alle Angaben erfolgen ohne Gewähr für Vollständigkeit oder Richtigkeit. Es wird keine Haftung übernommen für Schäden durch die Verwendung von Informationen aus diesem Online-Angebot oder durch das Fehlen von Informationen. Dies gilt auch für Inhalte Dritter, die über dieses Angebot zugänglich sind.

30. August 1968

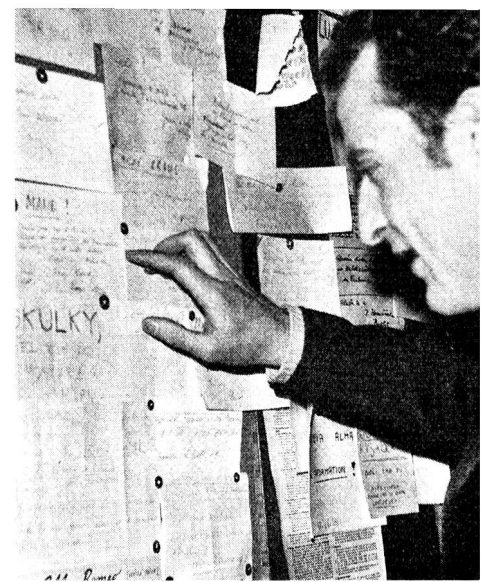
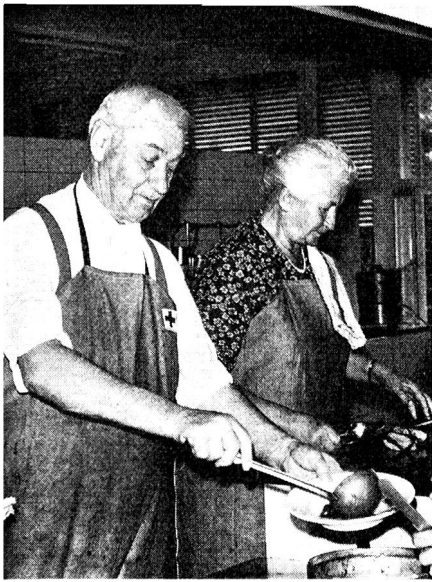
Die ersten Flüchtlinge aus der Tschechoslowakei



Die Flüchtlinge auf Schweizer Boden wurden zum Teil schon an der Grenze durch die lokalen Rotkreuzsektionen und unter Heranziehung der Bestände der Materialzentrale neu eingekleidet. In der Regel blieben sie nicht länger als zwei Tage in der Grenzsammelstelle, da die Behörden ihnen rasch Arbeitsplätze verschaffen konnten. Unsere Bilder führen den Betrachter in die Grenzsammelstelle in Buchs, wo er Flüchtlinge und freiwillige Mitarbeiter des Roten Kreuzes im Gespräch sieht. Die Erste-Hilfe-Leistung sollte den Flüchtlingen die Eingewöhnung in ein fremdes Land ein wenig erleichtern.

(Bilder: Comet-Photo AG, ebh)





In den Grenzsammelstellen Buchs und St. Margrethen, die auf Ersuchen der Eidgenössischen Polizeiabteilung am 1. September eröffnet wurden, von denen letztere bis zum 17. September und die erstere bis zum 14. Januar 1969 geöffnet blieben, wurden insgesamt gegen 6000 Tschechoslowaken aufgenommen, manchmal über 300 im Tag. Die Grenzsammelstellen wurden zuerst von Rotkreuzkolonnen betrieben, dann lösten sich zehn Freiwilligengruppen aus acht Sektionen nach jeweils zehntägigem Einsatz ab.

In der Nacht vom 24. auf den 25. August übergab eine Equipe unseres Blutspendedienstes an der österreichisch-tschechischen Grenze eine bedeutende Menge Trockenplasma und Blutersatzpräparate an Vertreter des Tschechoslowakischen Roten Kreuzes zur Verteilung an die über-

füllten Spitäler. Eine weitere Sendung Blutpräparate passierte am 25. August an einer andern Stelle die Grenze. Nach seinem Appell an die Bevölkerung erhielt das Schweizerische Rote Kreuz zahlreiche Spenden, die schliesslich ein Total von Fr. 942 147.— erreichten, inbegriffen einen Beitrag der Eidgenossenschaft von Fr. 100 000.—. In Oesterreich nahm die Zahl der Touristen und Flüchtlinge aus der Tschechoslowakei ständig zu, das Oesterreichische Rote Kreuz hatte in den zahlreichen Lagern, die eröffnet werden mussten, Tausende von Personen zu betreuen. Um die Schwestergesellschaft bei dieser Aufgabe zu unterstützen, stellten sich während etwa zweier Wochen in der bewegtesten Zeit ein Gruppe von 10 Freiwilligen aus der Sektion Zürich für die Mithilfe in einem Wiener Auffanglager zur Verfügung.

