

**Zeitschrift:** La Croix-Rouge suisse

**Herausgeber:** La Croix-Rouge suisse

**Band:** 68 (1959)

**Heft:** 4

**Artikel:** Quelques dates de l'histoire de l'école d'infirmières de La Source

**Autor:** [s.n.]

**DOI:** <https://doi.org/10.5169/seals-549167>

### **Nutzungsbedingungen**

Die ETH-Bibliothek ist die Anbieterin der digitalisierten Zeitschriften. Sie besitzt keine Urheberrechte an den Zeitschriften und ist nicht verantwortlich für deren Inhalte. Die Rechte liegen in der Regel bei den Herausgebern beziehungsweise den externen Rechteinhabern. [Siehe Rechtliche Hinweise.](#)

### **Conditions d'utilisation**

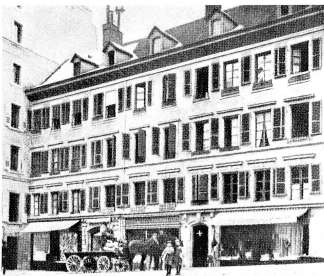
L'ETH Library est le fournisseur des revues numérisées. Elle ne détient aucun droit d'auteur sur les revues et n'est pas responsable de leur contenu. En règle générale, les droits sont détenus par les éditeurs ou les détenteurs de droits externes. [Voir Informations légales.](#)

### **Terms of use**

The ETH Library is the provider of the digitised journals. It does not own any copyrights to the journals and is not responsible for their content. The rights usually lie with the publishers or the external rights holders. [See Legal notice.](#)

**Download PDF:** 21.01.2025

**ETH-Bibliothek Zürich, E-Periodica, <https://www.e-periodica.ch>**



LES LOGIS DE LA SOURCE. Demeure de M. le pasteur Panchaud, 2, place Pépinet, chez lequel les gardes de La Source étaient en pension (1863).

C'est à l'école de La Source...

**QUE CES ANCIENNES ELEVES DE L'ECOLE PARMIS BEAUCOUP D'AUTRES ONT AIDE A FORMER LES NOUVELLES « SOURCIENNES »**

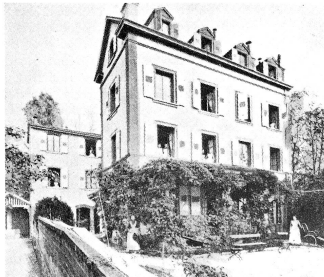
Ma Steuri, entrée en 1900, fut pendant quarante ans infirmière-chef, puis sous-directrice de La Source. Personnalité et dons pédagogiques exceptionnels.

Anne Schnetter, entrée en 1909. Après avoir travaillé à Bruxelles sous les ordres d'EDITH CAVEL, comme infirmière scolaire d'abord, puis dans une clinique, avec sa camarade de volée ROSINE LAURENT, puis à l'hôpital militaire de Nantua, revint à La Source où elle fut pendant plus de vingt ans infirmière-chef du Dispensaire, initiant les élèves à l'activité d'infirmière sociale.

Henriette Lecoutre, entrée en 1910, sous-directrice de La Source de 1917 à 1937.

† Anna Muller, entrée en 1911, infirmière-chef de la Clinique de La Source de 1917 à 1944. A incarné au plus haut point l'abnégation et le dévouement et a été pour ses élèves un exemple irremplaçable.

Adèle Piguet, entrée en 1912, infirmière-chef de l'Infirmier de La Source de 1922 à 1950.



LES LOGIS DE LA SOURCE, 24, chemin Vinet, où l'école s'installe en 1898 et qui devient sa propriété en 1899.

Et voilà qu'aujourd'hui, La Source, qui célèbre son centième anniversaire se dresse devant nous dans tout son état d'établissement privé qui, de sa propre initiative, est devenue une institution dont ne pourraient plus se passer ni la Ville de Lausanne, ni la Suisse romande, ni la Suisse toute entière. La Source a su faire front elle-même à l'accroissement de ses tâches. Elle doit son existence à tous ceux qui, vaillamment, ont participé à son devenir et à sa réus-

## QUELQUES DATES DE L'HISTOIRE DE L'ÉCOLE D'INFIRMIÈRES DE LA SOURCE

20 juillet 1859

20 juillet 1859. — M. de Gasparin rend publique son intention de créer une école de gardes-malades indépendantes.

1<sup>er</sup> novembre 1859. — Ouverture du 1<sup>er</sup> cours pour sages-femmes, cours de quatre mois qui aura lieu tous les deux ans. La direction de l'école est confiée au pasteur Albert Muller. Les huit élèves sont pensionnaires du directeur, 1, rue Cité-Dessous à Lausanne, M. et Mme de Gasparin assurent à leurs frais leur formation.

1<sup>er</sup> mars 1860. — Ouverture du 1<sup>er</sup> cours de gardes-malades, avec sept élèves. Il y aura deux cours de quatre mois par an.

1862. — La direction de l'école est confiée au pasteur Jean Panchaud.

1863. — M. Antoine Reymond, pasteur également, prend la direction de l'école qu'il dirigera jusqu'en 1891.

1864. — La durée des études est portée à cinq mois. Suppression du cours de sages-femmes.

1866. — L'école s'installe au chemin Vinet dans la propriété de « La Source », qui, bientôt, va lui donner son nom.

1870/71. — Les élèves aident sous les auspices de la Croix-Rouge à soigner les blessés de l'armée Bourbaki.

1890. — M<sup>me</sup> de Gasparin dote l'école d'un capital de 225 000 francs, permettant de recevoir 12 élèves boursières; elle achète la propriété de « La Source », 24, chemin Vinet, dont elle fait don à l'école. Constitution d'un Conseil de l'École composé de 14 membres. Création de la Fondation de l'École normale évangélique de gardes-malades indépendantes.

1891. — Le Dr Charles Krafft est appelé à la direction de l'École qu'il assumera jusqu'en 1921. Ouverture d'une petite clinique de 8 à 10 lits, l'école devient école-hôpital.

1894. — Mort de la comtesse de Gasparin.

1895. — Le temps des études est porté à huit mois. Un stage d'un an est demandé pour l'obtention du diplôme.

1897. — La durée du stage est portée à deux ans.

1903. — « La Source » devient « membre corporatif » de la Société centrale suisse de la Croix-Rouge et re-

site et qui ont contribué par là à développer cette œuvre belle et précieuse de l'amour du prochain.

Au nom de la Croix-Rouge suisse, je souhaite à notre École romande de La Source, à notre protégée, un avenir prospère, ainsi que le bonheur et la faveur de demeurer ce qu'elle est aujourd'hui: une école modèle de la Croix-Rouge suisse dont nous sommes tous fiers.

Prof. A. v. Albertini

- 28 mai 1959

soit une subvention de la Confédération. Les élèves devront se mettre à disposition en cas de guerre.

1905. — Création du Dispensaire.

1906. — Constitution de l'Association de gardes-malades de « La Source ».

1907. — Création de l'Infirmier.

1908. — Création d'un Bureau de placement.

4/5 novembre 1909. — « La Source » célèbre en famille son cinquantième anniversaire.

1909. — Création d'un Foyer pour les infirmières de « La Source ».

1913. — La Confédération reconnaît « La Source » comme Société auxiliaire de la Croix-Rouge suisse. Les gardes-malades auront le droit de porter la croix rouge sur leurs vêtements.

1914. — Création de la Clinique de Beaulieu (24 lits).

1914-1918. — En Suisse, 215 « Sourciennes » sur 742 infirmières mobilisées; en France, des « Sourciennes » dans 79 ambulances et hôpitaux militaires; en Italie, en Belgique, en Hollande, des « Sourciennes » se sont mises au service des blessés. Plusieurs d'entre elles seront victimes de la grippe dans leurs services en 1918. L'uniforme devient obligatoire en 1918.

1921. — Mort du docteur Krafft qui a donné un grand essor à l'école. Le pasteur Maurice Vuilleumier est appelé à lui succéder, il dirigera « La Source » jusqu'en 1940.

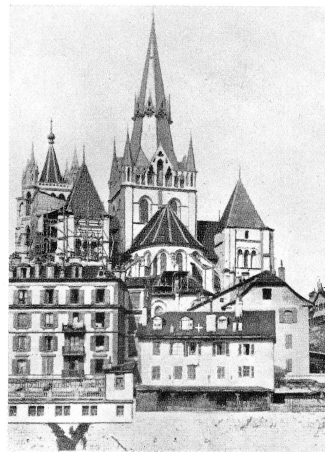
1923. — « La Source » devient l'École romande d'infirmières de la Croix-Rouge suisse. Un Conseil d'école mi-Source, mi-Croix-Rouge travaillera en étroite collaboration avec le Conseil d'administration de la Fondation.

1925. — Création d'un Fonds de prévoyance pour les « Sourciennes » âgées ou malades. Leur stage de deux ans accompli, les élèves reviennent à l'École pour une période de quatre mois d'études qui s'achèvera par les examens de diplôme. Première « Journée annuelle de La Source ».

1926. — Achat de la villa « Les Tilleuls » pour y loger les élèves.

1928. — Construction d'une nouvelle salle d'opérations et d'un service de radiologie.

1929. — Premier cours d'infirmières-visiteuses.



LES LOGIS DE LA SOURCE. Demeure de M. le pasteur A. Reymond, 4, Cité-Dessous (aujourd'hui, 8, rue Curtat) chez lequel les gardes de La Source étaient en pension (1863 à 1866).

1940. — Mort du docteur Vuilleumier. Le professeur Pierre Jacard est appelé à la direction de l'École, il l'assumera jusqu'en 1952.

1939/45. — Les « Sourciennes » sont mobilisées. Six cents « Sourciennes » totalisent plus de 70 000 jours de service actif dans les E. S. M., les ambulances chirurgicales, les détachements d'hôpitaux territoriaux.

1952. — M<sup>lle</sup> G. Augsburgers, infirmière, est appelée à la direction de l'École. Le terme de garde-malade est officiellement remplacé par celui d'infirmière.

1957. — Les études comprennent 14 mois passés à l'école et deux fois dix mois de stage.

1958. — Début des travaux de construction de la nouvelle « Source » (École, maison pour diplômées, service hospitalier de 120 lits, dispensaire), les nouveaux bâtiments seront achevés en 1962. Au cours de l'année, les élèves, sous la direction de leur infirmière-chef ont fait 3843 visites à domicile; la polyclinique et le dispensaire ont donné 5424 consultations, effectué 109 interventions chirurgicales, 94 radioscopies, 1251 vaccinations; les infirmières ont donné 3706 traitements et procédé à 1083 examens et analyses; la Clinique avec ses 61 lits a reçu 1267 malades totalisant 13 583 jours d'hospitalisation, 1400 interventions chirurgicales ont eu lieu; l'Infirmier destinée aux malades de condition modeste — 24 lits — a reçu 447 malades totalisant 6265 journées d'hospitalisation, 366 opérations chirurgicales ont été pratiquées.

28 mai 1959. — Célébration solennelle du centenaire de « La Source ».

Depuis sa fondation, « La Source » a délivré environ 2500 diplômés et reçu 3000 élèves.