

Avant que tombe la neige : notre aide à la Turquie

Autor(en): [s.n.]

Objektyp: **Article**

Zeitschrift: **La Croix-Rouge suisse**

Band (Jahr): **75 (1966)**

Heft 8

PDF erstellt am: **13.09.2024**

Persistenter Link: <https://doi.org/10.5169/seals-684009>

Nutzungsbedingungen

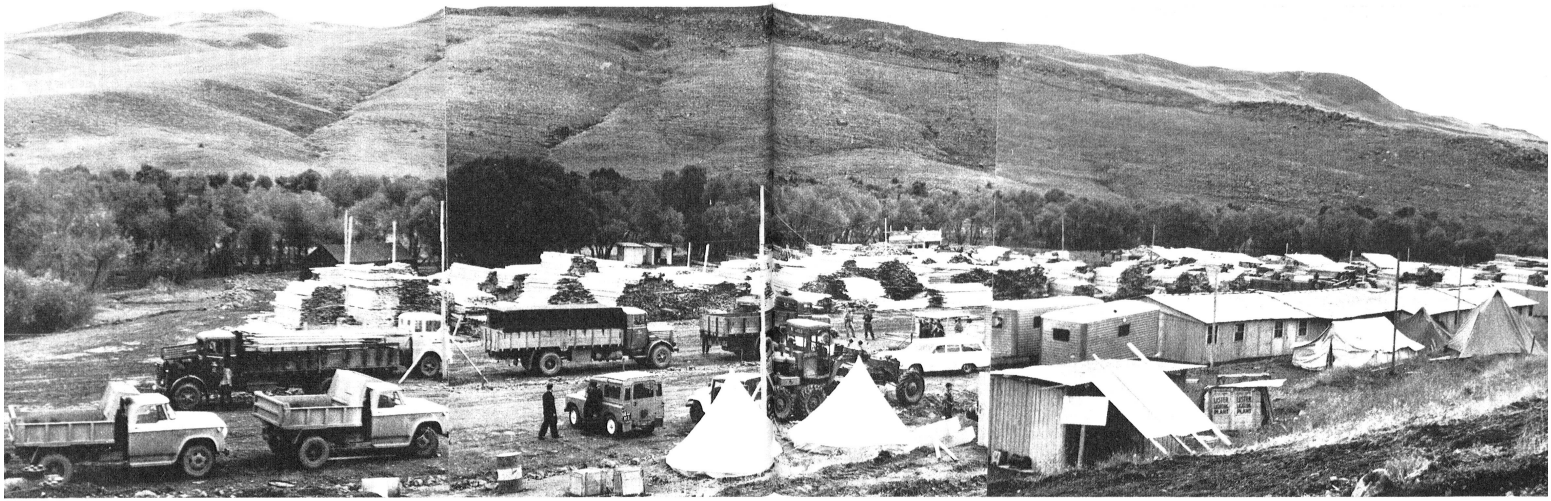
Die ETH-Bibliothek ist Anbieterin der digitalisierten Zeitschriften. Sie besitzt keine Urheberrechte an den Inhalten der Zeitschriften. Die Rechte liegen in der Regel bei den Herausgebern.

Die auf der Plattform e-periodica veröffentlichten Dokumente stehen für nicht-kommerzielle Zwecke in Lehre und Forschung sowie für die private Nutzung frei zur Verfügung. Einzelne Dateien oder Ausdrucke aus diesem Angebot können zusammen mit diesen Nutzungsbedingungen und den korrekten Herkunftsbezeichnungen weitergegeben werden.

Das Veröffentlichen von Bildern in Print- und Online-Publikationen ist nur mit vorheriger Genehmigung der Rechteinhaber erlaubt. Die systematische Speicherung von Teilen des elektronischen Angebots auf anderen Servern bedarf ebenfalls des schriftlichen Einverständnisses der Rechteinhaber.

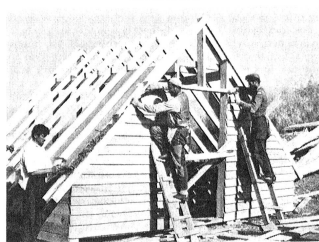
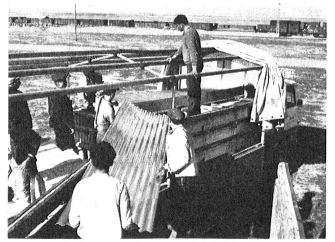
Haftungsausschluss

Alle Angaben erfolgen ohne Gewähr für Vollständigkeit oder Richtigkeit. Es wird keine Haftung übernommen für Schäden durch die Verwendung von Informationen aus diesem Online-Angebot oder durch das Fehlen von Informationen. Dies gilt auch für Inhalte Dritter, die über dieses Angebot zugänglich sind.



Photos LSCR

En vue de reloger les sans-abri avant le début de la mauvaise saison, la Turquie a entrepris quelques semaines déjà après la catastrophe, un gigantesque projet visant à ériger 10 000 habitations simples mais suffisamment solides, en l'occurrence de petites baraques en forme de tentes. Alors que les matériaux nécessaires à la construction ont pu en grande partie être acquis en Turquie même, celle-ci ne pouvait en revanche fournir que le 20 % environ des toitures en tôle ondulée. La Croix-Rouge suisse a donc procédé à l'envoi de matériel suffisant pour recouvrir quelque 2000 habitations. De leur côté, la Grande-Bretagne, la Croix-Rouge suédoise et d'autres sociétés nationales de Croix-Rouge ont fait parvenir en Anatolie, les baraques préfabriquées ou d'autres matériaux de construction.



Avant que tombe la neige Notre aide à la Turquie

40 Sociétés nationales de Croix-Rouge — dont la Croix-Rouge suisse — ont participé aux opérations de secours internationales mises sur pied par leur fédération mondiale en faveur des victimes du tremblement de terre qui, à fin août dernier, a ravagé plusieurs provinces d'Anatolie orientale. Quelques semaines après la catastrophe, la première phase de l'action, soit la remise des secours d'urgence, pouvait être déclarée close. En un mois, en effet, des dizaines de milliers de tonnes de couvertures, de tentes, de médicaments, de vêtements et de vivres avaient été acheminés en Turquie. La rapidité des interventions et l'aide fournie sur place par des équipes de volontaires permirent aussi de prévenir les épidémies, cet ennemi redoutable, toujours menaçant à la suite d'un désastre. Mais un problème de première importance devait être résolu sans retard: la réinstallation des sinistrés logés provisoirement sous des tentes, lesquelles ne peuvent constituer un

abri suffisant dans des régions où la neige tombe dès le mois d'octobre et peut atteindre une épaisseur de 2 à 3 mètres...

Tâche gigantesque. A Varto et dans des centaines d'autres villages de la région, 100 000 personnes sont demeurées sans-abri. A Varto, par exemple, où sur une population de 2800 habitants, on compte 1200 morts, où seules 20 maisons sont restées debout...

C'est pourquoi, la Ligue des Sociétés de la Croix-Rouge invita celles qui disposaient encore de fonds pour cette action particulière à participer à la fourniture soit de maisons préfabriquées, soit de matériaux de construction.

La Croix-Rouge suisse pour sa part — qui disposait d'une somme globale de Fr. 535 000.— en faveur des victimes de cette catastrophe — décida de prendre part à la seconde phase des opérations de secours par la remise de tôles ondulées et des bandes d'aluminium destinées à recouvrir

quelque 2000 habitations simples mais solides dont les éléments préfabriqués pouvaient être fournis très rapidement par le Gouvernement turc. Ce matériel — près de 300 tonnes au total — put être livré dans des délais extrêmement rapides, en trois expéditions successives, dont la dernière partit de Suisse, par camion, le 19 octobre. Sur place, un délégué de la Ligue supervise l'arrivée des secours et leur utilisation.