

# Contact : Bulletin d'information de la Croix-Rouge Suisse

Objektyp: **Appendix**

Zeitschrift: **La Croix-Rouge suisse**

Band (Jahr): **91 (1982)**

Heft 5

PDF erstellt am: **13.09.2024**

## **Nutzungsbedingungen**

Die ETH-Bibliothek ist Anbieterin der digitalisierten Zeitschriften. Sie besitzt keine Urheberrechte an den Inhalten der Zeitschriften. Die Rechte liegen in der Regel bei den Herausgebern.

Die auf der Plattform e-periodica veröffentlichten Dokumente stehen für nicht-kommerzielle Zwecke in Lehre und Forschung sowie für die private Nutzung frei zur Verfügung. Einzelne Dateien oder Ausdrucke aus diesem Angebot können zusammen mit diesen Nutzungsbedingungen und den korrekten Herkunftsbezeichnungen weitergegeben werden.

Das Veröffentlichen von Bildern in Print- und Online-Publikationen ist nur mit vorheriger Genehmigung der Rechteinhaber erlaubt. Die systematische Speicherung von Teilen des elektronischen Angebots auf anderen Servern bedarf ebenfalls des schriftlichen Einverständnisses der Rechteinhaber.

## **Haftungsausschluss**

Alle Angaben erfolgen ohne Gewähr für Vollständigkeit oder Richtigkeit. Es wird keine Haftung übernommen für Schäden durch die Verwendung von Informationen aus diesem Online-Angebot oder durch das Fehlen von Informationen. Dies gilt auch für Inhalte Dritter, die über dieses Angebot zugänglich sind.

Ein Dienst der *ETH-Bibliothek*  
ETH Zürich, Rämistrasse 101, 8092 Zürich, Schweiz, [www.library.ethz.ch](http://www.library.ethz.ch)

<http://www.e-periodica.ch>



# CONTACT

Bulletin d'information de la Croix-Rouge Suisse

15 juillet 1982

Numéro 99

La Croix-Rouge suisse – hier, aujourd'hui, demain

## A l'échelle nationale

### Nouveau secrétaire général de la Croix-Rouge suisse

Lors de sa séance du 13 mai 1982, le Conseil de direction de la CRS a procédé à la nomination du nouveau secrétaire général de la CRS, en la personne de M. Hubert Bucher, avocat, d'Evilard BE (ci-contre).

M. H. Bucher, né en 1942, originaire de Bienne, est entré en 1978 au service de la CRS dont il était jusqu'ici secrétaire général adjoint. Il succède à M. Hans Schindler, qui a quitté à fin juin 1982 la fonction qu'il assumait depuis 1968 pour prendre la présidence du Conseil synodal de l'Eglise évangélique réformée du canton de Berne.



### A l'ESEI de Zurich, une Journée d'information et de discussion

Cette Journée – c'était une primeur – s'est tenue à Zurich le 3 mai dernier au siège de l'Ecole supérieure d'enseignement infirmier de la CRS. Elle a réuni quelque 70 participants: hommes politiques, représentants des services de santé, spécialistes en matière de formation de cadres. Répartis en quatre groupes d'étude, ceux-ci se sont penchés sur les problèmes principaux qui se posent actuellement à l'Ecole dont l'une des préoccupations de l'heure – et cela vaut tant pour la branche zurichoise que pour la branche romande de Lausanne – porte sur l'amélioration constante de la qualité de ses prestations. Dans cet ordre d'idées, l'ESEI envisage entre autres la mise sur pied d'un cours de soins infirmiers de niveau postdiplôme pour une formation de cadres et le développement de la formation continue des cadres.



### Comité international de la Croix-Rouge et Croix-Rouge suisse: ensemble face au public

Poursuivant une tradition datant désormais de quelques années, la CRS et le CICR se sont à nouveau présentés au public dans le cadre d'une exposition commune qui s'est tenue au Centre commercial «Seedamm», à Pfälikon SZ du 8 au 19 juin dernier.

Plusieurs manifestations d'animation jalonnèrent l'exposition: prise de sang, contrôles de la pression sanguine, démonstrations de premiers secours, projection de films, lâcher de ballons assorti d'un concours, etc.



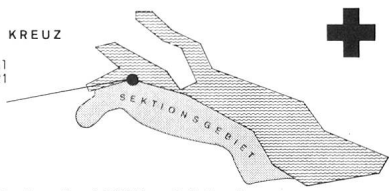


## A l'échelle régionale

**SCHWEIZERISCHES ROTES KREUZ**

Sektion Thurgau, See- und Rheintal  
Neutal      Telefon 054-88321

8267 Berlingen



Liebe Mitbürger,

heute haben wir Sie besucht, um Sie über die vielfältigen Aufgaben des SCHWEIZERISCHEN ROTEN KREUZES zu informieren. Dabei ist es uns ein besonderes Anliegen, Sie als Passivmitglied für unsere Sektion zu gewinnen. Mit einem Beitrag nach freier Wahl (min. 12 Fr. jährl.) helfen Sie mit und unterstützen die Arbeit Ihrer Sektion.

Sie konnten sich nicht spontan entscheiden - wir haben Verständnis dafür. Ein Engagement muß gut bedacht sein und führt nach ruhiger Überlegung zu einer besonders guten Verbindung.

---

Haben Sie sich entschlossen als Passivmitglied mitzuhelfen?

Wir freuen uns über Ihren positiven Entscheid. Bitte wenden Sie sich an unser Sekretariat, Frau Habegger steht Ihnen gerne für weitere Auskünfte zur Verfügung.

Ihre Sektion Thurgau, See- und Rheintal  
Der Vorstand

Präsident:	René Künzli	8267 Berlingen
Kassier:	Wolfgang Schmalland	8280 Kreuzlingen
	Ilse Keller	8290 Kreuzlingen
	Ricarda Gimmler	9320 Arbon
	Doris Baumann	8590 Romanshorn

helfen  
Sie uns  
helfen

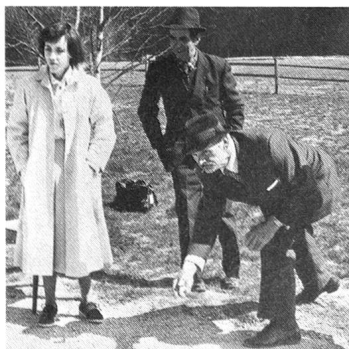
## La Chaux-de-Fonds

### Apprendre à se mieux connaître...

Extrait d'une lettre qu'il est encourageant et agréable de recevoir:

«De retour à La Chaux-de-Fonds, les quelque quarante membres du comité et collaborateurs de la Section chaux-fonnière de la CRS qui ont été reçus à Berne, au siège de la Croix-Rouge suisse, les 20 et 22 avril dernier, ont été unanimes à exprimer leur plaisir d'avoir passé une journée si charmante au Secrétariat central.

Vous nous avez, en effet, reçus avec beaucoup d'amabilité et nous nous sommes très rapidement sentis «dans nos meubles». Cela est extrêmement agréable pour chaque membre d'une section Croix-Rouge de Suisse de penser que le Secrétariat central n'est pas un organisme étranger, mais notre maison mère.»



## Thurgau-See et Rheintal

### En l'espace de six semaines, 1500 nouveaux membres!

Le dernier numéro de *Contact* faisait état du lancement de la campagne de recrutement de membres d'un genre tout nouveau - du moins en Suisse - que la section Croix-Rouge de Thurgau-See et Rheintal a organisée ce printemps sur son territoire.

Le résultat? Inespéré...

Le 11 mai, en effet, soit moins d'un mois après le début de l'opération, la section avait le plaisir de fêter l'adhésion du millième membre acquis à sa cause.

A fin mai - date à laquelle la campagne a pris fin - l'effectif des nouveaux membres était de 1500, qui verseront en moyenne une cotisation annuelle de Fr. 30.- (le montant minimum étant de Fr. 12.-).

Ci-contre, la reproduction du recto et du verso de la carte qui est remise aux personnes consultées qui n'ont pu se décider sur-le-champ à signer leur inscription (cette carte, bien sûr, n'existe qu'en allemand!).



## Fribourg

### Une semaine «évasion» pour les handicapés

Modeste à ses débuts, le service d'animation de la Croix-Rouge fribourgeoise a rapidement pris valeur d'institution. Au chef-lieu et dans ses environs, où il est né, quelques responsables ont fait connaître le mouvement auquel une quarantaine de bénévoles sont actuellement associées.

Ces dernières ne sont jamais à court d'idées pour améliorer le sort des moins favorisés de la société et une expérience tentée dans ce sens en automne dernier s'est révélée si positive qu'elle est en voie de passer au rang des traditions. Les bénéficiaires de cette initiative: les personnes âgées et handicapées du canton invitées à participer aux «Journées des Gros-Prarys». Pendant toute une semaine, soit du 19 au 24 avril dernier, les pensionnaires d'une dizaine de foyers ont été invités par groupe - ils furent 212 au total - à passer une journée dans le vaste et beau chalet prêté pour la circonstance à la Croix-Rouge fribourgeoise. Des journées de dépaysement et de détente, en compagnie d'une dizaine d'animatrices qui mirent tout en œuvre pour distraire leurs hôtes.

### «On cherche des familles»

Une fois de plus, et comme elle le fait chaque année, la Croix-Rouge genevoise a organisé l'accueil et le placement d'une centaine d'enfants de 3 à 12 ans provenant des Rayons de Soleil de France, où ils sont placés généralement pour de longues années par décision de justice. Ces enfants sont arrivés en Suisse au début de juillet pour y passer deux mois de vacances dans des familles qui se sont offertes à leur ouvrir leur foyer et leur cœur, certaines depuis plusieurs années déjà, d'autres pour la première fois.



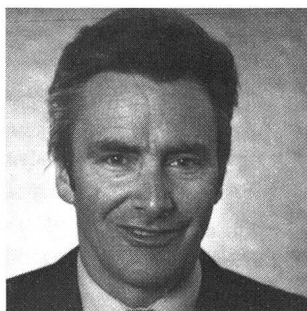
### Nouveaux présidents de section

**Nous signalons ci-dessous les mutations intervenues récemment à la tête de quatre sections de la Croix-Rouge suisse; par ordre alphabétique, il s'agit de celles de Granges,**

**Neuchâtel, Vignoble et Val-de-Ruz, Saint-Gall et Winterthour. Toutes nos photos sont celles des présidents entrants.**

#### *Granges*

Nouveau président: M. Kurt Stuber, maître professionnel, Bachtelrain 16, 2540 Granges, téléphone 065 52 77 07, membre depuis 1959 du comité de la section Croix-Rouge locale dont il fut successivement caissier, secrétaire puis vice-président. M. Stuber succède au D<sup>r</sup> Fred Branger, qui fut président de la section de janvier 1971 à mars 1982.



#### *Neuchâtel, Vignoble et Val-de-Ruz*

Nouveau président: M. Henri Sermoud, Champréveyres 2, 2068 Hauterive, téléphone 038 35 15 95, précédemment vice-président. Il succède à M<sup>e</sup> Blaise Galland qui conserve son rôle de conseiller juridique au sein de la section.



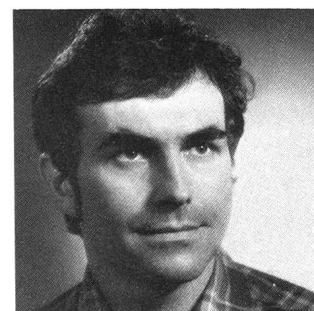
#### *Saint-Gall*

Nouveau président: D<sup>r</sup> Bruno Späti, médecin praticien, Postgasse 8, 9000 Saint-Gall, téléphone 071 22 55 66. Il succède au D<sup>r</sup> Oskar Gell, qui était également membre du Comité central de la CRS depuis 1967.



#### *Winterthour*

Nouveau président: D<sup>r</sup> Hans-Beat Stiefel-Rothen, Gemein-dehausstrasse 2, 8542 Wiesendangen, téléphone 052 37 20 77. Il succède au D<sup>r</sup> Herbert Brütsch qui présidait depuis 1955 la section de Winterthour dont il a été nommé président d'honneur et dont il se réjouit d'ores et déjà de commémorer le centenaire en 1987!







M. Piergiorgio Donada (à droite), vice-président de la section de Lugano de la CRS, responsable à l'échelle cantonale du dispositif d'assistance aux réfugiés et coordinateur de l'état-major de catastrophe tessinois.

La mise en place d'un dispositif de catastrophe au niveau du canton, dont l'organigramme a été étudié dans ses moindres détails (opérations, coordination, secrétariat, moyens de transport, service de presse, médecin-chirurgien, pharmacien, centre de transfusion de sang) vise à garantir à la population aide et assistance en cas de besoin et d'état d'urgence.

Quant à la création d'un service cantonal d'assistance aux réfugiés, elle a été rendue nécessaire par l'accroissement des tâches dévolues à la CRS dans ce domaine particulier.

### Disque Croix-Rouge 1982

Le dernier disque Croix-Rouge (existe aussi sous forme de cassette) est en vente. Il s'agit du 15<sup>e</sup> album de la série lancée en 1968 par la Croix-Rouge allemande. Comme les précédents, il a été réalisé avec le concours bénévole de chanteurs et musiciens bien connus. Son titre «Festival der Stars und Hits».

Son prix pour les sections CRS:

– Fr. 12.– le disque

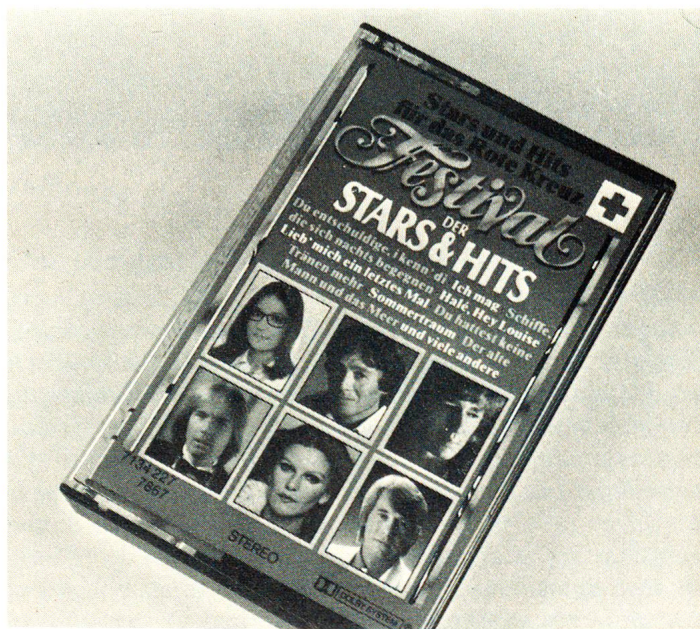
– Fr. 13.– la cassette

Prix indicatif de vente au public:

– Fr. 16.– le disque

– Fr. 17.– la cassette

Il peut être commandé directement à la Centrale du matériel de la CRS, Werkstrasse 18, 3084 Wabern.



Photos: CRS: M. Hofer, D. Müller, B. E. Aebi; ESEI Zurich; sections CRS Fribourg et Genève; E. Hollander, Lugano.

Paraît 8 fois par an – Rédaction: CRS, Rainmattstrasse 10, 3001 Berne, téléphone 031 66 71 11.

### Tessin

#### Deux nouveaux services cantonaux

Lugano, Palais des Congrès, 23 avril 1982: les sections tessinoises de la CRS présentent aux mass média deux nouveaux services Croix-Rouge cantonaux: le dispositif d'assistance aux réfugiés et l'état-major de catastrophe. La conférence de presse était dirigée par le D<sup>r</sup> Luciano Bolzani, membre du Comité central de la CRS (debout) et

### A l'échelle nationale

#### Rapport annuel 1981

Les grands traits de l'activité déployée par la CRS en 1981 ressortent de son rapport annuel qui vient d'être approuvé par l'assemblée ordinaire des délégués. Les **recettes** et les **dépenses** globales enregistrées en cours d'exercice se sont montées à 103 millions de francs (100 millions en 1980) dont 86 millions (1980: 85) consacrés aux activités nationales et 17 millions (1980: 15) aux interventions de secours à l'étranger. Dans le domaine des **soins aux malades**, on relève que 14000 personnes ont suivi l'un des cours destinés à la population et que les sections Croix-Rouge ont préparé près de 1000 auxiliaires-hospitalières. Les 125 écoles de personnel infirmier et paramédical reconnues par la CRS ont délivré 8200 diplômes et certificats de capacité. L'Ecole supérieure d'enseignement infirmier, à Zurich et Lausanne, a formé 60 infirmières et infirmiers enseignants, 23 infirmières et infirmiers-chefs et 178 infirmières et infirmiers-chefs d'unités de soins.

Le nombre des **réfugiés accueillis en Suisse et bénéficiant de l'assistance de la Croix-Rouge a passé à 2000**. Le **service de la transfusion de sang**, qui couvre la totalité des besoins des hôpitaux et des médecins du pays a préparé 61000 dons de sang.

Sur le **plan international**, la CRS a fourni une aide à 55 pays et chargé 85 délégués de missions de plus ou moins longue durée.