

Zeitschrift: La Croix-Rouge suisse
Herausgeber: La Croix-Rouge suisse
Band: 91 (1982)
Heft: 8

Anhang: Contact : Bulletin d'information de la Croix-Rouge Suisse

Nutzungsbedingungen

Die ETH-Bibliothek ist die Anbieterin der digitalisierten Zeitschriften. Sie besitzt keine Urheberrechte an den Zeitschriften und ist nicht verantwortlich für deren Inhalte. Die Rechte liegen in der Regel bei den Herausgebern beziehungsweise den externen Rechteinhabern. [Siehe Rechtliche Hinweise.](#)

Conditions d'utilisation

L'ETH Library est le fournisseur des revues numérisées. Elle ne détient aucun droit d'auteur sur les revues et n'est pas responsable de leur contenu. En règle générale, les droits sont détenus par les éditeurs ou les détenteurs de droits externes. [Voir Informations légales.](#)

Terms of use

The ETH Library is the provider of the digitised journals. It does not own any copyrights to the journals and is not responsible for their content. The rights usually lie with the publishers or the external rights holders. [See Legal notice.](#)

Download PDF: 14.01.2025

ETH-Bibliothek Zürich, E-Periodica, <https://www.e-periodica.ch>

CONTACT

Bulletin d'information de la Croix-Rouge Suisse

1^{er} décembre 1982

Numéro 102

La Croix-Rouge suisse – hier, aujourd'hui, demain

A l'échelle nationale



Camp Carrefour 1983

A l'occasion de la parution du nouveau dépliant annonçant la mise sur pied des prochains camps d'information sur les professions soignantes, nous communiquons que ceux-ci auront à nouveau lieu à La Lenk, du 21 au 30 juillet 1983. Ces camps, que la Croix-Rouge suisse organise depuis plus de douze ans, sont ouverts à des adolescents de 15 à 16 ans s'intéressant sérieusement à une profession de la santé.

Les candidats peuvent s'annoncer aux Bureaux d'information sur les professions de la santé ou directement à la Croix-Rouge suisse (voir adresse ci-dessous). Date limite des inscriptions: 5 mai 1983.

La CRS adresse un appel aux infirmiers et infirmières diplômés de toutes les branches professionnelles, ainsi qu'à des infirmiers- et infirmières-assistantes CC CRS et des orienteurs professionnels qui seraient disposés à se mettre à disposition pour assurer l'animation des camps. Que ceux-ci veuillent bien s'annoncer le plus vite possible à l'adresse suivante:

Croix-Rouge suisse

Service de la formation professionnelle

Information sur les professions de la santé

Rainmattstrasse 10, 3001 Berne, Téléphone 031 66 71 11

Infirmières en soins généraux: 25 000 diplômes contresignés par la Croix-Rouge suisse

15 octobre 1982, Lausanne: le professeur Paul Cottier, membre du Conseil de direction et président de la Commission de la formation professionnelle de la Croix-Rouge, remet son diplôme d'infirmière en soins généraux à M^{lle} Agnès Baur, qui vient de terminer ses études à l'Ecole de soins infirmiers du Centre hospitalier universitaire vaudois. Un document historique, puisqu'il s'agit du 25 000^e diplôme en soins infirmiers généraux enregistré par la CRS. Actuellement, la Croix-Rouge suisse a pour mandat de réglementer, surveiller et encourager la formation de dix professions de la santé qui, successivement, ont demandé à être reconnues par elle: infirmières en soins généraux, en soins psychiatriques, en hygiène maternelle et pédiatrie, infirmières-assistantes, infirmières de la santé publique, sages-femmes, laborantines médicales, diététiciennes, assistantes techniques en radiologie, physiothérapeutes.

A ce jour, la CRS a reconnu 125 écoles de personnel soignant, médico-technique et médico-thérapeutique dont les programmes de formation sont conformes à ses directives et qui décernent annuellement plus de 3000 diplômes et certificats de capacité CRS.





Ecole supérieure d'enseignement infirmier: introduction d'une formation en cours d'emploi

Jusqu'ici, les infirmières et infirmiers diplômés, au bénéfice d'une certaine expérience professionnelle et désireux d'acquérir une formation d'infirmiers- et d'infirmières-chefs, étaient en mesure de le faire en suivant un cours continu de dix mois, organisé soit par la branche alémanique de l'ESEI (Zurich), soit par sa branche romande (Lausanne).

Il s'avère cependant que le fait d'accorder un congé d'une année à un infirmier ou une infirmière occupant une fonction de cadre, peut poser des problèmes aux hôpitaux. Pour parer à cette situation, la branche zurichoise de l'Ecole a introduit une formation en cours d'emploi s'étendant sur deux ans. Celle-ci comporte dix périodes-blocs de deux semaines d'étude à l'Ecole, alternant avec des phases de formation pratique de deux mois en moyenne se déroulant dans l'établissement même où travaillent les candidats, sous la supervision du personnel enseignant de l'Ecole. Le premier cours de ce genre a débuté le 13 septembre 1982.

8000 tonnes de vêtements usagés

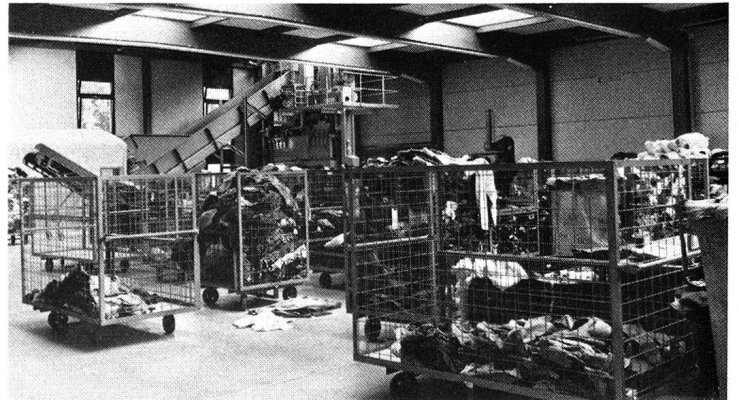
Telle est la quantité de vêtements et autres textiles usagés que la population suisse remet chaque année aux six œuvres d'entraide réunies au sein du groupement Tex-Aid (et dont fait notamment partie la Croix-Rouge suisse) à l'occasion des collectes organisées deux fois l'an dans toutes les régions du pays.

Une fois récoltées, ces quelque 8000 tonnes de marchandise doivent être triées et réparties en diverses catégories: vêtements en bon état (15-40%), chiffons (35-60%), chiffons destinés à la fabrication de carton (10-15%), déchet (5-10%). Cette opération est effectuée dans l'usine de triage que Tex-Aid avait, en 1980, installée provisoirement à Brunnen/Schwyz, en attendant l'ouverture définitive de l'usine de Schattdorf, dans le canton d'Uri. Entrée en fonction le 21 juin 1982, celle-ci a été officiellement inaugurée le 9 septembre dernier.

D'une superficie de 3000 m², cette usine offre des emplois à une soixantaine de personnes vivant dans une région de Suisse économiquement défavorisée.

Les œuvres d'entraide utilisent annuellement 1000 tonnes de vêtements pour leurs diverses opérations de secours et récoltent environ 2 millions de francs provenant du recyclage des surplus.

A l'échelle régionale



Berne-Oberland

«Nous avons déménagé!»

Dès le 1^{er} octobre 1982, le secrétariat permanent de la section Croix-Rouge de Berne-Oberland, ouvert du lundi au jeudi, de 8 à 11 heures, s'est installé aux abords de la gare, à l'adresse suivante:

Haus Länggasse 2 (1^{er} étage)

3600 Thoune

Téléphone 033 23 30 66

Pour des raisons de place, le vestiaire de la section a dû fermer provisoirement ses portes. Des précisions dans un prochain numéro de «Contact».



Fribourg

Ouverture d'un service de puériculture et de conseils aux parents

Le service des Soins à domicile, mis en place par la Croix-Rouge fribourgeoise dans le district de la Gruyère, fonctionne depuis près de deux ans. Sept infirmières, soutenues par plusieurs auxiliaires, en assurent la bonne marche. Plus de 600 patients ont d'ores et déjà bénéficié de leurs soins.

Dès cet automne, la section fribourgeoise de la Croix-Rouge suisse fera en outre bénéficier la population gruérienne d'un service gratuit de puériculture et de conseils aux parents qui sera assuré par une infirmière spécialisée. Il s'agit là d'un soutien nécessaire à tous les jeunes parents coupés de leurs milieux familiaux et qui se sentent parfois quelque peu «perdus» en face de l'enfant nouveau-né...

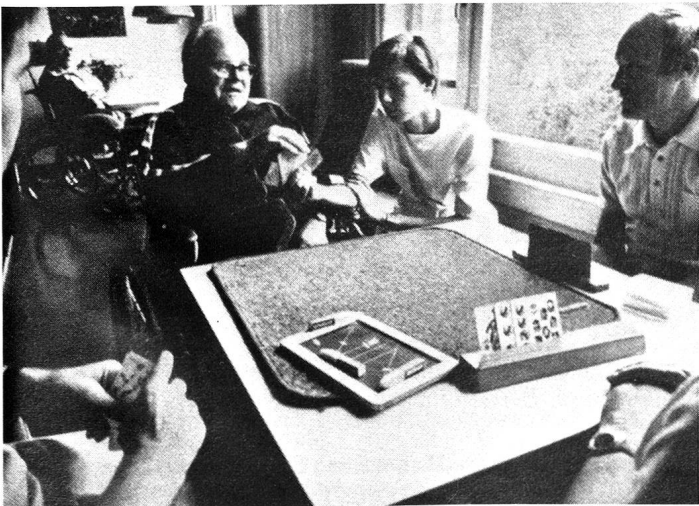
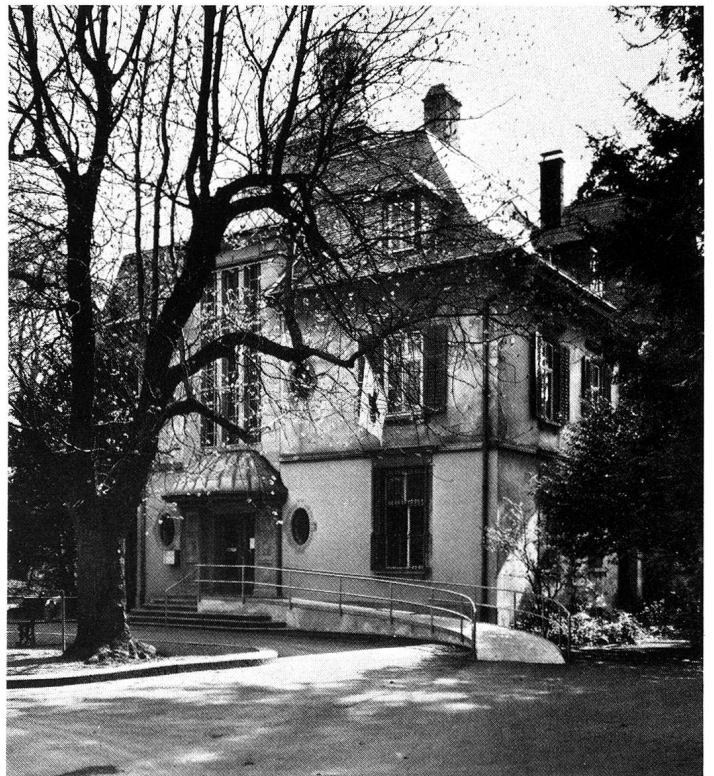
Zurich

La section zurichoise présente son nouveau siège

Le 30 août dernier, la section Croix-Rouge de Zurich a ouvert toutes grandes à la presse et à de nombreux autres invités officiels les portes de la villa «Schindlergut», sise à la Kronenstrasse 10, 8006 Zurich, où elle a emménagé en octobre 1981 et installé ses différents services.

La section était depuis plusieurs années à la recherche d'un immeuble répondant en tout point à ses besoins. C'est le cas de cette maison de trois étages dont elle s'est assurée la jouissance à titre de locataire et qui, après avoir subi quelques transformations, est devenue tout à fait fonctionnelle.

Une nécessité primordiale consistait à y aménager les locaux de l'hôpital de jour qui accueille des patients handicapés et âgés et du service d'ergothérapie de la section: le plus ancien de Suisse, qui fête cette année son 30^e anniversaire! Ainsi l'installation d'une rampe d'accès (visible sur notre photo, à la droite de l'escalier d'entrée), de portes, de toilettes et d'une salle de douche accessibles aux chaises roulantes, comme aussi d'un monte-charge au moyen duquel des handicapés peuvent accéder au 1^{er} étage.



Schaffhouse

Adresse de vacances: l'hôpital cantonal!

Vacances = repos, détente, changement surtout!

Et si personne n'entre en principe de gaieté de cœur à l'hôpital pour y séjourner, tel n'a pas été le cas des quatorze invalides, hommes et femmes, que la section Croix-Rouge de Schaffhouse et Pro Infirmis ont invités cet été à un camp de vacances de deux semaines organisé dans des locaux provisoirement inoccupés de l'Hôpital cantonal de Schaffhouse. «Nous nous trouvons aussi bien qu'à l'hôtel», dit un participant; «je ne pense plus à ma maladie», dit un autre, et ce troisième d'ajouter: «quel plaisir de circuler dans les larges couloirs sans peur de cogner sa chaise roulante contre les murs»...

902 km par monts et par vaux!

C'était le dernier de la saison 1982. Le dernier de ces Camps d'Amitié organisés désormais traditionnellement chaque été sous le couvert de la Croix-Rouge Jeunesse. Dix jeunes handicapés, accompagnés de cinq jeunes volontaires, ont participé à ce camp qui s'est déroulé du 25 septembre au 1^{er} octobre 1982 et avait pour particularité d'être itinérant, et pour but d'offrir à des handicapés la joie de vivre pendant sept jours comme tout bien-portant et cela sans restriction aucune.

Partis de Berne à bord de deux «motorhomes» équipés de toutes les commodités, nos campeurs ont parcouru au total 902 km et fait étape dans six stations du canton des Grisons.



Alliance suisse des Samaritains

Le programme du parcours

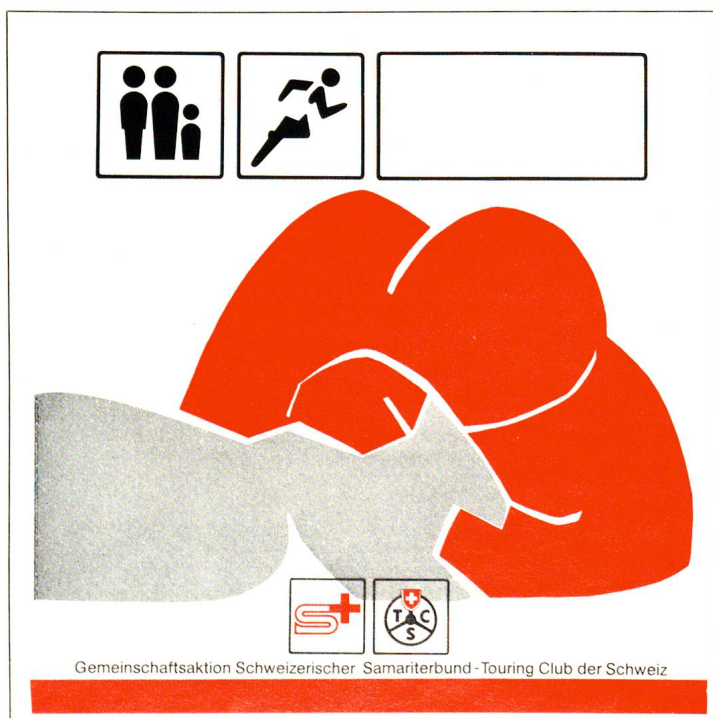
- Poste 1:** Comportement sur les lieux de l'accident
- Poste 2:** Position du blessé
- Poste 3:** Principes de la respiration
- Poste 4:** Exercices pratiques de respiration artificielle
- Poste 5:** Hémorragies
- Poste 6:** Avis d'accident et comportement sur l'autoroute
- Poste 7:** Situation d'accident
- Poste 8:** Répétition générale

Un cours de répétition attrayant: le «Parcours sauvetage» de l'Alliance suisse des Samaritains

Le 5 février dernier, l'Alliance suisse des Samaritains fêtait un événement: elle avait à cette date, et en l'espace de 17 ans, formé 1 million de «sauveteurs», c'est-à-dire de secouristes non professionnels devant être en mesure de prodiguer les premiers secours sur les lieux d'un accident. Rappelons que depuis 1977, le cours de sauveteurs (5x2 heures) a été rendu obligatoire pour tous les candidats au permis de conduire. Mais il est évident que, faute de pouvoir appliquer dans la pratique les mesures apprises, les participants à ces cours oublient rapidement une bonne partie des connaissances acquises. Il était donc nécessaire de leur fournir l'occasion de rafraîchir leurs connaissances théoriques et pratiques et, en 1980, l'ASS eut l'idée de créer à leur intention un petit «cours de répétition» attrayant de quelques heures, sous forme d'un «Parcours sauvetage» qui se déroule dans la nature. Ceux qui le suivent ont l'occasion de contrôler leur savoir-faire sur le terrain. Un «Parcours sauvetage» est constitué de huit postes dans lesquels les participants doivent effectuer de petits exercices, chaque poste étant tenu par un Samaritain fonctionnant comme observateur et qui note les résultats obtenus sur une carte de contrôle.

Entre le 1^{er} juin et le 31 octobre 1982, l'ASS et le Touring Club de Suisse ont organisé une campagne commune visant à promouvoir sur le plan régional l'organisation de «Parcours sauvetage».

A la mi-août, on avait enregistré déjà 57 manifestations auxquelles quelque 3200 personnes avaient participé.



Photos: CRS W. Küng; Tex-Aid; sections CRS Zurich, Schaffhouse, Berne-Oberland; Keystone Press

Paraît 8 fois par an – Rédaction: CRS, Rainmattstrasse 10, 3001 Berne, téléphone 051 66 71 11.