

# Contact : Bulletin d'information de la Croix-Rouge Suisse

Objekttyp: **Appendix**

Zeitschrift: **La Croix-Rouge suisse**

Band (Jahr): **92 (1983)**

Heft 4

PDF erstellt am: **12.07.2024**

## **Nutzungsbedingungen**

Die ETH-Bibliothek ist Anbieterin der digitalisierten Zeitschriften. Sie besitzt keine Urheberrechte an den Inhalten der Zeitschriften. Die Rechte liegen in der Regel bei den Herausgebern.

Die auf der Plattform e-periodica veröffentlichten Dokumente stehen für nicht-kommerzielle Zwecke in Lehre und Forschung sowie für die private Nutzung frei zur Verfügung. Einzelne Dateien oder Ausdrucke aus diesem Angebot können zusammen mit diesen Nutzungsbedingungen und den korrekten Herkunftsbezeichnungen weitergegeben werden.

Das Veröffentlichen von Bildern in Print- und Online-Publikationen ist nur mit vorheriger Genehmigung der Rechteinhaber erlaubt. Die systematische Speicherung von Teilen des elektronischen Angebots auf anderen Servern bedarf ebenfalls des schriftlichen Einverständnisses der Rechteinhaber.

## **Haftungsausschluss**

Alle Angaben erfolgen ohne Gewähr für Vollständigkeit oder Richtigkeit. Es wird keine Haftung übernommen für Schäden durch die Verwendung von Informationen aus diesem Online-Angebot oder durch das Fehlen von Informationen. Dies gilt auch für Inhalte Dritter, die über dieses Angebot zugänglich sind.

Ein Dienst der *ETH-Bibliothek*  
ETH Zürich, Rämistrasse 101, 8092 Zürich, Schweiz, [www.library.ethz.ch](http://www.library.ethz.ch)

<http://www.e-periodica.ch>

# CONTACT

Bulletin d'information de la Croix-Rouge Suisse

1<sup>er</sup> juin 1983

Numéro 106

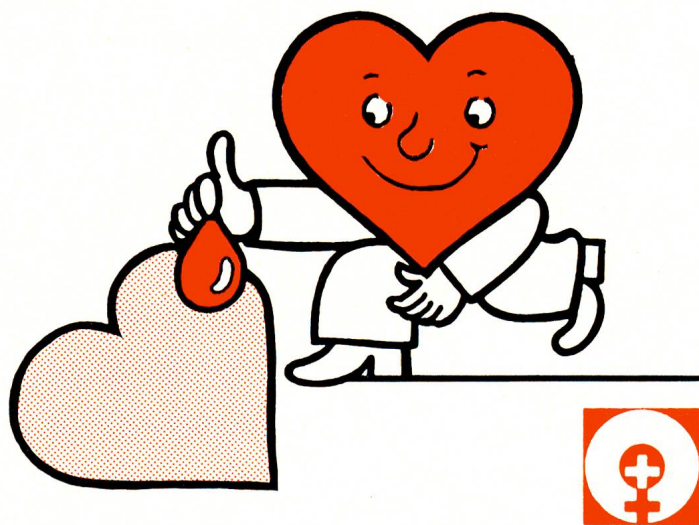
La Croix-Rouge suisse – hier, aujourd'hui, demain

## A l'échelle nationale

### 1982: plus de 600 000 dons de sang!

En 1982, la CRS a recueilli au total 616514 dons de sang (contre 603027 en 1981), qui une fois de plus ont permis de couvrir les besoins en sang et en plasma de toute la Suisse. Sur ces 616514 dons de sang, 368138 ont été prélevés dans les centres régionaux de transfusion de la CRS et les services de transfusion des hôpitaux. De leur côté, les équipes mobiles du Laboratoire central du STS de la CRS, à Berne, se sont déplacées à 1357 reprises et ont procédé à 248396 prises de sang. Ces dons de sang, utilisés pour la fabrication de préparations sanguines stables ont été prélevés dans le cadre des séances de prises de sang collectives organisées auprès de sociétés locales de samaritains, dans des entreprises, dans des écoles professionnelles et des facultés universitaires, ainsi qu'à l'armée (cours de répétition et écoles de recrues).

*Ci-contre, «Sanguino», la nouvelle figurine symbolique du service de transfusion de sang de la CRS.*



### Ecole supérieure d'enseignement infirmier: nouvelle directrice pour le Centre de formation de Lausanne

*M<sup>me</sup> Liliane Bergier, qui dirige l'Ecole supérieure d'enseignement infirmier de Lausanne depuis 1976, se retirera l'an prochain pour raison d'âge.*

*Au mois de février dernier, le Conseil de direction de la CRS a nommé en qualité de nouvelle directrice M<sup>me</sup> Rosette Poletti, infirmière et Dr ès sciences de l'éducation, actuellement directrice de l'Ecole d'infirmières Le Bon Secours, et*

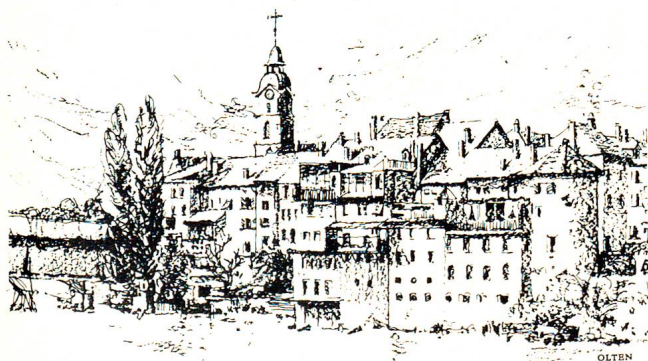
*chargée de cours à l'Université de Genève. M<sup>me</sup> Poletti assumera sa nouvelle fonction dès l'été 1984. L'Ecole supérieure d'enseignement infirmier de la CRS compte deux centres de formation: l'un à Zurich, créé en 1950 et dirigé actuellement par M<sup>me</sup> Ruth Quenzer, l'autre à Lausanne, créé en 1956.*

*Ces deux centres partagent en commun le souci d'offrir au plus grand nombre possible de cadres l'occasion d'acquérir des moyens supplémentaires d'améliorer la qualité du service infirmier.*

### 98<sup>e</sup> Assemblée ordinaire des délégués de la CRS

**La prochaine assemblée ordinaire des délégués de la CRS – qui se tiendra sur une seule journée – aura lieu à Olten, le 25 juin 1983, sous les auspices de la section locale.**

**Elle se tiendra dès 10 heures, à l'Hôtel Schweizerhof, et prendra fin aux environs de 17 heures. Au nombre des hôtes d'honneur, citons la présence du président de la Confédération, M. Pierre Aubert.**



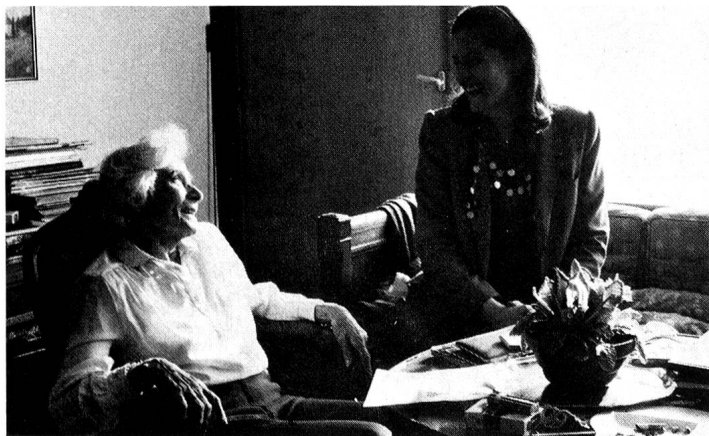
## A l'échelle régionale

Delémont

### Nouvelles monitrices pour le cours «Soigner chez soi»

Un cours de monitrices «Soigner chez soi», d'une durée de onze jours au total – une journée d'introduction, suivie de deux sessions de cinq jours chacune – s'est tenu à Delémont entre le 4 février et le 25 mars. Il réunissait six infirmières diplômées qui ont obtenu leur attestation de monitrices le 25 mars, lors d'une petite cérémonie qui s'est déroulée au Centre Saint-François, à Delémont.

Le programme du cours «Soigner chez soi» (8x2 heures), qui l'an dernier a été suivi par 7229 participants, transmet à ces derniers des notions des soins de base dont la connaissance et l'application permettent souvent d'éviter une hospitalisation à un malade.



Fribourg

### La présidence change de mains

«Notre section explose»: c'est par ces mots que M. Raymond Gummy, président sortant, a introduit son rapport, le 24 février dernier, lors de l'assemblée générale de la section fribourgeoise.

Assemblée au cours de laquelle, la section s'est donné de nouveaux statuts et une nouvelle organisation correspondant mieux à l'ampleur et à la diversité de ses tâches.

Après huit ans d'activité à la tête de la section, M. Gummy a remis le flambeau de la présidence à M. Félix Burdel, syndic de Plasselb et 1<sup>er</sup> vice-président du Grand Conseil fribourgeois.

Notre photo: MM. Gummy (à g.) et Burdel entourant M<sup>me</sup> Anne-Marie Veste, administratrice de la section fribourgeoise, qui lui est en grande partie redevable de l'extraordinaire développement qu'elle a connu ces dernières années.



Schweiz. Rotes Kreuz

Raimattstr. 10

3000 Bern

Für Flüchtlinge



Jura bernois

### Nouveau pour la région: un service d'assistances bénévoles

L'activité des assistants et assistantes bénévoles Croix-Rouge a, d'une façon générale, pris un essor réjouissant ces derniers mois.

Preuve en soit que, en 1982, leur effectif total a passé de 5560 à 6089!

Dans notre dernière édition, nous annoncions la création d'un service des transports automobiles dans le rayon d'activité de la section Biel-Bienne Seeland. Aujourd'hui, c'est la section Jura bernois qui introduit un service d'assistantes et d'assistants bénévoles dans son programme d'activité. Elle dispose d'ores et déjà d'une cinquantaine de volontaires prêts à collaborer soit au service des visites, soit à celui des transports automobiles, soit encore à un service de bibliothèque.



Aarau

### «Pour les réfugiés»

Cette modeste enveloppe, affranchie d'un simple timbre de 40 ct., postée à Aarau le 2 février 1983 à l'adresse du Secrétariat central de la CRS, à Berne, ne contenait pas moins de 9 billets de banque de 1000 francs chacun! 9000 francs versés par un généreux donateur anonyme en faveur des réfugiés!

Un geste qui mérite d'être signalé...

## Aigle

### Un premiers cours, onze participantes

Le premier cours de «préparation aux soins de base», organisé par la section d'Aigle de la CRS, a réuni onze participantes qui ont obtenu leur attestation ou leur carte de légitimation numérotée le 3 mars dernier, lors de l'assemblée générale de la section.

Les cartes de légitimation ont été délivrées aux cinq nouvelles auxiliaires de santé Croix-Rouge, soit à celles qui fourniront leurs prestations par l'entremise de la section.

Rappelons que le cours de «préparation aux soins de base» est nouveau. Il se donne depuis l'été dernier en Suisse romande et depuis six mois en Suisse alémanique.



## Lucerne

### Pour entourer les malades psychiques

La section de Lucerne de la CRS a pris il y a peu de temps une initiative appréciée tant de ceux auxquels elle s'adresse (des malades psychiques) que de la clinique où ils sont traités.

Un groupe de douze assistants et assistantes bénévoles Croix-Rouge consacrent tous les deux semaines quelques heures à une quinzaine de malades hospitalisés à la Clinique psychiatrique de St. Urban, à Lucerne. Cela dans le but de leur procurer les contacts extérieurs dont ils sont privés et les sortir de leur cadre habituel.

## Freiamt

### A la disposition des malades chroniques

Au mois de février dernier, la section Croix-Rouge de Freiamt a eu l'heureuse surprise de recevoir de la part d'un généreux donateur anonyme un lit de malade électrique, complètement équipé, d'une valeur de quelque 5000 francs. De la sorte, la section, qui en possédait déjà deux, dispose désormais de trois lits de ce type qu'elle loue pour la modique somme de 50 francs par mois à des malades chroniques soignés à domicile. Ces lits, qui confèrent une grande autonomie au patient, sont fort appréciés tant de ce dernier que des personnes appelées à le soigner.



## Biel-Bienne Seeland

### Vingt-deux ans au service de la CRS et des malades

La section Biel-Bienne Seeland tient à rendre publiquement hommage à M<sup>me</sup> Claire Keller-Weber, de Bienne qui, après avoir suivi le cours d'auxiliaire-hospitalière Croix-Rouge a ensuite, et pendant vingt-deux ans, fourni d'innombrables heures de travail bénévole en se rendant régulièrement, quatre fois par semaine, à l'hôpital: une activité, a-t-elle déclaré, qu'elle a été reconnaissante de pouvoir accomplir pour tout ce qu'elle lui a apporté.

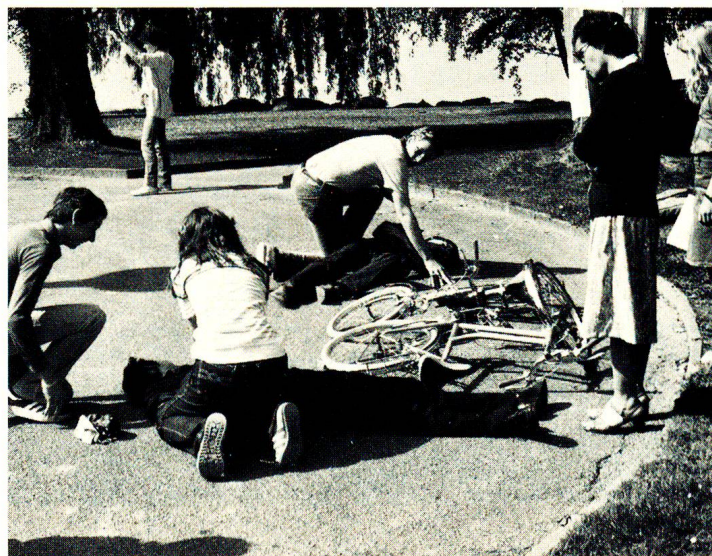


### 4<sup>e</sup> Tournoi vaudois Croix-Rouge Jeunesse

...élèves, délégués par ... écoles du canton de Vaud, qui avaient suivi le cours de premiers secours avec leur classe, ont participé samedi 28 mai 1983, à Gland, au 4<sup>e</sup> Tournoi vaudois Croix-Rouge Jeunesse, organisé par le secrétariat romand CRJ, en collaboration avec la Commission CRJ de la Société pédagogique vaudoise et les moniteurs chargés de l'enseignement des premiers secours dans les écoles.

24 groupes de 4 à 5 élèves se sont mesurés en joutes amicales dans différentes épreuves théoriques et pratiques ayant pour thème le secourisme, la connaissance de la Croix-Rouge et de ses principes, des connaissances générales et la créativité.

Les trois tournois précédents s'étaient déroulés successivement à Vevey en 1975, à Yverdon en 1977 et à Lutry en 1980.



### A l'échelle internationale

#### Dimanche, Journée et semaine du Réfugié 1983

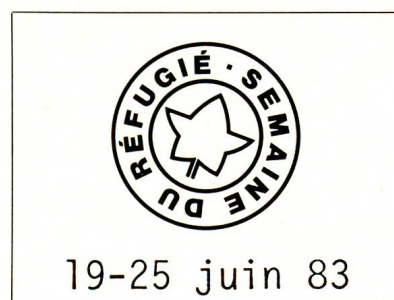
Les Eglises nationales du pays ont décidé que le 19 juin 1983 serait le Dimanche du Réfugié, alors que la désormais traditionnelle Journée du Réfugié aura lieu, avec l'appui du Conseil fédéral, le samedi 25 juin. Entre ces deux dates, soit pendant une semaine, chacun aura donc l'occasion de réfléchir à un problème aussi délicat qu'actuel: celui des réfugiés, qu'il s'agisse de ceux que la Suisse a accueillis ou de ceux – ils sont quelque 15 millions – que l'on dénombre actuellement dans le monde entier.

Comme ces dernières années, des manifestations culturelles et des séances d'information seront organisées à divers endroits.

Citons notamment l'«opération biscuits» appelée certainement au succès: les ménagères sont invitées à confectionner des biscuits et à les vendre au profit des réfugiés. Dans ce

Ci-dessous:

L'an dernier à Morges



Ci-dessus:

L'autocollant crée par l'office suisse d'aide aux réfugiés

but, elles peuvent obtenir gratuitement auprès de l'OSAR, à Zurich (tél. 01 361 96 40) un moule à découper et des recettes composées au moyen d'ingrédients en usage dans les régions d'où sont originaires la plupart des réfugiés: Europe de l'Est, Amérique centrale, Asie du Sud-est.

#### L'aide internationale de la CRS en 1982

15 millions de francs: telle est la somme que la CRS a consacrée l'an dernier à son activité d'entraide à l'étranger. 65 pays au total en ont bénéficié dont, notamment, le Liban, la Pologne, l'Algérie, la Thaïlande, le Cambodge, le Vietnam, le Népal, la Somalie, le Tchad, le Pakistan, Le Bangladesh et l'Angola.

Les différents programmes d'entraide sont souvent menés en collaboration avec la Croix-Rouge internationale, la Confédération et les autres œuvres suisses d'entraide. Ils sont financés soit par des dons versés directement à la CRS, soit par des contributions de la Confédération, de la Chaîne du Bonheur et des institutions d'entraide.

Photos: CRS J. Christe; M. Hofer; TLM, Lausanne; sections CRS Biel-Bienne Seeland, Lucerne, Morges, Freiamt; Le Chablaisien, Monthey.

Paraît 8 fois par an – Rédaction: CRS, Rainmattstrasse 10, 3001 Berne, téléphone 031 66 71 11.