

Zeitschrift: Actio : un magazine pour l'aide à la vie
Band: 97 (1988)
Heft: 8-9

Rubrik: En bref

Nutzungsbedingungen

Die ETH-Bibliothek ist die Anbieterin der digitalisierten Zeitschriften. Sie besitzt keine Urheberrechte an den Zeitschriften und ist nicht verantwortlich für deren Inhalte. Die Rechte liegen in der Regel bei den Herausgebern beziehungsweise den externen Rechteinhabern. [Siehe Rechtliche Hinweise.](#)

Conditions d'utilisation

L'ETH Library est le fournisseur des revues numérisées. Elle ne détient aucun droit d'auteur sur les revues et n'est pas responsable de leur contenu. En règle générale, les droits sont détenus par les éditeurs ou les détenteurs de droits externes. [Voir Informations légales.](#)

Terms of use

The ETH Library is the provider of the digitised journals. It does not own any copyrights to the journals and is not responsible for their content. The rights usually lie with the publishers or the external rights holders. [See Legal notice.](#)

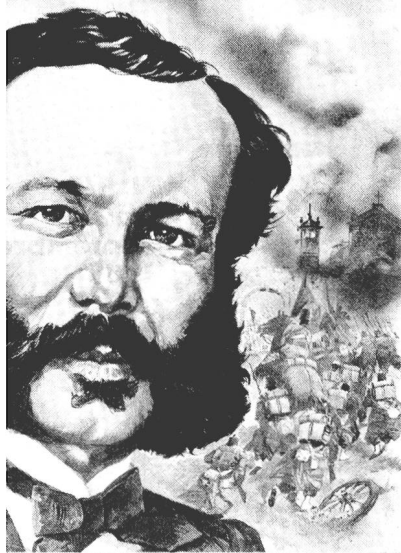
Download PDF: 18.10.2024

ETH-Bibliothek Zürich, E-Periodica, <https://www.e-periodica.ch>

EN BREF

125 ans d'histoire en cinq minutes

LA CROIX-ROUGE



Histoire de la Croix-Rouge, 1ère partie
Naissance d'un mouvement humanitaire
1859 - 1910

Afin de donner à la population une vue d'ensemble de la naissance et du développement de ce mouvement humanitaire qui, parti de notre pays, s'est étendu au monde entier, la Croix-Rouge suisse (CRS) publie une histoire illustrée de la Croix-Rouge en trois épisodes, sous forme de dépliants.

Le premier de ces dépliants, composé de 16 pages de 10,5x21 cm, illustré de très belles aquarelles reproduites

en couleur, est sorti de presse en juillet. Les illustrations sont signées par l'artiste milanais Aldo Ripamonti, créateur de décors pour la Scala de Milan. Né près de Solferino, Ripamonti a intensément étudié l'histoire de la bataille et du mouvement de la Croix-Rouge.

Le premier volet de l'histoire raconte le chemin parcouru par Henry Dunant depuis la bataille de Solferino en 1859 à la fondation de la Croix-Rouge en 1863 et jusqu'à sa mort à l'hôpital de district de Heiden en 1910 après qu'il ait reçu, en 1901, le premier prix Nobel de la paix. Il décrit la naissance des Sociétés nationales de la Croix-Rouge, dont celle de la Croix-Rouge suisse à Berne en 1866, le rôle du Comité international de la Croix-Rouge (CICR) et des Sociétés nationales en cas de guerres ou de catastrophes, au service des blessés, des personnes âgées, handicapées et des réfugiés, jusqu'à la veille de la Première Guerre mondiale.

La deuxième partie, à paraître en septembre, relate les activités de la Croix-Rouge de la Première à la Deuxième Guerre mondiale. Le troisième épisode, qui paraîtra en novembre 1988, décrira des activités plus récentes et donnera les perspectives d'avenir de la plus grande organisation humanitaire privée dans le monde.

Les différents dépliants de cette série peuvent être commandés auprès de la Croix-Rouge suisse, Rainmattstrasse 10, 3011 Berne.

Reconstruction en Turquie après le séisme de 1983: Inauguration d'une école professionnelle dans le Nord-Est du pays

L'école professionnelle technique qui vient d'être inaugurée à Horasan, fait partie du programme de reconstruction entrepris par la Croix-Rouge suisse (CRS), Caritas suisse, l'Entraide Protestante

Turquie qui manque cruellement de main d'œuvre qualifiée.

Sur un budget total de 3,5 millions de francs suisses, la participation de la CRS, de Caritas suisse et de l'EPER s'é-



Suisse et des œuvres d'entraide étrangères à la suite du tremblement de terre d'octobre 1983 qui avait fait plus de 1300 morts et 33000 sans-abri dans cette région d'Anatolie. L'école, qui peut accueillir 500 élèves, permettra aux jeunes de la région d'acquies en trois ans une formation d'électricien, de serrurier, de menuisier charpentier ou un métier du bâtiment. Elle doit contribuer au développement économique de cette partie de la

lève à 1,5 million de francs, provenant exclusivement de dons privés reçus à la suite du séisme.

Hormis l'école professionnelle, le programme comprend la construction de deux dispensaires, d'une buanderie et la reconstruction d'une école primaire. Tous ces bâtiments sont terminés et, excepté l'école professionnelle qui vient d'être inaugurée, en fonction depuis 1986. A cela s'ajoute encore la construction d'un petit hôpital qui devrait être terminé en juillet 1988, mettant fin à ce programme qui, avec la collaboration de la Fondation pour le développement de l'Anatolie, avait débuté en été 1984, après les secours d'urgence.

Tous les travaux ont été effectués par des professionnels turcs et la construction tient compte des risques de séismes élevés dans cette région. Le matériel nécessaire à l'école professionnelle et l'entretien ainsi que les salaires des professeurs qui ont été engagés sont pris en charge par le ministère turc de l'éducation.

Le Dalaï Lama en visite à la CRS



Le Dalaï Lama, chef spirituel et politique des Tibétains, qui vit actuellement en exil en Inde, a rendu à la CRS une visite de politesse le 22 juin dernier, au cours de son récent voyage en Europe. La CRS apporte son soutien aux Tibétains résidant en Suisse depuis près de 30 ans. Dans les années soixante et au début des années septante, la CRS a mené à bien un programme d'assistance médicale en faveur des réfugiés tibétains en Inde. Actuellement, la CRS gère un projet de développement de la médecine de base dans la région de Shigatse au Tibet.