

Bâle

Autor(en): **A.O.**

Objektyp: **Article**

Zeitschrift: **Les intérêts du Jura : bulletin de l'Association pour la défense des intérêts du Jura**

Band (Jahr): **6 (1935)**

Heft 3

PDF erstellt am: **18.09.2024**

Persistenter Link: <https://doi.org/10.5169/seals-823740>

Nutzungsbedingungen

Die ETH-Bibliothek ist Anbieterin der digitalisierten Zeitschriften. Sie besitzt keine Urheberrechte an den Inhalten der Zeitschriften. Die Rechte liegen in der Regel bei den Herausgebern.

Die auf der Plattform e-periodica veröffentlichten Dokumente stehen für nicht-kommerzielle Zwecke in Lehre und Forschung sowie für die private Nutzung frei zur Verfügung. Einzelne Dateien oder Ausdrucke aus diesem Angebot können zusammen mit diesen Nutzungsbedingungen und den korrekten Herkunftsbezeichnungen weitergegeben werden.

Das Veröffentlichen von Bildern in Print- und Online-Publikationen ist nur mit vorheriger Genehmigung der Rechteinhaber erlaubt. Die systematische Speicherung von Teilen des elektronischen Angebots auf anderen Servern bedarf ebenfalls des schriftlichen Einverständnisses der Rechteinhaber.

Haftungsausschluss

Alle Angaben erfolgen ohne Gewähr für Vollständigkeit oder Richtigkeit. Es wird keine Haftung übernommen für Schäden durch die Verwendung von Informationen aus diesem Online-Angebot oder durch das Fehlen von Informationen. Dies gilt auch für Inhalte Dritter, die über dieses Angebot zugänglich sind.

Après le café, je vais au point de vue sur le Doubs et sa vallée, d'où l'on aperçoit les ruines du château de Montjoie ; on se croirait sur les rives romantiques du Rhin, entre Bingen et Coblenze. Il faut penser au retour ; je remonte à Roche d'Or ; à l'auberge, chez « la Lina », on joue de l'accordéon ; la jeunesse du pays y danse. La bière y est fraîche... Et voilà comment, lecteur, à pied et sans grands frais, dans les limites de l'horizon familial, on peut vivre des heures délectables.

Il est de fort nombreux itinéraires partant de Porrentruy et ayant le Lomont pour objectif, de Montgremay à Roche d'Or. Le retour s'effectuera généralement par St-Ursanne. En voici quelques-uns :

1) Porrentruy-Villars-Combe Secrou-Vacherie Mouillard-Seleute-Oisonfontaine-St-Ursanne.

2) Porrentruy-Villars-Valbert-Ocourt, ou Montvoie-La Motte ; retour le long du Doubs, St-Ursanne.

3) Porrentruy - Vacherie Mouillard - Sur Plainmont-Sur la Croix-Les Malettes-La Sentinelle des Rangiers.

4) Porrentruy-Courgenay-Sous Plainmont (endroit peu connu, mais fort attrayant)-Sur Plainmont (belle vue sur l'Ajoie et l'Alsace)-Sur la Croix, et retour par St-Ursanne ou par Courgenay (par le Petit Pichoux ou la route).

5) Porrentruy-Courgenay - Courtemautruy - Paplemont-Derrière Mont-Terri-Camp de Jules-César, ou Mont-Terri-Maison-Dessus, au merveilleux point de vue de Montgremay, par l'ancienne voie romaine.

On peut combiner l'une de ces courses avec une autre ; on peut aussi prendre le train jusqu'à St-Ursanne et monter de là au Lomont ; on peut enfin choisir pour objectif les Grandes Roches, Asuel, Pleujouse ou Lucelle. Les itinéraires sont d'une grande souplesse et les combinaisons d'une surprenante variété.

P.-O. BESSIRE.

BÂLE

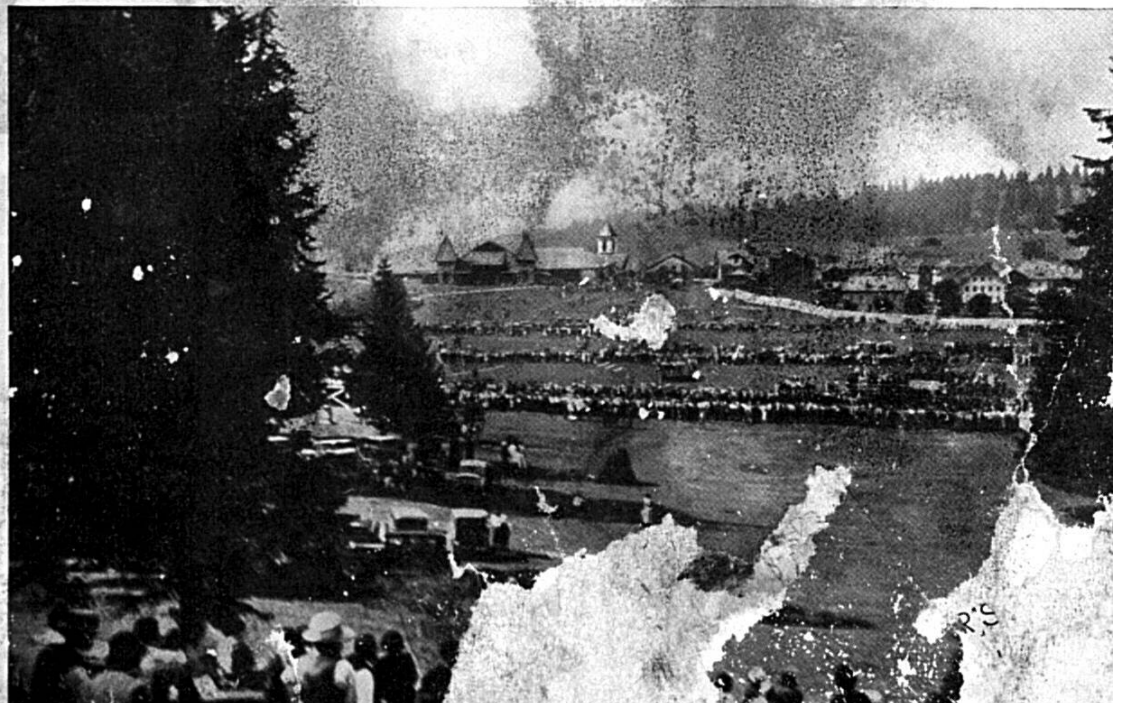
La série des excursions ne serait pas complète si nous ne mentionnions une visite de la ville de Bâle, qui peut être considérée comme le centre principal d'attraction pour la population jurassienne. On s'y rend au printemps pour fuir la neige et l'hiver, qui s'attardent encore dans les vallées jurassiennes, car Bâle est connue pour la clémence de son climat. La floraison y est avancée de deux à trois semaines.

Nous ne voulons pas porter atteinte à la souveraineté du canton de Berne, mais nous ne pouvons empêcher que pour beaucoup de Jurassiens Bâle soit plus proche que Berne.

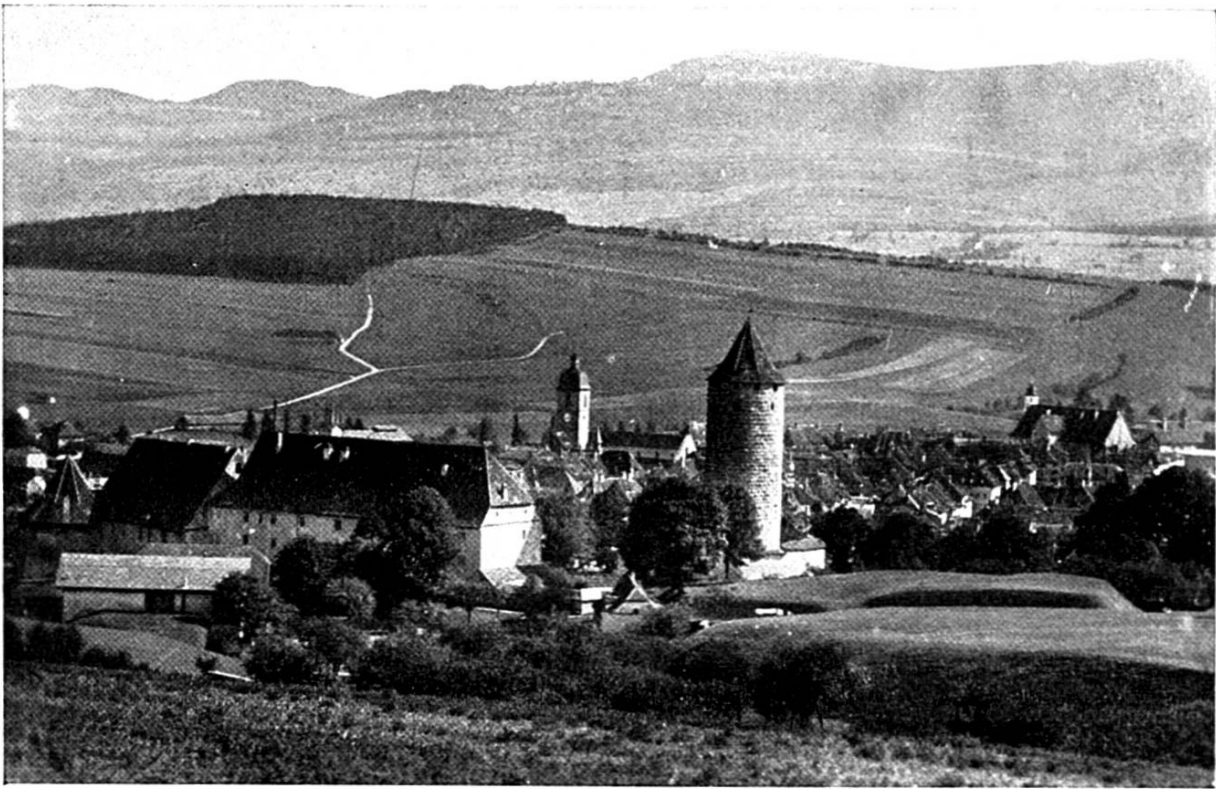
Les enfants du Jura connaissent Bâle. On les y conduit pour la fête du Jardin zoologique. Celui-ci s'agrandit d'année



L'ÉTANG
DE LA GRUYÈRE
à proximité de la route de
Tramelan à Saignelégier



LE GRAND CONCOURS
à Saignelégier



PORRENTROY
Vue générale



-UF ANNE
e Doubs

en année. L'hiver passé on y a construit un grand restaurant qui peut recevoir des écoles et des sociétés comptant plusieurs centaines de membres. Les plus grands vont voir le port du Rhin à Kleinhüningen, l'unique escale en Suisse de la grande navigation fluviale européenne. Pour illustrer son importance notons qu'il figure au deuxième rang de toutes les gares des C.F.F. pour la quantité de marchandises expédiées, après la gare C.F.F. de Bâle qui est au premier rang.

Cette cité commerciale et industrielle aux confins du Jura et hébergeant bon nombre de Jurassiens augmente sans cesse le nombre de sa population. Tout en se modernisant continuellement elle reste fidèle aux choses du passé. Les amateurs de vieille architecture se rendront à la cathédrale et à la « Pfalz », point de vue sur le Rhin, à l'Hôtel de ville (Rathaus), à la Bourgeoisie (Stadthaus), au marché aux poissons qu'honore une belle fontaine, à la porte de Spalen, un des types les plus remarquables d'entrée dans une ville fortifiée du moyen âge.

Ceux qui préfèrent le style moderne ne manqueront pas de choix : les quatre ponts du Rhin, l'église catholique de Saint-Antoine, la Foire d'échantillons, immense cité qui attire au printemps tout le Jura à Bâle, le marché de gros couvert près de la gare C. F. F.

Une nouvelle usine à gaz, un immense entrepôt, une gare frigorifique, des silos de céréales et de cacao représentent les instruments du commerce de gros.

Les sportifs trouvent à Bâle la grande piscine de l'Eglise, ouverte en été, la nouvelle piscine Rialto, exploitée toute l'année, une patinoire artificielle ouverte de fin octobre à fin mars. L'aéroport de Birsfelden sert d'escale aux lignes postales et à l'aviation privée.

Les différents musées des beaux-arts, d'ethnographie, d'histoire et d'histoire naturelle sont tous richement équipés. L'entrée y est gratuite le dimanche ; les écoles jouissent d'un tarif très réduit les jours ouvrables. Un nouveau musée des beaux-arts sera ouvert l'année prochaine près du Pont Wettstein.

Les grands concerts de Bâle ont une renommée européenne. La musique est l'art favori des Bâlois. Le théâtre de la ville, une quantité de cinémas, trois théâtres-variétés et différents dancings complètent les divertissements que Bâle offre aux étrangers. Les habitants du Jura-Nord peuvent en jouir facilement puisque les C. F. F. les transportent chez eux encore très tard dans la soirée.

Les intéressés peuvent obtenir gratuitement des prospectus illustrés auprès du Bureau officiel de renseignements de Bâle en joignant 10 ct. en timbres-poste à leur demande pour le port.