

# La maison volante : système "Weber" : brevet N° 25.547

Autor(en): [s.n.]

Objektyp: **Article**

Zeitschrift: **Les intérêts du Jura : bulletin de l'Association pour la défense des  
intérêts du Jura**

Band (Jahr): **9 (1938)**

Heft 3

PDF erstellt am: **16.08.2024**

Persistenter Link: <https://doi.org/10.5169/seals-825629>

## **Nutzungsbedingungen**

Die ETH-Bibliothek ist Anbieterin der digitalisierten Zeitschriften. Sie besitzt keine Urheberrechte an den Inhalten der Zeitschriften. Die Rechte liegen in der Regel bei den Herausgebern.

Die auf der Plattform e-periodica veröffentlichten Dokumente stehen für nicht-kommerzielle Zwecke in Lehre und Forschung sowie für die private Nutzung frei zur Verfügung. Einzelne Dateien oder Ausdrucke aus diesem Angebot können zusammen mit diesen Nutzungsbedingungen und den korrekten Herkunftsbezeichnungen weitergegeben werden.

Das Veröffentlichen von Bildern in Print- und Online-Publikationen ist nur mit vorheriger Genehmigung der Rechteinhaber erlaubt. Die systematische Speicherung von Teilen des elektronischen Angebots auf anderen Servern bedarf ebenfalls des schriftlichen Einverständnisses der Rechteinhaber.

## **Haftungsausschluss**

Alle Angaben erfolgen ohne Gewähr für Vollständigkeit oder Richtigkeit. Es wird keine Haftung übernommen für Schäden durch die Verwendung von Informationen aus diesem Online-Angebot oder durch das Fehlen von Informationen. Dies gilt auch für Inhalte Dritter, die über dieses Angebot zugänglich sind.

# Les Intérêts Économiques du Jura

BULLETIN DE L' A. D. I. J.

PARAISANT TOUS LES DEUX MOIS

Secrétariat et administration : <b>M. R. STEINER</b> Delémont — Tél. 383/4	Présidence de l'A.D.I.J. : <b>M. F. REUSSER</b> Moutier — Tél. 94.007	Caissier de l'A.D.I.J. : <b>M. H. FARRON</b> Delémont — Tél. 161
---	---	--

Compte de chèques postaux : IVa 2086, Delémont. — **Abonnement annuel**: fr. 3.— ;  
le numéro : fr. 0.50.— **Annonces** : S'adresser à l'Imp. du « Démocrate », Delémont. Tél. 51.

## SOMMAIRE :

**La Maison volante. — Communications officielles.**

## LA MAISON VOLANTE

### SYSTÈME « WEBER »

BREVET N° 25.547

Ce numéro est consacré entièrement à l'invention d'un jeune architecte lausannois, M. Alfred Weber. Il a cherché à réaliser une maison que l'on puisse rapidement monter, démonter, agrandir, transformer, qui soit à la portée de toutes les bourses et qui offre de nombreuses possibilités d'emploi.

Cette invention nous intéresse parce que l'exploitation commerciale du brevet a été confiée à une maison jurassienne, la Parqueterie de Bassecourt S. A. Nous donnons volontiers notre appui moral à l'entreprise puisqu'elle ouvre de nouveaux débouchés à notre économie forestière et fournit du travail à nos ouvriers.

Le 18 mars 1938, la direction de la Parqueterie de Bassecourt avait invité de nombreuses personnalités civiles et militaires sur ses chantiers pour leur présenter le montage et le démontage d'un chalet Weber. C'est à cette occasion que le bureau de l'A.D.I.J. a pu se rendre compte de tout l'intérêt que présente le brevet Weber. L'inventeur a simplement appliqué aux constructions

normales les principes du « Meccano » ou des plots. Les différentes pièces de construction sont standardisées et interchangeable. Leur assemblage permet plusieurs solutions selon les goûts et les besoins. Le premier type de construction qui nous fut montré était un chalet de 5 m. sur 5 m. Il avait tout à fait bonne façon avec ses façades aux nombreuses fenêtres et un large éventaire sur l'un des côtés. L'intérieur se composait d'un hall, d'une cuisine, d'une salle à manger et d'un dortoir avec lits superposés comme dans un sleeping. Une équipe de 7 hommes a procédé ensuite au démontage de la construction. En moins d'une heure tout était par terre, en paquets de volume et de poids égaux, prêts à être chargés pour un transport. La même équipe s'est ensuite mise au travail pour le montage d'un petit pavillon en se servant des mêmes pièces. Ceci prouve l'ingéniosité de l'invention. Vous pourrez vous en rendre compte d'une façon plus précise par la lecture de l'exposé de M. Weber lui-même.

**Rédaction.**

## AVANT-PROPOS

*Monter, transformer, démonter et emporter sa maison! N'est-ce pas la réalisation d'un besoin que beaucoup de gens ont éprouvé?*

*Jusqu'à ce jour, les chalets de montagne étaient les constructions les plus simples que l'on pût imaginer. Assemblés de toutes pièces, ils sont montés à l'endroit choisi... et y restent. Certains touristes endurcis campent sous la tente. Il fallait cependant trouver une construction intermédiaire, un abri confortable, facile à réaliser et démontable.*

*La maison volante système Weber remplit largement ces exigences. Composée d'un jeu de pièces détachées strictement normalisées, elle se monte en une demi-journée — un samedi après-midi — comme un jouet, à l'emplacement qui vous plaît.*

*Voulez-vous passer quinze jours à pêcher au bord du lac? Très bien. Montez votre maison volante. Pêchez tant qu'il vous plaira. Votre famille mènera une vie champêtre et charmante, et vous vous délecterez de poésie.*

*Fait-il très chaud? Vous enlevez une paroi. Votre maison devient une véranda. Même abrité d'un toit qui vous donnera de l'ombre, vous serez en plein air — à l'intérieur de votre maisonnette. Pleut-il? Fermez la maison, remettez les fenêtres, vous êtes chez vous, en pantoufles, confortablement installé. Les vacances sont bientôt passées. Vous laissez votre maison sur place pendant l'hiver ou bien vous la démontez et l'emportez sur une remorque de l'auto ou encore par camion. Chez vous la maison volante deviendra un hangar, un pavillon de jardin, que sais-je, et l'année suivante rien ne vous empêchera d'aller passer vos vacances où vous voudrez avec votre maison volante.*

*Le confort et l'indépendance harmonieusement combinés!*

*Le propriétaire ne dépend pas de sa maison, mais c'est sa maison qui dépend de lui, entièrement.*

*Que de possibilités ne s'offriront pas désormais aux cercles de sport qui auront besoin d'un chalet en montagne pour le ski, aux sociétés de gymnastique qui voudront avoir une cantine de fête, à l'armée qui établira des cantonnements en plaine ou en haute montagne?*

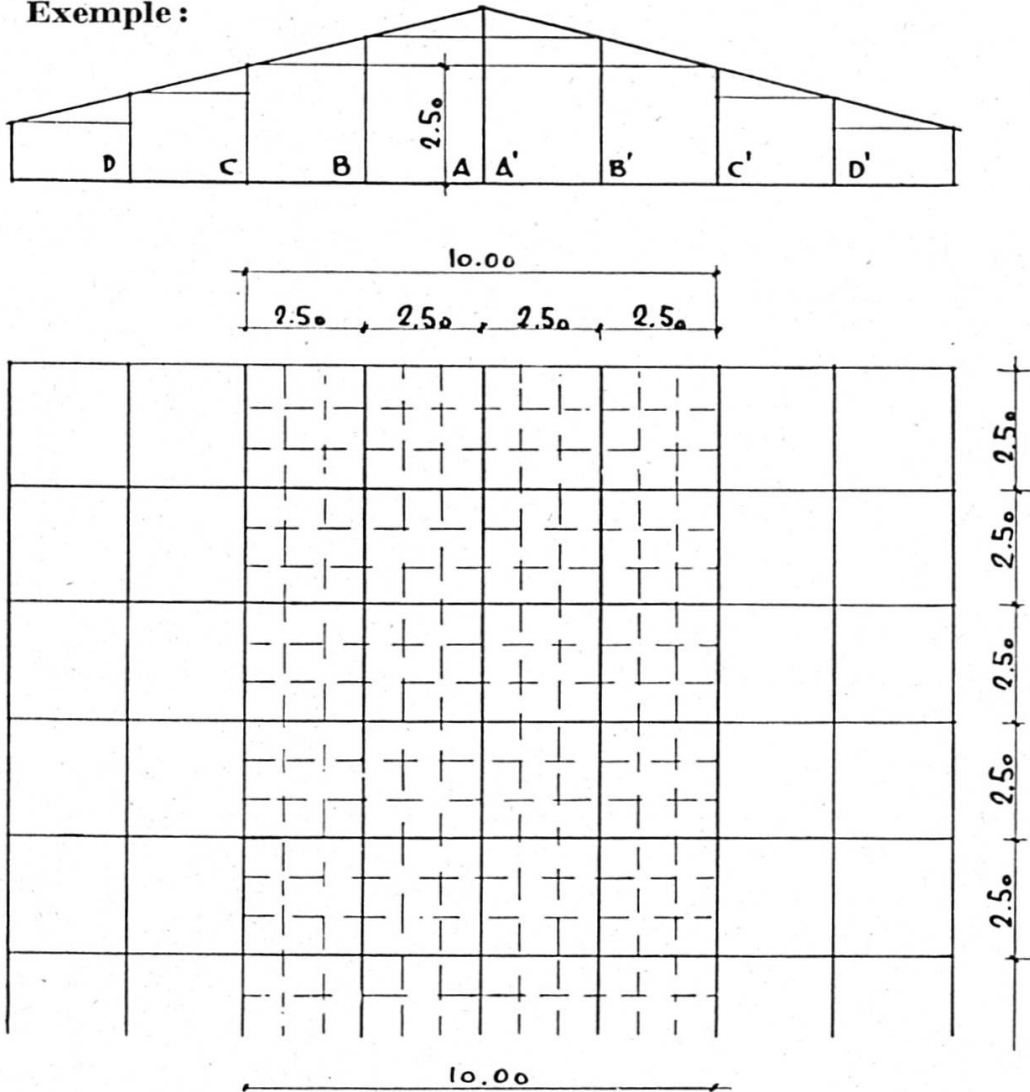
*Tous les renseignements d'ordre technique vous seront fournis par cette brochure. Lisez-la. Elle vous ouvrira de nouveaux horizons.*

## **Plan**

Le jeu de plots brevet No 29.068 (réduction du modèle grandeur nature) a été étudié spécialement pour que l'on puisse se rendre compte immédiatement de la forme que l'on désire donner à sa maison et des différentes combinaisons possibles. Tout ce système de construction est basé sur le cube de 2.50 m.  $\times$  2.50 m. et sa répétition, faculté donc de modifier le plan, d'ajouter une construction ultérieure. Ainsi on construit d'abord un cube de 2,50 m.  $\times$  2,50 m. par exemple, puis on ajoute par la suite une autre construction cubique de même dimension. Rien n'empêche la combinaison entre deux amis de deux maisons en un seul bloc.

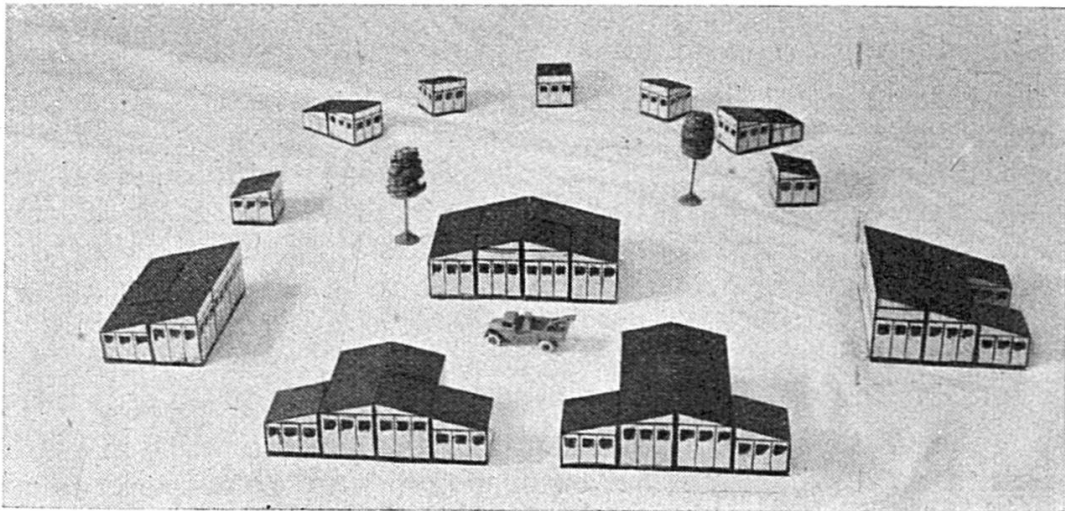
Le dessin qui suit vous montrera la façade maximum réalisable avec ce système de construction. Les combinaisons en façade sont multiples.

Exemple :



Une maison comprenant les cubes B-A-A'-B' ou B-B' ou C-B-A ou B-A-A'

Exemple :





## Comment établir un plan

La forme extérieure sera toujours un ensemble de cubes A-B-A'-B', etc. de 2,50 m.  $\times$  2,50 m., tandis que pour la répartition intérieure l'on pourra suivre le canavas des pointillés.

### Exemple de maison de 5 m. $\times$ 5 m.

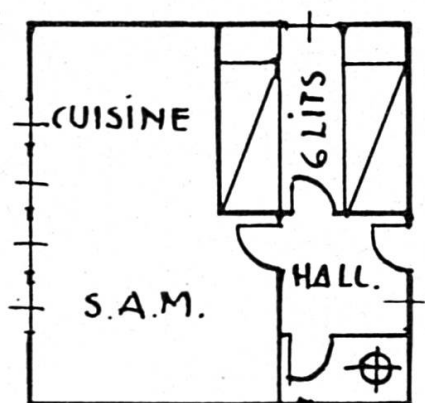


Fig. 2. — Avec 6 lits superposés

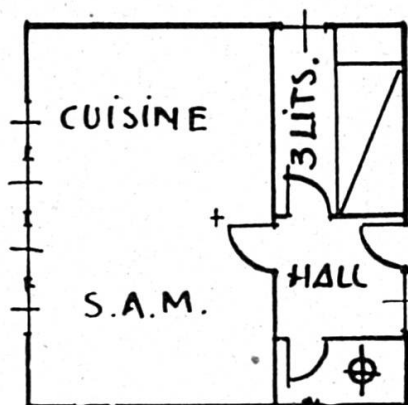


Fig. 3. — Avec 3 lits superposés

Les parois intérieures étant mobiles, l'on pourra réaliser soit la fig. 2 ou la fig. 3 avec la même facilité ou encore d'autres plans. Les pointillés représentent des carrés de 0,80 cm.  $\times$  0,80 cm. De ce fait les chambres, cuisines, w.-c., hall, etc., auront toujours comme dimensions un multiple de 0,80 cm.  $\times$  0,80 cm. Les pointillés sont représentés en réalité par les poutres se trouvant au plafond ce qui en plus de son utilité, a un effet esthétique des plus agréables, grâce au plafond caissonné. Cette répartition n'est possible que pour les cubes ayant un vide d'étage d'au moins 2,50 m., (voir fig. 1).

## Construction

Contrairement à l'habitude, la charpente n'est pas rigide, mais rendue rigide par l'introduction des panneaux dans les cadres formés par les pièces de charpente. La section des poutres étant en forme de croix, nous obtiendrons un encastrement très facile de ces dits panneaux. D'autre part cet encastrement nous obligera à construire la maison absolument d'équerre et ceci sans l'aide d'aucun instrument (niveau, équerre) et sans la nécessité de faire des fondations. Le module de toutes les pièces de charpente et des panneaux est de 0,05 cm., ce qui facilite soit la fabrication de la charpente et panneaux, soit l'emballage de la maison pour le transport. La difficulté à vaincre dans les pièces de charpente était le travail du bois. Or, la forme de croix facilite grandement la tâche, car ces pièces peuvent se fabriquer en 3 parties,

qui sont rainées, assemblées à languettes, collées, clouées. D'autre part, sur la longueur de chaque aile de la croix se trouvent les trous pour le passage des boulons qui auront l'avantage de couper les fibres du bois tous les 80 cm. et empêchent le gauchissement des pièces. J'ai pu constater que construite de cette façon et laissée pendant plus d'une année exposée à tous les temps, la charpente n'avait absolument pas travaillé.

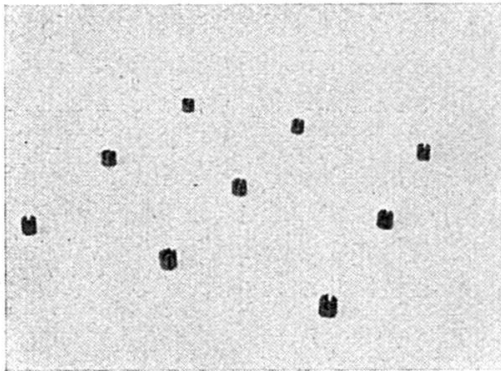
Pour la charpente nous avons neuf pièces de formes différentes et six panneaux différents<sup>1)</sup>.

Cette standardisation des pièces nous permet de construire tous les modèles présentés sur la fig. 1. Toutes les pièces sont numérotées et peuvent se commander séparément.

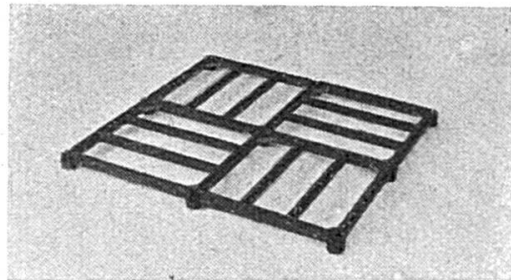
La construction est traitée en bois de sapin, raboté et peint.

Un des points les plus importants était de trouver un système de montage permettant à quiconque de construire lui-même sa maison. Le principe suivant a été adopté :

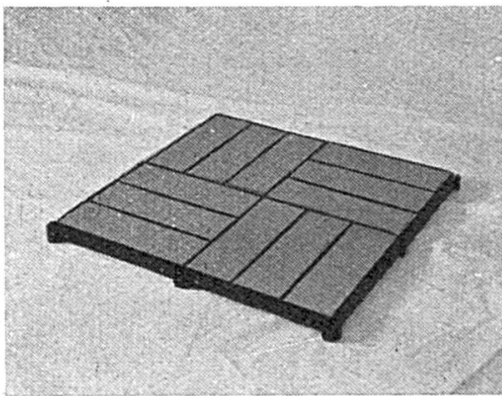
Les quelques photos ci-dessous vous montreront le montage d'une maison type de 5 m.  $\times$  5 m., en 10 phases :



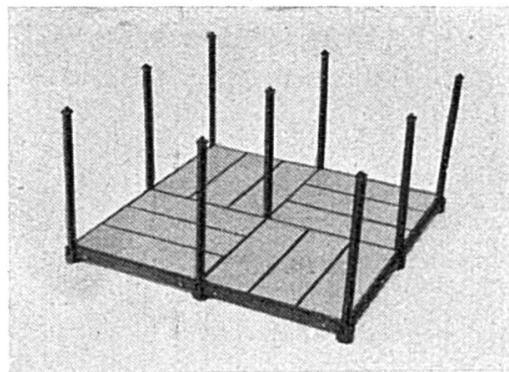
1. Pose des plots qui forment la base de la maison et isolent le tout contre l'humidité du sol.



2. Pose des sommiers dans les entailles des plots.

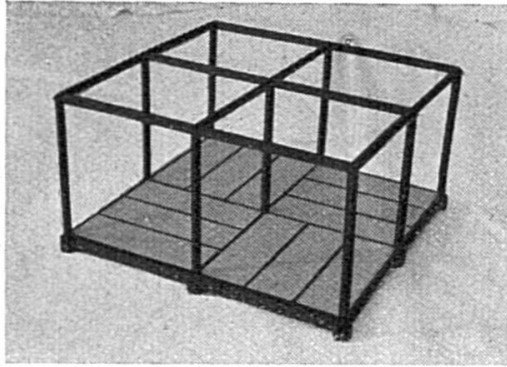


3. Pose des panneaux planchers qui seront vissés.

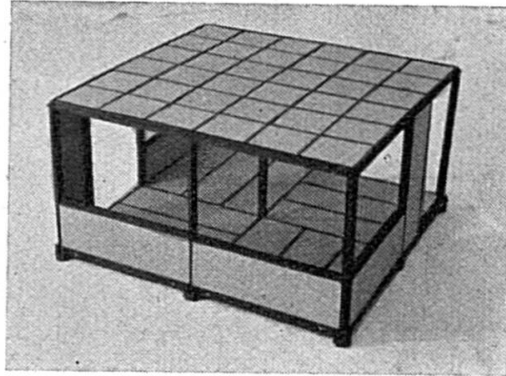


4. Pose des montants dans les entailles des plots.

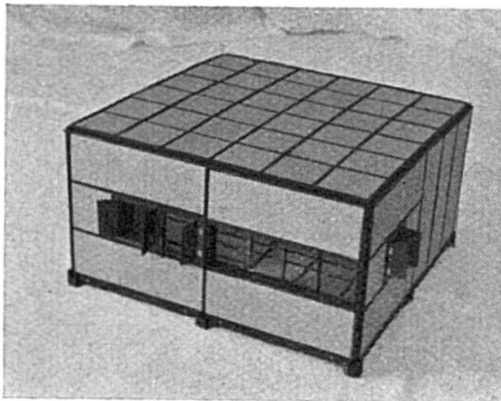
<sup>1)</sup> Les panneaux sont fournis par la maison „Fabrique de panneaux forts et bois croisés S. A., Tavannes.



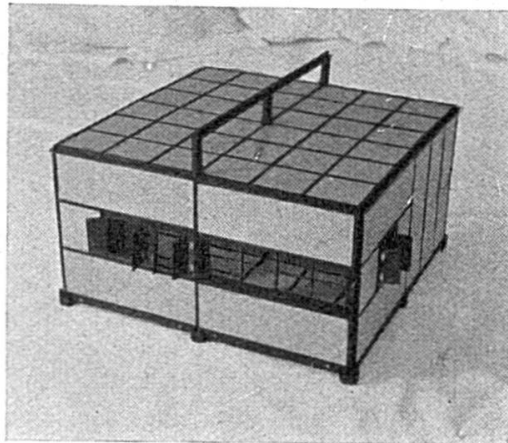
5. Pose des poutres supérieures reliant les sommets montants, sans l'aide de vis.



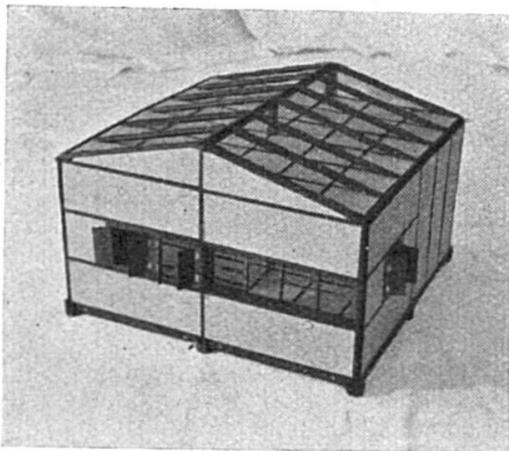
6. Pose des panneaux dans chaque carré avec couvre-joint, puis pose des panneaux du plafond.



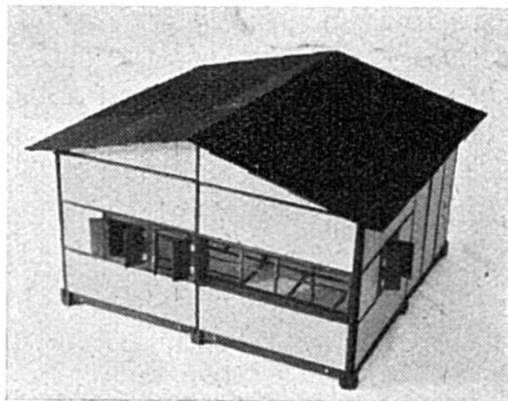
7. Pose des panneaux-fenêtres, portes, etc.



8. Pose des poteaux et faite.



9. Pose des chevrons et panneaux-pignons.



10. Pose des panneaux du toit.



A l'expérience, on a pu constater qu'une maison de 5 m. sur 5 m. peut être construite avec l'aide de 4 hommes en l'espace de 2-3 heures et démontée en 1 heure, (ceci sur terrain plat).

L'aménagement intérieur peut se faire entre la phase 6 et 7 ou après la construction. Un des points importants dans la construction de ces maisons est la mise en place du plancher, qui doit être absolument de niveau, ce qui se réalise très facilement, car de ce travail dépendra la facilité du montage. La liaison des panneaux et de la charpente se fait au moyen de boulons de 0,07 cm. qui sont toujours serrés depuis l'intérieur de la maison.

## Aménagement des façades

Les façades sont composées de carrés de 2,40 m.  $\times$  2,40 m. que nous pouvons diviser de la manière suivante :

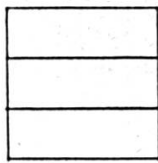


Fig. 4  
3 pan. horizontaux

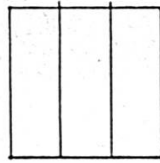


Fig. 5  
3 pan. verticaux.

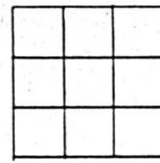


Fig. 6  
9 carrés de  
75 cm.  $\times$  75 cm.

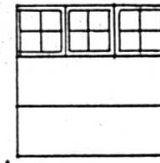


Fig. 7  
3 carrés de 75 cm.  
2 pan. horizontaux.

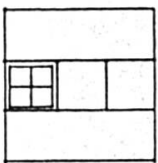


Fig. 8  
2 pan. de  
75 cm.  $\times$  75 cm.  
2 pan. horizontaux.  
1 fenêtre.

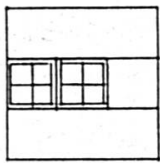


Fig. 9  
1 carré de  
75 cm.  $\times$  75 cm.  
2 pan. horizontaux,  
2 fenêtres.

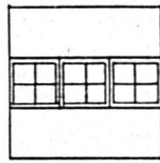


Fig. 10  
0 carré de  
75 cm.  $\times$  75 cm.  
2 pan. horizontaux.  
3 fenêtres.

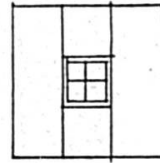
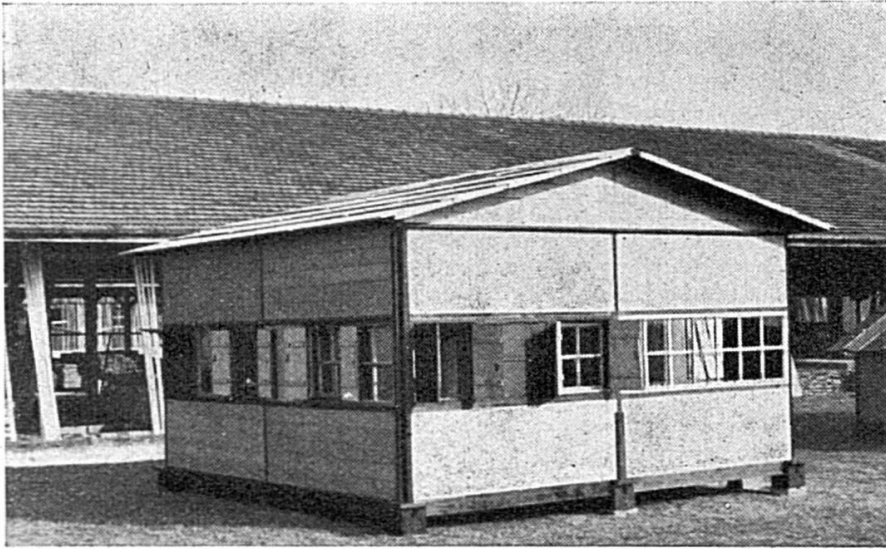


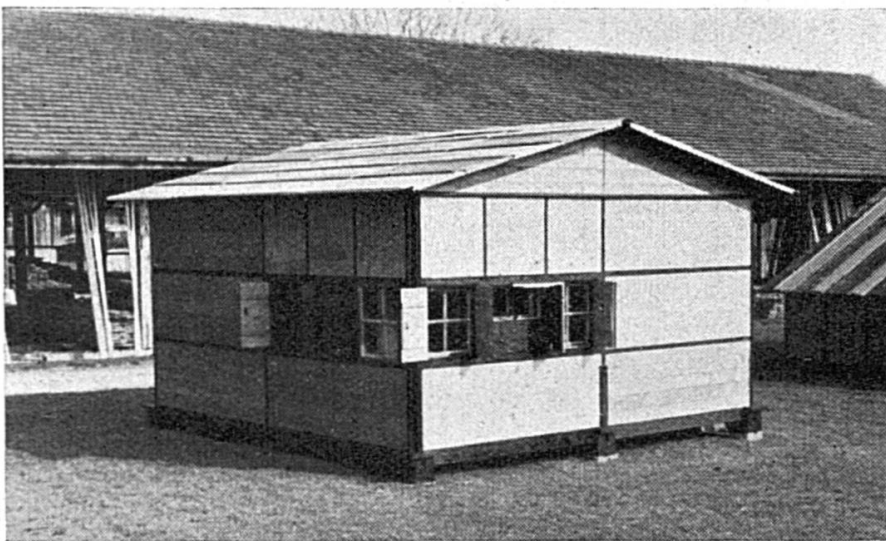
Fig. 11  
2 carrés de  
75 cm.  $\times$  75 cm.  
2 pan. verticaux.  
1 fenêtre.

Les fenêtres et les volets ayant une dimension correspondante aux carrés de 0,75 m.  $\times$  0,75 m., nous pourrons placer ces derniers à volonté, ceci soit pendant la construction ou après.

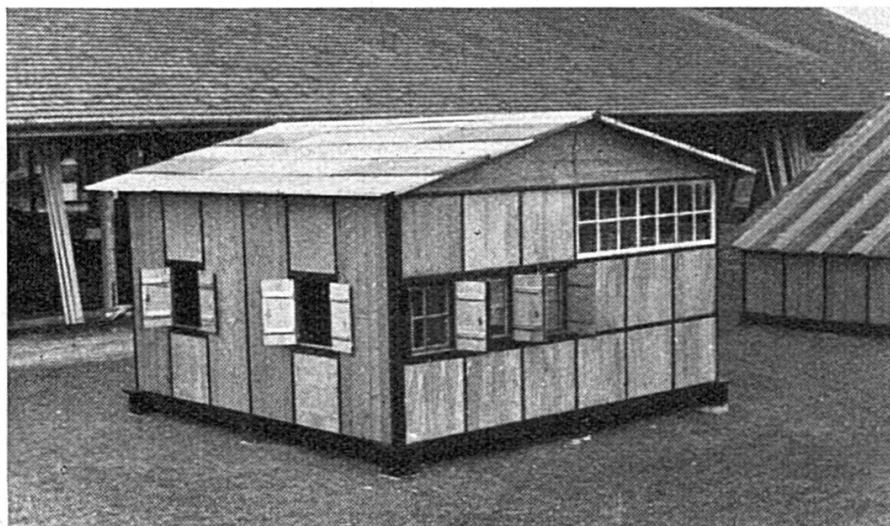
**Exemple de différentes façades  
et aménagements d'une maison  
de 5 m. × 5 m.**



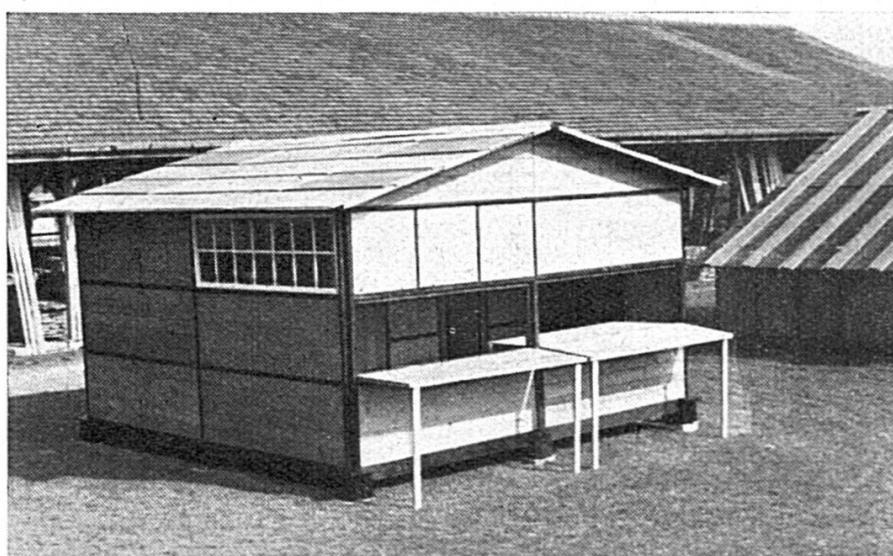
CHALET



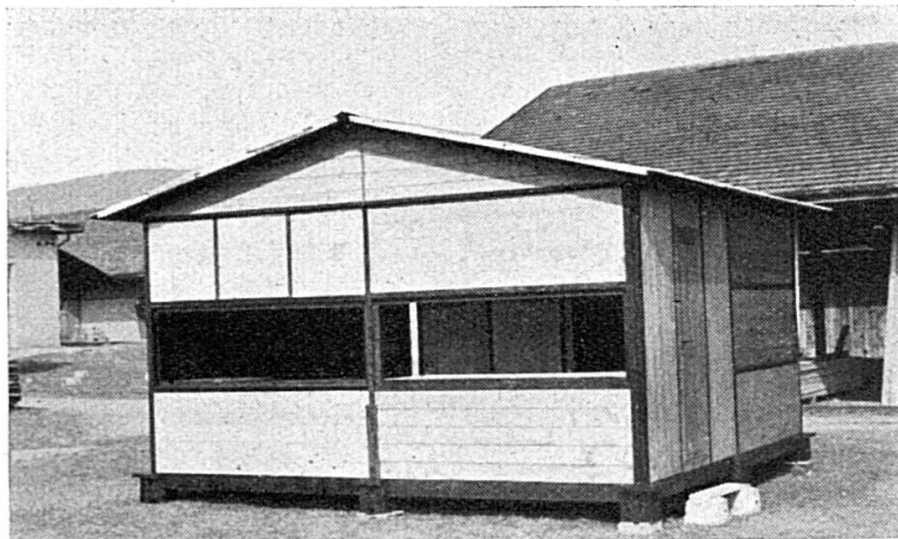
CHALET



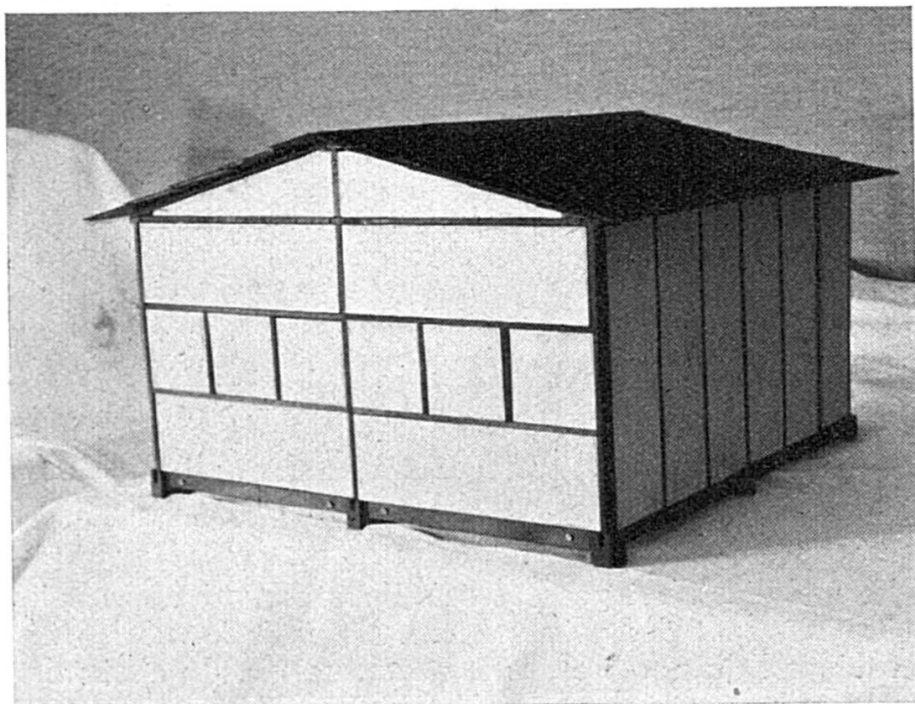
BUREAU DE CHANTIER



ÉVENTAIRE



STAND



Maison inhabitée complètement fermée

Lorsque je laisse la maison inhabitée pour peu de temps, j'enlèverai les fenêtres et volets et je les remplace par des panneaux de même dimension enlevés au plafond, pour avoir une maison entièrement fermée. Au cas d'un non emploi pour un temps plus long, je puis grâce à la rapidité du démontage l'emballer et la mettre à l'abri soit chez le paysan, soit dans un garage ou même la rapporter chez moi, etc., de ce fait ma maison sera préservée des cambriolages, détériorations, pendant qu'elle n'est pas habitée.

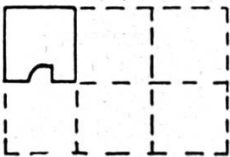
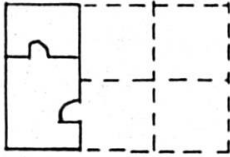
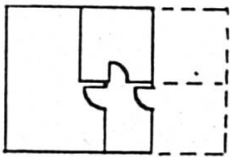
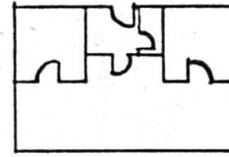
## Prix

### On n'achète pas une maison, mais des pièces pour faire une maison

- Avantages :*
1. Achat de pièces suivant ses possibilités.
  2. Possibilité d'agrandir ou de réduire.
  3. Possibilité d'établir un prix exact.
  4. Facilité de remplacer les pièces détériorées.
  5. Possibilité de commencer par une maison simple, puis de la compléter au fur et à mesure des besoins.
  6. Dans l'achat d'une maison entre amis ou pour une société, chacun reste propriétaire de ses pièces, etc., etc.

Une feuille de commande nous permettra d'établir très facilement et très rapidement le prix exact de la construction proposée.

### A titre d'indication une maison de :

1 cube	2 cubes	4 cubes	6 cubes
			
coûte environ Fr. 800.—	coûte environ Fr. 1500.—	coûte environ Fr. 2800.—	coûte environ Fr. 3700.—

Le mobilier n'est pas compris dans ces prix. Les prix indiqués ci-dessus sont des prix moyens. La variation des prix d'une maison dépend du nombre des fenêtres, portes, du choix des panneaux du plancher ou des parois (isolés de liège ou non, lambris simple ou double, etc.) ainsi que la toiture, qui peut être recou-



verte soit de tôle ondulée, soit de toile goudronnée ou de tôle galvanisée avec panneaux en bois.

**Le client établit lui-même le prix de sa maison,  
en se rapportant aux prix d'unité  
des pièces de charpente et des panneaux.**

## Transport

Ce système de construction a été non seulement étudié pour une construction rapide, mais pour un transport extra simple. Pour cela, la forme des pièces de charpente et des panneaux nous permet de faire des paquets qui auront toujours la dimension de :

0,75 m.  $\times$  0,50 m.  $\times$  2,35 m., soit environ 200 kg.

En cas de nécessité l'on pourra partager ces paquets en deux et avoir :

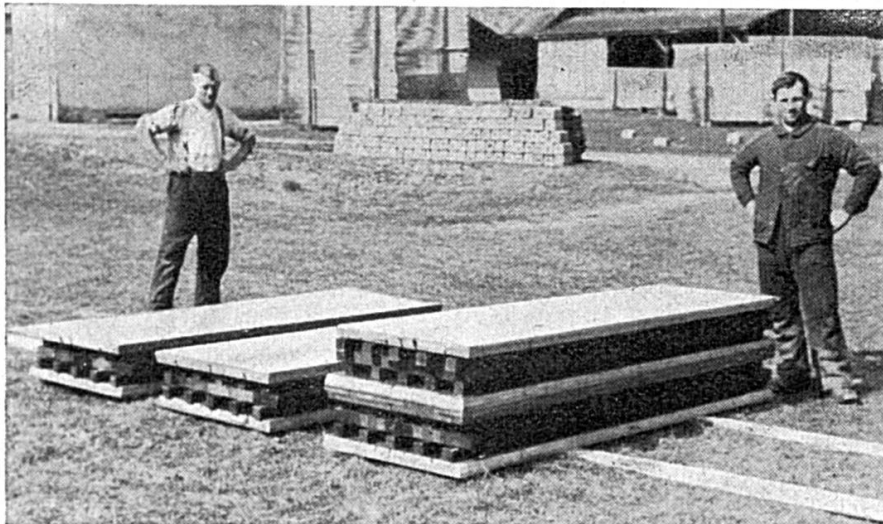
2 fois 0,75 m.  $\times$  0,25 m.  $\times$  2,35 m., soit environ 100 kg.

On transportera très facilement ces paquets soit par camion, char, mulet ou encore derrière son auto sur remorque.

Pour une maison de 5 m.  $\times$  5 m., il faut environ 14 paquets de 0,75 m.  $\times$  0,50 m.  $\times$  2,35 m.

Pour une maison de 2,50 m.  $\times$  2,50 m., il faut environ 5 paquets de 0,75 m.  $\times$  0,50 m.  $\times$  2,35 m.

Sur un camion de 3 tonnes, on pourra transporter une maison de 5 m.  $\times$  5 m., soit 14 paquets plus accessoires, linge, vaisselle, etc. Coût environ Fr. 0.65 le km.



EMPAQUETAGE (deux demi paquets et un paquet).

## MOBILIER

Un mobilier a été étudié spécialement ; il s'adapte parfaitement à ce genre de construction et au transport (la dimension des meubles pliés s'adaptant aux paquets décrits plus haut).

## INSTALLATION SANITAIRE

Cette dernière sera facilement réalisable suivant les désirs du client.

## EMPLACEMENT

Cette maison, vu son empaquetage, pourra être transportée et placée n'importe où. Un arrangement avec le propriétaire du terrain vous permettra de vous installer dans des endroits absolument imprévus, à la montagne, au bord du lac, à la campagne, etc.

## Emploi

- |   |  |
|---|--|
| 1. Pour l'été, séjour à la montagne.                            | 11. Pour studio d'artiste.                     |
| 2. Pour l'hiver, séjour à la montagne.                          | 12. Pour colonie de vacances.                  |
| 3. Pour le week-end.  | 13. Pour camp d'éclaireurs.                    |
| 4. Pour clubs sportifs, natation, ski, etc.                     | 14. Pour le club alpin.                        |
| 5. Pour entrepreneurs, bureau de chantier, logement d'ouvriers. | 15. Pour l'organisation d'un cours de ski.     |
| 6. Pour commerce ambulant.                                      | 16. Pour un stand.                             |
| 7. Pour la plage.   | 17. Pour les pêcheurs.                         |
| 8. Pour logements de soldats.                                   | 18. Pour un pavillon de chasse.                |
| 9. Pour infirmerie militaire.                                   | 19. Pour la gendarmerie, (contrôle frontière). |
| 10. Pour entreprise de route.                                   | 20. Etc., etc., etc.                           |

**partout où l'homme a besoin d'un abri.**

## COMMUNICATIONS OFFICIELLES

**Cotisations.** — Nous prions nos membres qui n'ont pas encore payé leurs cotisations pour 1938 de bien vouloir s'acquitter de leurs redevances au plus vite. Compte de chèques postaux IVa 2086. Ils nous éviteront des frais et des tracasseries inutiles. Nous les remercions à l'avance.

**Liste des membres.** — La liste des membres parue dans le N° 2/1938 doit être complétée comme suit :

*Comité régional de la vallée de Tavannes ; Monsieur Paul Vorpe, voyer-chef, Sonceboz ; Banque Populaire Suisse, Moutier (au lieu de Banque Populaire de Moutier.)*

**Bulletin N° 4/1938.** — Il sera consacré à l'action du Cartel suisse pour chemins et du tourisme pédestre dans le Jura bernois et paraîtra à fin juin.