

La Foire Suisse d'Echantillons, à Bâle du 18 au 28 mars 1939

Objekttyp: **Group**

Zeitschrift: **Les intérêts du Jura : bulletin de l'Association pour la défense des intérêts du Jura**

Band (Jahr): **10 (1939)**

Heft 2

PDF erstellt am: **30.06.2024**

Nutzungsbedingungen

Die ETH-Bibliothek ist Anbieterin der digitalisierten Zeitschriften. Sie besitzt keine Urheberrechte an den Inhalten der Zeitschriften. Die Rechte liegen in der Regel bei den Herausgebern.

Die auf der Plattform e-periodica veröffentlichten Dokumente stehen für nicht-kommerzielle Zwecke in Lehre und Forschung sowie für die private Nutzung frei zur Verfügung. Einzelne Dateien oder Ausdrucke aus diesem Angebot können zusammen mit diesen Nutzungsbedingungen und den korrekten Herkunftsbezeichnungen weitergegeben werden.

Das Veröffentlichen von Bildern in Print- und Online-Publikationen ist nur mit vorheriger Genehmigung der Rechteinhaber erlaubt. Die systematische Speicherung von Teilen des elektronischen Angebots auf anderen Servern bedarf ebenfalls des schriftlichen Einverständnisses der Rechteinhaber.

Haftungsausschluss

Alle Angaben erfolgen ohne Gewähr für Vollständigkeit oder Richtigkeit. Es wird keine Haftung übernommen für Schäden durch die Verwendung von Informationen aus diesem Online-Angebot oder durch das Fehlen von Informationen. Dies gilt auch für Inhalte Dritter, die über dieses Angebot zugänglich sind.

Les Intérêts Économiques du Jura

BULLETIN DE L' A. D. I. J.

PARAISANT TOUS LES DEUX MOIS

Secrétariat et administration : M. R. STEINER Delémont — Tél. 383/4	Présidence de l'A.D.I.J. : M. F. REUSSER Moutier — Tél. 9.40.07	Caissier de l'A.D.I.J. : M. H. FARRON Delémont — Tél. 161
---	--	--

Compte de chèques postaux : IVa 2086, Delémont. — **Abonnement annuel** : fr. 3.— ; le numéro : fr. 0.50. — **Annonces** : S'adresser au Secrétariat de l'A. D. I. J., Delémont.

SOMMAIRE :

La Foire Suisse d'Echantillons à Bâle. — La grande misère des Franches-Montagnes.

La Foire Suisse d'Echantillons, à Bâle
du 18 au 28 mars 1939

La Fête du Printemps, à Bâle

Le printemps est pour tout le monde la saison du renouveau. C'est là une vérité première usée par les poètes et les romanciers. Il est à Bâle une manifestation qui souligne avec beaucoup de bonheur et d'à propos cette idée du renouveau. Elle ouvre solennellement la reprise des affaires après la longue période d'apathie subséquente aux fêtes de l'An. Cette fête est aussi celle de la confiance, de l'optimisme, et enfin celle de la solidarité. Les industriels et les artisans suisses s'y rendent nombreux avec les prémices de leur travail appelés échantillons. La rencontre est aussi l'occasion de témoignages de sympathie entre les diverses régions linguistiques ou groupements professionnels du pays. La population jurassienne a toujours su voir l'intérêt qu'elle avait à participer à cette Revue à grand spectacle non seulement à cause de la proximité de Bâle ou de sa prépondérance économique, mais parce que la Foire Suisse de Bâle, qui aura lieu cette année du 18 au 28 mars, avec son imposant contingent d'exposants romands est véritablement une manifestation nationale unissant dans un même élan toutes les forces économiques du pays.

Foires mercantiles et foires d'Echantillons

Si l'on veut s'expliquer l'existence des foires, il faut les prendre dès leur apparition, les suivre dans leur développement historique. Pour cela, il est nécessaire de remonter à un millier d'années en arrière. Aux endroits géographiquement importants où le peuple se rendait en foule pour célébrer des fêtes liturgiques, se formèrent bientôt des groupements d'artisans, de marchands venus de loin avec leur marchandise afin de mettre à profit ces concours de population. Il s'opérait là, sous une forme embryonnaire et probablement inconsciente une concentration de l'offre et de la demande. Aux exercices pieux s'adjoignirent ainsi des manifestations mercantiles, si bien qu'au cours des siècles l'acception première, nettement religieuse du mot et de la chose, s'estompe et disparaît. Les places, qui avec le temps avaient perdu leur justification à l'appellation originale (Messe en allemand) ont cependant maintenu le mot. Ce terme allemand souligne bien l'apparentage religieux des foires ; en français, il ne rappelle que des jours de fête.

Le mot, dans son extension purement économique, s'est altéré lui aussi. La foire en tant qu'appareil commercial était au premier chef une *foire mercantile*. Les artisans et les marchands s'y rendaient avec un stock effectif, avec une certaine quantité de marchandises. Le marché, une fois conclu, la marchandise passait sans autre intermédiaire du producteur ou vendeur à l'acheteur. C'est la forme de commerce qui s'est maintenue intacte dans nos marchés actuels de ville annuels ou hebdomadaires.

Les marchands étaient alors obligés de faire des voyages de plusieurs semaines et souvent de plusieurs mois pour se rendre d'une foire à l'autre. Au milieu du siècle dernier, les foires mercantiles des grands centres subirent une transformation décisive. Les grandes inventions créèrent pour ainsi dire un ordre nouveau, sensible non seulement dans la production, mais encore dans le transport des marchandises. Aussi les célèbres foires du moyen âge déclinent-elles vers le milieu du XIX^e siècle pour faire place à des formes d'organisation nouvelles.

Des transformations de la foire mercantile est née la *foire d'échantillons*. Celle-ci incarne l'économie dans sa forme moderne car elle représente un progrès immense quant à la structure organique du marché. En sa qualité de somme des lois régissant les rapports entre l'offre et la demande, le marché est un élément intrinsèque de l'économie dont les principes fondamentaux ont subsisté dès le jour où l'homme s'organisa en société, mais dont seule la forme a varié par besoin d'adaptation.

C'est à Leipzig que s'opéra dans le dernier tiers du siècle passé le changement de l'ancienne foire mercantile en foire



Coude du Rhin à Bâle vu des tours de la cathédrale

d'échantillons. Au cours de la grande guerre et dans les années qui suivirent, plusieurs Etats d'Europe organisèrent des foires d'échantillons modelées sur Leipzig. Cette éclosion de manifestations économiques fut tout particulièrement remarquable dans les bastions à forte tradition commerciale où œuvrent des populations à l'esprit entreprenant. L'idée de ce genre de foires se révéla aussitôt comme un principe animateur de l'économie. C'est aussi malheureusement la raison pour laquelle on vit naître des foires là où manquaient des bases économiques solides. La raison et une saine notion des nécessités économiques l'ont finalement emporté dans la lutte contre de telles entreprises hasardeuses.

La foire mercantile et la foire d'échantillons ont pour principe commun la mise en contact direct de l'offre et de la demande. Toutes deux établissent la connexion entre la production et la consommation. Toutes deux sont des agents de vente et d'achat, mais elles se caractérisent l'une de l'autre par cette différence essentielle très nette qu'à la foire d'échantillons il n'y a pas de stock de marchandises, mais des échantillons.

Tandis qu'à la foire mercantile, les marchandises apportées sont offertes et vendues comme telles et passent sans autre intermédiaire du producteur au consommateur, la vente et l'achat à la foire d'échantillons ne s'effectue que sur la base des modèles types exposés. En dehors de sa fonction primordiale, la foire d'échantillons s'est adjugé le rôle d'agent de propagande au service de l'économie privée et nationale. L'utilité de ce rôle est mise en évidence lorsqu'il s'agit de faire connaître au grand public des nouveautés ou des améliorations. A cet égard, les foires d'échantillons ont souvent rempli la mission dévolue à des expositions.

La foire d'échantillons doit donner une image du progrès technique et une vue d'ensemble de la production d'un groupement professionnel, d'un pays, d'une nation. Il est essentiel que par elle on maintienne vigoureux l'esprit de coordination des forces, et impérieux le désir d'une éthique en matières commerciales. Elle doit illustrer l'interdépendance de toutes les branches de l'économie et des professions. L'Etat et le peuple ont en la foire d'échantillons une sorte de centrale de toutes les forces qui animent et par là développent l'activité et le progrès, sources de bien-être et de paix.

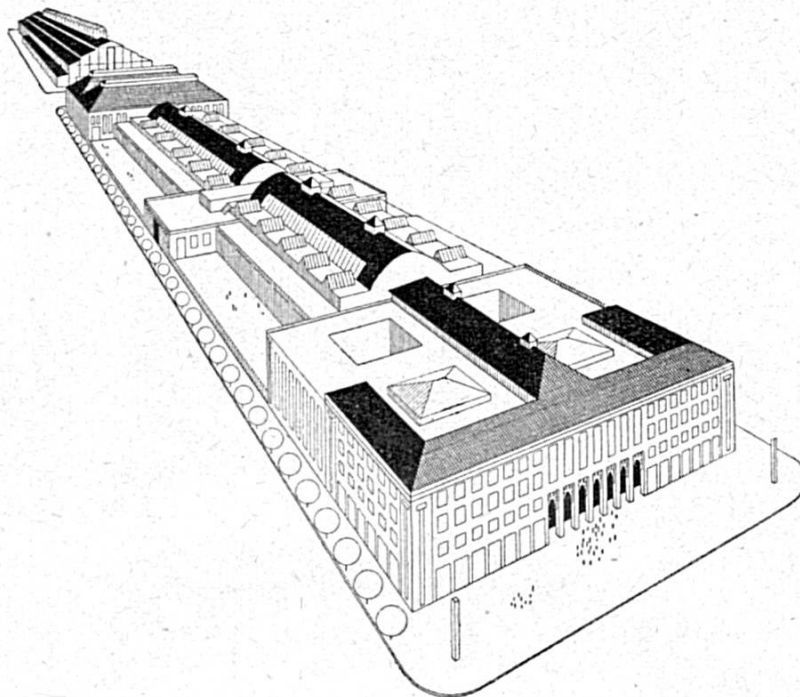
L'institution de la Foire: l'idée, son dynamisme

L'idée de fonder une foire d'échantillons en Suisse sur le modèle de Leipzig avait germé dans plusieurs esprits au début de la guerre déjà. Elle ne devait toutefois passer à sa réalisation que lorsque les obligations nées du conflit eurent bouleversé les anciennes notions sur l'économie et en eurent établi de nouvelles. 1916 fut l'année de cette transformation. La révolution radicale subies par les concepts et les usages économiques firent de la création de ce nouvel organisme qu'était alors la Foire d'Echantillons une pressante nécessité. Les circonstances avivèrent les forces vitales, exigèrent la rapidité dans la décision. Les multiples modifications survenues dans le monde imposèrent l'étude des nouvelles conditions de la production et de la distribution des marchandises. Le principe de la Foire d'Echantillons répondait à ces exigences. De toute part, on vit surgir des idées nouvelles qui se cristallisèrent puis passèrent de l'abstrait au concret. Esprit d'initiative, de collaboration, de confiance, idéalisme et conscience

des réalités furent les forces promotrices de notre Foire Suisse ; aujourd'hui encore elles en inspirent le développement.

Tradition et progrès

La Foire Suisse offre une excellente vue d'ensemble de la production industrielle du pays. Les échantillons y sont exposés par groupes, dans un ordre méthodique, ces groupes sont, dans la mesure du possible, disposés de telle façon que chacun des visiteurs puisse apercevoir l'enchaînement logique de cette leçon de choses à la fois pratique et instructive.



Vue générale des bâtiments de la Foire

L'un des rôles d'une foire doit être de rendre visible et palpable la tradition, les méthodes et la capacité productrices d'un pays. La Foire Suisse compte régulièrement 21 groupes d'industries qui présentent année après année le tableau vivant et mobile des progrès réalisés.

Plus la Foire Suisse s'identifie avec le corps économique du pays, plus aussi elle voit ses attributions se multiplier. De là le développement des sections dites spéciales, telles les Foires de l'Horlogerie, de la Construction, du Meuble, des Fournitures de bureau, des Machines-Outils pour ne mentionner que celles-là.

Il va sans dire que la participation des groupes varie d'une année à l'autre. Ces variations sont dues à l'instabilité des marchés, aux fluctuations survenues dans les conjonctures qui régissent les différentes branches d'activité, au fait que l'industrie peut être appelée à participer simultanément à plusieurs manifestations et enfin aux autres circonstances qui ont une répercus-

sion sur le cours des affaires. Les conditions posées par la Direction aux exposants n'y sont en outre souvent pas étrangères.

Portée nationale et internationale de la Foire

La Foire Suisse est une manifestation économique à double portée, nationale d'une part, internationale de l'autre. Nationale sous le rapport de la participation, elle donne par l'ensemble de ses exposants une image très fidèle de l'initiative, de la capacité industrielle et artisanale du pays. Elle est internationale par sa portée commerciale, les visiteurs personnifiant aussi bien la demande indigène qu'étrangère.

L'offre d'un pays aussi nettement orientée vers l'exportation que la Suisse ne saurait laisser indifférents les milieux commerçants de l'étranger; aussi convenait-il de faire de chaque foire un instrument de prospection des marchés extérieurs.

La réalisation de cet objectif rencontra de grosses difficultés, mais grâce à des efforts soutenus et à une utilisation rationnelle de la propagande, il fut possible d'assurer à la Foire de Bâle une fréquentation internationale croissante. Le succès fut tout particulièrement évident depuis 1924, et aujourd'hui, la Foire Suisse détient une situation de tout premier plan parmi les autres foires européennes. Sur les bases qu'elle possède, elle va énergiquement chercher à développer le rôle qui lui revient dans l'expansion du commerce extérieur.

Du point de vue international, l'économie suisse retire donc aussi de très nets avantages de la Foire Suisse d'Echantillons.

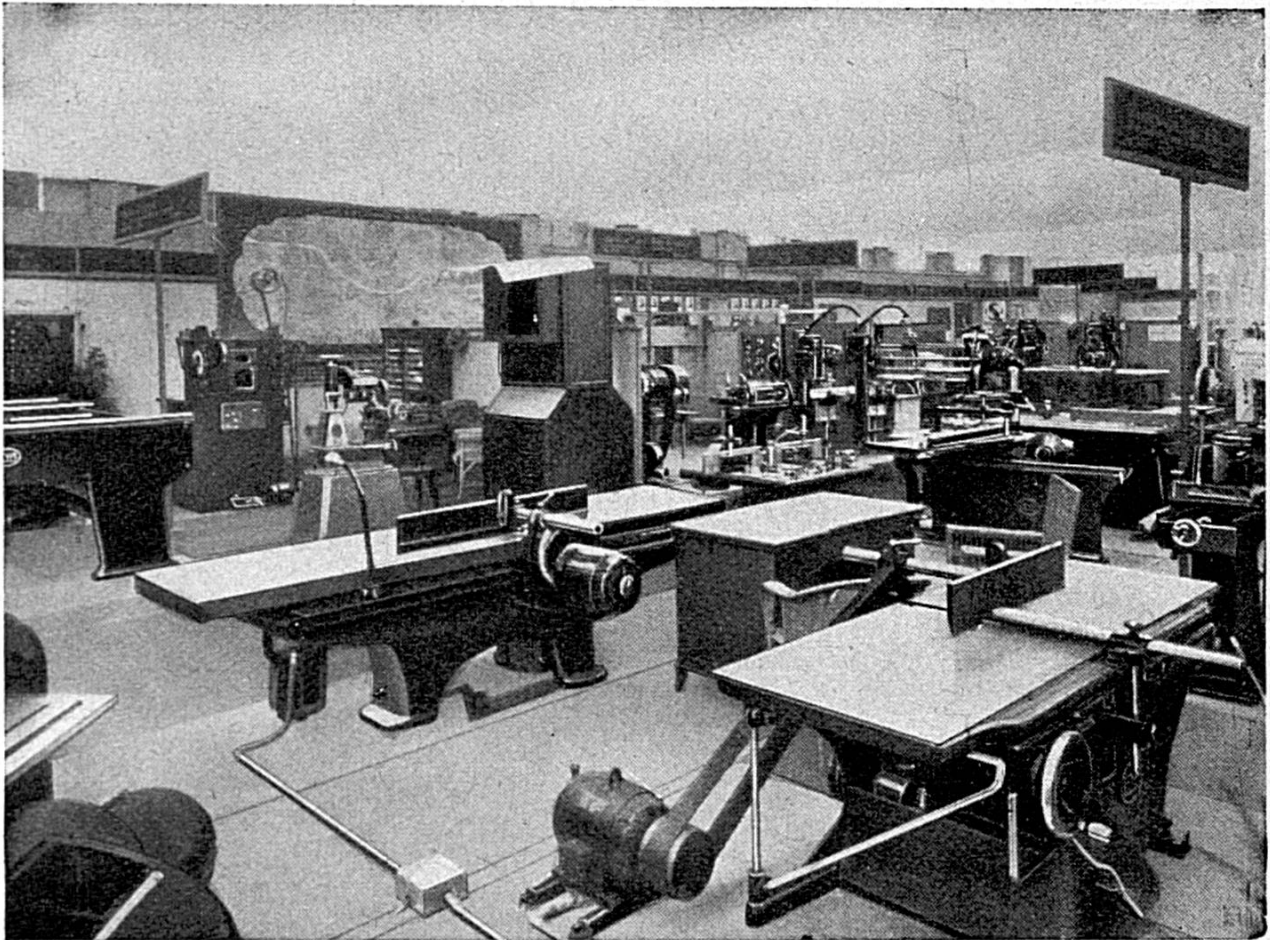
Le nombre des participants et des visiteurs témoigne d'un réjouissant essor

Le développement pris par la Foire Suisse d'Echantillons de Bâle rend évident le rôle qu'elle joue en tant qu'agent d'expansion des forces économiques du pays. Son influence à la fois stimulatrice et régulatrice a toujours favorablement agi aux moments décisifs, dans les périodes de lutte comme en temps de prospérité.

En dépit de toutes les vicissitudes de l'économie nationale et mondiale, la courbe de développement de la Foire Suisse pour les années 1917 à 1938 est presque constamment ascendante.

Les chiffres retrouvent ici toute leur éloquence. Dans les premières années, la superficie occupée par les stands était d'environ 5000 m²; en 1927, elle est déjà de 10.000 m²; en 1938, elle se monte à 16.895 m².

L'essor de cette institution apparaît également si l'on compare l'effectif des visiteurs d'une année à l'autre. Mais ici les



Section des machines à bois

chiffres ne peuvent être rapprochés qu'à partir du moment où la durée de la Foire fut réduite à 11 jours, alors qu'un nouveau système de cartes d'acheteurs était introduit. A cette date, soit en 1921, 30.000 cartes d'acheteurs furent délivrées ; il en était vendu plus de 120.000 en 1938. Ces indications suffisent à démontrer que dans l'opinion publique l'intérêt pour la Foire va croissant et avec lui sa zone d'influence. A ces chiffres, il faut d'ailleurs ajouter celui des cartes ordinaires d'entrée délivrées dans la proportion d'environ 30.000 par an aux jours de visite publique (samedi et dimanche).

Le puissant courant d'affluence est rendu manifeste par deux autres constatations se rapportant au trafic de la Foire en 1938. Les Chemins de fer fédéraux ont mis en circulation 180 trains spéciaux à l'arrivée et au départ de Bâle. 11.000 voitures automobiles sont venues du dehors à destination de la Foire. La vitalité économique du pays, la diligence que sa population apporte au travail trouvent année après année leur expression réelle dans la Foire Suisse de Bâle.

Les relations commerciales franco-suisse

En dehors de quelques rares et courtes interruptions, les relations commerciales franco-suisse ont toujours été empreintes d'un large libéralisme. Nous ne saurions trop nous en féliciter et dire notre reconnaissance aux hommes qui ont su créer ce climat favorable et consolider les rapports de bon voisinage.

Toutefois si les relations économiques entre les deux pays sont bonnes, si elles soulignent avec bonheur des ressemblances et des affinités, on ne saurait dire que l'on est arrivé de part et d'autre à la limite des échanges possibles. En effet, lorsqu'on consulte les statistiques, on remarque que la Suisse est le troisième client de la France tandis qu'elle n'est que son huitième fournisseur. La balance commerciale de la France, pour les quatre premiers mois de 1958 par exemple, accusait avec la Suisse un excédent positif de 275 ½ points contre une balance déficitaire totale de 6.219 millions de francs. Il y a là, sans contredit, un déséquilibre, et comme dans tous les pays, on se montre porté de plus en plus à sacrifier, par la force des choses, à la politique du donnant donnant, la France ne peut avoir qu'intérêt à favoriser chez elle l'expansion commerciale d'un aussi bon client que la Suisse.

La Foire Suisse d'Echantillons qui se tient à Bâle au printemps de chaque année offre précisément aux industriels et commerçants français l'occasion de se familiariser avec l'activité de nos voisins. Leur production industrielle et artisanale, qu'ils ont été amenés à porter à un haut degré de perfection et de développement par suite de l'indigence de leur sol et de leur sous-sol, présente des ressources intéressantes pour le marché français. Le produit suisse, réputé pour sa qualité et sa bienfaisance, a d'ailleurs partout de nombreux adeptes. La Foire Suisse de Bâle en donne un échantillonnage incomparable par sa variété et sa stricte ordonnance. Source d'information autant que lieu de rendez-vous, la Foire crée cette atmosphère de confiante collaboration qui est extrêmement favorable aux affaires. C'est dire que celui qui s'y rendra du 18 au 28 mars est assuré d'en retirer tout profit personnel et de participer simultanément à une œuvre utile de rapprochement économique.

Rappelons que les chemins de fer consentent des réductions de tarif et que les visiteurs peuvent séjourner à Bâle dans des conditions avantageuses, un arrangement hôtelier « tout compris » leur étant proposé à un prix forfaitaire modique.

Liste des exposants jurassiens à la 23^{me} Foire Suisse, à Bâle

- Biemme :** Alpina Union Horlogère S. A., Rue de l'Union.
Comptabilité Auto-Doppik, A. Kohler, Rue de la Gare 6
G.-Th. Brunner, Faubourg du Jura 9.
Burger & Jacobi A.-G., Fabrique de pianos.
Cycles « Cosmos », Schild & Cie, A.-G.
Cuanillon & Co., Hôtel Elite.
General Watch & Co., Rue Faucon.
Clycine Watch Factory, 5, Rue Frédéric Ingold.
Harab S. A., Rue Alb. Anker.
Ed. Heuer & Co., Fabrique d'horlogerie.
Montres Liema S. A., Rue Gurzelen 16.
Mido Watch S. A., Route de Boujean 5.
S. A. Louis Brandt & Frère, Omega Watch Co.
Schnyder Frères & Co. S. A., Fabrique de savons.
Sport S. A., Unt. Quai 31.
F. Sauter & Co., Hafis Watch., Rue Gurzelen 16.
Fr. Stampbach, « Vins mousseux », Rue Molz 14.
Tschäppät Hans, A.-G., Machines à laver, Kanalgasse 36.
- Boncourt :** F.-J. Burrus, Fabrique de cigarettes.
- Buix :** A. Lisibach, Manufacture Jurassienne de bérets.
- Cortébert :** Cortébert Watch Co., Cortébert.
- Courfaiivre :** « Condor », Manufacture Suisse de cycles et motocycles.
- Court :** H. Bueche-Rossé, Horlogerie.
- Delémont :** S. A. du Four Electrique, 3, Rue du Collège.
Chs Schoppig, Route de Berne 10.
- La Heutte :** Zila Watch Co. S.A., Horlogerie.
- Laufon :** A.-G. für Keramische Industrie.
Hans Scheidegger A.-G., Korkwarenfabrik.
- Moutier :** Réveil Swiza.
- Neuveville :** Paul Stucki, Vins.
- Nidau-Bienne :** H. Wohlfahrt, Fabrique de pianos, Rue Gurnigel 38.
- St-Imier :** L.-R. Bailly-Geissbühler, Tapis de Smyrne, noués à la main.
Fabrique des Longines, Francillon & Co. S. A.
- Tramelan :** Record Watch Co. S. A.
Silvana S. A., Rue de la Gare 17.
- Villeret :** Fabrique d'horlogerie « Minerva Sport » S. A.

HORAIRE DES TRAINS SPÉCIAUX

desservant le Jura à l'occasion de la Foire Suisse d'Echantillons

755 accélééré II III		Bienne — Delémont — Bâle			754 accélééré II III		758 accélééré II III	
Dimanches 19 et 26 mars	7,45	↓	dép. Bienne	arr.	↑	20.48	↑	22.55
	7,59		dép. Granges Nord	dép.		20.29		22.40
	8,12		dép. Moutier	dép.		20.19		22.27
	8,25		arr. Delémont	dép.		20.01		22.15
	8,34		dép. „	arr.		19.48		22.08
			dép. Laufon	dép.				21.49
	9,11		arr. Bâle C. F. F.	dép.		19.10		21.27
							Dimanches 19 et 26 mars	

Voitures directes : train 755 Bienne-Bâle. Voitures directes : 754 et 758 Bâle-Bienne.

Le Locle - La Chaux-de-Fonds - (Tramelan) - Tavannes - Delémont - Bâle

753 accélééré II III					756 accélééré II III			
Les dimanches 19 et 26 mars	5,52	↓	dép. Le Locle-Ville	arr.	↑	22,34		
	+ 6,05		arr. La Chaux-de-Fonds	dép.		22,23		
	6,07		dép. „	arr.		22,20		
	6,23		dép. St-Imier	dép.		22,03		
	6,30		dép. Courtelary	dép.		21,55		
	6,53		dép. Sonceboz	arr.		21,36		
	<hr/>			<hr/>				
	6,16		dép. Tramelan Gare	arr.		21,50		
	6,39		arr. Tavannes	dép.		21,30		
	<hr/>			<hr/>				
	7,02		dép. Tavannes	arr.		21,29		
			Reconvilier	dép.		21,24		
			Malleray-Bévilard	dép.		21,19		
	7,33		arr. Delémont	dép.		20,54		
7,42	dép. „	arr.	20,47					
8,24	arr. Bâle C. F. F.	dép.	20,10					
					Les dimanches 19 et 26 mars			

+ Transbordement.

Voitures directes : Train 753 La Chaux-de-Fonds - Bâle.
Train 756 Bâle - Le Locle-Ville.

753 accélééré II III		Porrentruy — Delémont — Bâle			758 accélééré II III	
Les dimanches 19 et 26 mars	6,53	↓	dép. Porrentruy	arr.	↑	22,50
	7,00		dép. Courgenay	dép.		22,44
	7,08		dép. St-Ursanne	dép.		22,38
	7,16		dép. Glovelier	dép.		22,32
	7,21		dép. Bassecourt	dép.		22,28
	7,26		dép. Courfaivre	dép.		22,23
	7,30		dép. Courtételle	dép.		22,20
	7,35		arr. Delémont	dép.		22,15
	7,42		dép. „	arr.		22,08
			dép. Laufon	dép.		21,49
	8,24		arr. Bâle C. F. F.	dép.		21,27
						Les dimanches 19 et 26 mars

Voitures directes: Trains 753 Porrentruy - Bâle.
Trains 758 Bâle - Porrentruy.