

# [La Foire Suisse d'Echantillons de Bâle 1942]

Objektyp: **Group**

Zeitschrift: **Les intérêts du Jura : bulletin de l'Association pour la défense des intérêts du Jura**

Band (Jahr): **13 (1942)**

Heft 2

PDF erstellt am: **17.07.2024**

## **Nutzungsbedingungen**

Die ETH-Bibliothek ist Anbieterin der digitalisierten Zeitschriften. Sie besitzt keine Urheberrechte an den Inhalten der Zeitschriften. Die Rechte liegen in der Regel bei den Herausgebern.

Die auf der Plattform e-periodica veröffentlichten Dokumente stehen für nicht-kommerzielle Zwecke in Lehre und Forschung sowie für die private Nutzung frei zur Verfügung. Einzelne Dateien oder Ausdrucke aus diesem Angebot können zusammen mit diesen Nutzungsbedingungen und den korrekten Herkunftsbezeichnungen weitergegeben werden.

Das Veröffentlichen von Bildern in Print- und Online-Publikationen ist nur mit vorheriger Genehmigung der Rechteinhaber erlaubt. Die systematische Speicherung von Teilen des elektronischen Angebots auf anderen Servern bedarf ebenfalls des schriftlichen Einverständnisses der Rechteinhaber.

## **Haftungsausschluss**

Alle Angaben erfolgen ohne Gewähr für Vollständigkeit oder Richtigkeit. Es wird keine Haftung übernommen für Schäden durch die Verwendung von Informationen aus diesem Online-Angebot oder durch das Fehlen von Informationen. Dies gilt auch für Inhalte Dritter, die über dieses Angebot zugänglich sind.

# LES INTÉRÊTS DU JURA

Bulletin de l'Association pour la défense des intérêts du Jura

Paraissant 6 à 8 fois par an

Président de l'A. D. I. J. : <b>M. F. REUSSER, Moutier</b> Tél. 9 40 07	Secrétaire de l'A. D. I. J. et Administr. du Bulletin : <b>M. R. STEINER, Delémont</b> Tél. 2 45 83	Caissier de l'A. D. I. J. : <b>M. H. FARRON, Delémont</b> Tél. 2 16 57
---	--	--

Compte de chèques postaux : IVa 2086, Delémont. — **Abonnement annuel**: fr. 4.—, le numéro: 75 ct. — **Publicité**: S'adresser au Secrétariat de l'A. D. I. J. à Delémont.  
**Editeur**: Imprimerie du « Démocrate » S. A., Delémont.

## SOMMAIRE :

**La Foire Suisse de Bâle: Appel et salut à la population jurassienne. — Appel au peuple suisse. — Les tâches actuelles de la Foire Suisse d'Echantillons. — Le rôle de la Foire Suisse d'Echantillons dans la bataille économique. — Renseignements à l'adresse des visiteurs de la 26<sup>me</sup> Foire Suisse d'Echantillons, Bâle, 18—28 avril 1942. — Liste des exposants du Jura bernois. Quelques exposants jurassiens.**

## Appel et salut à la population jurassienne

*Nous remercions l'Association des Intérêts économiques du Jura de bien vouloir chaque année faire coïncider la parution d'un des numéros de son Bulletin avec l'époque de la Foire.*

*Cette circonstance nous procure l'occasion d'adresser une pressante invitation à tous nos Confédérés jurassiens de visiter la 26<sup>e</sup> Foire Suisse d'Echantillons du 18 au 28 avril.*

*Cet appel sera entendu avec d'autant plus de sympathie que, de longue date, il s'est tissé des liens étroits entre Bâle et le Jura. La Birse, dont le cours fut et est encore tout au long jalonné d'entreprises florissantes, a depuis toujours facilité les rapports et les communications entre les deux régions. De toute évidence, cette voie naturelle a contribué dans une large mesure à l'essor économique du Jura, à la prospérité de ses industries, dont les plus marquantes sont avantageusement représentées à la Foire.*

*Ce sont dans l'ordre d'importance des contingents qu'elles envoient à notre manifestation: l'horlogerie, l'industrie des machines et celle du cycle, pour ne citer que les principales.*

*La meilleure preuve que l'on puisse donner de l'intérêt du Jura à la Foire de Bâle est la progression constante du nombre*

*des exposants jurassiens. Ils sont une cinquantaine cette année sur les quelque 150 que compte au total le canton de Berne.*

*C'est dire aussi que le Jurassien, avec le tempérament énergique que lui a forgé une nature austère non sans grandeur mais qui n'en est que moins prodigue, tiendra honorablement son rang dans cette imposante démonstration des ressources de notre pays que sera la prochaine Foire de Bâle.*

*Elle sera d'ailleurs plus qu'une vaste synthèse de la production industrielle et artisanale de la Suisse : elle proclamera la ferme volonté de tout un peuple résolu à travailler pour défendre sa vitalité économique ; elle sera un acte de foi dans les destinées de sa Patrie.*

*Nul doute qu'elle n'attire dans ce sens un grand concours de population où les Jurassiens figureront en rangs serrés puisque aussi bien ils sont déjà en nombre parmi les exposants.*

*Nous en acceptons du moins l'augure et leur souhaitons d'avance la plus cordiale bienvenue.*

*Foire Suisse d'Echantillons :*

*Le directeur,*

*Prof. Dr Th. BROGLE.*

## **Appel au peuple suisse**

Depuis la Foire Suisse du 25<sup>e</sup> anniversaire, qui magnifia de façon si émouvante le travail national, une année s'est écoulée, marquée par de profonds changements pour toute l'économie du pays. Nombreuses sont les restrictions sévères qui ont frappé notre vie publique et privée. Mais si durs que puissent paraître les sacrifices et les renoncements qu'il a fallu nous imposer, ils sont encore légers, comparés aux souffrances et au dénuement des pays en guerre. Bien plus, ils s'avèrent utiles en ce sens qu'ils sont en mesure de fortifier le peuple suisse dans sa ferme résolution de « tenir » et de le confirmer dans la confiance qu'il met en ses propres forces.

La 26<sup>e</sup> Foire Suisse d'Echantillons, dont l'ouverture est prochaine, reflétera cette assurance et cette volonté tenace de vivre et de s'affirmer économiquement. Ses proportions seront plus vastes et sa diversité plus grande encore que ce ne fut le cas l'an dernier. Dans tous les groupes et sections spéciales, — dont la moindre n'est certes pas l'exposition qu'organise l'Office fédéral de guerre pour l'industrie et le travail sous l'appellation « En temps de guerre, il faut créer et pourvoir » et qui vient s'intégrer si judicieusement dans son programme, — la Foire démontrera que l'économie suisse entend participer à l'évolution quasi révolutionnaire qui s'opère dans le domaine de la production technique de tous les pays. Elle témoignera du haut niveau qu'atteint chez nous la recherche scientifique, de l'esprit d'initiative de nos

chefs d'entreprises, de l'adaptation pertinente et d'ailleurs nécessaire des exploitations aux circonstances de l'heure, comme elle sera aussi l'éloquent hommage rendu à l'habileté et à la conscience professionnelles de l'ouvrier suisse.

Le grand marché annuel de la production suisse qu'est la Foire de Bâle revêtira donc ce printemps un intérêt dépassant celui de l'approvisionnement du commerçant ; il constituera aussi pour notre économie nationale un excellent instrument de vulgarisation. Les onze jours que dure la Foire, du 18 au 28 avril, doivent convaincre le peuple suisse de sa puissance productive et le stimuler à tendre toutes ses énergies en vue des efforts accrus qui lui seront encore demandés.

*Foire Suisse d'Echantillons :*

Le président,

Le directeur,

Dr h. c. E. MURY-DIETSCHY.

Prof. Dr Th. BROGLE.

Bâle, le 31 mars 1942.

## **Les tâches actuelles de la Foire Suisse d'Echantillons de Bâle**

Quel que soit le cours des événements, la Foire Suisse d'Echantillons qui se tiendra du 18 au 28 avril 1942 sera l'une des plus importantes parmi celles qui furent organisées jusqu'ici. Loin d'afficher de vaines et d'orgueilleuses prétentions, la Foire de 1942 se propose de magnifier la confiance justifiée que le pays tout entier met dans ses forces morales, intellectuelles et manuelles, ainsi que dans l'esprit d'initiative dont il n'a cessé de faire preuve. Au moment où des événements historiques décisifs bouleversent l'économie mondiale, la troisième Foire de guerre va réunir 1500 exposants, appelés à communier dans un même acte de foi. Aussi n'est-il pas surprenant que la direction de la Foire n'ait pu satisfaire à toutes les demandes d'inscription qui lui sont parvenues jusqu'à ces derniers jours et se soit vue contrainte de porter, par la construction de deux nouvelles halles, de 51,000 à 40,000 m<sup>2</sup> la surface susceptible d'être mise à la disposition des exposants. Dans quelques jours à peine, la Foire Suisse d'Echantillons accueillera dans ses neuf halles aux vastes dimensions l'ensemble de la production industrielle et artisanale suisse, et attestera que chaque entreprise redouble d'efforts pour adapter et accroître sa capacité de travail. Tel est l'esprit de résolution et d'énergie qui marquera de son sceau la section collective « En temps de guerre, il faut créer et pourvoir », exposition organisée par les soins de l'Office fédéral de guerre pour l'industrie et le travail. Cette manifestation particulière se propose de montrer qu'il ne suffit plus, aujourd'hui, de maintenir la réputation d'excellence acquise par notre travail national, mais de prouver que,



membres disciplinés d'une communauté de travail, nous saurons, sous la conduite experte de nos autorités, tirer parti des ressources à notre portée et adapter notre économie à la situation internationale.

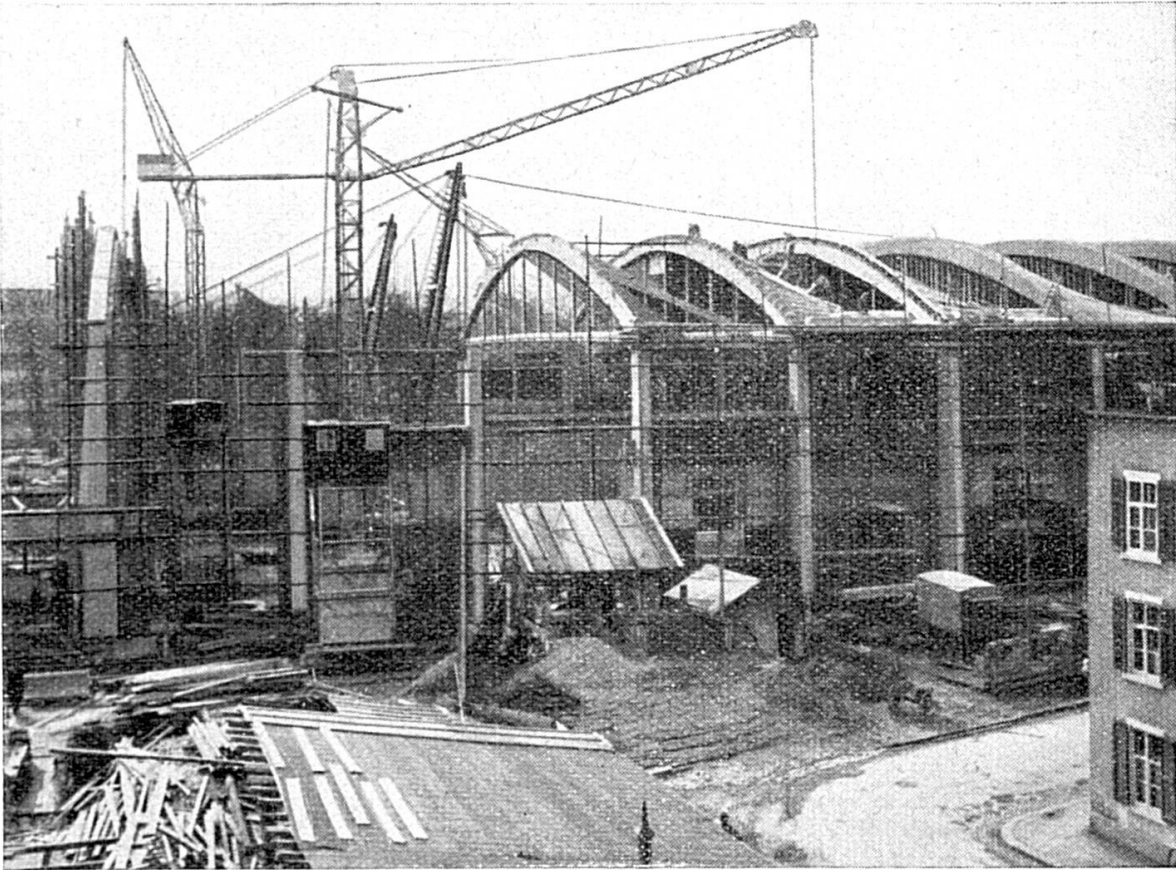
Se partageant la nouvelle Halle VIII avec l'exposition « En temps de guerre, il faut créer et pourvoir », les stands de l'industrie du bâtiment constituent une excellente introduction à la Foire elle-même. Vis-à-vis de l'édifice principal s'élève aujourd'hui la Halle IX, réservée aux moyens de transport les plus divers et aux machines agricoles. C'est toutefois dans la Halle VI du bâtiment central qu'il faut chercher les produits les plus représentatifs de notre industrie de qualité; les machines-outils y figurent en bonne et due place, et voisinent avec les machines à travailler le bois qui occupent la Halle VII. Entourée des sections du gaz, de l'eau, du bois et du charbon, notre industrie électrique est représentée avec l'ampleur que lui confèrent ses puissants moyens.

C'est avec une remarquable habileté que les fabricants de tissus et de chaussures ont exploité les possibilités que leur offraient les nouvelles matières premières et les produits de remplacement; par leur effectif, ils rivalisent avec le nombre des représentants de l'industrie horlogère, dont le pavillon promet d'être particulièrement brillant. Commerçants et fabricants aimeront à se rendre compte des efforts d'adaptation accomplis par les maisons qui s'occupent de fournitures de bureau et de l'agencement des magasins, par l'industrie du papier, par les arts graphiques et par la réclame. Foyer intellectuel de la manifestation, la Foire du Livre remplira dignement sa mission spirituelle. Quant aux sections de l'ameublement et de la décoration intérieure, elles prennent un essor réjouissant et contribuent manifestement avec tous les autres groupes au succès de la manifestation. C'est le cas en particulier de l'industrie chimique, qui rend compte des multiples adaptations que les nouvelles matières premières, les succédanés et les produits de remplacement ont imposé à notre économie et qui marquent de leur sceau toute notre activité industrielle.

Mettre en relief la haute valeur du travail consciencieux accompli au sein de notre communauté nationale et proclamer la foi de toutes les classes laborieuses en un avenir meilleur, telle est la mission impartie à la Foire Suisse de 1942.

### **Le rôle de la Foire Suisse d'Echantillons dans la bataille économique**

En sa qualité de représentant officiel de notre économie nationale, la 26<sup>e</sup> Foire Suisse d'Echantillons de Bâle démontrera, cette année, qu'en dépit des entraves mises à notre production, nous aurions tort de nous laisser aller à un abattement injustifié.



Vue des chantiers de la nouvelle halle VIII, dont la construction fut réalisée dans un temps record.

Dans un bel élan qui témoigne de leur confiance et atteste leur certitude de ne pas faillir à la tâche, industriels et artisans ont répondu spontanément à l'appel de la Foire. Quelque 1500 entreprises s'apprêtent à révéler au public la richesse et la variété de leur production, dont l'abondance ne manquera pas d'étonner le visiteur le plus assidu de la Foire. Les demandes de participation affluèrent jusqu'à ces derniers jours, et nombreuses furent celles qui ne purent être prises en considération ; il eût été possible en principe de les accueillir toutes, mais les 51,000 m<sup>2</sup> de l'enceinte restreinte de la Foire n'y eussent pas suffi ; en limitant la place réservée à chaque exposant, il eût été difficile de donner une idée claire et judicieuse de la production nationale. Aussi la direction a-t-elle poursuivi avec méthode la redistribution des emplacements qui avait été amorcée l'année dernière ; c'est là une heureuse innovation qui modifiera favorablement la physionomie de la Foire. En raison de cette forte participation, la direction s'est efforcée de répondre aux vœux des exposants dans la mesure où les circonstances défavorables le permettraient. C'est ainsi qu'elle a mis à la disposition des participants de 1942 une surface de quelque 40,000 m<sup>2</sup>. Abstraction faite des 7 halles qui forment le

bâtiment principal, deux nouvelles constructions représentant un apport de 9000 m<sup>2</sup>, sont en voie d'achèvement ; l'une s'élève sur le terrain récemment acquis par la Foire, l'autre, de caractère provisoire, s'est installée sur le parc à automobiles qui fait face à l'édifice central. C'est dans ces 9 halles que, dans quelques jours, le peuple suisse manifesterà sa volonté inébranlable de tenir et de produire, ainsi que sa ferme résolution de venir à bout de tous les obstacles que lui suscitent les hostilités.

Il serait vain d'anticiper sur les événements et de déclarer d'ores et déjà que telle section de notre économie nationale constituera la pièce maîtresse de la Foire de 1942. Il ne s'agit plus, en effet, de maintenir la réputation d'excellence que notre travail s'est acquise, mais de prouver que nous sommes résolus à nous adapter à la présente situation mondiale et à tirer un parti judicieux des recherches scientifiques les plus diverses. C'est précisément ce que se propose de mettre en relief l'exposition thématique organisée par l'Office de guerre pour l'industrie et le travail : « En temps de guerre, il faut créer et pourvoir », exposition qui s'intègre à la Foire et élira domicile dans la nouvelle Halle VIII. Conscientes de la lourde responsabilité qu'elles assument, nos autorités supérieures ont tenu à mettre le peuple au courant de tout ce qui a été fait pour maintenir notre économie nationale au niveau actuel et rappeler à chacun en particulier les devoirs qui incombent aux différents membres de toute communauté de travail.

L'industrie du bâtiment, qui s'établira à demeure dans cette même Halle VIII, présente un brillant aperçu de ses réalisations et constitue une excellente introduction à la Foire elle-même. Le groupe du bâtiment voisine avec une section d'importance tout actuelle, celle des produits destinés à la lutte contre les parasites. Sur la place où les automobilistes avaient coutume de garer leurs voitures s'élève donc aujourd'hui la spacieuse Halle IX, édifice qui abrite les moyens de transport ; si les exposants présentent les véhicules les plus divers, camions et tracteurs revendiquent la première place. Vous y trouverez également les bicyclettes et leurs multiples accessoires, sans compter les carburants de remplacement, qui sont d'un intérêt vital pour de nombreuses branches de notre économie. N'oublions pas les machines agricoles et quelques stands de dégustation qui, n'ayant pas trouvé place sur les galeries, requièrent l'espace resté disponible.

Les 7 halles qui constituent le bâtiment principal abritent les groupes industriels sur lesquels s'est fondée de tout temps la réputation de bienfacture dont s'honore notre travail national. Entièrement réquisitionnée par l'industrie des machines, la Halle VI laisse loin derrière elle les locaux aux dimensions plus modestes ; les machines-outils figurent au premier rang et jamais exposition ne fut plus complète ni plus représentative ; la section des



Vue partielle de la halle I

machines et outils à travailler le bois se tiendra comme d'habitude dans la Halle VII. Voici notre puissante industrie électrique qui, étayée par ses sous-sections électrotechnique et électrothermique, rend compte du magnifique essor qu'elle a pris. Suivent, dans la même halle, les groupes du gaz et de l'eau, du bois et du charbon, branches dont la présentation soutient la comparaison avec celle des grandes corporations attenantes. L'industrie textile et les fabricants de chaussures ont envoyé à la Foire de 1942 une délégation plus importante que jamais ; il faut admirer avec quelle énergie et quelle habileté ces industries ont su adapter leur fabrication aux matières premières nouvelles et aux produits de remplacement. Cette année, le Pavillon de l'Horlogerie réunira environ 80 participants, dont 65 fabriques d'horlogerie, soit une vingtaine de plus que l'année précédente, qui comptent parmi les marques les plus réputées de cette industrie d'élite. Les fournitures de bureau, l'agencement des magasins, l'industrie du papier, les arts graphiques et la réclame intéresseront au plus haut point les commerçants et industriels, qui seront heureux de se faire une juste idée des adaptations auxquelles ces diverses sections furent aussi contraintes de procéder. Quant à la Foire du Livre, elle retrouvera dans la Halle à Colonnes le cadre propre à faire



**FOIRE SUISSE BALE**

18-28 avril 1942



Billets  
de simple  
course  
valables pour  
le retour

Exposition spéciale  
**Organiser, créer et prévenir**  
de l'office de guerre pour  
l'industrie et le travail

de cette manifestation le véritable foyer intellectuel qui développera en chacun le goût du livre suisse, ce défenseur de notre patrimoine spirituel. En raison de l'effectif croissant des fabricants de meubles, la direction de la Foire s'est vue obligée de faire de la Galerie II le centre de ce groupement ; à noter, toutefois, que la section du Meuble en gros conserve son ancien emplacement, ce qui n'empêche pas que la présentation du groupe tout entier a gagné à la nouvelle disposition. Parmi les autres sections, qui concourent toutes au succès de cette Foire record, il convient de relever les efforts particuliers de l'industrie chimique qui met tout en œuvre pour faire connaître ses nouveaux produits ; à l'instar de la Foire dans son ensemble, elle rend compte des multiples adaptations que les nouvelles matières premières, les succédanés et les produits de remplacement ont imposé à notre économie et qui marquent de leur sceau la manifestation de 1942.

Telle est la manière dont la Foire Suisse d'Echantillons de 1942 entend participer à la bataille économique qui met à contribution toutes les forces de notre pays. Ne s'agit-il pas d'assurer le ravitaillement de la nation et de la préparer au rôle qui lui sera assigné dans les futures relations internationales ?

## **Renseignements à l'adresse des visiteurs de la 26<sup>me</sup> Foire Suisse d'Echantillons Bâle, 18—23 avril 1942**

*Bâle simple course.* — Sur les Chemins de fer fédéraux et la plupart des lignes privées, le billet de simple course pour Bâle est valable pour le retour à la station de départ, à condition d'avoir été timbré à la Foire. Les surtaxes pour trains directs sont toutefois à payer intégralement à l'aller et au retour.

*Timbrage des billets à la Foire.* — Les visiteurs feront bien de procéder aussitôt après leur arrivée à la Foire, au timbrage de leur billet, en utilisant les automates mis à disposition à cet effet. Les billets du dimanche étant supprimés, cette recommandation s'adresse tout spécialement aux visiteurs des samedis et dimanches.

*Trains spéciaux pour la Foire.* — Les affiches jaunes apposées dans les gares renseignent à ce sujet. Pour les trains du Jura consultez l'horaire inséré comme annexe dans ce bulletin.

*Tarifs réduits sur les tramways.* — Les tramways de Bâle délivrent pendant la Foire des cartes journalières à Fr. 1.—, valables pour un nombre illimité de parcours sur l'ensemble du réseau. Ces cartes s'obtiennent dans les voitures auprès du contrôleur.



*Heures d'ouverture.* — La Foire est ouverte journallement de 08,30 à 18,00 h. Elle ferme ses portes le dernier jour à 17,00 h. La Foire de l'Horlogerie est fermée à l'heure de midi, entre 12,15 et 13,15 h. La Foire du Meuble en gros ne dure que jusqu'au 26 avril inclusivement.

*Cartes d'entrée.* — Elles peuvent être obtenues aux guichets pendant les onze jours de la Foire au prix de Fr. 2.50 pièce. Elles donnent droit à entrer en permanence pendant un jour dans les 9 halles de la Foire (bâtiment principal — Halle VIII y compris l'exposition « En temps de guerre, il faut créer et pourvoir » de l'Office fédéral de guerre pour l'industrie et le travail — Halle IX sur l'ancien parc de stationnement).

*Cartes d'entrée à prix réduit.* — Des cartes d'entrée au prix réduit de 50 ct. sont délivrées aux formations militaires d'au moins 10 hommes et aux écoles sous la conduite d'un maître.

*Les prises de vue cinématographiques et photographiques,* de même que toutes les autres reproductions sont interdites dans l'enceinte de la Foire.

*Logement.* — Le bureau des logements, ouvert pendant la Foire à la Centralbahnplatz 8 (maison Danzas, en face de la gare), procure de bonnes chambres à l'hôtel et chez le particulier. Téléphone 5.00.40.

*Le catalogue de la Foire,* en vente au prix de Fr. 1.—, ne constitue pas seulement un guide indispensable pour la visite de la Foire, il restera encore tout au long de l'année une source sûre d'information sur la production suisse.

*Pour gagner du temps, le visiteur* aura avantage à recourir aux nombreux services auxiliaires qui fonctionnent à la Foire : bureaux de voyage, d'information et de propositions d'affaires de l'Office Suisse d'Expansion Commerciale, de banque, de dictée et de dactylographie, de poste, télégraphe, téléphone, restaurants de la Foire entre autres.

*Orientation pour la visite.* — Il est recommandé de visiter les halles de la Foire dans l'ordre suivant :

1. Halle IX sur l'ancien parc de stationnement (moyens de transport, machines agricoles, dégustation).
2. Halle VIII sur le nouveau terrain de la Foire (Foire de la Construction, Exposition « En temps de guerre, il faut créer et pourvoir »).
3. Bâtiment principal suivi des Halles I à VII, abritant les autres groupes de la Foire.

## Liste des exposants du Jura bernois

<b>Bassecourt :</b> Piquerez & Cie S. A.	Cycles et accessoires
<b>Bévilard :</b> Schäublin-Villeneuve Ch.	Machines - outils
<b>Bienne :</b> Alpina Union Horlogère S. A.	Horlogerie
Boillat Frères S. A.	Horlogerie
La Centrale, Fabrique de Boîtes	Alumilite
Cuanillon & Cie, Kulm Watch Co	Horlogerie
Dasa S. A.	Cadenas
Vereinigte Drahtwerke A. G.,	Abt. Hartmetalle
La Générale	Horlogerie
Glycine Watch Factory	Horlogerie
Harab S. A.	Rasoirs électriques à sec
H. Hauser A. G.	Machines de précision
Heuer Ed. & Cie	Horlogerie
Kohler A.	Auto - Doppik - Buchhaltung
Mido S. A.	Horlogerie
Oméga, S. A., Louis Brandt & Frère	Horlogerie
Notz & Cie	Outillage pneumatique
Perrot S. A.	Appareils de projection
Pierce S. A.	Manufacture de montres et chronographes
Recta S. A.	Horlogerie
Schild & Co S. A., « Cosmos »	Fabrique de cycles
Sport S. A.	Cycles
Steinegger Otto	Erwal-Neuheitenvertrieb
Vadi Fernand,	Articles en caoutchouc
<b>Courfivres :</b> « Condor »	Manufacture suisse de cycles et motos
<b>Court :</b> Bueche-Rossé H.	Horlogerie
<b>Courtelay :</b> Elektro-Apparatenbau A. G.	Electromécanique
<b>Delémont :</b> Four Electrique, S. A.	Fours électriques industriels
Schoppig Chs	Manufacture de plumes et duvets
<b>Evilard :</b> Allemand Samuel	Construction mécanique
<b>La Heutte :</b> Zila S. A.	Horlogerie
<b>Laufen :</b> Ag. für Keramische Industrie Laufen	Keramik
Hans Scheidegger A. G.	Korkwarenfabrik
<b>Longeau :</b> Enicar S. A.	Horlogerie
<b>Moutier :</b> Perrin frères	Machines de précision
Swiza Réveils	Horlogerie

<b>Moutier</b> :	Madame Sauvain Usines Tornos S. A.	Porcelaine d'art Fabrique de machines
<b>Neuveville</b> :	Paul Stucki	Vins
<b>Péry</b> :	E. Douard S. A. Nisus Watch	Horlogerie
<b>Porrentruy</b> :	Hélios S. A. Phénix Watch Co S. A.	Horlogerie Horlogerie
<b>Reconvilier</b> :	Fonderie Boillat S. A. Horlogerie Electrique S. A. Société Horlogère Reconvilier	Fonderie Horlogerie électrique Horlogerie
<b>Sonceboz</b> :	Société Industrielle de Sonceboz S. A.	Horlogerie, électricité, cycles
<b>St-Imier</b> :	Compagnie des Montres Longines, Francillon S. A.	Horlogerie
<b>Tramelan</b> :	Record Watch & Co S. A. Silvana S. A.	Horlogerie Horlogerie
<b>Villeret</b> :	Minerva Sport S. A.	Horlogerie

## Quelques exposants jurassiens

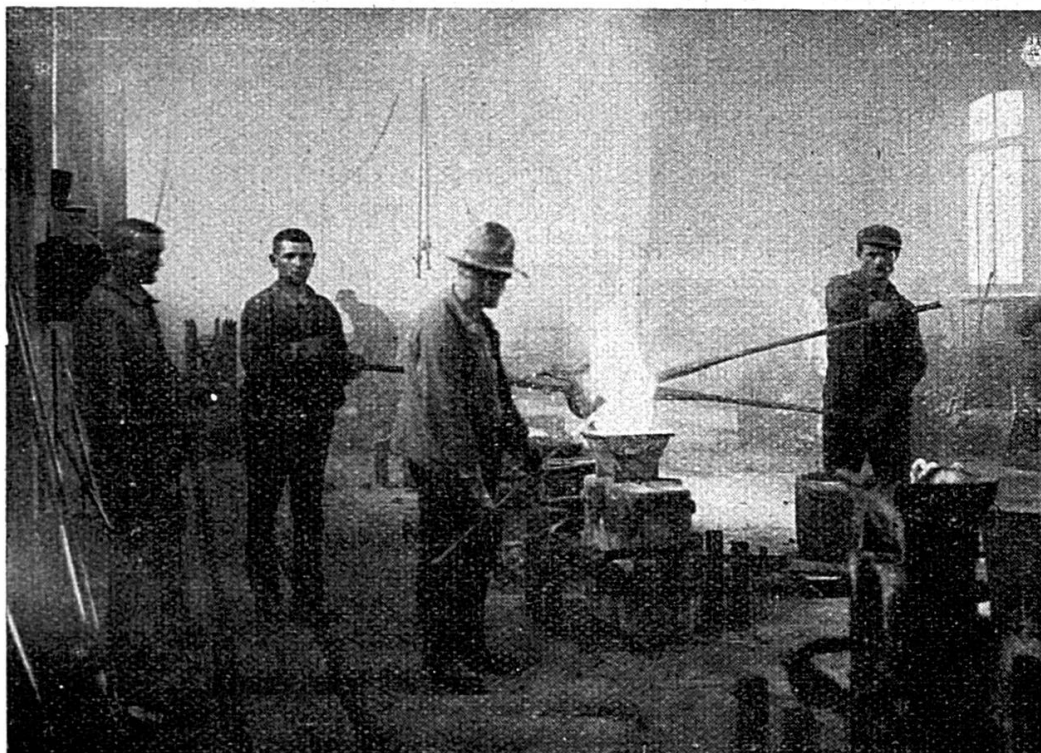
### Fonderie Boillat S.-A., Reconvilier

Pour la première fois, cet important Etablissement métallurgique jurassien expose à la Foire d'Echantillons de Bâle et c'est avec plaisir que l'on saluera cette participation.

Celle-ci porte, non pas sur les produits habituels de sa fabrication qui sont les laitons sous toutes leurs formes et pour toutes les industries, particulièrement ceux destinés à l'industrie de l'horlogerie, des compteurs et du décolletage, mais uniquement sur les produits de remplacement, appelés alliages de zinc.

Le monde industriel n'est pas sans ignorer que la raréfaction des matières premières nécessaires à la fabrication des laitons, en toute première ligne, l'absence totale des importations de cuivre depuis près de deux ans, ont engagé les usines métallurgiques suisses à étudier le problème des métaux de remplacement.

C'est ainsi que, depuis une année, l'industrie des métaux non-ferreux (cuivre, laiton, nickel, etc.) fait de louables efforts pour introduire auprès de sa clientèle les alliages de zinc à base d'un infime pourcentage de cuivre, — appelés Z 040, Z 041, Z 010, pour ne citer que ceux-là — dans l'intention de substituer partout où il est possible de le faire, ce nouvel alliage au laiton.



### Alliages de Zinc

Ceci pour éviter d'une part une diminution par trop sensible des stocks de cuivre encore existants et d'autre part pour mettre nos industriels en mesure de s'adapter à l'emploi de ce nouveau métal, ce qui, à l'instar de toute innovation, ne va pas sans difficultés.

Les expériences faites au cours de cette année sont réjouissantes et le public s'en convaincra en visitant le stand de l'Association Métallurgique S. A. Berne où la Fonderie Boillat S. A. expose en collaboration avec les Usines de Dornach et de Thoune.

On y verra quantité d'articles destinés à l'industrie du cycle, par exemple, ainsi qu'à celle du décolletage, de la visserie et des articles de matriçage à chaud et à froid, repoussage, etc., qui sont d'une très belle venue et s'identifient absolument avec certains produits fabriqués en laiton que l'on avait coutume de nickeler.

L'on sait que le nickelage est à son tour interdit, c'est à de nouveaux produits qu'il faut recourir et il est réconfortant de constater avec quelle rapidité et avec quelle persévérance nos industriels s'adaptent à ces modifications aussi subites que fréquentes.

Il était intéressant de pouvoir donner ces explications aux lecteurs de notre Bulletin, afin que ceux-ci connaissent par le



menu les difficultés innombrables auxquelles est en butte la grosse industrie métallurgique et en particulier celle des métaux non-ferreux.

Nous espérons que l'effort soutenu de cette dernière avec la compréhension de toute l'industrie travaillant ces métaux, empêchera qu'un jour le chômage ne soit une des conséquences de la pénurie de certaines matières premières.

Le zinc, considéré comme métal européen, a le plus de chance de pouvoir ravitailler nos industries, l'expérience faite par nos voisins du Nord depuis cinq ans environ en est la meilleure des preuves.

Il n'en reste pas moins que l'emploi du laiton, considéré comme le roi des métaux, fait l'objet des désirs et des vœux de tous les industriels, mais « nécessité fait loi » pour l'instant, et il faut souvent à contre-cœur prêcher d'exemple en provoquant partout où il est possible de le faire, l'emploi des alliages de zinc.

Pour être complet il faut ajouter que les alliages de zinc n'ont pas encore trouvé leur application dans le domaine de l'horlogerie, mais que de sérieuses recherches sont toujours en cours.

La Fonderie Boillat S. A. qui occupe en temps normal 250 ouvriers, a été fondée en 1850 et s'est acquis au cours des ans une notoriété et une réputation qui la placent au premier rang de nos industries jurassiennes.

Totalement électrifiée depuis nombre d'années, pourvue d'installations modernes, secondée par des laboratoires d'analyses et de recherches et équipée de tous les appareils scientifiques nécessaires, cette entreprise est à même de répondre à toutes les nouvelles exigences industrielles dans le domaine de tous les métaux non-ferreux.

Nul doute que les expériences que fera la Fonderie Boillat S. A. à l'occasion de la Foire d'Echantillons seront heureuses pour l'ensemble de nos industries et l'engagera à récidiver à l'avenir.

## **Société horlogère Reconvilier**

(Reconvilier Watch Co)

La Société Horlogère Reconvilier est une importante fabrique d'horlogerie, qui s'élève au centre du grand village industriel de Reconvilier, en bordure de la route cantonale. Cette fabrique date de 1855, année où elle fut fondée par M. le Dr Tièche. En 1870 MM. Kuhn et Tièche lui donnent de l'extension, introduisant la fabrication de la montre complète et de la boîte. La société actuelle reprenait l'affaire le 5 septembre 1902 et continua de la développer sous l'habile direction de feu M. Georges Ruedin. A l'heure actuelle et malgré la tourmente qui souffle sur le monde,

la Société Horlogère Reconvilier maintient son bon renom de manufacture d'horlogerie ainsi qu'en témoigne son stand à la Foire de Bâle. Ses montres Ancres et Roskopf de qualité sont de bon goût. C'est l'image de l'élégance, sans autre prétention que celle d'offrir aux acheteurs un article sérieux à un prix abordable. Dans le domaine des spécialités, il faut mentionner les montres étanches munies de pare-chocs, les montres d'aveugles et la pendulette. Tous ces articles sortent des mains d'une centaine d'ouvriers consciencieux à raison de 100.000 pièces annuellement.

## Société Industrielle de Sonceboz

Une importante part du patrimoine de chaque industrie est cachée dans son passé. Depuis plus de 90 ans, la Société Industrielle de Sonceboz met au service de l'industrie le talent de ses ouvriers et la persévérance dans l'effort de son personnel.

Quatre générations se sont succédées dans cet établissement industriel, chacune héritant de la précédente son expérience, son habileté et l'amour du travail bien fait.

Depuis 90 ans, le mot d'ordre de cette ancienne firme jurassienne est et reste : « au service de l'industrie ».

Dans cet ordre d'idées, elle travaille en collaboration avec les principales entreprises industrielles du pays. Les visiteurs de la Foire de Bâle verront dans son exposition Halle V, stand 860, quelques-uns des produits les plus marquants de son activité :

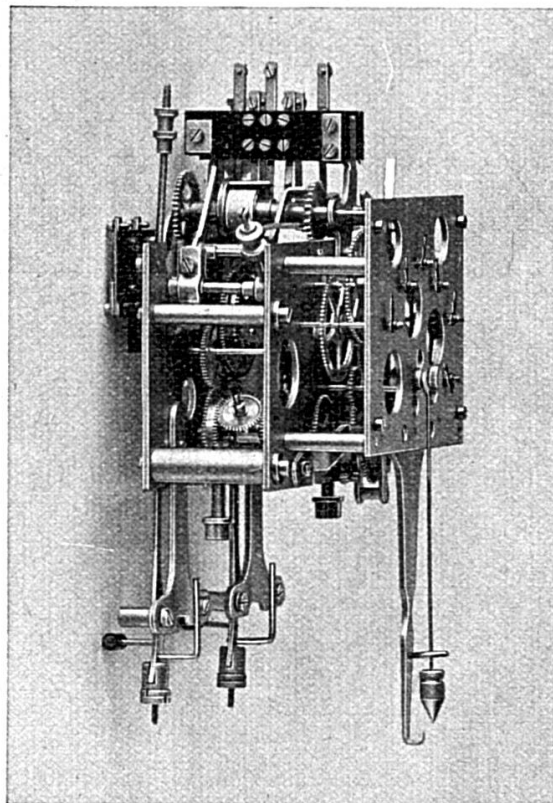
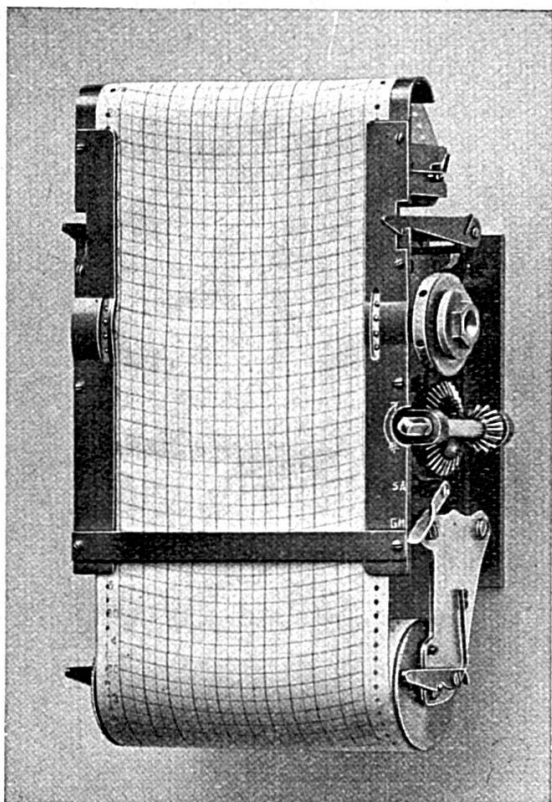
*Contacts pour courant faible.* — Les progrès réalisés dans la technique du courant faible sont immenses et constants. Il serait puéril d'énumérer la multitude d'appareils à courant faible de notre siècle. Mais dans tous ces appareils, un même problème restait à résoudre : celui du contact.

La Société Industrielle de Sonceboz, après plusieurs années d'essais, a lancé l'année dernière un contact qui fut une révélation pour les techniciens. Ce contact, présenté à nouveau par Sonceboz, touche à la perfection, puisque après des millions d'interruptions, aucune panne ne se produit. Bien plus, une pression de 5 grammes est suffisante pour faire fonctionner ce merveilleux contact, qui coupe un courant allant jusqu'à un ampère sous 60 volts.

*Pièces détachées et mouvements enregistreurs.* — La réputation de la Société Industrielle de Sonceboz dans l'exécution de pièces détachées aux tolérances I.S.A. est solidement établie. Au domaine déjà très vaste de sa fabrication en tournages, rectifiages et taillages d'engrenages droits et hélicoïdaux, elle a ajouté celui des taillages coniques à forme théorique.

En outre, cette usine est la plus ancienne fabrique suisse construisant des enregistreurs. Ses appareils s'adaptent à tout





système mécanique ou électrique de contrôle. Le temps de révolution d'un mouvement cylindrique, ou l'avance du papier graphique d'un mouvement à déroulement continu, varie dans de grandes proportions.

D'autres mouvements sont exécutés avec changement de vitesse pour la lecture précise de l'enregistrement d'une période critique.

*Totalisateurs d'heures.* — On examinera aussi avec beaucoup d'intérêt à ce stand un totalisateur d'heures destiné aux véhicules à moteur. Sur un chronomètre 8 jours de précision sont montées deux aiguilles chronographiées totalisant jusqu'à 12 heures, le temps de parcours d'un espace ou d'une fonction. Ces appareils sont aussi appliqués dans l'industrie pour le contrôle de périodes de travail ou dans les laboratoires.

*Changement de vitesse pour vélos.* — Il y a juste une année, à la 25<sup>e</sup> Foire d'Echantillons, la Société Industrielle de Sonceboz présentait pour la première fois son moyeu 5 vitesses pour cycles. Depuis 12 mois, le chemin parcouru est immense. Des milliers de changements de vitesse de la marque SIS Sonceboz sillonnent les routes du pays.

Ce changement de vitesse, d'une nouvelle conception, a reçu un accueil empressé dans la branche du cycle. Extrêmement

simple et d'un fonctionnement absolument sûr, il exclut la fragilité et les difficultés qui se rencontrent d'une façon générale dans les systèmes connus de changement de vitesse. En effet, les organes de commande des différentes vitesses restent toujours en position de travail les uns avec les autres.

Cette construction a permis en plus de dimensionner les pièces intérieures du changement de vitesse de telle manière que leur solidité soit parfaite.

*Moteurs synchrones.* — On notera également au stand de Sonceboz les moteurs synchrones à démultiplication, construits par cette maison.

Ce moteur synchrone, qui a été lancé il y a 8 ans, a été multiplié à des milliers d'exemplaires.

Trois types sont vendus couramment :

un type 2 Watts, avec un couple de 100 grcm pour une vitesse de un tour par minute,

un type 5 Watts, avec un couple de 250 grcm pour un tour minute,

un type 5 Watts renforcé, avec un couple de 500 grcm pour un tour minute.

Les engrenages de démultiplication sont logés dans un carter étanche rempli d'huile, qui garantit la lubrification parfaite du moteur pour un minimum de 10 ans.

L'axe central marchant à 5000 tours minute roule dans des roulements à billes Miniatures de la plus haute perfection.

Pour clore ce bref exposé, rappelons que la Société Industrielle de Sonceboz étudie en tout temps tous les problèmes qui lui sont soumis dans son vaste domaine. Elle collabore d'une façon constante avec les plus importantes usines du pays pour porter au loin la réputation de bienfacture, de sécurité et d'honnêteté des appareils techniques de fabrication suisse.

## **Fabrique de machines Perrin Frères S. A., Moutier**

La fabrique d'étampes et de constructions mécaniques Perrin Frères à Moutier a été fondée en 1924 par MM. Louis et Félix Perrin.

A ses débuts, et par le fait que cette entreprise est située dans une région horlogère, son activité s'est tout naturellement manifestée dans la fabrication d'étampes et d'appareils mécaniques pour l'industrie de la montre ainsi que pour l'appareillage électrique.

L'industrie horlogère étant sujette à des crises fréquentes et de longue durée, la maison Perrin Frères étendit son champ d'activité à la fabrication de l'étampe pour de gros appareillages, domaine dans lequel elle s'assura en peu de temps une occupation

très intéressante. Par la suite, la fabrication de machines spéciales, pour essais de brevets, etc., prit une importance de plus en plus grande.

Dans le but de faciliter son développement la maison a été transformée au début de 1940 en une Société anonyme au capital de Fr. 500.000.—. Ceci lui permit d'agrandir dans une forte mesure la surface de fabrication, et elle dispose aujourd'hui d'ateliers très spacieux, construits et équipés d'après les principes les plus modernes. En même temps le parc des machines et l'outillage ont été complétés par l'acquisition de nombreuses unités de haute précision.

Cette dernière période de développement a subi un arrêt assez prolongé occasionné par les fréquentes et longues mobilisations qui ont fortement entravé l'activité de toutes nos industries.

Profitant des expériences acquises depuis le début de son existence, la maison Perrin Frères S. A., Moutier, a cherché à réaliser dans ses ateliers une machine de précision, répondant aux exigences toujours accrues de la clientèle suisse et étrangère. C'est ainsi qu'elle a étudié et mis sur le marché une *Perceuse combinable* permettant un travail rationnel dans le perçage, le fraisage, le meulage et le taraudage.

Cette machine présentée la première fois à la Foire Suisse d'Echantillons à Bâle en 1941, y a suscité beaucoup d'intérêt, et a eu un succès de meilleur augure pour l'avenir. Elle sera de nouveau exposée cette année, améliorée et perfectionnée, dans la Halle VI Stand N° 1140.

La conception et la construction de la Perceuse PF ont été guidées uniquement par le souci de réaliser un outil de production sûr et précis. Toutes les pièces sont d'une interchangeabilité absolue. La machine est robuste, avec une colonne bien dimensionnée. La table de travail est orientable dans toutes les directions. Différents modèles de tables ont été prévus pour permettre l'utilisation de la machine dans les domaines les plus divers, que ce soit pour la production en série, fabrication de jauges et gabarits, travail de métaux légers, etc. Un autre avantage consiste dans la possibilité d'utiliser sans aucune modification des broches pour le perçage, le fraisage, le meulage, etc.

La Perceuse PF est construite comme machine sur pied ou d'établi. Ce dernier modèle permet également des combinaisons de machines à 2 ou plusieurs broches.

La capacité normale des machines est de 16 m/m. La vitesse de la broche est adaptée aux métaux travaillés, et atteint suivant le moteur et les combinaisons de poulies utilisés, 180 à 10.000 tours/minute.

Afin d'augmenter le champ d'action de la machine, celle-ci peut être complétée par différents accessoires indépendants, dont

les deux principaux sont la *Table en croix* et l'*appareil à tarauder*.

La *Table en croix* est un outil de haute précision, construit spécialement pour l'exécution de travaux de perçage et de fraisage délicats. Elle est basée sur le principe des coordonnées et travaille avec un degré de précision de  $\pm 0,015$  mm.

L'appareil à tarauder a une capacité de 10 m/m dans l'acier et 12 m/m dans le laiton. Sa vitesse atteint 1000/4000 tours à l'aller et 2000/8000 tours au retour. La grande précision de construction de ces appareils à tarauder, l'équilibrage parfait, l'extrême sensibilité en font des instruments qui permettent un travail rapide et précis. Le bris de tarauds est complètement évité même dans le cas de taraudages dans les trous borgnes. Le boîtier simple et très robuste fait pratiquement corps avec la tête de la perceuse. La vitesse du retour est double de celle d'enfoncement. L'entraînement du taraud se fait par l'intermédiaire d'engrenages satellites équilibrés avec précision ; l'effort est réparti sur 5 engrenages ce qui évite complètement l'effet de torsion et diminue sensiblement l'usure. Les cônes d'embrayage sont protégés contre l'huile de façon à conserver une réaction instantanée.

Les soins apportés au choix des matières premières utilisées, et tout particulièrement à la bienfacture du travail, ont permis de réaliser des produits de qualité dignes de notre industrie mécanique jurassienne dont la réputation n'est plus à faire.

## **S.-A. du Four Electrique, Delémont**

Parmi les exposants de notre région se trouve la S. A. du Four Electrique à Delémont, qui fabrique avec un succès croissant ses fours électriques pour tous les usages industriels.

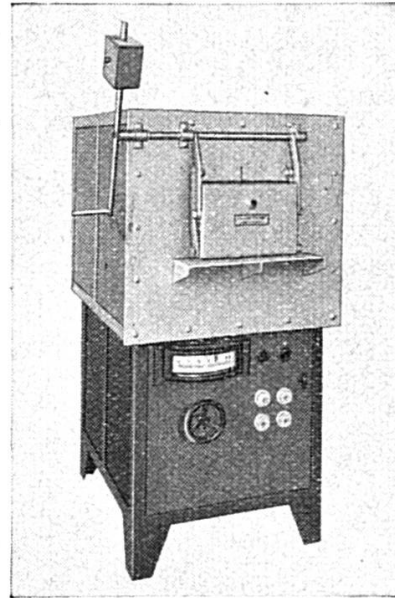
Cette société, bien que de création assez récente, possède déjà une grande expérience dans le domaine qu'elle s'est assigné. Les nombreux problèmes qu'elle a résolus en font foi, comme ses livraisons dans toute la Suisse et à l'étranger.

Une foule de problèmes se pose chaque jour aux techniciens de la S. A. du Four Electrique, soit par suite de demandes spéciales de l'industrie nationale qui doit s'adapter aux circonstances actuelles, soit par suite de difficultés d'approvisionnement parfois insolubles. Ils se font un honneur de résoudre ces problèmes, suivant une technique spécifiquement nôtre, celle de l'ingéniosité dans la simplicité, la robustesse, la précision.

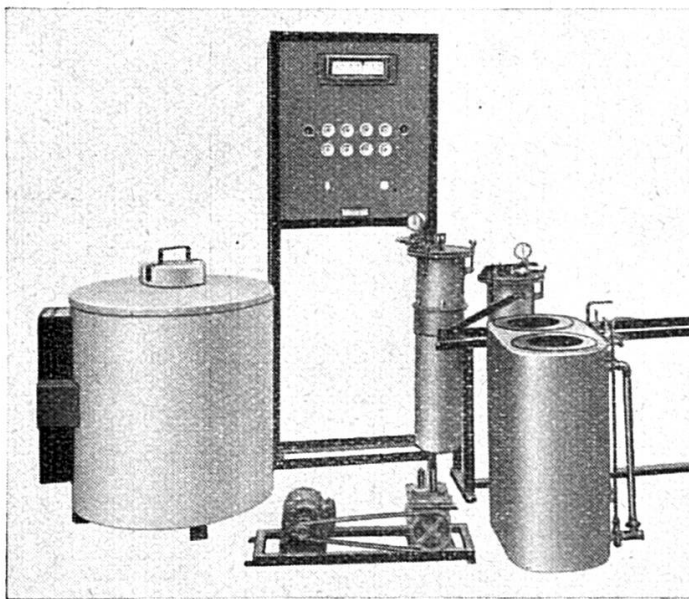
L'atelier de construction dispose de tous les moyens nécessaires à la réalisation des fours et de leurs accessoires. Un contrôle rigoureux de la fabrication par un spécialiste, collaborateur de la première heure, assure des fabrications absolument impeccables.



Pour les besoins de l'industrie métallurgique, la S.A. du Four Electrique fabrique des fours à moufle, destinés à la trempe et au recuit des métaux, à la cémentation, à l'émailage ; des fours à bain de sel spécialement construits pour tous les travaux de revenu, de trempe, de cémentation superficielle. Des fours spéciaux permettent le revenu en blanc-brillant de tous métaux, utilisés notamment dans l'industrie horlogère et dans la métallurgie. Des fours à circulation d'air permettent les revenus très délicats de pièces de mécanique, de ressorts, etc., ainsi que le traitement des alliages légers et tous traitements thermiques à basse température demandant une haute précision.



**Four à moufle**



**Installation de recuit blanc-brillant**

Leur, de fausse manœuvre, de détérioration de l'appareil ou de sa charge est ainsi évité.

Les fours de la S.A. du Four Electrique sont complétés par des tableaux de contrôle avec des appareils de mesure et de réglage automatique de la température. Cette commande automatique permet d'obtenir des températures toujours rigoureusement exactes d'une part, et évite tout gaspillage d'énergie électrique. Enfin, tout risque d'er-

## Fabrique Hans Scheidegger S.-A., Laufon

Le Jura n'est pas seulement le pays de l'industrie horlogère, de la fine mécanique, mais d'une multitude d'autres branches de notre activité nationale.

Citons entre autres celle de la maison Hans Scheidegger S. A. à Laufon qui s'occupe principalement de la fabrication de bouchons et d'objets de liège. Ses bouchons à bouteilles marque « Etoile » sont justement renommés pour leurs qualités. Par suite du manque presque total du caoutchouc et de ses dérivés, l'intérêt pour y trouver un remède s'est immédiatement porté sur le liège.

Ce produit naturel présente des caractéristiques semblables au caoutchouc et il résulte de cette constatation une forte demande d'objets en liège qui se faisaient auparavant dans cette matière. Il s'agit notamment de joints en liège pour fermetures de chapeaux Bakélite dans la flaconnerie et de joints de toutes sortes pour les besoins techniques.

Il reste à espérer que cette industrie tributaire des rentrées de ses matières premières des pays producteurs Espagne, Portugal, Maroc, ne soit pas trop entravée par les difficultés présentes dans le domaine transport.

A côté de la fabrication proprement dite de bouchons et d'objets de liège, qui occupe actuellement passé 100 ouvriers, la maison Hans Scheidegger S. A. fait construire pour les besoins de sa clientèle vinicole quelques machines de cave dont quelques-unes sont exposées à son Stand. Signalons particulièrement la machine automatique à étiqueter « Kustner », les machines à laver les bouteilles « Record », les machines à remplir et à boucher, ainsi qu'un outillage complet pour la cave à vins.





## HORAIRES DES TRAINS SPÉCIAUX

### pour la Foire Suisse d'Echantillons du 18 au 28 avril 1942

203 a accélééré		Bienne — Delémont — Bâle		222 a direct	
II	III			II	III
—	—	Bienne . . . . .	arr.	■	20.53
—	—	Granges Nord . . . . .	dép.	■	20.38
—	—	Moutier . . . . .	dép.	■	20.26
—	—	Delémont . . . . .	dép.	■	20.12
7.39	↓	Delémont . . . . .	arr.	■	20.06
7.56	↓	Laufon . . . . .	dép.	■	—
8.13	↓	Dornach-Arlesheim . . . . .	dép.	■	—
8.21	↓	Bâle C. F. F. . . . .	dép.	■	19.30

↑

### Le Locle Ville - La Chaux-de-Fonds - (Noirmont) - Tavannes - Bâle

9224 accélééré				9216 accélééré	
II	III			II	III
○5.10	↓	dép. Le Locle-Ville . . . . .	arr.	○21.29	—
○5.23+	↓	arr. La Chaux-de-Fonds . . . . .	dép.	○21.20	—
6.11	↓	dép. La Chaux-de-Fonds . . . . .	arr.	+21.19	—
6.28	↓	dép. St-Imier . . . . .	dép.	20.59	—
6.37	↓	dép. Courtelary . . . . .	dép.	20.50	—
6.47	↓	arr. Sonceboz . . . . .	dép.	20.40	—
6.56	↓	dép. Sonceboz . . . . .	arr.	20.31	—
7.04	↓	arr. Tavannes . . . . .	dép.	20.24	—
○5.30	↓	dép. Noirmont . . . . .	arr.	○21.35	—
○6.16	↓	dép. Tramelan-gare . . . . .	dép.	○20.50	—
○6.39	↓	arr. Tavannes . . . . .	dép.	○20.25	—
7.07	↓	dép. Tavannes . . . . .	arr.	20.23	—
7.28	↓	dép. Moutier . . . . .	dép.	20.04	—
7.41	↓	arr. Delémont . . . . .	dép.	19.50	—
7.46	↓	dép. Delémont . . . . .	arr.	19.44	—
8.04	↓	dép. Laufon . . . . .	—	—	—
8.18	↓	dép. Dornach-Arlesheim . . . . .	—	—	—
8.27	↓	arr. Bâle C. F. F. . . . .	dép.	19.05	—

↑

+ Changement de train.

Voitures directes : La Chaux-de-Fonds - Bâle - La Chaux-de-Fonds.

Les jours ouvrables durant la foire des voitures directes circulent de Sonceboz à Bâle et retour par les trains réguliers 1741/203 et 222/1774.

Les billets ordinaires de simple course pour Bâle, délivrés du 16 au 28 avril, donnent droit au retour gratuit dans un délai de 6 jours, à condition qu'ils aient été timbrés à l'automate ou au bureau des chemins de fer de la Foire d'Echantillons et que le retour ait lieu le 18 avril au plus tôt et le 30 avril au plus tard.

En cas d'utilisation de trains directs, la surtaxe doit être payée intégralement tant à l'aller qu'au retour.

#### Explications des signes :

- Trains directs à surtaxe.
- Trains périodiques ne circulant pas tous les jours.
- Trains réguliers.