

# [Foire Suisse d'Echantillons de Bâle 1959]

Objektyp: **Group**

Zeitschrift: **Les intérêts du Jura : bulletin de l'Association pour la défense des intérêts du Jura**

Band (Jahr): **30 (1959)**

Heft 3

PDF erstellt am: **18.09.2024**

## **Nutzungsbedingungen**

Die ETH-Bibliothek ist Anbieterin der digitalisierten Zeitschriften. Sie besitzt keine Urheberrechte an den Inhalten der Zeitschriften. Die Rechte liegen in der Regel bei den Herausgebern.

Die auf der Plattform e-periodica veröffentlichten Dokumente stehen für nicht-kommerzielle Zwecke in Lehre und Forschung sowie für die private Nutzung frei zur Verfügung. Einzelne Dateien oder Ausdrucke aus diesem Angebot können zusammen mit diesen Nutzungsbedingungen und den korrekten Herkunftsbezeichnungen weitergegeben werden.

Das Veröffentlichen von Bildern in Print- und Online-Publikationen ist nur mit vorheriger Genehmigung der Rechteinhaber erlaubt. Die systematische Speicherung von Teilen des elektronischen Angebots auf anderen Servern bedarf ebenfalls des schriftlichen Einverständnisses der Rechteinhaber.

## **Haftungsausschluss**

Alle Angaben erfolgen ohne Gewähr für Vollständigkeit oder Richtigkeit. Es wird keine Haftung übernommen für Schäden durch die Verwendung von Informationen aus diesem Online-Angebot oder durch das Fehlen von Informationen. Dies gilt auch für Inhalte Dritter, die über dieses Angebot zugänglich sind.

## Que verrons-nous à la Foire Suisse d'Echantillons de 1959 ?

Il n'y a pour ainsi dire pas de manifestation qui, année après année, éveille un aussi large écho dans notre pays que la Foire Suisse d'Echantillons de Bâle. Des semaines et des mois à l'avance, on se demande un peu partout : que verrons-nous de nouveau à la Foire ? C'est moins la curiosité qu'un vif sentiment d'intérêt à l'endroit des forces productives de notre pays et de leur expansion qui incite à poser cette question. La Foire d'Echantillons est bien l'occasion par excellence pour nos industries et nos métiers de montrer leurs dernières créations. C'est durant la Foire qu'on pourra se rendre compte des nouveautés qui ont été conçues et créées dans le courant d'une année, des améliorations qui ont été apportées à des produits déjà existants et ayant fait leurs preuves pour mieux répondre aux exigences de la clientèle et, partant, pour s'assurer un avantage de plus dans la compétition.

On ne s'attend néanmoins pas qu'il soit donné d'avance une réponse à la question sans cesse posée au sujet des nouveautés. Elles resteront pour la plupart le secret des exposants jusqu'au jour où la Foire ouvre ses portes aux visiteurs. Ce jour sera cette année le 11 avril, le deuxième samedi après Pâques. Il nous faudra donc attendre jusque-là pour apprendre tout ce que nous aimerions savoir. En revanche, il est établi d'avance que la prochaine Foire réunira une offre aussi abondante qu'intéressante. Présentant plusieurs groupes nouveaux et des remaniements importants, elle donnera une vue très vivante des différents aspects de notre économie. Ce ne sont pas moins de sept halles qui abritent un nouveau contenu ou offrent une physionomie totalement différente.

Il convient de citer en premier lieu la section spéciale de la « manutention rationnelle » qui occupe en entier la nouvelle halle 7 et qui donne un aperçu unique de tous les engins et installations auxquels la technique moderne a recours pour apporter une solution économique et rationnelle aux nombreux problèmes que posent la manutention des marchandises à l'intérieur des entreprises et leur transport au dehors, notamment le chargement et le déchargement des marchandises de même que leur transbordement d'un véhicule à un autre. Le fait que les questions de transport retiennent tout particulièrement l'attention depuis des années confère à cette démonstration un éminent caractère d'actualité. Nul doute qu'elle ne suscite l'intérêt bien au-delà de nos frontières, d'autant plus que l'industrie suisse peut prétendre avoir fourni dans bien des cas un travail de pionnier sous le rapport de la coordination des phases de manutention.

Une autre caractéristique de la Foire de cette année, toujours dans le domaine des industries techniques, est la très forte participation de la grosse construction mécanique, de la construction métallique et de la chaudronnerie dans la halle 6. Un modèle de réacteur atomique prouvera entre autres que l'industrie suisse est déjà à l'œuvre dans ce domaine de la technique et que, par une division et une coordination du travail sur la base de l'économie privée, on tend à arriver à une

# Etablissements Merçay

Distributeurs  
officiels

GENERAL  
MOTORS

Service  
officiel

SAURER

CARROSSERIE

MOUTIER - DELÉMONT - TAVANNES

884



La bicyclette

appréciée pour sa bienfacture

Pour tous renseignements et prospectus, s'adresser aux

**Usines CONDOR S.A. à Courfaiivre**

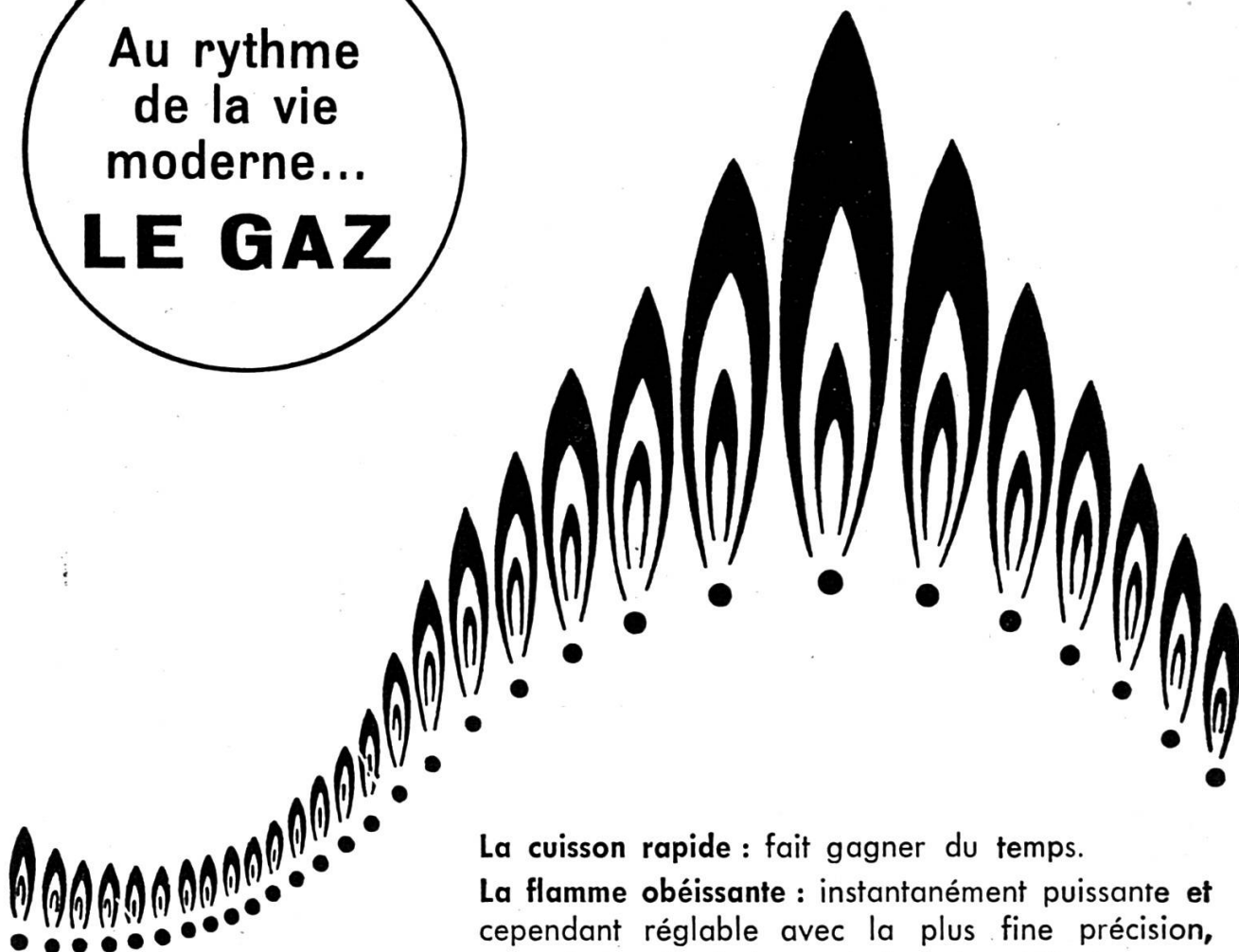
Tél. (066) 3 71 71

Agents dans les principales localités

886

Au rythme  
de la vie  
moderne...

**LE GAZ**



**La cuisson rapide :** fait gagner du temps.

**La flamme obéissante :** instantanément puissante et cependant réglable avec la plus fine précision, permet de réussir les mets les plus délicats.

Les usines à gaz jurassiennes de

**Bienne**  
**Delémont**  
**Granges**  
**Moutier**  
**Porrentruy**  
**Saint-Imier**  
**Tavannes**



solution rationnelle des grands problèmes que posent la recherche scientifique et son application dans l'industrie.

Il nous sera permis, relevant les particularités de la Foire prochaine, de ne mentionner que brièvement les autres groupes industriels dont la place n'a pas changé : la technique de la soudure dans la halle 6 ; les meubles d'atelier, les installations de ventilation et de climatisa-

(Photo Zimmermann)



La dernière en date des halles de la Foire Suisse d'Echantillons de Bâle, réservée en 1958 aux machines-outils, abritera en 1959 une section de manutention rationnelle.

tion dans la halle 6a ; l'aluminium et les métaux non ferreux dans la halle intermédiaire 5/6 ; les machines à travailler le bois, les fournitures industrielles, la robinetterie, etc., dans les halles 4 et 5 ; l'électricité dans la halle 3, au rez-de-chaussée et au 1<sup>er</sup> étage de la halle 3b. Si nous nous limitons à cette brève énumération, cela ne veut évidemment pas dire que ces groupes méritent moins d'attention, le groupe de l'électricité — qui non seulement s'étend à la halle 2 mais se prolonge par une section d'appareils d'éclairage sur la galerie 3 — comptant par exemple au nombre de ceux dont la physionomie se modifie le plus d'une année à l'autre, précisément du fait de sa grande

diversité. On peut en dire autant de l'industrie des matières synthétiques en plein essor qui expose ses produits dans la halle 2.

Au 2<sup>e</sup> étage de la halle 3b, le groupe de l'optique et de la photographie ajoute ses stands à ceux de la technique médicale et dentaire. Au demeurant, la répartition reste la même aux étages des bâtiments en bordure des halles : arts appliqués au 3<sup>e</sup> étage du bâtiment 3b, jouets au 3<sup>e</sup> étage du bâtiment 2b, céramique au 2<sup>e</sup> étage du bâtiment 2b.

Comme auparavant, l'industrie du meuble, y compris les meubles de jardin et les meubles rembourrés, occupe les mêmes stands au 1<sup>er</sup> étage de la halle 1 et du bâtiment 2b et sur la galerie 2 qui assure la jonction avec la Foire du meuble en gros.

Le rez-de-chaussée du bâtiment 2b offre une image encore plus nette que l'année dernière du groupe essentiellement technique des fournitures de laboratoires et des installations pour l'épuration des eaux, alors que les exposants de produits chimiques et chimico-techniques se rattachent, suivant la nature de ces produits, au groupe des cosmétiques et des articles pour coiffeurs sur la galerie 3 ou à celui des arts ménagers.

Au sujet de la Foire de l'horlogerie, on peut dire que la situation actuelle du marché a eu pour conséquence de stimuler l'émulation qui s'est traduite par un grand nombre de nouvelles inscriptions. Faute de place, il n'a malheureusement pas été possible d'en tenir compte. Mais, même sans être plus étendue, la Foire de l'horlogerie prouve par l'abondance des nouveautés annoncées cette année que notre industrie horlogère entend bien maîtriser les difficultés de l'heure présente en redoublant d'efforts afin d'améliorer encore la bienfaisance de ses produits.

Foire de la construction, Foire du bois, section du jardin, exposition « Formes utiles », autant d'appellations qui désignent un secteur bien déterminé de notre manifestation dont les aspects changent chaque année. Les machines pour entrepreneurs ne seront pas présentes cette année, ayant fait, il y a quelques semaines, l'objet d'une foire spécialisée. L'offre en matériaux de construction et autres produits intéressant le bâtiment sera d'autant plus grande dans les halles 8 et 8a. La Foire du bois, dans la halle 8b, est de nouveau toute différente de l'année dernière par le visage qu'elle présente et le thème qu'elle s'est donné. L'Association Lignum développera une propagande pour une utilisation accrue du bois dans la construction de maisons d'habitation pour plusieurs familles.

La halle en bois qui porte le numéro 9, en face du bâtiment administratif, se présentera aux visiteurs sous un aspect absolument nouveau. Elle a été divisée en deux parties, la première étant réservée aux vélos, motocyclettes, bateaux, etc., la seconde abritant une centaine d'exposants d'articles de ménage. Cette extension désirée depuis longtemps a pu être consentie, cette année du moins, au groupe des arts ménagers qui conservera, il va de soi, les locaux qu'il occupait jusqu'ici dans les halles 18 à 21.

Des changements notables ont également été apportés à l'exposition en plein air : la section de constructions préfabriquées, pour garages par exemple, dans la cour du collège du Rosental a été sensi-

blement élargie, et l'exposition de camping dans le parc du Rosental est, elle aussi, notablement plus étendue.

Dans les halles 10 à 21, la répartition des groupes sur les trois étages a été maintenue. Au rez-de-chaussée, nous retrouvons les groupes : bureau et magasin ; papier, arts graphiques, réclame ; chauffage, cuisson et réfrigération ; machines pour les industries de l'alimentation, les établissements hospitaliers, de même que pour les buanderies et ateliers de repassage. Les groupes textiles, vêtements, mode ; chaussures et maroquinerie ; ameublement et décoration intérieure ; articles de sport et instruments de musique occupent le premier étage. Les groupes arts ménagers ; installations de magasins et fournitures d'emballage ; alimentation et dégustation se partagent le second étage.

C'est pourtant justement dans ces halles que la Foire prochaine présentera un changement qui viendra opportunément parachever cet aperçu d'ensemble. Nous voulons parler de l'extension et de la refonte du groupe des textiles. Aux pavillons « Création » et « Madame-Monsieur » qui ont subi une transformation complète viendra s'ajouter dans la halle 15 une nouvelle section de l'industrie de la bonneterie, « Le centre du tricot ». La halle 15 est, dès lors, uniquement réservée aux textiles et à l'industrie de l'habillement, tandis que la halle 16 recevra exclusivement des chaussures et des articles de maroquinerie. Le groupe des textiles comptera une cinquantaine d'exposants en plus, et son caractère de marché de gros permettant aux fabricants de prendre contact avec les revendeurs sera accusé par l'introduction de nouveaux types de stands avec cabines ad hoc d'échantillonnage et de réception.

Tels sont dans leurs grandes lignes les traits que présentera la physionomie de la Foire Suisse d'Echantillons de 1959. Nous avons voulu être brefs et nous pouvions nous le permettre puisque le catalogue, un ouvrage en deux volumes de plus de 1200 pages, est déjà en vente et qu'il fournit de plus amples renseignements. Une chose se dégage de cet exposé succinct : l'offre présentée par nos industries et nos métiers à la Foire de 1959 est aussi abondante que variée et il vaudra la peine de faire le voyage de Bâle, du 11 au 21 avril, pour venir l'examiner en détail.

## **Les nouveautés qui seront présentées au Salon de l'Horlogerie**

L'horlogerie a toujours eu une part particulièrement brillante à la Foire de Bâle. C'est en effet ici qu'on peut voir chaque année l'exposition la plus complète de montres, de pendules et de tous les autres instruments de mesure du temps que l'industrie horlogère suisse peut offrir à ses clients.

Il est inutile de dire l'intérêt scientifique, technique et artistique que présente cette exposition, si ce n'est qu'il est rendu plus grand encore par la présence de beaucoup de fabricants des produits exposés.

Les commerçants en horlogerie ont ainsi la possibilité d'avoir, avec le minimum de frais de déplacement et dans le temps le plus court, des contacts directs avec leurs fournisseurs pour leurs discussions d'affaires et pour obtenir tous les renseignements techniques qui leur sont utiles ou nécessaires.

Dans le but de perfectionner ce service de renseignements la Direction de la Foire demande chaque année, plusieurs mois à l'avance, à tous les exposants du Salon de l'Horlogerie de donner des indications aussi complètes que possible à l'auteur de ces lignes sur les nouveautés techniques, pratiques et artistiques qu'ils présenteront à la prochaine Foire. Quand on sait avec quelle rapidité la fabrication évolue dans l'industrie horlogère — des montres fabriquées il y a vingt ans sont déjà démodées — on mesurera encore mieux la valeur que ces informations présentent pour les visiteurs de la Foire qui en ont connaissance par leur revue professionnelle habituelle.

Quarante-six nouveautés nous ont été annoncées pour la Foire 1959, 16 concernent les montres-bracelet homme, 9 les montres-bracelet dame, 7 les montres compliquées et les compteurs, 4 les pendulettes et les pendules, 10 les nouveautés de caractère esthétique ou particulier.

### **Montres-bracelet homme**

Le remontage automatique s'impose toujours plus dans ce genre de montres. C'est ainsi que sur les 16 nouveautés annoncées, il y en a 10 qui se rapportent à des montres automatiques. Les nouveaux calibres créés se distinguent par des perfectionnements divers ayant pour but de les rendre plus robustes, moins sensibles à l'usure, plus faciles à fabriquer ou à réparer, souvent aussi pour être plus minces que ceux qu'ils remplaceront.

C'est ainsi que l'un d'eux, de 30 mm de diamètre du mouvement, est caractérisé par une masse oscillante se déplaçant sur le bord extérieur du mouvement auquel elle est fixée par un roulement à billes. Tout en conservant à ce calibre les meilleures qualités réglantes par un balancier de 11,0 mm de diamètre, le constructeur est arrivé à supprimer les inconvénients des montres automatiques à rotor central où la moindre usure aux organes de pivotement de cette pièce excessivement mobile se traduit par un fort déplacement en hauteur de son pourtour extérieur. Cela oblige à avoir une grande sécurité de hauteur entre le fond de la boîte et la masse oscillante, faute de quoi le remontage automatique risque de ne plus fonctionner librement après un certain temps d'usage de la montre.

Pour éviter ce défaut, une autre maison a perfectionné le calibre déjà connu et éprouvé qu'elle possède par un dispositif de protection de l'axe de la masse oscillante. A cet effet le mouvement est placé dans un cercle d'emboîtement qui comprend une rainure circulaire servant de chemin de guidage et d'organe de limitation en hauteur du rotor. Un cercle empierré placé à l'extérieur du rotor pénètre dans le chemin de guidage où il se déplace le plus librement possible. A l'usage, ce dispositif s'est révélé excellent et capable d'augmenter sensiblement la durée de bon fonctionnement de ce calibre.

Une autre maison, qui possède une expérience particulièrement grande des montres automatiques, a créé un calibre 11 1/2" de con-



# LONGINES

## Flagship

Des qualités techniques  
sensationnelles

Un symbole  
de grande précision  
et  
distinction



Revers médaillé  
des réf. 401 et 402



8 BELUER

**4 MODÈLES**

référence 401 18K 510.—  
réf. 402 18K étanche 610.—

référence 101 acier inoxydable 210.—  
réf. 102 acier inoxydable étanche 225.—

PARFAITE ALLIANCE DE MAITRISE TECHNIQUE ET DE SOBRE ÉLÉGANCE

887

## Faites confiance au

# TAVAPAN

le panneau de bois reconstitué bien connu

C'est un produit de la

**FABRIQUE DE PANNEAUX FORTS ET BOIS CROISÉS S. A.**

**TAVANNES**

892

Notz & Co. S.A. Bienne 032/2 55 22

# acier

de renommée mondiale

**NOTZ**

**Sandvik**

Acier en bandes, fil  
acier, pour l'indus-  
trie horlogère

**Avesta**

Acier inoxydable  
pour boîtes de mon-  
tres

**Coromant**

Burins de décolle-  
tages en métal dur

923

# A. + H. HIRT S.A.

BIENNE, Länggasse 28  
Tél. (032) 2 23 85

SAINT-IMIER, rue du Soleil 5  
Tél. (039) 4 24 62

**Goudronnages - Pavages - Cylindrages - Terrassements  
Revêtements bitumeux**

**Tous travaux avec pelle mécanique  
ou trax**

924

ception très nouvelle qui peut être exécuté à volonté en petite seconde ou en seconde au centre directe. Par une construction très étudiée de tous les organes il a été possible d'obtenir simultanément une puissance réglante élevée et une réserve d'énergie maxima dans un volume réduit compatible avec une présentation très fine des mouvements emboîtés. Le mouvement de 25,6 mm de diamètre d'encagement mesure 4,3 mm d'épaisseur au centre, sur cadran, et 1,89 mm d'épaisseur au bord, sur biseaux. Par des études de laboratoire très poussées de l'organe moteur et du rouage de finissage on est arrivé à obtenir une durée de marche de 45 heures et l'entretien à une amplitude quasi constante, pendant 35 heures, d'un balancier à moment d'inertie très élevé. L'organe réglant est équipé d'un dispositif breveté éliminant tout risque de crochément du spiral lors d'un choc violent et assurant une différence de marche inférieure à 15 secondes par jour entre les positions horizontales cadran haut et cadran bas et les quatre positions verticales (12 heures en haut, en bas, à gauche, à droite).

Mais la nouveauté la plus importante de ce calibre réside dans son mécanisme de remontage automatique. La bride glissante, source de la plupart des ennuis rencontrés dans les montres automatiques, est supprimée. Elle est remplacée par un dispositif breveté, indéréglable, composé d'un embrayage à friction dont le couple résistant est fixé à une valeur voisine du moment de force maxima du ressort de barillet. Le débrayage du mécanisme de remontage automatique s'effectue dès que la résistance atteint une valeur fixée d'avance. Ce dispositif de limitation du degré d'armage du ressort moteur assure une durée de vie extraordinairement élevée à la montre.

Un autre calibre automatique nouveau de même grandeur que le précédent, hauteur totale 4,5 mm, rotor central, seconde au centre directe, mouvement fortement biseauté, possède un mécanisme de remontage automatique très simple, robuste et peu encombrant dont tous les organes de transmission, du rotor au rochet de barillet sont situés dans le même plan. Avec une surépaisseur de 0,5 mm il peut être obtenu avec quantième monodate.

Deux maisons qui se sont distinguées au cours de ces dernières années par des créations de valeur particulière dans le domaine de la montre automatique pour homme ont mis au point des mécanismes additionnels qui augmenteront encore la valeur de leurs produits. C'est ainsi qu'un de ces fabricants a ajouté à un de ses types de montres automatiques un calendrier mensuel caractérisé par une aiguille dont la pointe indiquera la date combinée avec l'initiale du jour correspondant. Les chiffres 1 à 31 sont décalqués sur un cercle qu'une couronne placée à 6 heures permet de déplacer chaque mois pour faire coïncider les dates avec les jours de la semaine qui, eux, sont gravés sur le pourtour du cadran fixe. Un coup d'œil sur le cadran indiquera non seulement qu'il est, par exemple, 9 heures 32 minutes le mardi 7, mais encore que le jeudi en huit sera le 16, que le dernier samedi du mois tombe sur le 25, etc., etc... Ces indications peuvent être précieuses dans de nombreuses circonstances de la vie de l'homme de notre époque.

Parmi les calibres automatiques plats, l'un d'eux à petit rotor placé dans le mouvement a été équipé d'un mécanisme de quantième de conception tout à fait nouvelle qui offre les avantages suivants :

1. La durée du changement de date est de 12 minutes seulement et non de 1 à 2 heures, comme c'est souvent le cas dans les mécanismes similaires.
2. Le mécanisme du calendrier est placé dans le cintrage du cadran de manière à ne pas alourdir la montre qui reste plate et très élégante.
3. La correction du calendrier est simple et rapide. Elle se fait par un va-et-vient de la mise à l'heure limité entre 23 h. 30 et minuit.
4. Le mécanisme du calendrier ne comprend aucun poussoir qui, manœuvré au mauvais moment, peut provoquer des dégâts ou des dérangements à l'une ou l'autre des pièces du quantième. Il ne comprend non plus aucun ressort ou levier, en sorte que tous les risques de détérioration du mécanisme, durant la remise à la date, sont complètement éliminés.
5. L'organe qui assure à lui seul l'entraînement ou la correction du calendrier ne se démonte pas et n'a pas besoin d'être huilé, ce qui est particulièrement apprécié par l'horloger rhabilleur.

La maison qui, il y a deux ans, avait présenté une montre-bracelet dont le cadran pouvait à volonté être vivement éclairé par une minuscule ampoule électrique placée au bord du cadran, vers 12 heures, a maintenant adapté ce dispositif excessivement utile à une montre à remontage automatique et quantième monodate. Cette montre qui est pourvue de dispositifs antichocs, d'un ressort incassable, d'une boîte étanche et antimagnétique a encore été complétée par un mécanisme intéressant. En tournant d'un quart de tour à droite le poussoir interrupteur on peut bloquer l'allumage de la petite lampe aussi longtemps qu'on le désire. Dès ce moment la montre peut servir de lanterne de poche dans tous les cas où la zone à éclairer est restreinte. La source d'énergie électrique est fournie par un petit accumulateur qui reste efficace pendant plusieurs années, car il peut être rechargé périodiquement, sans difficulté, au moyen d'une pile de lampe de poche.

Pour les montres remontées à la main, les nouveautés suivantes nous ont été signalées : La montre-bracelet avec pulsomètre et verre spécial à pourtour grossissant pour faciliter la lecture des graduations pulsométriques. Cette élégante montre de médecin convient également à toute personne devant surveiller les battements de son cœur. Une montre-bracelet est munie d'un dispositif breveté au moyen duquel on peut corriger, par simple pression sur un bouton et sans ouvrir la boîte, l'avance ou le retard de la montre. Un nouveau calibre extra-plat, à seconde au centre, vient d'être créé par une grande manufacture. Il peut être obtenu en deux grandeurs : 23 et 26 mm de diamètre et avec ou sans quantième monodate. Son mouvement est équipé d'une raquetterie spéciale brevetée qui permet d'ajuster la mise au repère de l'échappement, puis de régler très exactement la marche diurne. Cette raquetterie a également été appliquée à un nouveau calibre 28 mm à petite seconde et quantième monodate à guichet.

#### **Montres de dame**

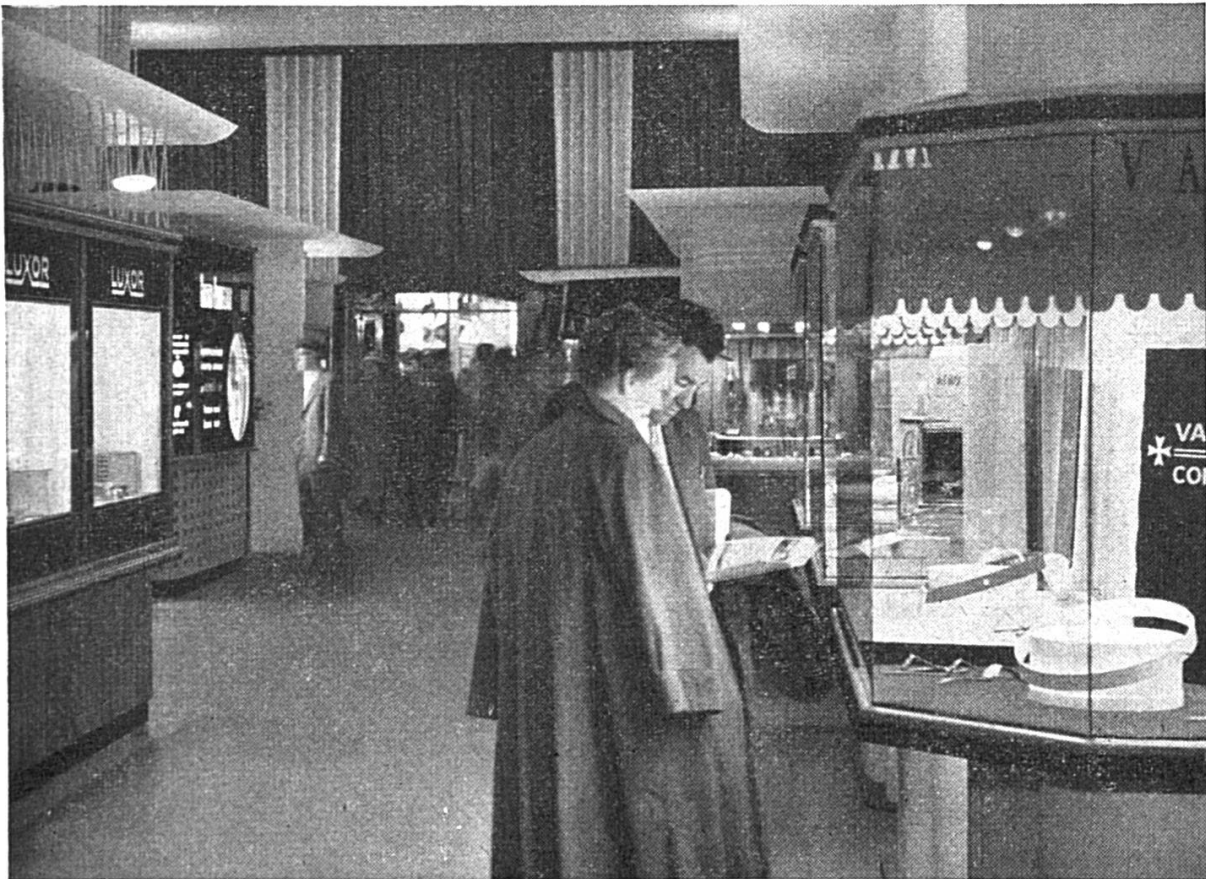
En montres de dame, ce sont aussi celles à remontage automatique qui prennent de plus en plus d'importance. Sur neuf nouveautés qui



nous ont été annoncées, il y a cinq nouveaux calibres dont trois à remontage automatique.

L'un d'eux, qui prétend être le plus petit de ce genre à ce jour, a un diamètre d'encagement de 15,2 mm et une hauteur très réduite. Le second est l'application à une montre de dame, trotteuse centrale, boîte étanche de moins de 20 mm, du mécanisme de remontage auto-

(Photo Zimmermann)



L'attraction de la Foire Suisse de l'Horlogerie de Bâle ne s'exerce pas uniquement sur les gens de métier. Alors que ceux-ci peuvent traiter leurs affaires sans être dérangés à l'intérieur des cabines de réception, les visiteurs admirent dans les vitrines les pièces de choix qui y sont exposées.

matique 39 rubis, qui connaît depuis plusieurs années déjà un grand succès. Le troisième, créé par une grande manufacture, est à seconde au centre directe. De 18 mm de diamètre d'encagement et de 5 mm de hauteur totale, il compte 26 rubis qui sont tous fonctionnels. La masse rotative porte une came en forme de cœur qui agit sur deux leviers oscillants, diamétralement opposés et qui portent chacun un galet empierré roulant sur le pourtour de la came. Le remontage automatique est ainsi continu quel que soit le sens de rotation de la masse. Le palier de l'arbre de la masse rotative est amovible, empierré à ses deux extrémités et soumis à un ressort de rappel, de sorte que ses déplace-

ments, sous l'influence des secousses, sont absorbés radialement et axialement par le contact de la masse contre une partie rigide du mouvement ou de la boîte.

En montre non automatique, on nous signale deux nouveautés : un calibre 13,5 mm rond, 3,25 mm de hauteur, qui est fabriqué en deux variantes, l'une avec la tige de remontoir parallèle au plan de la montre et l'autre avec cette tige perpendiculaire au plan de la montre. La seconde est caractérisée par un mouvement rond extra-plat de hauteur et de 15 mm de diamètre qui permet de fabriquer une montre sans aiguille de secondes, à balancier annulaire sans vis dont la marche est très précise et l'aspect particulièrement élégant.

A part ces calibres, il y aura des nouveaux modèles de boîtes présentant un intérêt particulier. Ce sera entre autres le cas d'une petite montre-bracelet réveil qui constitue l'une des plus belles réalisations actuelles de l'horlogerie suisse, d'une montre automatique sport, d'une montre marquise à boîte étanche et de plusieurs types de montres automatiques avec ou sans calendrier fabriqués par une maison connue pour l'emploi de roulements à billes au pivotement de la masse rotative.

### **Montres de bord, réveils et compteurs**

Une manufacture qui, l'année dernière avait exposé un très beau calibre nouveau de montre de bord 45 mm, seconde au centre directe, en présentera quelques modèles modifiés avec cadran 24 heures. Un calibre 45 mm, réveil 8 jours, fabriqué par une autre manufacture a reçu divers perfectionnements qui en augmentent la qualité. Il s'agit d'un coq spécial avec raquetterie comportant un porte-piton mobile et une nouvelle mise à l'heure du réveil permettant de fixer le moment de déclenchement de la sonnerie par sauts précis de 6 minutes.

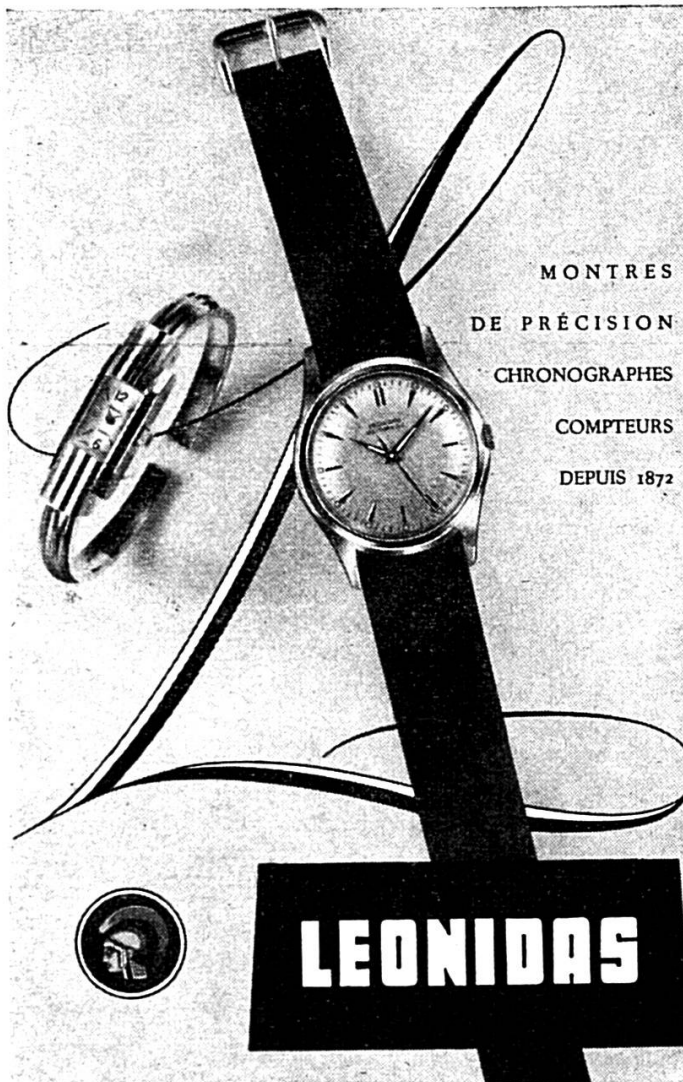
Dans le domaine des compteurs, on nous signale un compteur à sonnerie pour tous usages. Il se présente sous la forme d'une montre-pneu avec un grand anneau de suspension. Le remontage se fait en même temps que le réglage du temps à la fin duquel la sonnerie se fera entendre. Le cadran très lisible comprend une division circulaire et une aiguille centrale pour les minutes, tandis que les heures sont lisibles dans un guichet. La capacité de fonctionnement de ce compteur horaire est de 3 heures 59 minutes.

Une maison spécialisée présentera deux nouveautés : d'une part un compteur-bracelet pour arbitres, rallye-men et cavaliers dont le compteur de minutes central indique le temps de jeu écoulé et simultanément, sur une lunette tournante, le temps de jeu restant ; d'autre part un compteur automobile avec indication des heures dans un guichet de manière à donner au cadran la plus grande lisibilité.

Une autre maison spécialisée présentera un modèle amélioré de son compteur golf à 3 aiguilles et 18 fenêtres. Cet appareil de la grandeur d'une montre de poche 42 mm de diamètre de boîte possède un verre grossissant qui assure une meilleure lisibilité des indications multiples du cadran.

### **Pendulettes et pendules**

Les modèles de cette catégorie offrent beaucoup d'intérêt parce que les particularités de leurs mouvements sont toujours associées à



MONTRES  
DE PRÉCISION  
CHRONOGRAPHES  
COMPTEURS  
DEPUIS 1872

EN VENTE CHEZ LES BONS HORLOGERS

899

## LOSINGER & C° S.A.

ENTREPRISE DE TRAVAUX PUBLICS  
DELÉMONT

Téléphone (066) 2 12 43



Travaux publics  
Travaux de routes  
Béton armé

908

# Tramways

de la Ville de Bâle

Lors de vos visites à la Foire d'Echantillons du 11 au 21 avril 1959, utilisez la carte à Fr. 2.—, valable le jour de l'émission sur tout le réseau des tramways de la ville.

931

## PARISIENNES SUPERFILTRE

la cigarette  
la plus douce  
de l'année



925

des recherches artistiques très poussées, appliquées à la boîte ou d'une manière générale à leur habillement.

Ce sera aussi le cas cette année pour les trois créations qui nous ont été annoncées.

C'est d'abord une pendulette en métal argenté qui est équipée d'un mouvement ancre 8 jours avec sonnerie en passant aux heures et aux demi-heures. Ce modèle de 76 mm de hauteur, de forme rectangulaire, se distingue par des lignes simples et bien équilibrées encadrant un grand cadran ovale aux heures très lisibles.

Une autre maison a mis au point deux modèles qui ne manqueront pas d'attirer l'attention des visiteurs. Une pendulette de table à double face se présente sous la forme très originale de deux magnifiques cadrans qui semblent flotter au centre d'une boule en plexiglas. On cherche en vain le mouvement qui est caché dans le socle de la pièce. Une mappemonde à heure universelle est équipée d'un excellent petit mouvement 8 jours, d'un baromètre, d'un thermomètre et d'un hygromètre. La mappemonde est entourée d'une auréole dorée sur laquelle on peut lire l'heure des 24 fuseaux horaires et de 36 grandes villes et pays différents.

Dans le domaine des pendules une seule maison nous a signalé qu'elle exposerait un nouveau modèle du type « Pendule neuchâteloise » mesurant 50 cm de hauteur avec le socle. Il se distinguera par des formes nouvelles, très décoratives et élégantes, de la lunette, des pieds, du chapiteau et du socle.

### Nouveautés esthétiques

On peut diviser en deux catégories les articles qui nous ont été signalés. Il y a d'une part les articles du type classique qui, par une présentation particulièrement bien étudiée, mettant en relief la qualité supérieure de la montre, la minceur du profil de sa boîte ou une autre particularité, constituent des nouveaux modèles intéressants. Dans la seconde catégorie figurent les montres dont l'aspect général sort vraiment des chemins battus et qui, de ce fait, méritent pleinement le nom de « nouveautés esthétiques ».

Les premières sont évidemment les plus nombreuses. On y trouve des montres-bracelet particulièrement soignées à remontage automatique, seconde au centre et quantième monodate, aussi bien que des montres extra-plates, rondes ou carrées, à remontoir manuel. On y trouve aussi un beau modèle de montre-bracelet homme, sans anses, une montre de dame qui est livrée avec plusieurs bracelets de couleurs différentes qu'un ingénieux système de fixation permet de changer très facilement pour l'assortir à telle ou telle toilette et un modèle de montre marquise avec cadran animé et large bracelet ajouré, de style moderne, en métal injecté, plaqué 20 microns. Plusieurs modèles de montres-broche pour dame où le cadran est au goût de notre époque, tandis que le dos de la boîte est inspiré de montres anciennes du XVI<sup>e</sup>, du XVII<sup>e</sup> et du XVIII<sup>e</sup> siècle seront aussi présentés.

Quelques nouveautés esthétiques méritent d'être citées. L'une est caractérisée par une boîte en forme de trapèze qui est fixée obliquement sur le bracelet. Le cadran très lisible a la même forme que la boîte et sa position inclinée par rapport au bracelet permet une bonne



lecture de l'heure, sans qu'il soit nécessaire de plier complètement le bras.

Dans le même style ultra-moderne pour montres de dame, une importante fabrique présentera différents modèles où la boîte ronde et invisible qui protège le mouvement porte une coquille de forme asymétrique, artistement décorée, qui entoure le cadran et se détache comme une fleur sur le bracelet.

La même maison présentera un autre modèle de montres de dame des plus attrayants. Son aspect très rustique, quoique riche et soigné est inspiré d'une pépite de métal précieux. Chaque montre de ce modèle sera accompagné d'une petite brochure illustrée qui, par un récit fantaisie de la montre et surtout de la pépite dans laquelle elle est placée, aura pour but de créer le climat enchanteur qui convient à son caractère si original et nouveau.

En montres-bracelet homme, citons une montre sans aiguilles et sans cadran où les aiguilles sont remplacées par des disques métalliques portant des repères et où les heures sont gravées sur un anneau solidaire du cercle d'emboîtement du mouvement dans sa boîte. La montre est très plate et d'un aspect très séduisant.

Dans un autre modèle très original la montre et son cadran sont déplacés vers la droite pour sortir un peu plus de la manche du veston et permettre une lecture de l'heure plus facile.

### Spécialités

Les horlogers se distinguent par un esprit curieux et ingénieux. En voici un exemple : pour éviter toute irritation de la peau provoquée par le contact permanent de la montre sur le bras, pour rendre aussi plus rafraîchissant et plus sain le contact de la montre sur le poignet, une maison de vieille renommée a eu l'idée de créer un fond hygiénique pourvu de petits canaux qui permettent une circulation d'air et qui évitent l'obstruction des pores de la peau.

Dans un domaine tout différent, une manufacture a créé une montre scaphandrier scientifiquement mise au point dont l'étanchéité est assurée pour une pression de 10 atmosphères au minimum. Elle est munie d'un cadran noir dont les heures de grandes dimensions sont, ainsi que les aiguilles, garnies de radium superlumineux.

Il est bien évident qu'en plus des quelques articles nouveaux indiqués dans cette notice, on trouve chaque année dans les nombreux stands de la Foire de l'Horlogerie de Bâle une gamme beaucoup plus étendue de montres et pendules, des plus simples aux plus compliquées, des plus richement habillées aux plus modestes et peu coûteuses. Parmi les qualités reconnues à l'industrie horlogère suisse, celle d'être capable de fabriquer une aussi grande variété de ces produits est certainement la plus évidente.

SAMUEL GUYE

Directeur de l'École d'Horlogerie  
de La Chaux-de-Fonds

# La grosse mécanique et la construction métallique

Depuis des dizaines d'années, les constructeurs suisses se sont fait un nom, devenu synonyme de bienfaisance et de qualité jusque dans les régions les plus lointaines du globe, par leurs fournitures relevant de la grosse mécanique et de la construction métallique, y compris la chaudronnerie. Leurs persévérantes recherches ont souvent abouti à la création de prototypes remarquables par leur rendement et leur ingéniosité de conception. Nous pensons par exemple aux machines à vapeur, aux turbines à vapeur et à gaz, aux turbines hydrauliques, aux moteurs Diesel marins et stationnaires de quelques grandes maisons, machines qui, un peu partout, fournissent sans défaillance, année après année, des millions de chevaux. Il faut relever d'autre part les progrès spectaculaires réalisés en Suisse, entre autres, en matière de construction de chaudières à vapeur pour grandes centrales thermiques, sans oublier tout l'appareillage créé et mis au point pour l'industrie chimique, pour l'industrie alimentaire, pour l'irrigation et l'épuration des eaux, pour la réfrigération et le conditionnement de l'air.

La Foire de Bâle a donc eu l'heureuse idée, afin de donner à ses visiteurs une vue d'ensemble sur l'importance de l'offre en ce domaine, de grouper cette année dans une même halle les produits des branches citées plus haut, et nous voulons donner ici un bref aperçu de quelques-uns des objets d'exposition les plus marquants.

Dans le domaine de la **production d'énergie**, les grandes centrales thermiques ou hydrauliques jouent de nos jours un rôle primordial. Le visiteur de la Foire de Bâle 1959 sera d'emblée frappé par le haut niveau technique des réalisations suisses lorsqu'il se trouvera en présence de deux objets bien caractéristiques de ce secteur. Le premier, une roue Pelton de 3 m. 20 de diamètre, est une preuve tangible de la qualité des produits des constructeurs de turbines hydrauliques. Sous son faible volume, elle doit fournir, jumelée avec une seconde roue semblable, une puissance de 90 000 CV. à une centrale suisse à haute chute et sera flanquée, au même stand, d'un régulateur accélérotachymétrique pour turbines hydrauliques. Le second, c'est la maquette d'une centrale thermique à haute pression, exposée en commun par deux grandes maisons. Ce modèle au vingtième, conçu et réalisé avec un soin extrême jusque dans les plus petits détails, reproduit fidèlement cette installation monobloc, comportant un générateur de vapeur monotubulaire de vapeur vive à 170 atm. et à 600° C., accouplé à une turbine à vapeur de 115 000 kW., avec tous ses services auxiliaires. On remarquera la performance atteinte quant à la température de la vapeur vive surchauffée ; grâce à ce fait et au rendement élevé de la chaudière et de la turbine, l'installation accuse dans son ensemble un rendement global de 40 %. On s'approche ainsi du maximum réalisable sans atteindre le domaine des pressions supercritiques. Montée en Belgique, cette centrale thermique compte parmi les plus modernes et les plus économiques d'Europe. Le constructeur de la chaudière de cette centrale exposera en outre, en grandeur naturelle, la trémie de la chambre de combustion du générateur de vapeur, d'une

longueur de 10 m, d'une largeur de 8 m et de près de 8 m de hauteur, ainsi qu'un groupe de soupapes de vapeur à commande à huile sous pression pour réglage de chaudière, et une pompe alimentaire pour un débit de 120 t/h., accouplée à une turbine à vapeur à contrepression. Son stand sera complété par un piston de moteur Diesel, par une soufflante radiale, par des appareils de climatisation et par diverses pièces de fonte spéciale. Quant aux chaudières de plus modeste envergure, destinées à l'usage industriel et domestique, on pourra en voir à Bâle toute une série de modèles conçus de façon à assurer un chauffage économique pour des puissances calorifiques les plus variées. La plupart peuvent être utilisées soit pour le chauffage au coke, soit pour le chauffage au mazout, moyennant une transformation très simple. L'une d'entre elles, spécialement conçue pour les chaufferies de grands immeubles modernes, comporte des éléments de chauffe en tubes d'acier et figurera pour la première fois à Bâle. Elle est construite pour des puissances de 200 000 à 3 000 000 de kcal/h. et accuse un rendement de plus de 85 %. Une autre, de forme cylindrique, possède deux foyers distincts, ce qui permet de brûler en même temps des combustibles solides et des combustibles liquides. Elle convient aussi bien au chauffage qu'à la préparation d'eau chaude. Une exposition de radiateurs complète les stands de ce groupe d'exposants ; on y relèvera des éléments en tubes d'acier, et des radiateurs en tôle d'acier présentant une grande surface utile sous un encombrement restreint. Un nouveau système de chauffage par rayonnement dans les plafonds paraîtra également pour la première fois. Il est peut être combiné avec un conditionnement de l'air et assure une réelle économie de frais de chauffage, tout en évitant la convection de l'air. Il peut également servir à la réfrigération des locaux. Les circulateurs et la robinetterie complètent ce tableau de fournitures pour la production de chaleur et d'énergie.

Les **compresseurs et les pompes** jouent un grand rôle dans tous les équipements de l'industrie chimique entre autres. On sait que, dans certains processus, il est indispensable d'obtenir des gaz comprimés absolument exempts d'huile ; deux maisons suisses ont mis au point, après de longues recherches, des compresseurs à pistons non graissés pour air et gaz, qui donnent entière satisfaction sous ce rapport, et que l'on pourra examiner à Bâle. L'une d'entre elles montrera en outre un grand compresseur spécial pour gaz d'éthylène, pour une pression de service de 1700 kg/cm<sup>2</sup>, aspirant 3970 m<sup>3</sup>/h. et pesant 21 tonnes. Ce modèle est destiné à la production d'une matière plastique très demandée, le polyéthylène. Au même stand, un compresseur d'oxygène à trois étages pour le remplissage de bouteilles de transport à 225 kg/cm<sup>2</sup>. Cette machine présente la nouveauté suivante : les trois pistons sont animés, en plus de leur mouvement habituel de translation, d'un mouvement rotatif additionnel, ce qui a pour effet de réduire considérablement l'usure des cylindres lubrifiés à l'eau. Un groupe de condensation pour de la vapeur d'eau sera démontré en service ; il constitue une combinaison peu encombrante d'un condensateur à mélange, d'une pompe à vide à anneau liquide et d'une pompe centrifuge. Signalons encore un serpentin de réfrigération pour l'industrie chimique.

Une grande usine de la branche métallurgique a standardisé ses **réducteurs de vitesse** et en présentera une série convenant à toutes



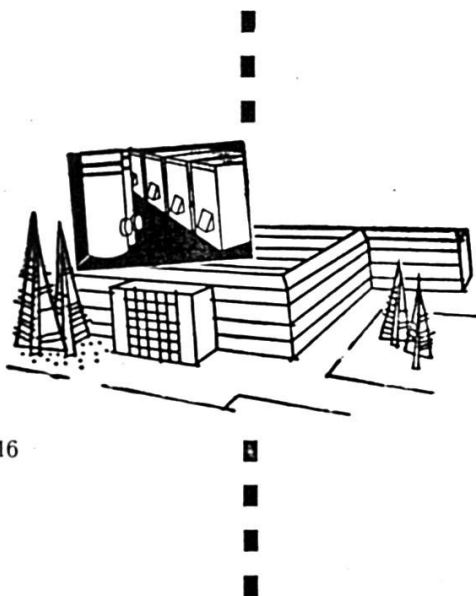
# La bière le champion des désaltérants



909

## PÄRLI & C<sup>IE</sup>

BIENNE DELÉMONT PORRENTROY TRAMELAN



916

**Chauffage central**  
**Application de la chaleur**  
**à tout usage**  
**Chauffage par rayonnement**  
**Chauffage au mazout**  
**Climatisation**  
**Installations sanitaires**



## La Bâloise - Vie

### Vie

assurances adaptées à toutes les situations, pour chefs de familles, d'entreprises, enfants, etc. Rentes viagères, caisses de pension. Assurances populaires.

## La Bâloise - Accidents

### Accidents

assurances individuelles, collectives, enfants, agricoles, occupants d'automobiles, voyages.

### Maladie

assurances individuelles et pour entreprises.

### Responsabilité civile

assurances professionnelles pour médecins, dentistes, fonctionnaires, etc. Particuliers, artisans, chefs d'entreprises, automobilistes, etc.

### Casco

pour automobilistes.

Agence générale pour le Jura bernois :

MARCEL MATTHEY, Pont du Moulin, BIENNE

927

**Soyez bien  
Impôts !**



**conseillé !  
Récession !**

Les charges fiscales sont lourdes. En période de régression économique elles le paraissent encore davantage.

De votre bilan dépendra votre assujettissement fiscal. Il est donc important que vous vous entouriez des conseils de **spécialistes avertis**, qui trouveront dans la complexité des lois fiscales les voies menant à l'établissement d'un bilan fiscalement avantageux.

**Ces spécialistes, nous vous les offrons :**

### **Société Fiduciaire M. Hommel & Cie**

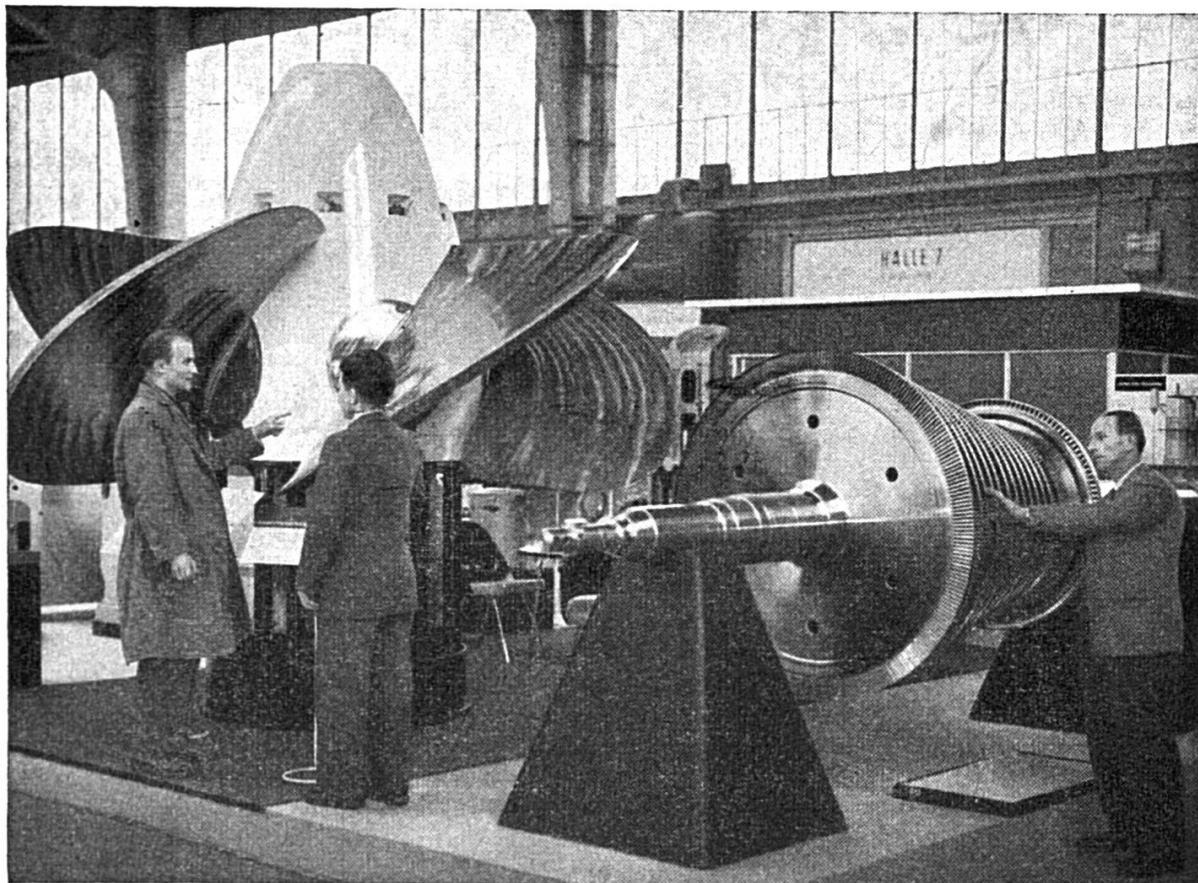
4, Kochergasse à Berne, tél. (031) 2 31 11

REVISIONS — EXPERTISES — TOUS MANDATS FIDUCIAIRES

929

sortes d'emplois. Elle montrera également son variateur de vitesse à cylindres orientables, pouvant servir à la fois de pompe haute pression et de moteur hydraulique. Ce système, qui peut être télécommandé, rend de grands services dans les équipements où il s'agit d'obtenir une vitesse progressivement réglable avec souplesse, en partant d'un

(Photo Zimmermann)



Et voici, dans le panorama offert par la grosse construction mécanique à la Foire Suisse d'Echantillons de Bâle, à gauche : une roue motrice de turbine Kaplan, à droite : un rotor pour une turbine à vapeur à haute pression.

moteur à nombre de tours fixe. Parmi les **éléments de machines**, on remarquera une nouvelle articulation élastique utilisant le caoutchouc et dont les applications sont nombreuses et variées partout où l'on veut réaliser des jonctions à la fois robustes et élastiques entre pièces de machines, comme les accouplements, les amortisseurs de vibrations, etc. Les essais ont prouvé que cet organe absorbait jusqu'à 99 % des vibrations.

Si l'on passe au secteur des machines pour **produits alimentaires**, on constate qu'il n'est pas moins bien fourni que les autres. Nous relèverons une série de broyeuses automatiques à trois cylindres, à commande hydraulique, pour l'industrie du chocolat, pouvant aussi

convenir pour l'industrie des couleurs. Quant à l'emballage, il a fait de grands progrès. Une maison de la branche montrera sa nouvelle empaqueteuse automatique universelle, capable d'envelopper en pellicule cellulosique ou complexes scellables à chaud des articles de biscuiterie et de pâtisserie industrielle, des articles en chocolat, des morceaux de fromage, de la charcuterie, et même des films ou des roulements à billes, c'est-à-dire des pièces de nature très variée et de forme irrégulière. Cette machine, qui peut produire 200 paquets par minute, fera l'admiration des connaisseurs. Notons que le constructeur a complètement renoncé à utiliser des cames, leviers et galets, cela pour obtenir une plus grande sécurité de fonctionnement. Il exposera aussi une empaqueteuse automatique pour l'enveloppement scellé à chaud de bâtons et petites tablettes de chocolat, produisant 120 emballages parfaitement étanches par minute.

Le **soudage** est devenu indispensable dans toute la fabrication mécanique et métallique, grâce aux progrès de sa technique, permettant de souder maintenant les métaux les plus variés en obtenant des résistances mécaniques remarquables.

Une maison dont la technique allie les avantages du faible apport de chaleur du brasage avec ceux de la résistance élevée de la soudure à fusion démontrera ses procédés et ses produits qui sont appréciés dans une grande partie du monde. Une autre présentera une électrode nouvelle pour le soudage à l'arc électrique, de même qu'un appareil dont les caractéristiques techniques soulèveront l'intérêt des spécialistes : il s'agit d'un appareil combiné pour le soudage avec électrodes enrobées et le soudage sous flux gazeux.

Nous ne voulons pas manquer enfin de mentionner un appareil ingénieux créé par une maison spécialisée dans le nettoyage et le dégraissage des pièces métalliques, soit un agrégat pour **nettoyage par ultra-sons** sous vide d'air, qui permet d'obtenir une élimination parfaite des différents résidus adhérant aux pièces métalliques, sans intervention manuelle. Cet appareillage comprend diverses cellules uniformes servant successivement au nettoyage préliminaire, au passage aux ultra-sons, au rinçage, au passage à la vapeur et au séchage. La désaération partielle ou totale du solvant a pour avantage de favoriser la cavitation sous l'influence des ultra-sons, élément essentiel du nettoyage. Pour terminer, signalons encore un stand d'huiles de graissage, comportant divers produits nouveaux adaptés au progrès technique et destinés, soit aux chemins de fer, soit au travail des métaux, soit au génie civil soit à l'industrie.

Cet aperçu très limité ne donne qu'une idée bien imparfaite de la variété et de la richesse de l'offre qui sera présentée à Bâle au printemps 1959 dans la section de la grosse mécanique et des constructions métalliques ; puisse-t-il cependant inciter les techniciens à venir se rendre compte sur place des multiples possibilités offertes par l'industrie suisse des machines et appareils.

# L'électrotechnique

Année après année, la Foire de Bâle est, au printemps, le rendez-vous de nombreux spécialistes et techniciens de tous pays, venus pour étudier l'offre abondante de produits de l'industrie suisse des machines et appareils présentée à cette occasion et se faire démontrer les dernières nouveautés. L'électrotechnique conservera en 1959 la place de choix qu'elle a toujours occupée dans cette importante manifestation ; nous voulons donner ici un bref aperçu de ce que cette section offrira aux visiteurs.

La **télécommunication**, que ce soit par fil ou sans fil, est appelée à jouer un rôle d'importance croissante dans l'économie moderne ; la Suisse est supérieurement équipée à cet égard et a constitué dès le début du siècle un champ d'essai idéal pour les constructeurs. En téléphonie automatique, plusieurs maisons spécialisées démontreront leurs centraux privés, équipés du nouveau sélecteur suisse à barres croisées, qui a fait ses preuves non seulement en téléphonie mais aussi en télécommande et dans les calculatrices électroniques. D'entretien pratiquement nul et de fonctionnement impeccable, cet appareil s'est introduit avec succès dans les grands centraux téléphoniques du pays et de l'étranger. La recherche de personnes est devenue indispensable aux bureaux et établissements d'une certaine importance. Confiée jusqu'ici à des systèmes à voyants lumineux ou à cadrans, elle tend à s'affranchir de la sujétion des fils et des postes fixes d'appel ; on voit en effet se multiplier les systèmes d'appel par radio, dans lesquels les personnes à atteindre portent sur elles un récepteur miniature de la grandeur d'un paquet de cigarettes. Une impulsion radiophonique déclenche un signal sonore dans le récepteur voulu, où que se trouve la personne recherchée dans un rayon de quelques centaines de mètres. Un de ces systèmes permet d'appeler 729 personnes, dont 10 simultanément. Un autre fabricant exposera en outre son installation radiotéléphonique pour véhicules et bateaux, de construction compacte, ainsi que son système d'appel pour automobiles, déjà très répandu en Suisse. Toujours dans la branche téléphonique, on remarquera les nouveaux compteurs de taxes pour abonnés et les compteurs de taxes imprimeurs pour cabines publiques.

La **mesure et le comptage** figurent au nombre des opérations essentielles pratiquées dans les réseaux. On voit chaque année se perfectionner les méthodes et se présenter de nouveaux appareils. Une maison bien connue de la branche a créé un instrument indicateur multiple de dimensions très réduites, pour centrales thermiques, permettant de se faire une idée, d'un seul coup d'œil, sur les principales opérations en cours dans l'installation. Les instruments indicateurs et diates. Signalons encore un voltmètre enregistreur de valeur de contacts électroniques garantissant une transmission absolument immédiate. Signalons encore une voltmètre enregistreur de valeur de consigne avec échelle très élargie au voisinage de cette valeur. La fabrication des compteurs d'électricité a été améliorée ; ces appareils présentent des garanties de fonctionnement et de précision, surtout après un certain temps d'usage, qui égalent celles des meilleures marques mondiales. La télémessure a progressé grâce à un appareillage récemment



perfectionné par l'adjonction d'éléments électroniques équipés de transistors. Citons aussi un voltmètre haute fréquence à transistors également, et un comparateur de vecteurs ; ces instruments sont destinés, dans les réseaux, à servir au contrôle des directions des champs tournants et de l'écoulement de l'énergie. Un enregistreur de puissance active et de puissance apparente traçant en deux teintes permet, sous des dimensions très réduites, de surveiller en tout temps ces valeurs, sur la haute tension comme sur la basse tension.

Les **appareils de contrôle et de commande** constituent des organes primordiaux pour le bon fonctionnement des véritables cerveaux qu'exigent les processus technologiques modernes, et les constructeurs suisses se sont attachés à mettre sur le marché toute une gamme d'appareils précis et sûrs dans ce domaine. L'électronique a beaucoup contribué au perfectionnement de ces organes, en accroissant leur rapidité de réaction et en les allégeant. Nous ne pouvons mentionner ici tous ceux qui seront présentés à Bâle, mais nous voulons cependant insister sur la « miniaturisation » de certains éléments, comme les thermostats et les interrupteurs, qui trouvent une énorme variété d'applications, dont on pourra voir un bon nombre à la Foire suisse d'échantillons. Que ce soit dans le conditionnement de l'air ou dans le contrôle d'un processus chimique, on retrouve partout ces organes, auxquels il faut ajouter les vannes à moteur pour divers fluides, qui remplacent avantageusement les réglages manuels. En effet, l'automatisation gagne toujours plus de terrain. On se sert de tubes électroniques pour compter les impulsions données par un organe de machine travaillant à une cadence très rapide. Un fabricant présentera par exemple un compteur électronique à présélection capable d'enregistrer 250 impulsions par seconde. Il faut signaler aussi un enregistreur central surveillant simultanément la marche de nombreuses machines et signalant leurs arrêts inopinés. Un avertisseur d'incendie, pourvu d'un nez électronique, garantit toute sécurité aux usagers par sa grande sensibilité ; un nouvel analyseur de gaz de fumée, insensible à la corrosion, transmet d'utiles indications au surveillant des chaudières, dont le chauffage peut être assuré par des automates contrôlant les brûleurs à mazout.

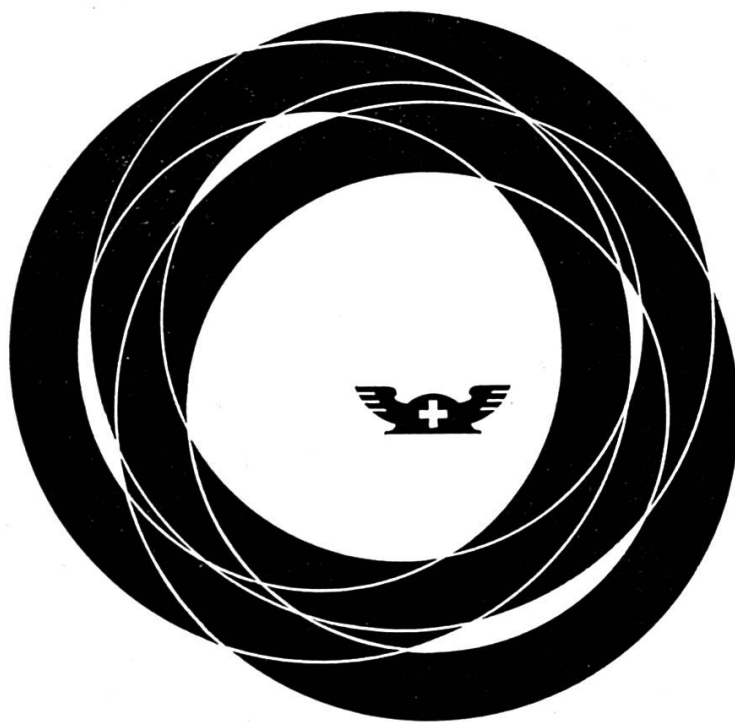
La **télécommande** appliquée à la répartition des charges dans les réseaux connaît une faveur croissante, notamment dans les grands centres urbains. Un exposant montrera entre autres un des tableaux d'émission de l'installation de la ville de Bruxelles, récemment réalisée, et un autre présentera un nouveau tableau de commande simplifié pour installations de modeste envergure, avec horloge à programme pour vingt-deux commandes doubles. Cette installation peut être complétée par un « délesteur » automatique combiné avec un système de mesure à distance.

Alors que les **moteurs**, toujours présentés en modèles variés et bien adaptés aux divers genres d'entraînement à réaliser, n'offrent pas de nouveautés à signaler cette année, le gros **appareillage de couplage** mérite une mention spéciale.

On remarquera en effet, dans ce domaine, un nouveau sectionneur à ciseaux pour 380 kV., 1000 A., un autre pour 245 kV., 1250 A. avec bras replié assurant un gros gain de place, un disjoncteur à faible volume d'huile de 24 kV. et 400 MVA., et un sectionneur de charge

---

**17 groupes d'industries  
dans 21 halles**



Cartes journalières: 2 fr. 50  
ne sont pas valables  
les 15, 16 et 17 avril,  
journées réservées aux  
commerçants.  
Billets de simple course  
valables pour le retour.

**Foire Suisse**

**Bâle**

**11 - 21 avril**

**1959**

---

Tuiles et briques

Carreaux en grès

Mosaïque en grès

Carreaux en faïence

Appareils sanitaires

Porcelaine

électrotechnique



**Tuilerie Mécanique de Laufon S. A.**  
**S. A. pour l'Industrie Céramique Laufon**



à soufflage autopneumatique, 12 kV., 600 A., pourvu de plusieurs dispositifs de sécurité. La normalisation, souci de bien des constructeurs, s'étend aux tableaux de distribution, dont on pourra voir des éléments à assemblage rapide.

Les constructeurs de **transformateurs** poursuivent leurs recherches en vue d'améliorer l'isolation et la résistance aux courts-circuits.

(Photo Zimmermann)



L'industrie électrotechnique constitue chaque année à la Foire Suisse d'Echantillons de Bâle, un des groupes d'exportation les plus importants.

L'un d'eux exposera cette année une série complète de transformateurs de mesure à résine synthétique, puis un transformateur de tension en cascade de 110 kV., un autre dans l'huile pour 220 kV., des transducteurs et des appareils de contrôle des huiles. Un autre montrera le couvercle d'un transformateur de grande puissance, avec boîte à câble pour 260 kV., destiné à une centrale en caverne. Parmi les **redresseurs** à vapeur de mercure, dont l'emploi se généralise dans les réseaux de chemins de fer à traction électrique, on distinguera un appareil capable de démarrer et de fonctionner à très basse température, qualité précieuse pour les locomotives à redresseurs. Les **accumulateurs** offrent aussi d'importantes améliorations : grâce à un principe nouveau con-

sistant à utiliser, comme support de la matière active, des tubes élastiques et perforés en matière plastique revêtus d'un manchon en tissu de soie de verre, la capacité a pu être fortement accrue pour un même encombrement, et la longévité prolongée, de sorte que les fabricants peuvent accorder une garantie de trois ans.

Les **appareils électriques de laboratoire** figurent toujours nombreux à la Foire de Bâle. Le diffractographe électronique d'une fabrique renommée d'appareils de mesure sera en bonne place ; il est devenu un instrument de recherche universel, grâce à l'adjonction d'un grand nombre d'accessoires, et rendra de signalés services en métallurgie, en cristallographie, en physique, en chimie et en biologie. Citons aussi un voltmètre électrostatique de 60-100 kV., et un générateur de chocs portatif de 25 kV. que l'on démontrera en action. De nombreux modèles d'étuves, dont certaines sous vide et à température interne maintenue automatiquement constante, retiendront l'attention des chefs de laboratoire.

On examinera avec intérêt les stands des fabricants de **câbles et fils**, et particulièrement d'**isolants** ; en effet, grâce aux travaux inlassables des chercheurs, qui s'efforcent d'améliorer à la fois la résistance à la chaleur et la conductibilité calorifique, de nouvelles matières voient le jour constamment. Il s'agit de nouvelles combinaisons de fibre de verre avec du mica, liés par une masse judicieusement choisie. Les polyesters jouent aussi un rôle important dans ces amalgames. Citons encore, dans ce chapitre, une borne de traversée haute tension à condensateur, et la coupe d'un transformateur permettant d'examiner les nouveaux procédés de bobinage et d'isolation.

Le secteur de l'**éclairage**, comme celui des **appareils thermiques** sera largement pourvu d'appareils modernes de fabrication soignée et répondant à toutes les exigences de la technique actuelle. Comme nouveauté, nous mentionnerons un four électrique continu à ruban transporteur, à atmosphère contrôlée, assurant le brasage et le recuit d'objets en métal de nature très variée. Les appareils thermiques pour grandes cuisines offrent des avantages indiscutables ; quant aux appareils à haute fréquence pour le chauffage quasi instantané de pièces métalliques, leur emploi est devenu courant.

Enfin, dans le domaine des **ascenseurs**, il faut signaler un nouveau système d'entraînement qui constitue un grand pas en avant au point de vue précision et rapidité, tout en simplifiant l'appareillage ; il utilise, en lieu et place d'un groupe convertisseur Léonard, un simple moteur à cage relié à un accouplement et à un frein à courants de Foucault, avec dynamo tachymétrique, le tout étant contrôlé électroniquement.

Nous nous sommes bornés, dans ce bref exposé, à ne citer qu'un choix très restreint des produits les plus typiques qui figureront ce printemps dans le secteur de l'électrotechnique.

# Liste des exposants du Jura bernois et de Bienne

	Groupes
Bienne :	
Aloxyd S. A., <i>alumilité</i>	14
Alpina Union Horlogère S. A., <i>montres</i>	6
Altus S. A., <i>montres</i>	6
Auto-Doppik-Buchhaltung AG.	2
Boillat Frères S. A., <i>fabrique d'horlogerie</i>	6
Burger & Jacobi, <i>fabrique de pianos</i>	7
Candino Watch Co. Ltd., <i>fabrique d'horlogerie</i>	6
Cendres & Métaux S. A., <i>bijouterie</i>	6
Credos S. A., <i>montres</i>	6
Cuanillon & Cie, <i>horlogerie</i>	6
Delano S. A., <i>fabrique de montres</i>	6
Frey & Co. S. A., <i>manufacture d'horlogerie</i>	6
Girardet D. & Rochat A., <i>montres AROLA</i>	6
Glycine S. A., <i>fabrique d'horlogerie</i>	6
Hamo AG., <i>machines à laver la vaisselle</i>	10
Heuer Ed. & Cie S. A., <i>chronographes</i>	6
Käsermann & Spérisen, <i>appareils électriques</i>	11
Kocher Paul, <i>appareils électriques</i>	10
Kohler-Augustin Hugo, <i>céramique</i>	1
Kugellagerfabrik Biel AG., SKB	14
Magg John, <i>héraldique</i>	1
Montres Mical S. A.	6
Mido S. A., <i>horlogerie</i>	6
Milex Elem Watch Co. Ltd.	6
Moser Hans, <i>appareils à tricoter « Orion »</i>	10
Nivia, <i>horlogerie</i>	6
Notz & Cie AG., <i>machines de construction</i>	14
Octo Montres S. A., <i>horlogerie</i>	6
Omega, <i>montres</i>	6
Pellaton David F., <i>outils pour le travail du bois</i>	13
Perrot S. A., <i>appareils de projection</i>	14
Péry Watch & Montres Sigma, <i>horlogerie</i>	6
Pescio Pierre, <i>porte-photos et encadrements</i>	1
Pierce S. A., <i>chronographes</i>	6
Pünter Ercole, <i>machines à travailler le bois</i>	13
Recta, <i>Manufacture d'Horlogerie S. A.</i>	6
Reymond & Cie S. A., A., <i>filtres d'épuration</i>	14
Sabag & Baumaterial AG.	10
Sauter Frères & Cie S. A., <i>fabrique d'horlogerie</i>	6
Schild B. & Co. AG., <i>manufacture de cycles</i> <i>« Cosmos »</i>	15
Tréfileries Réunies S. A.	14/15/16
Vögeli & Wirz AG., <i>affûtage de diamants</i>	6
Wyler S. A., <i>fabrique d'horlogerie</i>	6

		Groupes
Bassecourt :	Instruments Scientifiques Bassecourt S. A.	14
	Rebetez Georges, (Etablissements Reba), <i>appareils de mesure</i>	14
	Setag S. A., <i>caractères pour machines à écrire</i>	2
	Usines Stella S. A., <i>meubles en tubes d'acier</i>	7
Les Bois :	Beumann & Cie S. A., <i>industrie horlogère</i>	6
La Cibourg :	Stengel Fritz, <i>nouveautés techniques</i>	10
Courfaivre :	Condor S. A., <i>cycles, motocycles</i>	15
Court :	Bueche-Rossé H., <i>étampes et décolletages</i>	16/6
	Rossé & Affolter, <i>Rasoirs et accessoires</i>	9
Courtelay :	Widmer-Steiner Jean, <i>appareils pour horlogers et bijoutiers</i>	6
Delémont :	Dürig & Kœchli, <i>brûleurs à mazout et fours industriels</i>	12
	Wenger S. A., <i>coutellerie</i>	10
La Heutte :	Zila Co. Ltd., <i>fabrique d'horlogerie</i>	6
Saint-Imier :	Leonidas Watch Factory Ltd.	6
	Longines, Compagnie des Montres Francillon S. A.	6
Laufon :	Aluminium Laufen AG., <i>fonderie et construction d'appareils</i>	14
	Keramische Industrie AG. für	10/11/16
	Korkwarenfabrik Kögler AG.	10
	Tonwarenfabrik Laufen AG.	16
Moutier :	L'Azura S. à r. l., C. Konrad, <i>fabrique de pendules</i>	6
	Schwab Louis S. A., <i>montres</i>	6
La Neuveville :	Aro S. A., <i>appareils pour grandes cuisines</i>	10
Le Noirmont :	Pronto Watch Co., L. Maître & Fils S. A.	6
Péry :	Nisus S. A., <i>horlogerie</i>	6
Porrentruy :	Flora Watch Co. S.A., les Fils de Paul Jobin	6
	Helios S. A., <i>horlogerie</i>	6
	Minerva, Manufacture de Chaussures S. A.	5
	Perfecta Watch Co. Ltd. S. A., <i>horlogerie</i>	6
	Prétat & Fils Arthur, S. à r. l., <i>métallurgie</i>	14
Reconvilier :	Boillat S. A., <i>fonderie</i>	14
	Friedli Frères S. A., <i>horlogerie</i>	6
	Helvétia Montres S. A.,	6
Sonceboz :	Société Industrielle de Sonceboz S. A., <i>horlogerie</i>	6
Sonvilier :	Geiser Joël & Fils, <i>scies à ruban</i>	13

## ***Nos bons hôtels du Jura***

**Vous pouvez vous adresser en toute confiance aux établissements  
ci-dessous et les recommander à vos amis**

<b>Bévilard</b>	<b>Hôtel du Cheval-Blanc</b> (G. Suter) Moderne et confortable	<b>(032) 5 25 51</b>
<b>Bienne</b>	<b>Hôtel Seeland</b> (A. Flückiger) Entièrement rénové — Confort	<b>(032) 2 27 11</b>
<b>Boncourt</b>	<b>Hôtel A la Locomotive</b> (L. Gatherat) Salles pour sociétés — Confort	<b>(066) 7 56 63</b>
<b>Delémont</b>	<b>Hôtel Terminus</b> (Robert Obrist) Tout confort	<b>(066) 2 29 78</b>
<b>Doubs</b>	<b>Hôtel du Theusseret</b> (Famille Rollier) <b>Goumois</b> — Ses fruites	<b>(039) 4 53 65</b>
<b>Moutier</b>	<b>Hôtel Suisse</b> (Famille Brioschi-Bassi) Rénové, grandes salles	<b>(032) 6 40 37</b>
<b>La Neuveville</b>	<b>Hôtel J.-J. Rousseau</b> (William Cœudevez) Neuf — Confort, salles	<b>(038) 7 94 55</b>
<b>Porrentruy</b>	<b>Hôtel du Simplon</b> (S. Jermann) Confort, sa cuisine, sa cave	<b>(066) 6 14 99</b>
<b>Porrentruy</b>	<b>Hôtel du Cheval-Blanc</b> (C. Sigrist) Rénové, confort, salles	<b>(066) 6 11 41</b>
<b>St-Imier</b>	<b>Hôtel des XIII Cantons</b> (Mme R. Wermeille) Rénové, confort, grill, bar, salles	<b>(039) 4 15 46</b>
<b>St-Ursanne</b>	<b>Hôtel du Bœuf</b> (Jos. Noirjean) Rénové, sa cuisine, sa cave	<b>(066) 5 31 49</b> 918



3x20'000.-, 3x10'000.-, 3x5'000.- Frs. etc.

41'046 lots d'une valeur globale de 525'000 Frs

5 billets chiffres finals 0-4 contiennent au moins 1 lot  
5 billets chiffres finals 5-9 contiennent au moins 1 lot  
10 billets chiffres finals 0-9 contiennent au moins 2 lots

1 billet Frs 5.- (la série de 5 billets Frs 25.-, la série de 10 billets Frs 50.-) plus 40 cts de port pour envoi recommandé, au compte de chèques postaux III 10 026. Liste de tirage sous pli fermé 30 cts. comme imprimé 20 cts.

**Adresse:** Loterie SEVA, Berne, tél. (031) 5 44 36. Les billets SEVA sont aussi en vente dans les banques, aux guichets des chemins de fer privés, ainsi que dans de nombreux magasins, etc

122/2

**TIRAGE 2 MAI**



		Groupes
Tramelan :	Montres Arly S. A. (Arly Watch Ltd.)	6
	Ergas S. à r. l., <i>manufacture de pendulettes</i>	6
	Hoga Watch Ltd., <i>fabrique d'horlogerie</i>	6
	Nicolet Watch S. A., <i>horlogerie</i>	6
	Reymond A., S. A., <i>horlogerie</i>	6
	Silvana S. A., <i>fabrique d'horlogerie</i>	6
	Spera S. A., <i>fabrique d'horlogerie</i>	6
	Tenor S. A., <i>fabrique d'horlogerie</i>	6
Saint-Ursanne :	Usines Thécla S. A., <i>matriçage à chaud de métaux</i>	14
Villeret :	Blancpain, <i>manufacture des montres</i>	
	« Rayville S. A. »	6
	Minerva Sport S. A., <i>compteurs de sport</i>	6

## CHRONIQUE ÉCONOMIQUE

**Exportations horlogères.** — En 1958, la valeur totale des exportations horlogères suisses a été de 1118 millions de francs, ce qui représente une diminution de 14 % par rapport à 1957. Les exportations de montres ont diminué de 17 % en quantité et de 12 % en valeur. En particulier, les exportations vers les U.S.A. ont enregistré 25 % de réduction sur 1957, soit 86 millions de francs de déchet. Celui-ci est aussi très sensible pour les ventes à Hong-Kong, alors que les débouchés européens sont restés stables.

**Accord horloger européen.** — Une réunion franco-germano-suisse a eu lieu à Bienne, dans le but de préparer les pourparlers qui seront engagés ultérieurement en vue de la conclusion éventuelle d'un accord horloger européen. On envisage d'étendre autant que possible la coopération entre les industries horlogères allemandes, britanniques, françaises et suisses.

**Industrie du bâtiment.** — D'après les dernières indications que l'on possède, l'activité dans l'industrie du bâtiment a fléchi l'année dernière de 10 % environ par rapport à 1957, année durant laquelle le volume total de la construction avait atteint 4,6 milliards. Les prévisions sont en revanche favorables pour l'exercice 1959.

**Développement des entreprises industrielles.** — A fin 1958, on comptait en Suisse 12 389 fabriques soumises à la loi sur les fabriques contre 12 238 à la même date de l'année précédente.

**Importations de véhicules à moteur.** — Durant l'année 1958, la Suisse a importé 62 951 véhicules à moteur (contre 62 055 en 1957) représentant une valeur totale de 363,8 millions de francs (contre 372,3 millions). La diminution de la valeur de ces importations, en dépit de leur augmentation quantitative, est due au fait que les petits véhicules continuent à prendre une place prépondérante sur le marché suisse, pour des raisons fiscales et des raisons pratiques. On note en