

Situation conjoncturelle et économie jurassienne (3e bilan)

Autor(en): **Rey, Michel**

Objektyp: **Article**

Zeitschrift: **Les intérêts du Jura : bulletin de l'Association pour la défense des intérêts du Jura**

Band (Jahr): **48 (1977)**

Heft 12: **Informations économiques**

PDF erstellt am: **17.07.2024**

Persistenter Link: <https://doi.org/10.5169/seals-824974>

Nutzungsbedingungen

Die ETH-Bibliothek ist Anbieterin der digitalisierten Zeitschriften. Sie besitzt keine Urheberrechte an den Inhalten der Zeitschriften. Die Rechte liegen in der Regel bei den Herausgebern.

Die auf der Plattform e-periodica veröffentlichten Dokumente stehen für nicht-kommerzielle Zwecke in Lehre und Forschung sowie für die private Nutzung frei zur Verfügung. Einzelne Dateien oder Ausdrucke aus diesem Angebot können zusammen mit diesen Nutzungsbedingungen und den korrekten Herkunftsbezeichnungen weitergegeben werden.

Das Veröffentlichen von Bildern in Print- und Online-Publikationen ist nur mit vorheriger Genehmigung der Rechteinhaber erlaubt. Die systematische Speicherung von Teilen des elektronischen Angebots auf anderen Servern bedarf ebenfalls des schriftlichen Einverständnisses der Rechteinhaber.

Haftungsausschluss

Alle Angaben erfolgen ohne Gewähr für Vollständigkeit oder Richtigkeit. Es wird keine Haftung übernommen für Schäden durch die Verwendung von Informationen aus diesem Online-Angebot oder durch das Fehlen von Informationen. Dies gilt auch für Inhalte Dritter, die über dieses Angebot zugänglich sind.

LES INTÉRÊTS DU JURA

BULLETIN DE L'ASSOCIATION
POUR LA DÉFENSE DES INTÉRÊTS DU JURA
Chambre d'économie et d'utilité publique

XLVIII^e ANNÉE
Paraît une fois par mois
N° 12 Décembre 1977

SOMMAIRE

Situation économique jurassienne, par M. Rey (353) ; **Commission des forêts et du bois : communications** (369) ; **Chronique économique** : Le nouvel indice des prix à la consommation (371) ; L'indice suisse des prix à fin octobre (374) ; Notables modifications de structures sur le marché des capitaux (376).

Situation conjoncturelle et économie jurassienne (3^e bilan)

par Michel Rey, adjoint du délégué au développement économique
du canton de Berne



1. Introduction

Au terme de notre deuxième bilan conjoncturel¹, nous écrivions que l'année 1976 constituait sans aucun doute une année de transition pour l'économie suisse et jurassienne. L'examen des indicateurs économiques démontrait que la conjoncture cessait de régresser pour se stabiliser, certes à un niveau bas. L'année 1977 confirme cette tendance et va même se caractériser par une légère reprise. Pour illustrer notre affirmation, il n'est qu'à se référer au taux d'évolution réelle du produit national brut². En 1975 et 1976, ce taux est respectivement

de $-7,7\%$ et de $-1,3\%$. Pour l'année qui s'achève, il doit se situer approximativement autour de $+2\%$.

Comme pour les deux premiers bilans, nous procéderons à l'appréciation conjoncturelle de l'économie jurassienne en examinant l'évolution du chômage et de l'emploi ainsi que la situation des principales branches économiques. Les données jurassiennes sont utilisées pour autant qu'elles soient disponibles. A défaut, il faut alors recourir aux données existant au niveau cantonal et fédéral ou pour l'ensemble de la branche.

2. Le niveau de l'emploi dans les districts jurassiens

Il est difficile de quantifier l'influence de la conjoncture économique sur le niveau de l'emploi régional. Les statistiques font défaut pour apprécier l'évolution exacte du nombre des postes de travail dans la région. A l'aide de recoupements, nous tenterons néanmoins cette appréciation. Auparavant, nous examinerons les don-

nées relatives au chômage total et partiel dans le Jura. Elles constituent des indicateurs précieux pour mesurer les effets de la conjoncture sur l'économie de la région. Ces données confirment la légère reprise économique constatée cette année.

¹ Cf. Bulletin de l'ADIJ, décembre 1976, No 12.

² « Comptes nationaux de la Suisse pour 1976 », Bureau fédéral de statistique, « La Vie économique », novembre 1977, pp. 629-639.

Tableau 1 Evolution en 1976/1977 du nombre des chômeurs complets

Districts	N	D	J	F	M	A	M	J	J	A	S	O
Courtelary	65	70	68	63	46	50	39	31	25	14	18	22
Delémont	85	97	124	100	85	79	88	79	61	85	69	100
Franches-Montagnes	16	20	24	25	9	3	6	4	3	10	13	9
Laufon	23	23	25	15	12	13	13	12	10	8	7	6
Moutier	114	111	138	119	102	98	108	90	75	85	75	66
La Neuveville	17	12	17	13	8	5	5	2	2	3	2	6
Porrentruy	68	80	91	93	70	80	69	38	35	47	32	41
Jura	388	413	487	428	332	328	328	256	211	252	216	250
Ancien Canton	2306	2753	3128	2624	2086	2285	1995	1575	1260	1163	1040	1409
Canton de Berne	2694	3166	3615	3052	2418	2613	2323	1831	1471	1415	1256	1659
Suisse	15292	17401	20977	17538	14068	13780	12282	10182	8746	8261	7752	8542
‰ Jura/Suisse	2,5	2,4	2,3	2,4	2,3	2,4	2,7	2,5	2,4	3	2,8	2,9

Source : Office cantonal du travail.

2.1. L'évolution du chômage

2.1.1. Le chômage total

Le chômage total n'a cessé de régresser en Suisse en 1977. De 20 977 en janvier, le nombre des chômeurs complets a diminué régulièrement chaque mois pour se situer à 7752 en septembre. Le recul est donc de 13 225 unités, soit 63 %. En octobre, on observe toutefois un accroissement des chômeurs complets dont le nombre est alors de 8542. Des facteurs saisonniers expliquent certainement cette dernière évolution mensuelle. Pour l'ensemble de la Suisse, le taux de chômage par rapport à la population active se situe à environ 0,3 % à fin octobre 1977. Les sept districts jurassiens ont enregistré une évolution assez identique à celle constatée pour l'ensemble du pays. Le total des chômeurs complets est passé de 487 en janvier à 250 en octobre, soit une diminution de 237 ou 48,6 %. La baisse a été régulière, malgré certaines fluctuations mensuelles qui s'expliquent par des fermetures locales d'entreprises.

Le taux de chômage jurassien reste en 1977 légèrement supérieur à la moyenne suisse. Les salariés jurassiens constituent environ 2,2 % du total de la main-d'œuvre salariée de notre pays.

Or, le pourcentage des chômeurs complets jurassiens dans le total suisse a toujours dépassé ce taux. Il se situe autour de 2,3 à 2,5 % durant les six premiers mois de l'année et connaît même une augmentation au cours de cet automne pour se fixer à 2,9 % en octobre.

Quant à la répartition régionale, il apparaît que les districts de Delémont, Moutier et Porrentruy sont les districts les plus touchés par le chômage. En octobre, ils comptent 83 % des chômeurs complets jurassiens. Cette proportion se retrouve d'ailleurs tout au long de l'année 1977. (Tableau 1)

L'origine professionnelle des chômeurs complets jurassiens découle du tableau 2. Les professions de la métallurgie, de l'horlogerie, du secteur administratif et commercial ainsi que les professions intellectuelles et artistiques sont particulièrement touchées par le chômage. En 1977, il y a amélioration dans toutes les catégories professionnelles, à l'exception cependant des professions commerciales et administratives, intellectuelles et artistiques. Il s'agit là d'une évolution qui se vérifie également à l'échelon cantonal³ et national.

(Tableau 2)

2.1.2. Le chômage partiel

Au cours de l'année 1977, le chômage partiel a régressé dans les sept districts jurassiens. Durant le premier semestre, il est encore relativement important, mais il accuse alors un recul très net à partir des vacances horlogères, ce recul se vérifiant dans tous les groupes de profession. Il n'est pas inutile de rappeler que le nombre moyen mensuel des chômeurs partiels a varié entre 3000 et 4000 pendant le deuxième semestre 1976 et le premier semestre 1977. En septembre 1977, il est de 125. La chute est donc spectaculaire.

Le nombre d'heures chômées par travailleur se situe, comme pour l'année 1976, aux environs de 35 heures par mois soit un chômage partiel de l'ordre de 20 % en moyenne. (Tableaux 3, 4 et 5)

2.2. L'évolution du nombre des postes de travail

2.2.1. Au cours de ces derniers mois

L'examen de l'évolution de l'indice de l'emploi pour l'ensemble de la Suisse révèle un changement très net de tendances au cours de ces derniers mois. En effet, depuis 1974, cet indice a toujours baissé régulièrement. Or, depuis le printemps de cette année, il est à la

³ Cette situation a conduit le groupe de travail pour la politique de l'emploi dans le canton de Berne (groupe créé au sein du Département cantonal de l'économie publique) à procéder, en collaboration avec l'Union cantonale des sections bernoises de la Société suisse des employés de commerce, à une enquête sur le chômage dans le groupe professionnel « bureau, administration et commerce » et à proposer des mesures pour y remédier (document d'octobre 1977).

Tableau 2 Evolution 1976/1977 des chômeurs complets par groupes de profession (7 districts)

Groupes de profession	N	D	J	F	M	A	M	J	J	A	S	O
Arts graphiques	8	12	13	15	8	5	6	3	1	1	1	-
Métallurgie*	90	102	99	88	63	84	71	62	43	43	30	30
Horlogerie	93	98	122	121	117	95	78	58	35	50	32	72
Bâtiment et génie civil	7	34	51	33	22	18	13	4	2	4	3	7
Prof. commerc. + adm.	83	52	61	50	45	35	36	39	40	54	64	52
Prof. techniques	26	19	35	32	20	20	25	20	21	16	12	18
Prof. intellect. + artist.	43	45	39	41	24	41	45	45	49	57	40	46
Autres professions	38	51	67	48	33	30	54	25	20	27	34	25
Total	388	413	487	428	332	328	328	256	211	252	216	250

*Métallurgie: à partir de janvier 1977, cette catégorie comprend les professions de la construction des machines

Source : Office cantonal du travail.

Entreprise générale
Bâtiment
Génie civil
Peinture
Bureau d'architecture
Gérance immobilière



**parietti
et gindrat sa**

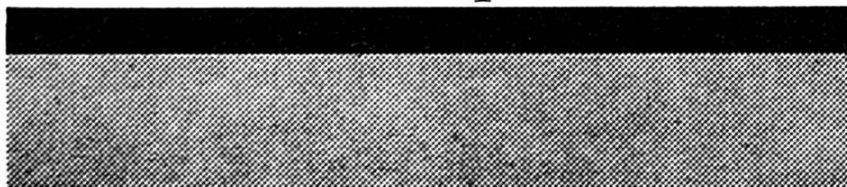
PORRENTROY
BONCOURT
DELÉMONT

1804

ma banque



Union de Banques Suisses



Nouvelle adresse : 8, rue du 23-Juin
Téléphone 066 65 12 41
2900 PORRENTROY

1810

” C'est
dans de petits
détails déjà que
vous constaterez
que nous sommes
une grande
banque. ”

(Mettez-nous à l'épreuve.)



SOCIÉTÉ DE BANQUE SUISSE

Schweizerischer Bankverein

Blenne Place Centrale
Tél. 032 22 59 59
160, route de Boujean
Tél. 032 41 74 22

Brügg Carrefour Brüggmoos
Tél. 032 53 32 24

Delémont 43, avenue de la Gare
Tél. 066 22 29 81

Granges Place de la Poste
(Soleure) Tél. 065 8 71 71

Nidau 18, route Principale
Tél. 032 51 55 21

Porrentruy 11, rue du Jura
Tél. 066 66 55 31

1808

Tableau 3 Evolution en 1976/1977 du total des chômeurs partiels dans les 7 districts

Nombre de chômeurs partiels												
par groupes de profession	N	D	J	F	M	A	M	J	J	A	S	O
Métallurgie	1895	1829	1743	2536	1433	1445	1230	638	26	59	53	84
Horlogerie	651	1916	1404	1233	685	604	295	114	21	70	51	70
Prof. comm. + adm.	369	377	-	293	262	218	194	148	21	8	12	-
Prof. techniques	406	475	327	369	339	320	271	165	2	5	3	-
Autres	207	274	502	144	262	194	101	51	12	44	6	4
Total Jura	3528	4871	3976	4575	2981	2781	2091	1116	82	186	125	158
Total Ancien canton	2593	2892	3599	2922	1991	1382	1182	688	529	571	503	357
Total canton de Berne	6121	7763	7575	7497	4972	4163	3273	1804	611	757	628	515
Total Suisse	19821	26790	25479	21944	16354	13097	11216	7544	4145	4439	3657	

Source : Office cantonal du travail.

Tableau 4 Nombre d'heures chômées par chômeur partiel et par mois

Mois 76/77	Nombre total d'heures chômées	Total des chômeurs partiels	Nombre d'heures chômées par travailleur
novembre	119'594	3'528	34
décembre	198'082	4'871	41
janvier	157'328	3'976	40
février	119'143	4'575	26
mars	100'707	2'981	34
avril	115'815	2'781	42
mai	92'064	2'091	44
juin	35'825	1'116	32
juillet	2'512	82	31
août	6'310	186	34
septembre	7'641	125	61
octobre	7'506	158	47

Source : Office cantonal du travail.

hausse aussi bien dans le secteur des services que dans l'industrie et les arts et métiers. C'est ainsi (qu'au cours du premier semestre 1977) pour l'ensemble des activités, l'emploi masculin s'est accru de 2,18 % et l'emploi féminin de 0,74 %. Ce revirement est bien la preuve de la tendance à la reprise qui s'est manifestée au cours de cette année dans notre pays. Les sept districts jurassiens n'échappent pas à cette tendance, qui s'est d'ailleurs, semble-t-il, poursuivie dans le deuxième semestre. (Tableau 6)

2.2.2. Depuis le début de la récession

L'OFIAMT a procédé dernièrement à une première appréciation de la diminution

des postes de travail engendrée en Suisse par la récession⁴. Cet office a estimé que cette diminution était de 340 000 emplois, soit une baisse de 11 % entre le troisième trimestre 1973 et le troisième trimestre 1976. Ce recul de l'emploi global est à imputer pour 230 000 à la diminution des étrangers exerçant une activité lucrative et pour 110 000 à la diminution des Suisses exerçant une activité lucrative et des étrangers restés en Suisse.

Sur la base de cette estimation, Heinz Allenspach a effectué, dans le numéro de mai 1977 de la « Vie économique »⁵, une ventilation de cette baisse entre les différents secteurs économiques. Il s'agit

⁴ Cf. « Evolution de l'emploi 1973 à 1976 », « La Vie économique », avril 1977, p. 170.

⁵ Cf. « Considérations sur le recul de l'emploi et ses conséquences », par Heinz Allenspach, « La Vie économique », mai 1977, pp. 253-254.

Tableau 5 Evolution de l'effectif des travailleurs étrangers soumis à contrôle dans le canton de Berne

	Travailleurs à l'année	Saisonniers	Frontaliers	Total
31 décembre 1975	21'265	312	1'711	23'288
30 avril 1976	19'463	1'762	1'566	22'791
31 août 1976	17'950	4'996	1'532	24'478
31 décembre 1976	16'972	219	1'511	18'702
30 avril 1977	16'011	1'678	1'480	19'169
31 août 1977	15'257	6'527	1'658	23'442

Source : Office cantonal du travail.

Tableau 6 Evolution de l'effectif de la main-d'œuvre en Suisse (3^e trimestre 1966 = 100)

	<u>1975</u>		<u>1976</u>			<u>1977</u>	
	4e tr.	1er tr.	2e tr.	3e tr.	4e tr.	1er tr.	2e tr.
Ensemble de l'emploi							
- masculin	89,7	88,3	89,7	89,4	87,3	87,5	89,2
- féminin	96,7	94,7	95,7	95,1	94,8	94,2	95,5
Industrie, arts et métiers							
- masculin	88,6	86,9	86,8	86,5	85,9	85,4	86,0
- féminin	81,2	79,5	79,4	79,4	78,7	78,1	78,7
Services							
- masculin	109,6	108,0	109,6	108,3	108,7	108,2	110
- féminin	111,0	108,7	110,6	109,4	109,6	109,1	111,0

Source : « La Vie économique », 9/1977.

LE DEMOCRATE

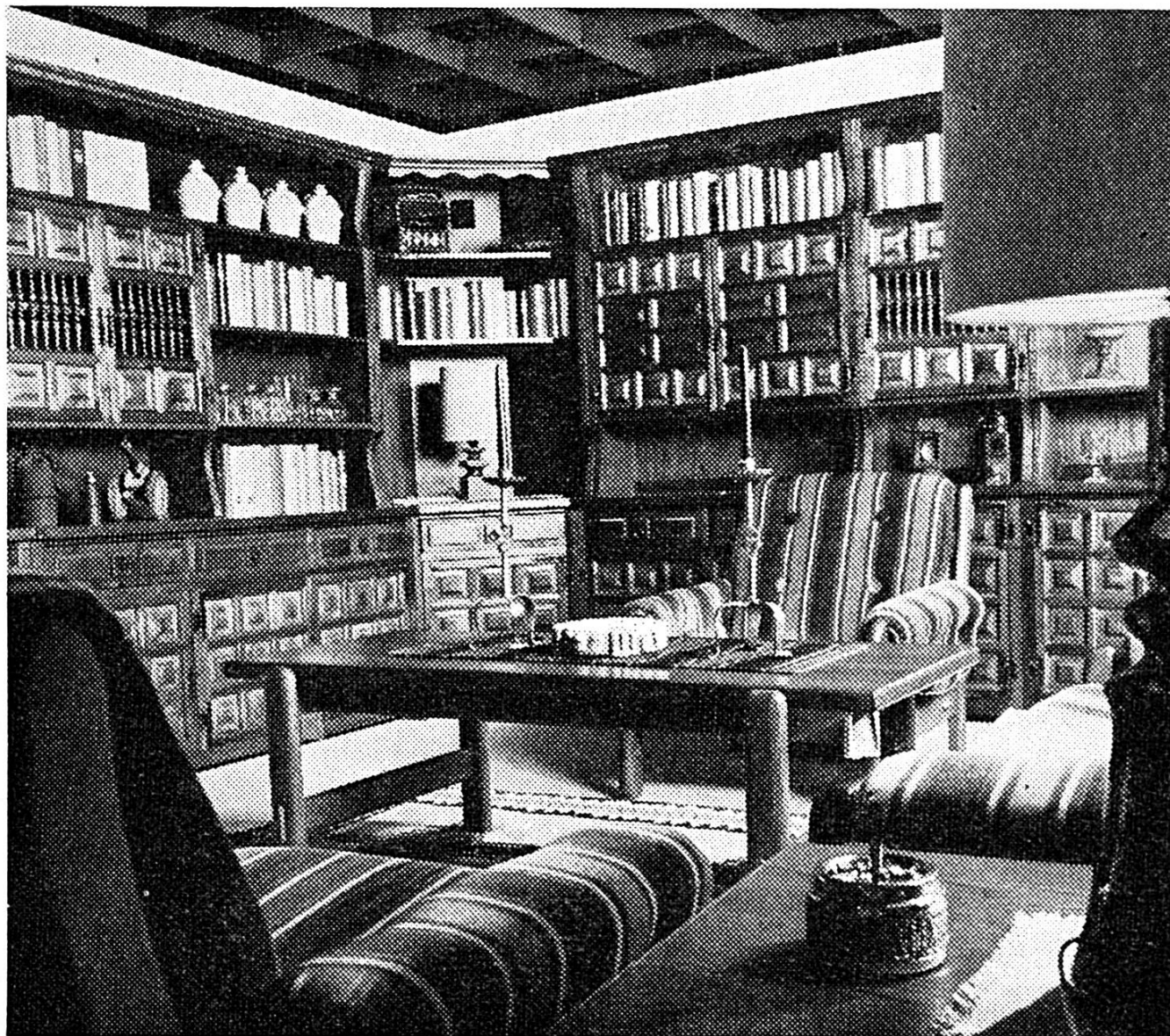
Le plus important
quotidien jurassien
vous informe sérieusement
dans tous les domaines



Imprimerie du Démocrate SA
Delémont

à votre disposition
pour tous travaux graphiques

Le plus beau des loisirs: meubler son intérieur



Pfister
ameublements sa
«Le monde fascinant
du beau meuble»



Fabrique-exposition
SUHR   **Aarau**

d'appréciation grossières, mais qui nous paraissent assez bien refléter la réalité. Cette ventilation peut être résumée de la façon suivante :

Secteurs d'activité	Diminution de l'emploi absolue	%
Primaire	10 000	4 %
Industrie et artisanat	160 000	15 %
Construction	100 000	35 %
Services	70 000	5 %
Ensemble des activités	340 000	11 %

Pour apprécier la diminution des postes de travail dans l'économie des sept districts jurassiens, il est alors possible de recourir à ces proportions calculées au niveau national. En appliquant ces pourcentages à la population active recensée en 1970⁶, on obtient la baisse de l'em-

3. Les principales branches économiques

Comme pour les années précédentes, ce troisième bilan conjoncturel se limite à une appréciation sommaire des principales branches économiques jurassiennes. Cette appréciation est menée à la lumière des renseignements disponibles pour l'ensemble de la branche ; en effet, les données quantifiées pour chaque branche font toujours défaut dans la plupart des cas à l'échelon régional.

Pour l'ensemble des branches, trois caractéristiques principales peuvent être mises en évidence :

- en matière d'emploi, la situation s'est améliorée pendant cette année 1977 ; c'est ainsi que le niveau de l'emploi a cessé de diminuer dans le secteur des machines et dans la construction, alors qu'il s'est accru dans l'horlogerie et dans les services ;
- la baisse des prix de vente engendrée par une concurrence impitoyable ainsi que les problèmes de liqui-

ploi suivante dans l'économie jurassienne :

Secteurs d'activité	Diminution de l'emploi absolue	%
Primaire	200	4 %
Industrie et artisanat	6000	15 %
Construction	1500	35 %
Services	900	5 %
	8600	13 %

La baisse doit être légèrement plus importante, car l'industrie jurassienne comprend des branches industrielles (horlogerie, machines, métallurgie) où le recul de l'emploi a été supérieur à celui constaté en moyenne dans le secteur secondaire. Aussi n'est-il pas erroné d'affirmer que les sept districts jurassiens ont perdu entre 9000 et 10 000 postes de travail depuis le début de la récession, c'est-à-dire en trois ans.

- d'activités affectent grandement la rentabilité de la majorité des entreprises ;
- au sein de chaque branche, de grandes différences subsistent entre les entreprises ; alors que certaines maisons sont saines et même en pleine expansion, d'autres sont par contre confrontées à des difficultés, notamment sur le plan financier et des liquidités. (Tableau 7)

3.1. L'industrie horlogère

Jusqu'à la fin de l'année 1976, l'horlogerie suisse a connu, sous l'effet de la récession, une baisse régulière et importante de ses effectifs de main-d'œuvre. Le premier semestre de 1977 marque un tournant, car l'industrie horlogère y enregistre une amélioration de son indice d'emploi. L'augmentation est de 2,23 % pour le personnel masculin et de 3,23 % pour le personnel féminin. Bien que les données chiffrées fassent encore défaut.

⁶ Il s'agit des données les plus récentes concernant la répartition de la population active entre les branches économiques. De 1970 à 1973, cette répartition ne semble pas avoir subi de modifications importantes aussi bien en valeur absolue qu'en proportion entre les secteurs.

Tableau 7 Evolution de l'effectif de la main-d'œuvre (3^e trimestre 1966 = 100)

	<u>1975</u>		<u>1976</u>				<u>1977</u>	
	4e tr.	1er tr.	2e tr.	3e tr.	4e tr.	1er tr.	2e tr.	
Industrie, arts et métiers (moyenne)								
- masculin	88,6	86,9	86,8	86,5	85,9	85,4	86,0	
- féminin	81,2	79,5	79,4	79,4	78,7	78,1	78,7	
Industrie des métaux et des machines								
- masculin	91,1	89,1	88,7	88,3	87,5	86,9	87,5	
- féminin	93,4	91,4	91,1	90,8	90,1	89,6	90,1	
Industrie horlogère								
- masculin	81,3	79,5	78,1	77,2	76,4	76,9	78,1	
- féminin	76,2	71,9	69,6	68,7	68,1	68,9	70,3	

Source : « La Vie économique », 9/1977.

HADORN

INTERIEUR

2740 Moutier

Téléphone 032 93 43 31

Meubles pour
appartements - bureaux - hôtels - bâtiments publics

1813

- Constitutions et organisations de sociétés
- Révisions et expertises comptables
- Conseils en matière fiscale
- Révisions de comptes communaux et paroissiaux

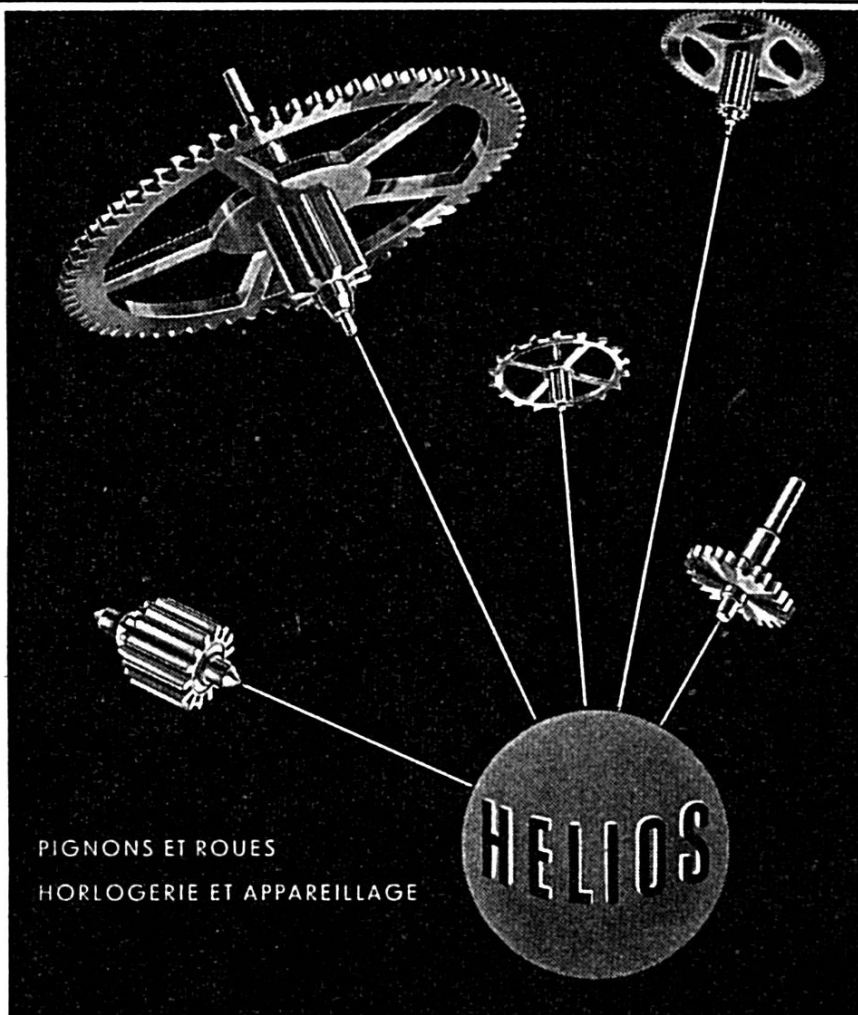
FIDUCIAIRE PROBITAS SA

Bienne

Rue Hugl 3

Tél. 032 23 77 11

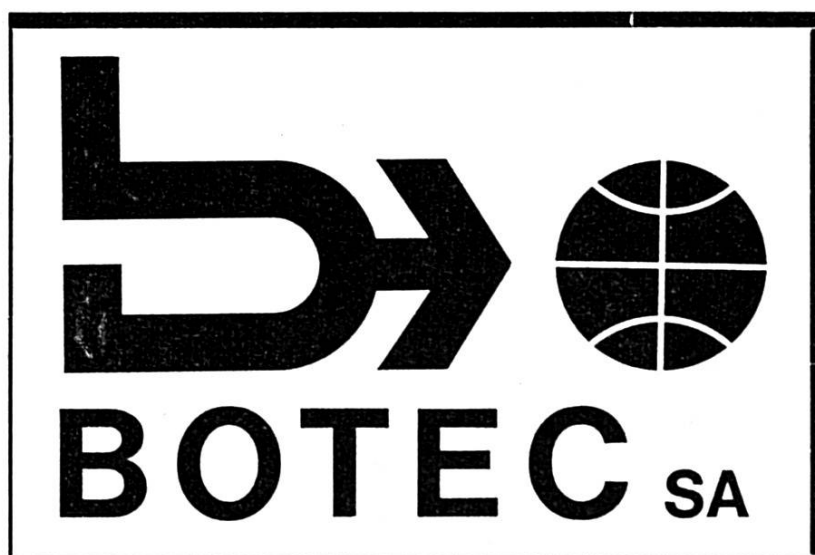
1815



1817

A. CHARPILLOZ & Cie Fabrique HELIOS, 2735 Bévillard

AGENCE EN DOUANE
TRANSPORTS INTERNATIONAUX



CH - 2926 Boncourt
Téléphone 066 75 52 52
Télex 34 626 botec ch

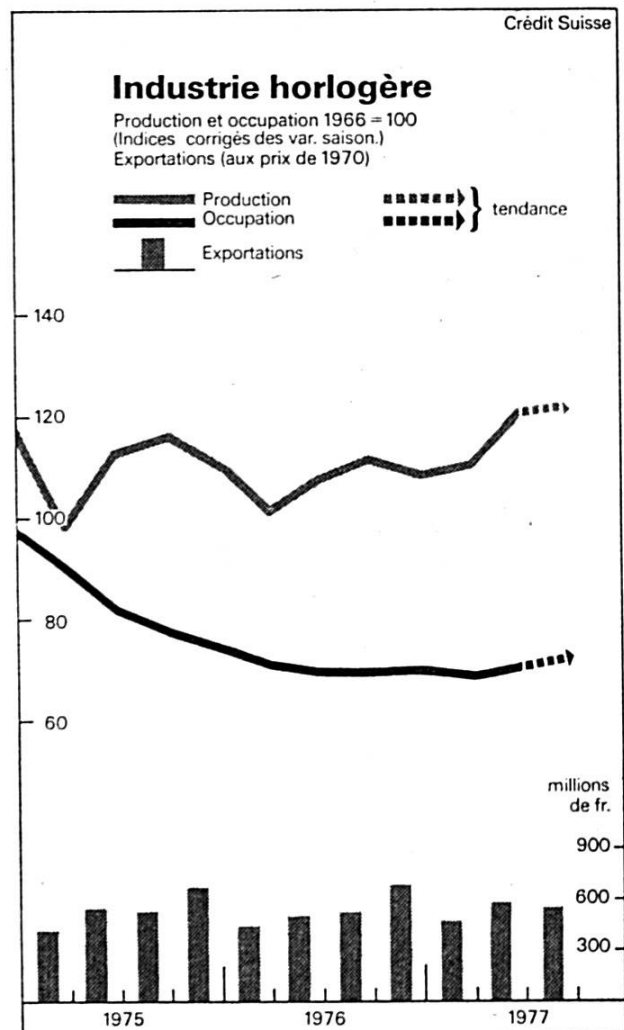
1825

cette évolution semble s'être poursuivie au cours du deuxième semestre 1977. Cette amélioration se vérifie également sur le plan du chômage. Pour l'ensemble des districts francophones du Jura, le nombre des chômeurs complets en provenance de l'horlogerie a régulièrement baissé ; en outre, le chômage partiel dans cette branche, très important en 1975 et 1976, a complètement disparu en 1977, à l'exception de quelques unités.

Les autres indicateurs confirment cette évolution favorable. Au cours des deux premiers trimestres de cette année, l'indice de la production horlogère suisse a augmenté respectivement de 10 % et de 11 %. Les exportations horlogères se sont quant à elles accrues de 11 % en valeur pendant les neuf premiers mois en 1977, soit 2,3 milliards de francs contre 2,1 % pour la même période en 1976. Tous les produits horlogers participant à cette hausse, mais plus particulièrement les mouvements ancre automatiques (+ 24,7 % en nombre de pièces), les montres électroniques (+ 79,9 %) et les mouvements électroniques (+ 77,7 %). Il est évident que tous les secteurs de la branche (produit terminé, pièces constitutives du mouvement, habillement) bénéficient de ce développement des ventes. Des inquiétudes demeurent toutefois. Il y a bien accroissement des ventes, mais à quel prix ? Les entreprises horlogères réalisent du chiffre d'affaires, mais n'est-ce pas au détriment de leur rentabilité en acceptant des commandes pour un prix de vente qui ne couvre pas le coût de production ? En outre, s'agit-il d'une amélioration provisoire, liée par exemple à la nécessité de reconstituer les stocks ? Certains indices peuvent le laisser supposer. Mais cette amélioration de la demande reste, sans aucun doute, une évidence. Les points d'incertitude sont cependant encore trop nombreux pour affirmer qu'elle va se poursuivre en 1978. Enfin, l'horlogerie suisse reste confrontée à ses problèmes traditionnels : cherté du franc suisse, mutation technologique, difficultés structurel-

les tant au niveau de la production que de la vente. Autant dire que ces éléments conditionnent étroitement l'avenir de la branche.

Graphique 1



Source : Bulletin du Crédit Suisse, novembre 1977.

3.2. L'industrie des machines, appareils et métaux

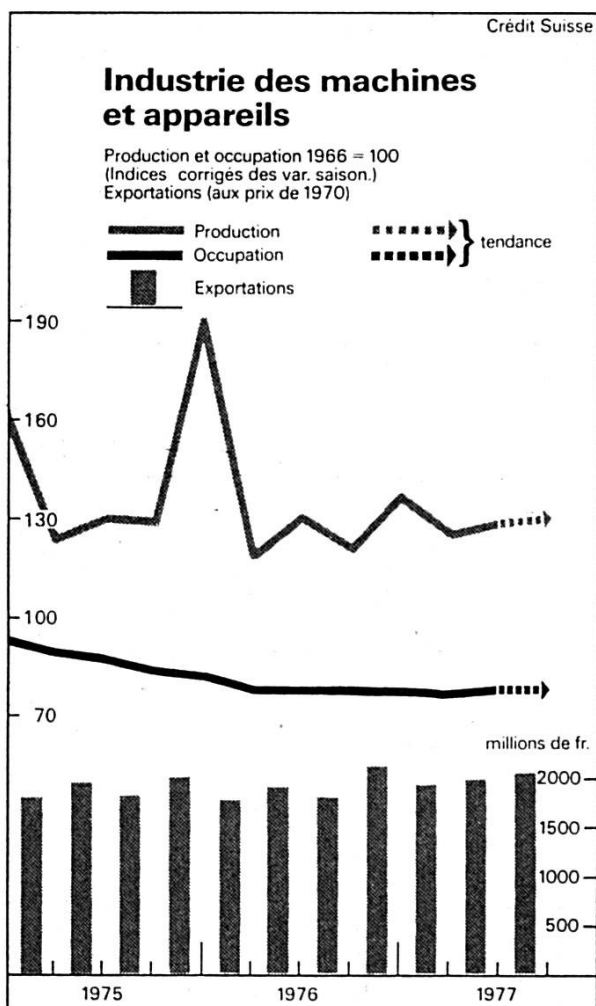
Au cours des neuf premiers mois de 1977, la situation conjoncturelle s'est stabilisée dans l'industrie suisse des machines, des appareils et des métaux. Depuis le troisième trimestre 1976, l'indice de l'emploi dans cette branche s'est maintenu au même niveau aussi bien pour la main-d'œuvre masculine que féminine. En ce qui concerne les exportations, elles ont progressé pendant les neuf premiers mois de 8,5 % par rap-

Tableau 8 Réserves de travail moyennes en mois

	1975	1976	1977 (juin)
Aciéries et laminoirs	5,7	2,0	3,8
Machines textiles	7,3	4,9	4,4
Machines-outils	6,3	5,8	7,1
Industrie électronique	10,1	10,0	10,0
Instruments	14,9	15,9	15,6
Grande construction mécanique	14,3	12,6	11,8
Outils et instruments de mesure mécanique	1,6	1,9	2,3
Construction métallique	6,7	6,7	7,9

Source : Bulletin du Crédit Suisse, novembre 1977.

Graphique 2



Source : Bulletin du Crédit Suisse, novembre 1977.

port à la même période de l'année dernière. Ces ventes ont toutefois été effectuées pour une grande part à partir des

⁷ Bulletin du Crédit Suisse, novembre 1977.

stocks, car l'indice de la production n'a augmenté que de 1,9 % pendant cette période.

Il faut cependant rappeler que cette branche est très hétérogène et les nombreux sous-groupes qui la composent connaissent des situations très différentes. C'est ainsi qu'il apparaît sur la base d'une enquête effectuée par le Crédit Suisse⁷, que les réserves de travail diffèrent beaucoup d'un sous-groupe à l'autre. Au cours de ces derniers mois, la situation s'est à nouveau dégradée dans la grande construction mécanique et dans les machines textiles ; elle s'est stabilisée dans les domaines de l'industrie électronique, des instruments et des outils de mesure mécaniques. Enfin, dans les secteurs aciéries et laminoirs, machines-outils et construction métallique, il y a progression sensible des réserves de travail. Le tableau 8 illustre ces affirmations.

Ces données ne sont bien évidemment pas disponibles pour l'industrie jurassienne des machines. Toutefois, les contacts que nous avons avec les entreprises de cette branche permettent d'affirmer que leur situation est assez semblable à celle constatée au niveau suisse. Dans les districts jurassiens, on peut également remarquer que le chômage partiel a quasiment disparu dans cette industrie à partir de cet été. Les chômeurs complets y sont aussi peu nombreux.

Les perspectives d'évolution de la branche sont encore incertaines et sont d'ailleurs très variables d'un sous-groupe à l'autre. Elles dépendent d'abord du niveau d'utilisation des capacités de production existantes ; or actuellement, ces capacités sont encore sous-utilisées. Elles sont également fonction de la volonté d'investir ; sur ce plan, les entreprises font encore preuve de beaucoup de retenue, en particulier pour le renouvellement de leur parc de machines. Aussi longtemps que ces deux facteurs ne se révéleront pas positifs, il ne faut pas s'attendre à des améliorations notables dans la branche.

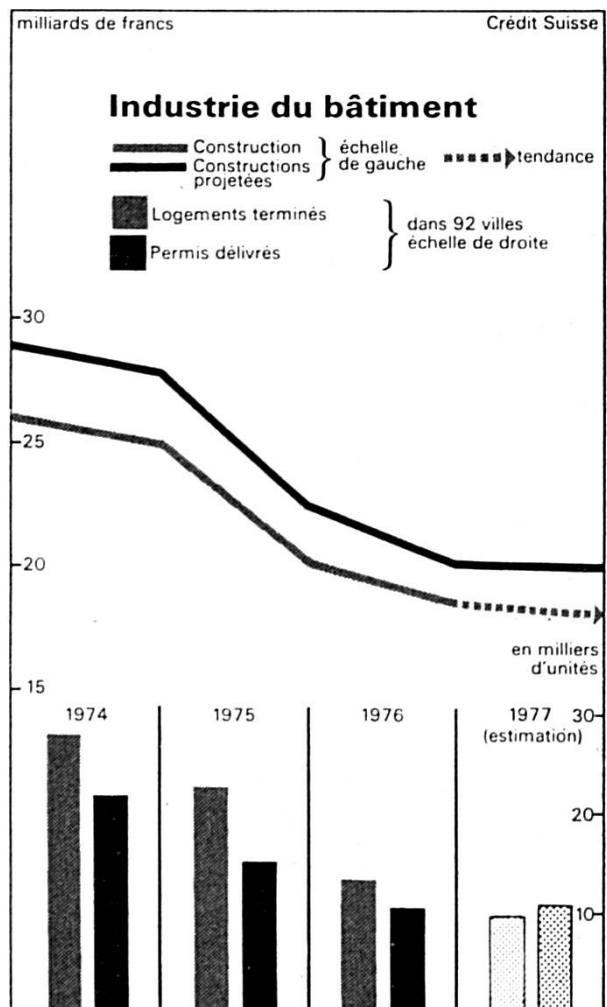
3.3. Le secteur de la construction

La construction n'a pas échappé à la légère reprise économique qui s'est dessinée au cours des derniers mois. Plusieurs indicateurs le prouvent. L'activité de ce secteur a cessé de régresser depuis le printemps ; elle s'est stabilisée. Cependant, il faut se souvenir que cette stabilisation s'opère à un niveau très bas. Faut-il rappeler que cette branche a perdu depuis le début de la récession plus du tiers de ses effectifs de personnel et que sa contribution au produit national brut est passée de 20 % en 1973 à 12,5 % en 1976.

En ce qui concerne l'évolution en 1977, on constate pour les deux premiers trimestres une stabilisation des effectifs de main-d'œuvre employée par rapport à la même période de l'année précédente. Le volume de constructions industrielles et de logements semble être légèrement inférieur à celui atteint en 1976. Par contre, le génie civil connaît une progression de l'ordre de 10 %. Le secteur de la construction dépend enfin de façon croissante des commandes publiques. Pour les constructions projetées, celles-ci sont passées de 37,5 % du total en 1974 à 48,9 % en 1976⁸ ; ce taux sera certainement supérieur pour cette année 1977. (Tableaux 9, 10 et 11)

Quant à l'activité des entreprises jurassiennes, elle est essentiellement dépendante de la construction dans le domaine de la villa familiale d'une part et des commandes du secteur public d'autre part (communes, canton et Confédération). C'est ainsi que les travaux pour un total de 52 millions de francs⁹ engendrés par les programmes cantonaux et fédéraux de relance ainsi que par l'intermédiaire du bonus fédéral de 10 % ont pu, au cours de cette année 1977, pleinement déployer leurs effets au profit du secteur jurassien de la construction. Aucun programme cantonal et fédéral

Graphique 3



Source : Bulletin du Crédit Suisse, octobre 1977.

⁸ « Situation et perspectives du marché de la construction », « Bulletin d'information du délégué aux questions conjoncturelles », cahier No 3, novembre 1976.

⁹ Cf. « Situation conjoncturelle et économie jurassienne (2e bilan) », Michel Rey, « Bulletin de l'ADIJ », décembre 1976, p. 273.

Tableau 9 Evolution de l'effectif de la main-d'œuvre masculine dans la construction en Suisse (3^e trimestre = 100)

	1er trimestre	2e trimestre	3e trimestre	4e trimestre
1974	82,6	97,4	95,3	66,5
1975	68,4	72,9	73,0	61,6
1976	60,8	66,0	67,5	57,6
1977	60,6	65,4		

Source : « La Vie économique », 9/1977.

Tableau 10 Construction de logements dans les communes suisses de plus de 2000 habitants

	logements construits	logements en construction	logements autorisés
1er semestre 1974	28'286	64'576	24'958
2e semestre 1974	28'611	49'757	20'464
1er semestre 1975	23'210	37'929	16'144
2e semestre 1975	19'147	30'197	13'719
1er semestre 1976	13'301	27'319	11'628
2e semestre 1976	11'280	25'138	11'054
1er semestre 1977	9'721	25'680	12'161

Source : « La Vie économique », 10/1977.

Tableau 11 Evolution des nouvelles constructions industrielles prévues pour l'ensemble de la Suisse (en milliers de m³)

1973	9 620
1974	10 500
1975	6 816
1976	4 821
1977 *	3 636

* Neuf mois.

Source : « La Vie économique », 10/1977.

de relance n'étant prévu dans l'immédiat, il faudra certainement s'attendre à un tassement si ce n'est pas à une nouvelle régression dans la construction en Suisse. Cette situation et ses perspectives conduisent de plus en plus d'entreprises de notre pays à rechercher leur salut dans la conquête de marchés étrangers de la construction.

3.4. Les services

Pour le secteur des services, 1977 est également une année de reprise, timide certes mais réelle. C'est ainsi que le

Bons hôtels et restaurants du Jura

Vous pouvez vous adresser en toute confiance aux établissements
ci-dessous et les recommander à vos amis

BONCOURT	HÔTEL-RESTAURANT LA LOCOMOTIVE Salles pour sociétés - Confort	L. Gatherat 066 75 56 63
COURTEMAICHE	RESTAURANT DE LA COURONNE (CHEZ L'CABRI) - Cuisine réputée - Salle pour banquets et sociétés - Cadre rustique	Famille L. Maillard 066 66 19 93
DELÉMONT	HÔTEL DE LA BONNE-AUBERGE Votre relais gastronomique au cœur de la vieille ville - Chambres tout confort Ouvert de mars à décembre	Famille W. Courto 066 22 17 58
DELÉMONT	BUFFET DE LA GARE Relais gastronomique - Salles pour ban- quets et sociétés	Famille P. Di Giovanni 066 22 12 88
DELÉMONT	HÔTEL DU MIDI Cuisine soignée - Chambres tout confort Salles pour banquets et sociétés	Oscar Broggi 066 22 17 77
DEVELIER	HÔTEL DU CERF Cuisine jurassienne - Chambres - Salles	Charly Chappuis 066 22 15 14
LAJOUX	HÔTEL DE L'UNION Chambres confortables - Salles pour ban- quets et sociétés - Cuisine campagnarde	Famille R. Etique-Nayner 032 91 91 18
MOUTIER	HÔTEL OASIS Chambres et restauration de 1 ^{re} classe Salles pour banquets de 30 à 120 personnes	Famille Tony Loetscher 032 93 41 61
MOUTIER	HÔTEL SUISSE Rénové - Grandes salles	Famille M. Brioschi-Bassi 032 93 10 37

1821

LA NEUVEVILLE	HOSTELLERIE J.-J.-ROUSSEAU Relais gastronomique au bord du lac Mariages - Salles pour banquets	Jean Marty 038 51 36 51
PLAGNE	HÔTEL DU CERF Cuisine soignée - Confort	Mme N. Gros- jean-Fischer 032 58 17 37
PORRENTROY	BUFFET DE LA GARE Le restaurant des gourmets et des gour- mands de tous les pays	R. et M. Romano 066 66 21 35
PORRENTROY	HÔTEL TERMINUS Hôtel avec douches - Bains - Lift - Restau- rant français - Bar - Salle de conférence Discothèque	L. Corisello- Schär 066 66 33 71
LES RANGIERS	HÔTEL DES RANGIERS Salles pour banquets - Mariages - Sémi- naires - Chambres tout confort - Cuisine soignée	Famille Chapuis-Koller 066 56 66 51
SAIGNELEGIER	HÔTEL BELLEVUE Cent lits - Chambres (douche et W.-C.) Sauna - Jardin d'enfants - Locaux aména- gés pour séminaires - Tennis - Prix spé- ciaux en week-end pour skieurs de fond	Hugo Marini 039 51 16 20
SAIGNELEGIER	HÔTEL DE LA GARE ET DU PARC Salles pour banquets et mariages - Cham- bres tout confort, très tranquilles	M. Jolidon- Geering 039 51 11 21/22
SAINT-IMIER	HÔTEL DES XIII-CANTONS Relais gastronomique du Jura	C. et M. Zandonella 039 41 25 46
TAVANNES	HÔTEL DE LA GARE Salle pour sociétés, banquets et fêtes de famille - Chambres avec eau courante chaude et froide - Salle de bains - Douche	Famille A. Wolf-Béguelin 032 91 23 14
VENDLINCOURT	HÔTEL DU LION-D'OR Chambres confortables - Salles pour ban- quets - Cuisine campagnarde	Huguette et Jean-Marie Helg 066 74 47 02

personnel occupé dans le tertiaire en Suisse a enregistré durant le premier semestre de 1977 une augmentation de 1,20 % pour la main-d'œuvre masculine et de 1,28 % pour la main-d'œuvre féminine (cf. tableau 6).

Dans le domaine commercial, la progression est également appréciable. Le chiffre d'affaires global réalisé de janvier à octobre 1977 dans le commerce de détail est, en valeur nominale, de 3,4 % supérieur à celui qu'on avait enregistré pour la même période de 1976 ; il faut rappeler que celle-ci accusait une baisse de 1,1 % par rapport à celle de 1975. Mis à part certaines variations saisonnières, les chiffres d'affaires sont à la hausse dans la plupart des différents types de commerce. Ces données sont certainement valables pour le commerce jurassien.

Le tourisme jurassien amorce quant à lui un net redressement après avoir connu deux années difficiles en 1975 et 1976. Pour les mois de janvier à août, l'augmentation des nuitées est de 9063 soit 4,2 % de plus que pour la période correspondante en 1976. Le tourisme jurassien suit d'ailleurs la même évolution que celle constatée à l'échelon suisse où le nombre de nuitées s'est accru de 4,5 % pour les neuf premiers mois de cette année. (Tableau 13)

4. En conclusion

Pour conclure, une remarque et un rappel.

La remarque d'abord. Année de reprise, 1977 l'est certainement aussi bien pour l'économie nationale que pour l'économie jurassienne. Mais cette reprise, il faut le souligner, est timide et incertaine. Elle est timide parce que les taux de progression sont encore faibles. Et même, un grand nombre d'entreprises et de branches ne connaissent aucun taux d'accroissement car elles ont simplement cessé de régresser. En outre, il faut se souvenir que de 1974 à 1976 le recul a été très important. C'est ainsi par exemple qu'en Suisse, dans le sec-

Tableau 12 Mouvements d'affaires du commerce de détail (année précédente = 100)

	I/76	II/76	III/76	IV/76	I/77	II/77	III/77
Commerce de détail en tout	97,8	99,6	100,6	100,6	103,7	102,5	104,1
Alimentation, boissons et tabac	98,7	100,2	98,7	101,4	103,7	104,7	105,3
Habillement et textiles	95,6	98,4	101,6	96,6	103,6	98,6	102,3
Chiffres d'affaires sans alimentation et habillement	99,0	100,3	102,2	103,7	104,0	103,7	104,3

Source : « La Vie économique », 11/1977.

Tableau 13 Nombre de nuitées en hôtellerie (7 districts)

Janvier - août	Total	Evolution absolue	%
1974	229 822		
1975	218 628	— 11 194	— 4,9
1976	214 973	— 3 655	— 1,7
1977	224 036	+ 9 063	+ 4,2

Source : Pro Jura.

teur de la construction, la main-d'œuvre occupée a diminué d'un tiers et que dans l'horlogerie cette diminution a été de 28 %. Alors une augmentation de quelques pour-cent en 1977 permet de relativiser cette relance et de la qualifier de timide.

La reprise est également incertaine, car elle est essentiellement engendrée par la demande intérieure et étrangère en biens de consommation. Par contre, la demande en biens d'investissements et d'équipements, qui est déterminante pour la croissance de l'économie, est encore faible et même stagnante. Les entreprises suisses et étrangères hésitent à investir dans la construction de bâtiments ou dans le renouvellement et l'agrandissement de leur parc de machines. Aussi cette amorce de reprise constatée en 1977 ne se confirmera-t-elle dans les mois à venir que si la demande en biens d'investissements se manifeste et, il est nécessaire de le rappeler, si le franc suisse permet à l'industrie de notre pays d'être concurrentielle sur les marchés étrangers.

Un rappel enfin. Depuis le début de la récession soit en trois ans, les sept districts jurassiens ont perdu entre 9000 et 10 000 postes de travail. Cette diminution de l'emploi, qui s'est surtout opérée en 1975 et 1976, a cessé au cours de l'année qui s'achève, plus particulièrement au deuxième semestre. Il y a même augmentation dans plusieurs entreprises et branches. Il convient cependant de ne pas oublier que l'économie jurassienne est, au même titre que l'ensemble des régions de la chaîne du Jura, confrontée à des difficultés conjoncturelles qui se greffent sur des problèmes structurels. Même si la conjoncture devait se raffermir à l'avenir, les problèmes de restructuration, de concentration et de regroupement d'entreprises ne seront pas encore résolus et vont se poursuivre. Il appartient aux responsables économiques et aux autorités politiques de veiller à ce que ce processus d'adaptation structurelle ne se fasse pas, surtout en termes d'emplois, au détriment de l'économie des sept districts jurassiens.