

L'art de vivre avec du bois

Autor(en): **[s.n.]**

Objektyp: **Article**

Zeitschrift: **Les intérêts de nos régions : bulletin de l'Association pour la défense des intérêts jurassiens**

Band (Jahr): **51 (1980)**

Heft 7: **Notre ami le bois**

PDF erstellt am: **13.09.2024**

Persistenter Link: <https://doi.org/10.5169/seals-824614>

Nutzungsbedingungen

Die ETH-Bibliothek ist Anbieterin der digitalisierten Zeitschriften. Sie besitzt keine Urheberrechte an den Inhalten der Zeitschriften. Die Rechte liegen in der Regel bei den Herausgebern. Die auf der Plattform e-periodica veröffentlichten Dokumente stehen für nicht-kommerzielle Zwecke in Lehre und Forschung sowie für die private Nutzung frei zur Verfügung. Einzelne Dateien oder Ausdrucke aus diesem Angebot können zusammen mit diesen Nutzungsbedingungen und den korrekten Herkunftsbezeichnungen weitergegeben werden. Das Veröffentlichen von Bildern in Print- und Online-Publikationen ist nur mit vorheriger Genehmigung der Rechteinhaber erlaubt. Die systematische Speicherung von Teilen des elektronischen Angebots auf anderen Servern bedarf ebenfalls des schriftlichen Einverständnisses der Rechteinhaber.

Haftungsausschluss

Alle Angaben erfolgen ohne Gewähr für Vollständigkeit oder Richtigkeit. Es wird keine Haftung übernommen für Schäden durch die Verwendung von Informationen aus diesem Online-Angebot oder durch das Fehlen von Informationen. Dies gilt auch für Inhalte Dritter, die über dieses Angebot zugänglich sind.

L'art de vivre avec du bois

Quelle que soit leur situation géographique à la surface du globe, toutes les habitations constituent un point d'attache dans la nature qui permet une vie sédentaire, protège du froid, de la chaleur, de la pluie, du vent et de la neige. Cependant, quoique les fonctions fondamentales de l'habitat se soient élargies, par exemple à la protection contre certains mécanismes programmés de la vie quotidienne, notre entourage est devenu toujours plus inhumain et nos logements de plus en plus impersonnels. Le rôle du foyer, qui consiste à offrir à l'individu un refuge, sorte d'oasis de calme et de paix, lui procurant équilibre et détente, a été dans la plupart des cas totalement négligé.

Retour à la nature même chez soi

Parmi une bonne douzaine de préoccupations que l'on peut objectivement formuler et qui déterminent l'attitude de chacun par rapport à son logement, il en est deux qui méritent une attention particulière. La première s'exprime par un besoin accru de contact avec le monde physique, c'est-à-dire par la recherche d'un environnement qui soit proche de la nature. La seconde se traduit par la nécessité d'harmoniser l'espace habitable à la mentalité de l'individu qui y réside. Cet appel psychique exige la combinaison de différents aspects, tels que le style et l'esthétique, la diversité et la proportion des formes, le confort et la personnalité.

Ce n'est certainement pas par hasard si l'on assiste de nos jours à un retour aux valeurs et aux modes de vie naturels, mais bien à cause d'une évolution inévitable. La société a compris que le progrès technique ne va pas sans inconvénients, c'est pourquoi elle tente par sa façon de vivre de resserrer les liens qui l'attachent à la nature. Que l'on songe à l'histoire contemporaine et l'on s'aperçoit que le bois a toujours été étroitement lié au style et au mode d'habitation des différentes époques. Gage de chaleur et d'intimité, le contact avec ce matériau est familier à l'homme depuis ses origines. Sa proximité de même que son toucher lui procurent un sentiment de confort et de sécurité. Le bois éveille notre

sensibilité ; il nous plaît par sa fraîcheur et son originalité car, matériau vivant, il nous rapproche de la nature. Chaque arbre dont il est issu incarne dans son ensemble équilibre et beauté, de ses racines les plus secrètes à sa fière couronne en passant par son fût majestueux.

Le bois révèle le pouvoir créateur de la nature

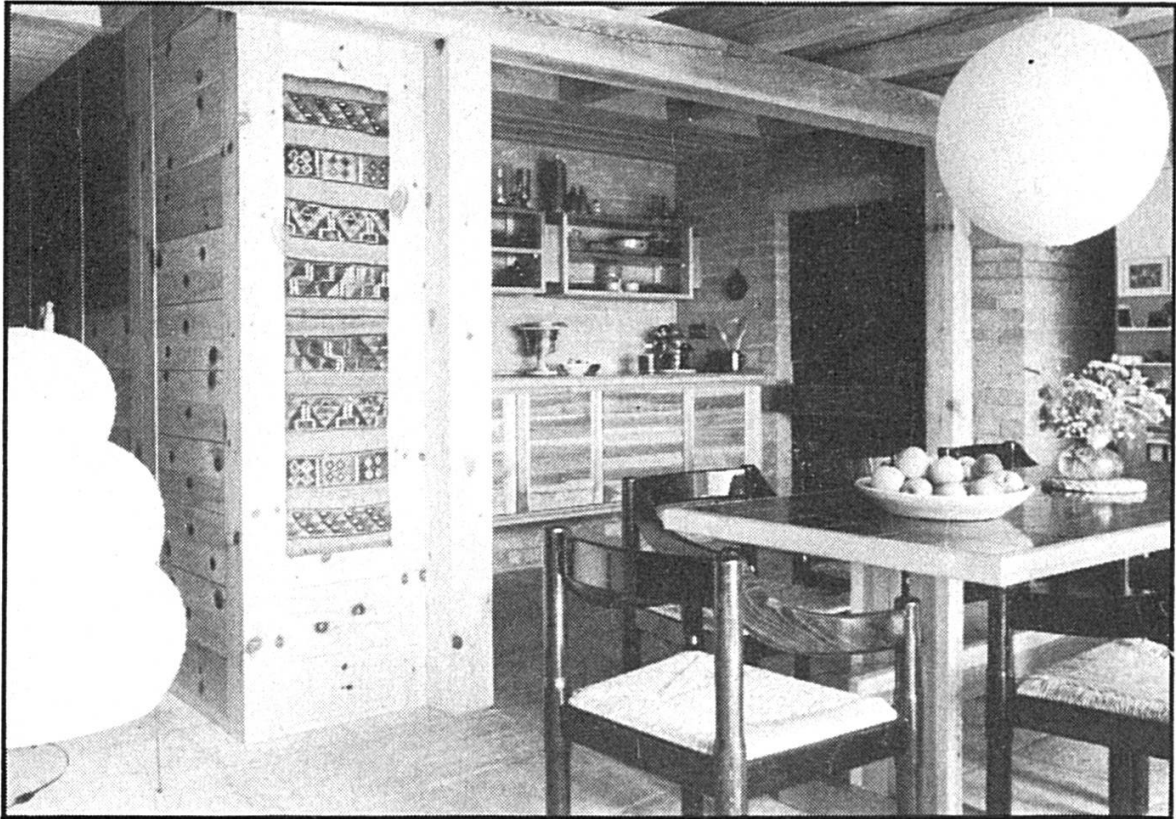
Le bois apparaît tel que la nature l'a créé : fortement madré ou simplement veiné, noueux ou flammé, clair ou foncé. Ses possibilités architecturales sont connues de tous. Elles correspondent à presque tous les goûts, que ce soit par sa rusticité, sa frivolité ou sa distinction. Celui qui choisit d'aménager son foyer avec du bois exprime ainsi sa personnalité. On ne peut cependant pas dire que le bois connaît une vogue, car il s'agit d'un matériau qui ne subit pas les fluctuations de la mode. Les questions de goût sont pourtant discutables, elles évoluent continuellement, autrefois selon le rythme lent des époques et des styles, aujourd'hui de manière plus éphémère suivant la mode et les tendances. Mais en ce qui concerne l'esthétique et la beauté, quelque chose est resté immuable : tout ce qui est authentique et naturel. Et le bois procède de la nature vivante, il est exceptionnel et inimitable tant par la multiplicité de ses formes que par son apparence.

Le bois, gage de nombreuses qualités

La beauté n'est pas la seule explication du regain d'intérêt porté au bois en tant que matériau d'expression architectonique. A une époque où la qualité de la vie prend toujours plus d'importance, où la santé devient de plus en plus précieuse et les loisirs quasiment indispensables, on redécouvre que le bois isole, retient la chaleur, protège du bruit, qu'il régularise la température et l'humidité de l'air, qu'il crée une atmosphère saine et agréablement tempérée, qu'il est robuste, durable et facile à entretenir. L'aspect extérieur d'un logement doit également être plaisant et convaincre par son bon goût, car le confort passe aussi par les yeux. L'harmonie des couleurs,



Les pièces un peu froides destinées au séjour de personnes peuvent être «réchauffées» par l'emploi du bois. (photo LIGNUM/BO)



En structure ou en revêtement, le bois rend les habitations beaucoup plus vivantes que ne le font la plupart des autres matériaux. (photo LIGNUM/BO)

des lignes, des formes et des matériaux crée le caractère de chacune des pièces d'un appartement. L'homme d'aujourd'hui attend beaucoup de son cadre de vie et de l'aménagement de son foyer. Il veut se sentir bien dans ses meubles, pouvoir s'asseoir et manger confortablement, travailler dans la tranquillité et dormir en paix. Il veut également pouvoir recevoir ou exercer ses hobbies sans déranger ses voisins. La maîtresse de maison aime présenter un intérieur parfaitement soigné, sans pour autant devoir passer tout son temps à l'entretenir. L'aménagement intérieur ne doit pas seulement frapper le regard, mais posséder toutes sortes d'autres qualités qui font qu'on l'apprécie longtemps. Le sentiment de bien-être est une notion très large souvent empreinte de subjectivité. Une chose est cependant incontestée: le confort physique dépend principalement des échanges thermiques entre l'individu et les surfaces qui l'entourent. C'est la raison pour laquelle les règles modernes de physiologie de l'habitat exigent que la température des parois soit, dans la mesure du possible, aussi élevée que

celle de l'air ambiant. Les revêtements en bois avec leur excellente température superficielle satisfont parfaitement à ces exigences. Lorsque les déperditions thermiques par les parois sont élevées, il faut souvent trop chauffer, sans pour autant obtenir une température ambiante agréable, ce qui ne se conçoit plus au prix actuel de l'énergie. Profiter des propriétés calorifuges du bois et de ses dérivés permet de vivre sainement et de se chauffer en économisant à la fois de l'argent et du combustible.

La qualité se paie mais se révèle toujours avantageuse

Personne ne voudrait d'un appartement dont l'intérieur soit si délicat qu'il faille sans cesse prendre garde de ne pas l'endommager. Vivre confortablement implique donc un aménagement intérieur robuste, particulièrement lorsque la famille compte des enfants. Là aussi le bois, matériau organique, se révèle à la fois souple et d'une grande solidité. Grâce aux techniques éprouvées de mise en œuvre, il s'avère indéformable et stable, absolument

ACTION SPÉCIALE « JEUX OLYMPIQUES »

Achetez votre téléviseur maintenant !

Vous le paierez

**APRÈS
PAQUES**



Chez

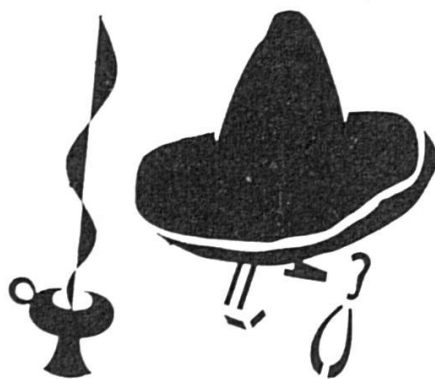
J. STOLZ SA

TV - RADIO - HI-FI - ANTENNES COLLECTIVES

DELÉMONT

MOUTIER

TRAMELAN



LA SEMEUSE

LE CAFÉ QUE L'ON SAVOURE...

Torréfié à La Chaux-de-Fonds depuis 1980

Tél. 039 23 16 16

Bons hôtels et restaurants du Jura

Vous pouvez vous adresser en toute confiance aux établissements
ci-dessous et les recommander à vos amis

BONCOURT	HÔTEL-RESTAURANT LA LOCOMOTIVE Salles pour sociétés - Confort	L. Gatherat 066 75 56 63
DELÉMONT	HÔTEL DE LA BONNE-AUBERGE Votre relais gastronomique au cœur de la vieille ville - Chambres tout confort Ouvert de mars à décembre	Famille W. Courto 066 22 17 58
DELÉMONT	BUFFET DE LA GARE Relais gastronomique Salles pour banquets et sociétés	Famille P. Di Giovanni 066 22 12 88
DELÉMONT	HÔTEL DU MIDI Cuisine soignée - Chambres tout confort Salles pour banquets et sociétés	Roland Broggi 066 22 17 77
DEVELIER	HÔTEL DU CERF Cuisine jurassienne - Chambres - Salles	Charly Chappuis 066 22 15 14
GLOVELIER	RESTAURANT DE LA POSTE Salles pour banquets, noces, sociétés - Deux salles à manger accueillantes Bien situé au cœur du Jura	Fam. M. Mahon- Jeanguenat 066 56 72 21
MOUTIER	HÔTEL OASIS Chambres et restauration de 1 ^{re} classe Salles pour banquets de 30 à 120 personnes	Mme L. Lötscher 032 93 41 61
MOUTIER	HÔTEL SUISSE Rénové - Grandes salles - Chambres tout confort	Famille José Brioschi 032 93 10 37
MOUTIER	CASA D'ITALIA Restaurant - Bar - Gril - Pizzeria	032 93 40 38

1862

pas délicat ni fragile. Un traitement de surface de bonne qualité lui procure une protection supplémentaire. Les parquets vitrifiés, par exemple, se distinguent tant par leur durabilité que par leur facilité d'entretien. Le temps où les ménagères devaient frotter leurs parquets à la paille de fer est depuis longtemps révolu. Il ne faut pas non plus négliger l'aspect hygiénique des revêtements de sol en bois: ils sont chauds et élastiques, ce qui évite les refroidissements ou la fatigue lors d'une station debout prolongée. On constate en général que les frais occasionnés par le montage ou le déplacement d'aménagements intérieurs en bois sont modestes et que ces installations possèdent une durée de vie élevée, tout en ne nécessitant qu'un

entretien peu onéreux. Comme les économies ne jouent pas un rôle négligeable lors de l'aménagement d'un logement, il fait bon constater une fois de plus que la qualité se paie, mais qu'en fin de compte elle se révèle toujours plus avantageuse.

La diminution de la demande en biens de consommation bon marché, particulièrement dans le secteur de l'habitation, a débouché sur une prise de conscience de la valeur des créations artisanales. Le confort et la sécurité d'un appartement personnalisé passent avant les modes éphémères et tape-à-l'œil. C'est ainsi qu'en intégrant le bois à l'aménagement des pièces d'un logement on s'assure une ambiance sereine à la maison.

Vivre aussi dans son jardin

Synonyme de détente, de repos et d'isolement, le jardin n'est pas qu'un lopin de terre à cultiver. Il peut également faire partie de l'habitation qu'il prolonge par une terrasse, une pergola ou tout simplement par quelques sièges habilement disposés. Les jardins d'agrément les plus anciens se distinguaient déjà par une intégration parfaite de l'architecture au milieu naturel. Les grecs et les romains étaient passés maîtres dans l'art de cultiver toutes sortes de plantes d'ornement propres à transformer l'atrium en un véritable jardin intérieur. A notre époque industrielle, l'homme éprouve le besoin de se retirer dans son propre jardin pour fuir le stress de la vie quotidienne, pour jouir d'une intimité bienfaisante et se mouvoir dans un espace vert sans être importuné, à l'abri des passants trop curieux et du bruit de la route.

De la tonnelle à la pergola

Les villas luxueuses, isolées dans la campagne et entourées d'immenses parcs appartiennent à l'architecture du passé. Le renchérissement des terrains, dû à la disparition progressive des surfaces constructibles, a considérablement diminué la dimension des propriétés. Malgré cela, il reste encore suffi-



Pour rajouter une pièce de plein air à son appartement, il est judicieux de bien choisir la nature du revêtement de sol. Les pavés de bois offrent une solution originale, qu'ils soient ronds ou rectangulaires. (photo LIGNUM)