

Sociétés œuvrant sur l'ensemble du Jura

Autor(en): **Leuzinger, Yves / Bueche, Jeanne / Studer, Renée**

Objektyp: **Article**

Zeitschrift: **Les intérêts de nos régions : bulletin de l'Association pour la défense des intérêts jurassiens**

Band (Jahr): **54 (1983)**

Heft 1: **Protection de la nature et du patrimoine**

PDF erstellt am: **08.08.2024**

Persistenter Link: <https://doi.org/10.5169/seals-824559>

Nutzungsbedingungen

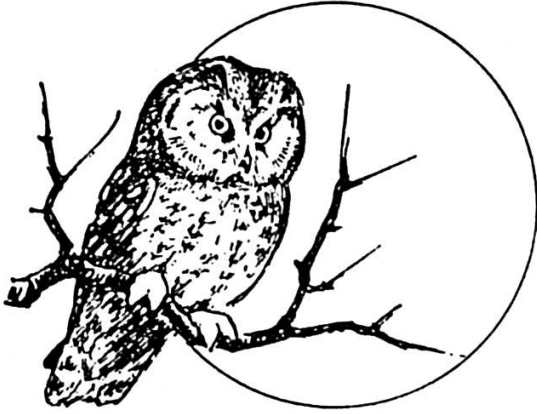
Die ETH-Bibliothek ist Anbieterin der digitalisierten Zeitschriften. Sie besitzt keine Urheberrechte an den Inhalten der Zeitschriften. Die Rechte liegen in der Regel bei den Herausgebern. Die auf der Plattform e-periodica veröffentlichten Dokumente stehen für nicht-kommerzielle Zwecke in Lehre und Forschung sowie für die private Nutzung frei zur Verfügung. Einzelne Dateien oder Ausdrucke aus diesem Angebot können zusammen mit diesen Nutzungsbedingungen und den korrekten Herkunftsbezeichnungen weitergegeben werden. Das Veröffentlichen von Bildern in Print- und Online-Publikationen ist nur mit vorheriger Genehmigung der Rechteinhaber erlaubt. Die systematische Speicherung von Teilen des elektronischen Angebots auf anderen Servern bedarf ebenfalls des schriftlichen Einverständnisses der Rechteinhaber.

Haftungsausschluss

Alle Angaben erfolgen ohne Gewähr für Vollständigkeit oder Richtigkeit. Es wird keine Haftung übernommen für Schäden durch die Verwendung von Informationen aus diesem Online-Angebot oder durch das Fehlen von Informationen. Dies gilt auch für Inhalte Dritter, die über dieses Angebot zugänglich sind.

Sociétés œuvrant sur l'ensemble du Jura

Centre d'ornithologie jurassien d'études et de protection (COJEP)



Fondée en 1975, cette société a été créée afin d'unir les efforts des ornithologues jurassiens. L'étude et la protection des oiseaux ne se concevaient plus, à l'échelle régionale, avec le seul travail de personnes isolées. L'idée était donc de coordonner et d'encourager des groupes d'études. Le COJEP devait aussi initialement être une centrale de regroupement des données, permettant à tout ornithologue de se documenter et d'avoir connaissance des travaux en cours.

Ces grandes ambitions n'ont malheureusement pas été menées à bien; le climat politique ainsi que des conflits de conception ont considérablement miné le travail du COJEP.

Aujourd'hui, fort des expériences vécues, de nouvelles bases de travail sont en préparation dans le canton du Jura et dans le Jura bernois. Le COJEP vise à

définir ses buts en accord avec les autres associations régionales afin de travailler de manière complémentaire et de stimuler la protection de l'environnement et de l'avifaune.

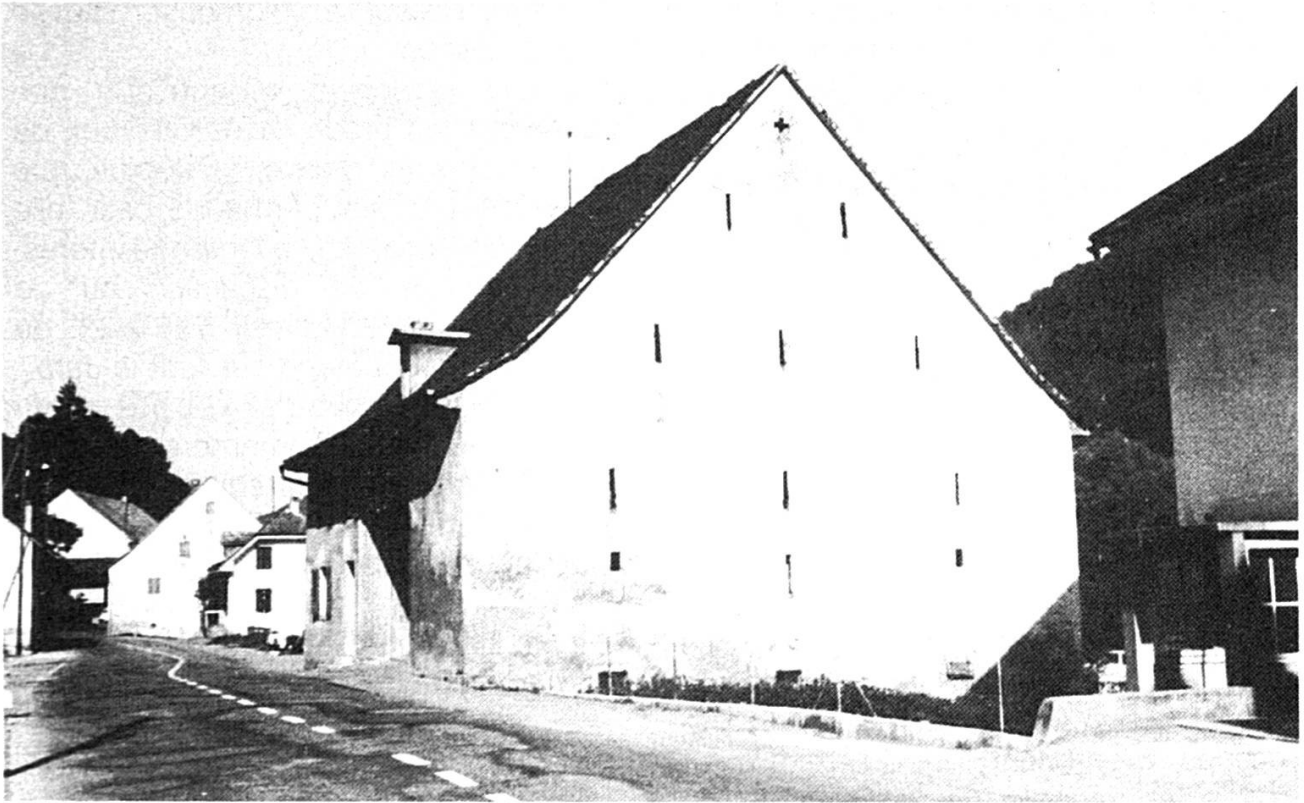
L'idée d'une banque de données est abandonnée au profit des travaux de recherche ou de protection à grande échelle tels que le recensement d'espèces particulières. L'information et la mise sur pied de cours ornithologiques pour la jeunesse deviennent des préoccupations importantes du COJEP.

Notre travail consiste aussi à combattre les abus dans le non-respect de la nature. Ainsi, la chasse effrénée aux renards dans le Jura bernois et la lutte chimique contre les campagnols ont été nos soucis principaux ces derniers temps.

Les buts recherchés sont donc la coordination des efforts de protection, l'organisation de travaux de recherche, la sensibilisation des autorités compétentes aux problèmes de la nature et l'information du public. Pour y arriver, une coopération optimale avec les sociétés ornithologiques existantes s'impose.

A l'avenir, le COJEP œuvrera dans ce sens, dans l'espoir de voir l'avifaune et les milieux naturels en bénéficier.

Le Président:
Yves LEUZINGER
2722 Les Reussilles



Soyhières.

Association pour la sauvegarde du patrimoine rural jurassien (ASPRUJ)

Fondée au lendemain de l'Année européenne du patrimoine architectural – janvier 1976 – à l'instigation de Gilbert Lovis, l'ASPRUJ s'est donnée pour tâche de sensibiliser l'opinion publique à la rapide dégradation de notre patrimoine rural, bâtiments et traditions, et d'aider à sa conservation.

Le saccage des sites et maisons rurales n'est pas un phénomène particulier au Jura: il est général. Certains l'attribuent aux transformations de l'agriculture et à sa motorisation dans ces dernières décennies. Il réside bien davantage dans l'évolution des méthodes de construction, dans l'emploi de matériaux nouveaux et surtout dans l'oubli général des techniques anciennes de maçonnerie et pierre de taille. Techniques classiques

pendant des siècles – on construisait avec la même rigueur à la campagne qu'à la ville – qu'aujourd'hui, par ignorance, on interprète en « faux rustique », ce qui est ancien ne pouvant être que maladroit! Crépis grossiers, moellons visibles, pierres de taille non réglées, etc.

De plus, on méconnaît les caractéristiques traditionnelles des maisons du Jura au point de les défigurer à plaisir, presque à chaque restauration. Ainsi le citoyen moyen ne s'est jamais rendu compte que les avant-toits des pignons sont, chez nous, très réduits, voire inexistant, car chaque fois qu'on retouche un toit, on ne manque pas d'élargir l'avant-toit d'au moins 80 centimètres « pour protéger la façade », ce qui détruit le beau volume du bâtiment. Avez-vous déjà vu un seul pignon dégradé par manque d'avant-toit? Pour ma part, je n'en connais aucun.

Il faut donc ouvrir les yeux, apprendre à connaître notre patrimoine pour pouvoir le préserver.

L'ASPRUJ s'y emploie en dressant les inventaires détaillés des maisons paysannes caractéristiques, base de toute étude sérieuse; en organisant des excursions commentées dans les diverses régions du pays, avec visites de bâtiments; en publiant *l'Hotâ*, sa revue annuelle, où une large place est réservée à l'artisanat et aux traditions populaires, ou des études détaillées comme *Le temps des veillées* par Gilbert Lovis.

L'ASPRUJ a créé le Musée rural des Genevez, géré par une fondation: la restauration du bâtiment est achevée, on peut le visiter chaque dimanche. Elle s'occupe maintenant, avec l'Association pour la sauvegarde de la Baroche, du futur Musée de la Goutte à Asuel, dans

une petite maison à colombage, sauvée de la démolition.

L'ASPRUJ renseigne et conseille gracieusement les propriétaires désireux de transformer leur maison. De plus, par des oppositions aux permis de bâtir, elle cherche à sauver les bâtiments intéressants menacés de disparition ou de transformations abusives. Du sud au nord, son action s'étend sur tout le Jura. Vu l'accroissement rapide de nos adhérents – près de 900 membres – nous avons dû agrandir notre comité et refondre nos statuts en 1982. Forts de cet appui, nous continuerons dans les années qui viennent, à faire mieux connaître nos traditions et notre patrimoine bâti, vrai visage du Jura.

Jeanne BUECHE
Présidente de l'ASPRUJ
2800 Delémont



La Heutte, « Le Paradis ».

Etes-vous sûr que votre argent est placé avec autant de conscience professionnelle qu'il vous en faut pour le gagner?



**Société de
Banque Suisse**
Schweizerischer
Bankverein

211.103.110F

AGENCE GÉNÉRALE R.-C. ROVELLI

Route de Porrentruy 2 – 2800 Delémont
Tél. 066 22 41 44 - 45 - 46

Au service de l'industrie et du commerce jurassiens

**NATIONALE
SUISSE
ASSURANCES**

**POUR TOUS
PARTOUT**

AMarchand SA

2800 DELÉMONT

INSTALLATIONS SANITAIRES
FERBLANTERIE - COUVERTURES
CHAUFFAGES CENTRAUX
COUVERTURE SARNAFIL
VENTILATION - CLIMATISATION



Sie Matic

La cuisine
Sie Matic
c'est vraiment
autre chose!

Exposition
permanente
chez

ZAHNO

J. ZAHNO SA
2740 Moutier

Club alpin suisse (section féminine du Raimeux)

Le Club alpin suisse section féminine du Raimeux regroupe plus de quatre-vingts femmes jurassiennes. Elles viennent de fêter le vingt-cinquième anniversaire de la section. Cette dernière s'était constituée à l'époque où les femmes ne pouvaient faire partie des sections masculines. Malgré la fusion entre le CAS et le CSFA (Club suisse ds femmes alpinistes) de 1979, les clubistes ont tenu à conserver la section féminine du Raimeux. Les activités de la section en matière de protection de la nature sont essentiellement des actions ponctuelles.

Un avis sur la réalisation de la Transjurane a été émis et transmis à l'extérieur de notre région.

La commune de Courrendlin avait entrepris des démarches en vue de mettre les Rochers-du-Midi sous protection et les interdire ainsi aux varappeurs. Le club associé à d'autres groupements a vivement réagi. Face à cette réaction, la Municipalité a, semble-t-il, renoncé à cette mise sous protection.

*M^{lle} Renée STUDER
Présidente
Rue Auguste-Quiquerez 72
2800 Delémont*

Société jurassienne de spéléologie

La présentation de ce groupe et de ses activités a paru dans le bulletin *Les intérêts de nos régions*, N° 1, janvier 1980.

*M. François GIAMBERINI
Président
Tilleuls 2
2746 Crémines*



Ancienne forge de Corcelles.

Commission de protection de la nature et du patrimoine de l'ADIJ

Cette commission a reçu mandat d'étudier les mesures importantes à prendre dans le domaine de la protection de la nature et du patrimoine et de veiller à la coordination entre les divers organismes régionaux existants.

La commission de l'ADIJ peut établir des propositions à destination des organismes cantonaux intéressés.

Elle doit sensibiliser et informer le public en général, comme la publication du présent bulletin.

Actuellement cette commission s'occupe activement de l'ancienne forge de Corcelles. Un projet de rénovation est en cours.