

Zeitschrift: Archives des sciences [1948-1980]
Band: 15 (1962)
Heft: 4

Artikel: Recherches stratigraphiques dans l'est du massif des Bornes (Haute Savoie)
Bibliographie: Bibliographie
Autor: Charollais, Jean-Jacques
DOI: <https://doi.org/10.5169/seals-738686>

Nutzungsbedingungen

Die ETH-Bibliothek ist die Anbieterin der digitalisierten Zeitschriften. Sie besitzt keine Urheberrechte an den Zeitschriften und ist nicht verantwortlich für deren Inhalte. Die Rechte liegen in der Regel bei den Herausgebern beziehungsweise den externen Rechteinhabern. [Siehe Rechtliche Hinweise.](#)

Conditions d'utilisation

L'ETH Library est le fournisseur des revues numérisées. Elle ne détient aucun droit d'auteur sur les revues et n'est pas responsable de leur contenu. En règle générale, les droits sont détenus par les éditeurs ou les détenteurs de droits externes. [Voir Informations légales.](#)

Terms of use

The ETH Library is the provider of the digitised journals. It does not own any copyrights to the journals and is not responsible for their content. The rights usually lie with the publishers or the external rights holders. [See Legal notice.](#)

Download PDF: 19.11.2024

ETH-Bibliothek Zürich, E-Periodica, <https://www.e-periodica.ch>

BIBLIOGRAPHIE

- BOUSSAC, J. (1911): Etudes paléontologiques sur le Nummulitique alpin. *Mém. serv. carte géol. France*, 438 p., 9 fig. et Atlas de 22 pl.
- (1912): Etudes stratigraphiques sur le Nummulitique alpin. *Mém. Serv. carte géol. France*, 662 p., 181 fig., 10 pl. hors texte.
- BREISTOFFER, M. (1947): Sur les zones d'Ammonites dans l'Albien de France et d'Angleterre. *Trav. Lab. Géol. Fac. Sc. Grenoble*, t. XXVI.
- et DE VILLOUTREYS, O. (1952): Les Ammonites albiennes de Peille (Alpes-Maritimes). *Trav. Lab. Géol. Fac. Sc. Grenoble*, t. XXX, pp. 69-74.
- BRÖNNIMANN, P. (1940): Über die tertiären Orbitoididen und die Miogypsiniden von Nordwest-Marokko. *Schweiz. Palaeont. Abh.*, Bd. 63, 11 dopptaf., 37 fig., 2 Tab.
- (1940): Zur Kenntnis des Embryonalapparates von *Discocyclina* s. s. *Ecl. geol. helv.*, vol. 33, n° 2, pp. 252-274, 2 taf., 9 text-fig.
- (1953): On the occurrence of Calpionellids in Cuba. *Ecl. geol. helv.*, vol. 46, n° 2, pp. 263-268, 29 text-fig.
- (1955): Microfossils incertae sedis from the Upper Jurassic and Lower Cretaceous of Cuba. *Micropaleontology*, vol. 1, n° 1, pp. 28-51, pls. 1-2, text-figs. 1-10, ch. 1.
- et N. BROWN, (1955): Taxonomy of the Globotruncanidae. *Ecl. geol. helv.*, vol. 48, n° 2, pp. 503-561, 24 text-fig., 5 pl.
- BÜTLER, H. (1923): Le pli-faille des Rochers de Leschaux (vallée du Borne, Haute-Savoie). *C. R. Séanc. Soc. Phys. Hist. Nat. Genève*, vol. 40, n° 3, pp. 137-139.
- (1927/28): Erläuterungen zur geologischen Karte und zu den Profilen der Kette der Vergy und des Rocher de Cluses in Hochsavoyen. *Mitteil. Natur-forsch. Gesell. Schaffhausen*, H. VII, pp. 73-89, 1 fig., 1 carte.
- CAROZZI, Alb. (1951): Contribution à l'étude micrographique de l'Albien de la région de Genève. *Bull. Inst. Nat. Genevois*, t. LV, 45 p., 6 fig.
- (1953): Données micrographiques sur le Crétacé supérieur helvétique. *Bull. Inst. Nat. Genevois*, t. LVI, 76 p., 19 fig.
- (1955): Nouvelles observations microscopiques sur les dépôts de courants de turbidité du Malm de la Nappe de Morcles en Haute-Savoie. *Bull. Inst. Nat. Genevois*, t. LVII, 31 p., 15 fig.
- (1960): Microscopic arched flow structures and spiral structures in sedimentary rocks. *Bull. Inst. Nat. Genevois*, t. LX, 23 p., 13 fig.
- CHAROLLAIS, J. (1962): Recherches stratigraphiques dans l'Est du Massif des Bornes (Haute-Savoie). (Note préliminaire.) *Arch. Sc. Phys. Hist. Nat. Genève*, vol. 15, fasc. 2.
- et D. RIGASSI-STUDER (1961): Répartition de quelques microfossiles dans le Jurassique supérieur et le Crétacé inférieur de Châtel-St-Denis (Fribourg, Suisse). *Arch. Sc. Phys. Hist. Nat. Genève*, vol. 14, fasc. 2, pp. 265-279.
- et F. WELLHÄUSER (1962): Contribution à l'étude des Foraminifères des Chaînes subalpines (Haute-Savoie, France). *Bull. Ver. Schweizer. Petrol.-Geol.- u. Ing.*, vol. 28, n° 76.

- CHOLLEY, A. (1925): *Les Préalpes de Savoie (Genevois, Bauges) et leur Avant-pays. Etude de la géographie régionale.* 755 p., 80 fig., 6 pl., Paris.
- CITA, M. B. (1948): Ricerche stratigrafiche e micropaleontologiche sul cretaceo e sull'eocene di Tignale (Lago di Garda). *Rev. ital. Pal. strat.*, vol. LIV, n° 4, pp. 143-169, 2 pl.
- e G. PASQUARE (1959): Studi stratigrafici sul sistema Cretaceo in Italia. Nota IV. Osservazioni micropaleontologiche sul Cretaceo delle Dolomiti. *Riv. Ital. Pal. Strat.*, vol. LXV, n° 4, pp. 385-442, 6 fig., tav. XXV-XXVIII.
- e D. ROSSI (1959): Prima segnalazione di Aptiano-Albiano nelle Dolomiti. *Atti Accad. nazion. Lincei*, Anno CCCLVI, Rendiconti, Clas. Scienze fis. math. natural, vol. XXVII, fasc. 6.
- COAZ, Alb. (1932): Sur le Néocomien de la Nappe Morcles-Aravis entre le col des Aravis et le col de Sageroux (Haute-Savoie). *Ecl. géol. helv.*, vol. 25, n° 2, pp. 331-355, 4 pl., 1 fig.
- COLLET, L. W. (1935): La limite Jurassique-Crétacé au Mont-Ruan, 3.067 m (Nappe de Morcles). *C.R.S. Soc. Phys. Hist. Nat. Genève*, vol. 52, n° 3.
- (1943): La Nappe de Morcles entre Arve et Rhône. *Mat. Carte géol. Suisse*, nouv. sér., 79 livr., 146 p., 57 fig., 5 pl.
- H. BÜTLER, et Ad. JAYET (1926): Sur la présence du Cénomaniens dans les Alpes calcaires du Genevois. *C.R.S. Soc. Phys. Hist. Nat. Genève*, vol. 43, n° 3, pp. 163-165.
- COLOM, G. (1934): Estudios sobre las Calpionelas. *Bol. Soc. Esp. Hist. Nat.*, t. XXXIV, lám. XXXI, 3 pl., pp. 379-388.
- (1948): Fossil Tintinnids: Loricated infusoria of the order of the Oligotricha. *J. Pal.*, vol. 22, n° 2, pp. 233-263, pls. 33-35, 14 text-figs.
- CUVILLIER, J. (1956): Stratigraphic correlations by microfacies in western Aquitaine. E. J. Brill, Leiden, 2nd edit.
- DONDEY, D. (1961): Précisions sur la paléogéographie du flanc occidental du synclinal de Thônes au Crétacé moyen et supérieur (Haute-Savoie). *Bull. soc. géol. France*, 7^e sér., t. 3, n° 1, pp. 33-39.
- DONZE, P. (1958): Les couches de passage du Jurassique au Crétacé dans le Jura français et sur les pourtours de la « fosse vocontienne ». *Trav. Lab. Géol. Fac. Sc. Lyon*, nouv. sér., n° 3.
- et J. ROSSET (1952): Présence de « calcaires grossiers » dans le Berriasien de la chaîne des Aravis (Haute-Savoie). *C.R.S. Soc. géol. France*, n° 15, pp. 323-324.
- DOUGLASS, R. (1960): Revision of the family Orbitolinidae. *Micropaleontology*, vol. 6, n° 3, pp. 249-270, pls. 1-6, text-figs. 1-3, tab. 1.
- DOUXAMI, H. (1896): Etude sur les terrains tertiaires du Dauphiné, de la Savoie et de la Suisse occidentale. *Thèse, Ann. Uni. Lyon*, 316 p., 31 fig., 6 pl.
- DUFAURE, Ph. (1958): Contribution à l'étude stratigraphique et micropaléontologique du jurassique et du néocomien, de l'Aquitaine à la Provence. *Rev. Micropal.*, vol. I, n° 2, pp. 87-115, 6 pl.
- (1959): Problèmes stratigraphiques dans le Crétacé supérieur des pays de Bigorre et de Comminges. *Rev. Micropal.*, vol. 2, n° 2, pp. 99-112.
- FAVRE, A. (1867): Recherches géologiques dans les parties de la Savoie, du Piémont et de la Suisse voisines du Mont-Blanc. 3 vol. et Atlas, Paris, Genève.

- FEUGUEUR, L. (1951): Le Nummulitique de la Nappe de Morcles entre Arve et Suisse. *Bull. soc. géol. France*, 6^e sér., t. 1, pp. 671-692.
- et P. MARIE (1952): Observations sur les niveaux de sables glauconieux à faciès albien au sud du lac d'Annecy (Haute-Savoie). *C.R.S. Soc. géol. France*, n° 15, pp. 355-357.
- GORCEIX, Ch. (1918): Sur une anomalie des vallées du Borne et du Nom à Saint-Jean-de-Sixt (Haute-Savoie). Etude géologique et morphologique. *Rev. géog. alp.*, t. VI, fasc. 3, pp. 341-369, 7 fig.
- GRUNAU, H. (1959): Mikrofazies und Schichtung ausgewählter, jungmesozoischer Radiolarit - führender Sedimentserien der Zentral - Alpen. E. J. Brill, Leiden.
- GUILLAUME, H. (1956): Une nouvelle espèce crétacée du genre Dictyoconus Blanckenhorn. *Ecl. geol. helv.*, vol. 49, n° 1, pp. 141-146, 1 fig., 1 pl.
- et M. REICHEL (1957): Neotrocholina friburgensis n. sp., foraminifère de l'Urgonien alpin. *Ecl. geol. helv.*, vol. 50, n° 2, pp. 285-288, 2 fig., 1 pl.
- HAGN, H. (1953): Die Foraminiferen des Pinswanger Schichten (Unteres Ober campan). Ein Beitrag zur mikropaläontologie des helvetischen Oberkreide Südbayerns. *Palontographica Abt. A*, Bd. 104, pp. 1-119, 8 pl., 27 fig.
- (1955): Fazies und microfauna der Gesteine der Bayerischen Alpen. E. J. Brill, Leiden.
- HANTKE, R. (1959): Zur Jura/Kreide-Grenze im mittel- und südhelvetischen Faziesbereich der Ostschweiz. *Ecl. geol. helv.*, vol. 52, n° 2, pp. 547-554.
- DE LA HARPE, Ph. (1883): Etude sur les Nummulites de la Suisse. Fin. *Mém. Soc. Pal. Suisse*, vol. X, pp. 141-180, 5 pl.
- HAUG, E. (1895): Etude sur la tectonique des Hautes Chaînes calcaires de Savoie. *Bull. Serv. Carte géol. France*, t. VII, n° 47, 92 p., 13 fig., 6 pl.
- JACOB, Ch. (1907): Etudes sur quelques Ammonites du Crétacé moyen. *Mém. Soc. géol. France, Paléontologie*, Mém. 38, Paris.
- (1908): Etudes paléontologiques et stratigraphiques sur la partie moyenne des terrains crétacés dans les Alpes françaises et les régions voisines. *Bull. Soc. Statist. Isère*, 4^e sér., t. X, pp. 201-514, 14 fig., 6 pl., Grenoble.
- et P. FALLOT (1913): Etude sur les Rhynchonelles portlandiennes néocomiennes et mésocrétacées du sud-est de la France. *Mém. Soc. Pal. Suisse*, vol. XXXIX, 11 pl.
- JAYET, Ad. (1925): Observations biostratigraphiques sur quelques Ammonites albiennes. *C.R.S. Soc. Phys. Hist. Nat. Genève*, vol. 42, n° 3, pp. 161-165.
- (1927): Etude stratigraphique de la Perte du Rhône près de Bellegarde (Ain, France). *Ecl. geol. helv.*, vol. XX, n° 2, pp. 159-222, 1 pl., 23 fig.
- (1928): Sur l'âge de la partie inférieure des calcaires sublithographiques des Alpes calcaires de la Haute-Savoie. *C.R.S. Soc. Phys. Hist. Nat. Genève*, vol. 45, n° 3, pp. 149-151.
- (1929): La variation individuelle chez les Ammonites et la diagnose des espèces. Note préliminaire basée sur l'analyse d'*Inflatoceras varicosum* (Sowerby). *Mém. Soc. Pal. Suisse*, vol. II, 9 fig.
- et H. BÜTLER (1926): Sur la stratigraphie du Crétacé moyen du Genevois (Haute-Savoie). *C.R.S. Soc. Phys. Hist. Nat. Genève*, vol. 43, n° 3, pp. 152-155.

- JOUKOWSKY, E. et J. FAVRE (1913): Monographie géologique et paléontologique du Salève (Haute-Savoie, France). *Mém. Soc. Phys. Hist. Nat. Genève*, vol. 37, fasc. 4, pp. 295-523, 56 fig., 29 pl., 1 carte.
- KAMPTNER, E. (1960): Microcodium aus dem Eozän des Basler Tafeljura. *Ecl. geol. helv.*, vol. 53, n° 2, pp. 843-845, 4 text-fig.
- KLAUS, J. (1960): La répartition stratigraphique des Globotruncanidés au Turonien et au Coniacien. *Ecl. geol. helv.*, vol. 53, n° 2, pp. 694-704, 1 fig.
- LANTERNO, Ed. et V. ROVEDA (1957): Sur les coupies de Nummulites. *N. incrassatus* (B) — *N. ramondiformis* (A) et *N. vascus* (B) — *N. boucheri* (A). *Arch. Sc. Soc. Phys. Hist. Nat. Genève*, vol. 10, fasc. 2, pp. 137-170, 2 pl.
- LEMOINE, P. (1928): Sur quelques Algues calcaires du Nummulitique de la Haute-Savoie. *Bull. Mus. Hist. Nat.*, n° 6, pp. 545-552, 6 fig., 1927.
- (1939): Les Algues calcaires fossiles de l'Algérie. *Mat. Carte géol. Algérie*, 1^{re} sér., Pal. n° 9, 128 p., 3 pl.
- LOEBLICH, Alf. and Collaborators (1957): Studies in Foraminifera. *United States nat. Mus. Bull. 215*, Washington.
- LOMBARD, Aug. (1932): Géologie de la région du Fer-à-Cheval (Sixt, Haute Savoie). *Ecl. geol. helv.*, vol. 25, n° 2, pp. 163-198, 9 fig., 3 pl. (V-VII).
- (1960): Les laminites et la stratification du flysch. *Arch. Sc. Soc. Phys. Hist. Nat. Genève*, vol. 13, fasc. 4, pp. 567-570, 4 fig.
- et A. COAZ (1932): La limite entre le Jurassique et le Crétacé du col de Sageroux (Haute-Savoie). *C.R.S. Soc. Phys. Hist. Nat. Genève*, vol. 49, n° 2, pp. 110-114.
- DE LORIOU, P. (1873): Echinologie helvétique. Description des Oursins fossiles de la Suisse. 2^e partie. Echinides Période crétacée. *Mat. Pal. Suisse*, 6^e sér., Genève.
- (1882): Etude sur la faune des couches du Gault de Cosne (Nièvre). *Mém. Soc. Pal. Suisse*, vol. IX, Genève.
- (1899): Notes pour servir à l'étude des Echinodermes: *Mém. Soc. Phys. Hist. Nat. Genève*, t. XXXIII, 2^e part., n° I-VII, Genève.
- LUGEON, M. (1900): Les dislocations des Bauges (Savoie). *Bull. Serv. Carte géol. France*, n° 77, t. XI, 112 p., 35 fig., 6 pl.
- MAILLARD, G. (1889): Note sur la Géologie des environs d'Annecy, La Roche, Bonneville et de la région comprise entre le Buet et Sallanches (Haute-Savoie). *Bull. Serv. Carte géol. France*, t. I, n° 6, 64 p., 9 pl.
- MERCIER, J. (1958): Sur l'âge de la phase tectonique « antesénonienne » à l'ouest du Dévoluy (Drôme). *Bull. Soc. géol. France*, 6^e sér., t. VIII, n° 7, pp. 689-697.
- MORET, L. (1926): Monographie géologique du Roc-de-Chère (Lac d'Annecy). *Bull. Ser. Carte géol. France*, n° 159, t. XXIX, 30 p., 5 fig., 3 pl.
- (1934): Géologie du Massif des Bornes et des klipptes préalpines des Annes et de Sulens (Haute-Savoie). *Mém. Soc. Géol. France*, nouv. sér., Mém. n° 22.
- (1951): Précisions sur les rivages de la mer Nummulitique dans les Alpes de Savoie pendant l'Eocène moyen. *Trav. Lab. Géol. Fac. Sc. Grenoble*, t. XXIX, pp. 117-120.
- (1952): Curieux encroûtements de calcite attribués à des Algues (Microcodium) dans la partie terminale du Crétacé supérieur alpin et pyrénéen. *Trav. Lab. Géol. Fac. Sc. Univ. Grenoble*, t. XXX, pp. 55-59.

- MORET et P. DELEAU (1960): Notes de paléontologie savoisienne: découvertes d'Ammonites dans le Berrias et l'Urgonien des environs d'Annecy (Haute-Savoie). *Trav. Lab. Géol. Fac. Sc. Grenoble*, t. 36, pp. 43-44.
- D'ORBIGNY, A. (1840-1867): Paléontologie française — Terrains crétacés. Paris.
- PARÉJAS, Ed. (1938): Essai sur la géographie ancienne de la région de Genève. *Rev. Fac. Sc. Univ. Istanbul*, t. III, fasc. 2.
- et H. LAGOTALA (1923): Relations tectoniques entre le Jura méridional et les plis du Genevois. *C.R.S. Soc. Phys. Hist. Nat. Genève*, vol. 40, n° 3, pp. 129-132, 1 fig.
- PARJADIS DE LARIVIÈRE, N. (1959): Contribution à l'étude minéralogique des calcaires argileux du mésozoïque des environs de Grenoble. *Trav. Lab. Géol. Fac. Sc. Grenoble*, t. 35, pp. 161-192.
- PICTET, F. et E. RENEVIER (1858): Description des fossiles du terrain aptien de la Perte du Rhône. *Mat. Pal. Suisse*, 1^{re} sér., Genève.
- PICTET, F. et W. ROUX (1847-1853): Description des Mollusques fossiles des Grès verts des environs de Genève. Genève.
- POKORNY, V. (1958): Grundzüge der zoologischen mikropaläontologie. Bd I, Berlin.
- RAT, P. (1959): Les milieux urgoniens cantabriques. *Bull. Soc. géol. France*, 7^e sér., t. I, pp. 378-384.
- (1959): Le milieu et le développement des Orbitolines (Foraminifères). *Bull. Soc. géol. France*, 7^e sér., t. I, pp. 651-657.
- REISS, Z. (1958): Classification of lamellar foraminifera. *Micropaleontology*, vol. 4, n° 1, pp. 51-70, pls. 1-5, table 1.
- (1959): The wall-structure of Cibicides, Planulina, Gyroidinoides, and Globorotalites. *Micropaleontology*, vol. 5, n° 3, pp. 355-357, pl. 1.
- REMANE, J. (1960): Les formations bréchiqes dans le Tithonique du sud-est de la France. *Trav. Lab. Géol. Fac. Sc. Grenoble*, t. 36, pp. 75-114, 6 pl.
- RÉVIL, J. (1911): Géologie des chaînes jurassiennes et subalpines de la Savoie. *Mém. Acad. Savoie*, 5^e sér., t. I, Chambéry.
- (1913): Géologie des chaînes jurassiennes et subalpines de la Savoie. *Mém. Acad. Savoie*, 5^e sér., t. II, Chambéry.
- REY, M. et G. NOUET (1958): Microfacies de la région préalfine et de la moyenne Moulouya. E. J. Brill, Leiden.
- RIGASSI, D. (1957): Faune sannoisienne du Pont de Naves. *Arch. Sc. Phys. Hist. Nat. Genève*, vol. 10, fasc. 2.
- (1957): Le Tertiaire de la Région genevoise et savoisienne. *Bull. Ver. Schweizer. Petrol.-Geol.- u. Ing.*, vol. 24, n° 66, pp. 19-34, 6 fig.
- RIGASSI-STUDER, D. (1960): Quelques problèmes de géologie géométrique. *Bull. Ver. Schweizer. Petrol.-Geol.- u. Ing.*, vol. 26, n° 71, pp. 75-82, 7 fig.
- ROSSET, J. (1956): Description géologique de la Chaîne des Aravis. *Bull. Serv. Carte Géol. France*, t. LIII, Bull. 247.
- ROUBICHOU, N. (1956): Etude micrographique du Crétacé supérieur sur la bordure nord du Massif du Vercors. *Trav. Lab. Géol. Fac. Sc. Grenoble*, t. XXXIII, pp. 157-206.
- SARASIN, Ch. (1902): Quelques observations sur la Région des Vergys, des Annes et des Aravis. *Ecl. geol. helv.*, vol. VII, n° 4, pp. 321-333, 1 pl., 2 cl.
- SCHWEIGHAUSER, J. (1953/54): Mikropaläontologische und stratigraphische Untersuchungen im Paleocaen und Eocaen des Vicentin (Norditalien). *Schweiz. Pal. Abhd.*, Bd. 70, 59 Textfig., 12 Taf.

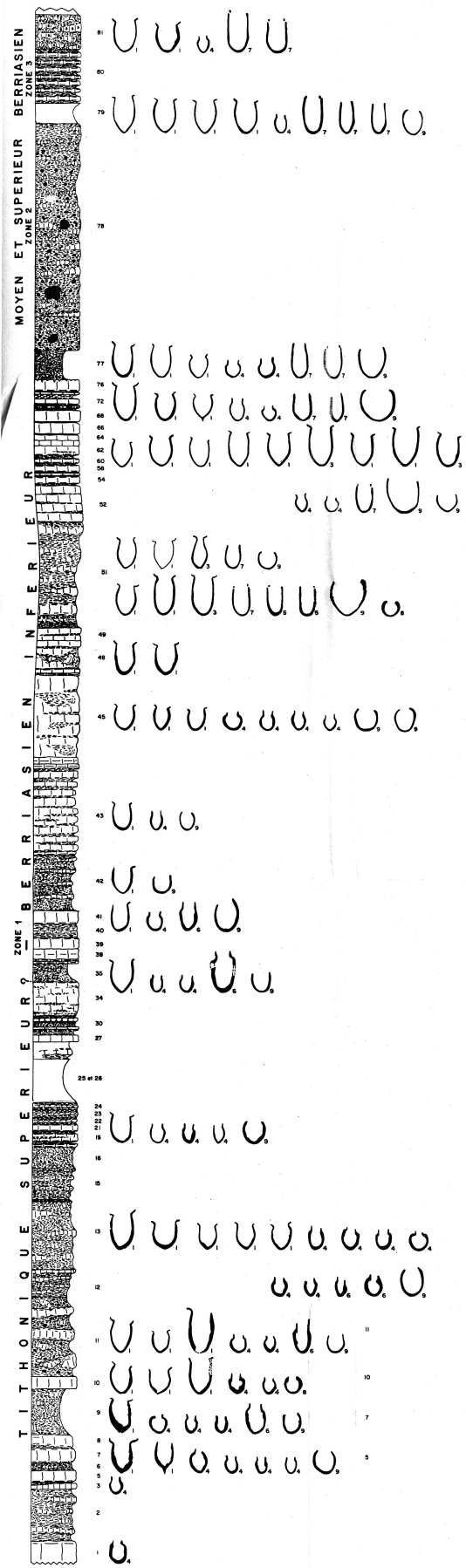
- SIGAL, J. (1952): Aperçu stratigraphique sur la micropaléontologie du Crétacé. XIX^e Cong. géol. intern., Monogr. rég., 1^{re} sér., Algérie, n° 26, Alger.
- SORNAY, J. (1948/49): Etude stratigraphique sur le Crétacé supérieur de la vallée du Rhône entre Valence et Avignon et des régions voisines. *Trav. Lab. Géol. Univ. Grenoble*, 27, 35.
- SUJKOWSKI, Z. (1957): Flysch sedimentation. *Bull. Soc. Geol. Ameri.*, vol. 68, pp. 543-554.
- THIEULOY, J.-P. (1959): Etude micrographique des « Calcaires à débris » barrémoaptiens sur le pourtour méridional du Vercors. *Trav. Lab. Géol. Fac. Sc. Grenoble*, t. 35, pp. 39-99, 25 pl.
- TOKAY, M. (1948): Micrographie du Crétacé supérieur de la Nappe de Morcles entre le col de Bretolet et le Pas de Cheville. Thèse, Genève, 102 p., 7 pl.
- TOLUN, N. (1948): Etude stratigraphique du Cénomaniens de la Nappe de Morcles. Thèse, Genève.
- VOGLER, J. (1934/41): Ober-Jura und Kreide von Misol (Niederländisch-Ostindien). *Palaeontographica*, Suppt. Bd. IV, IV Abt., 4 Absch., Taf. XIX-XXIV, 13 Textabb., 2 Tab.
- VUAGNAT, M. (1952): Pétrographie, répartition et origine des microbrèches du Flysch nordhelvétique. *Mat. Carte géol. Suisse*, nouv. sér., 97^e livr., 29 fig., 5 pl.
- DIPLÔMES INSTITUT FRANÇAIS DU PÉTROLE.
- ALONSO, M. (1957/58): Contribution à l'étude du Nummulitique du massif d'Andey (Commune de Brison, Haute-Savoie).
- HOUAREAU, C. (1958): La région du Mont-Saxonnex.
- PETER, A. (1958): Le synclinal de Cenise.

COUPE STRATIGRAPHIQUE DE LA SÉRIE
INFÉRIEURE DU PETIT-BORNAND

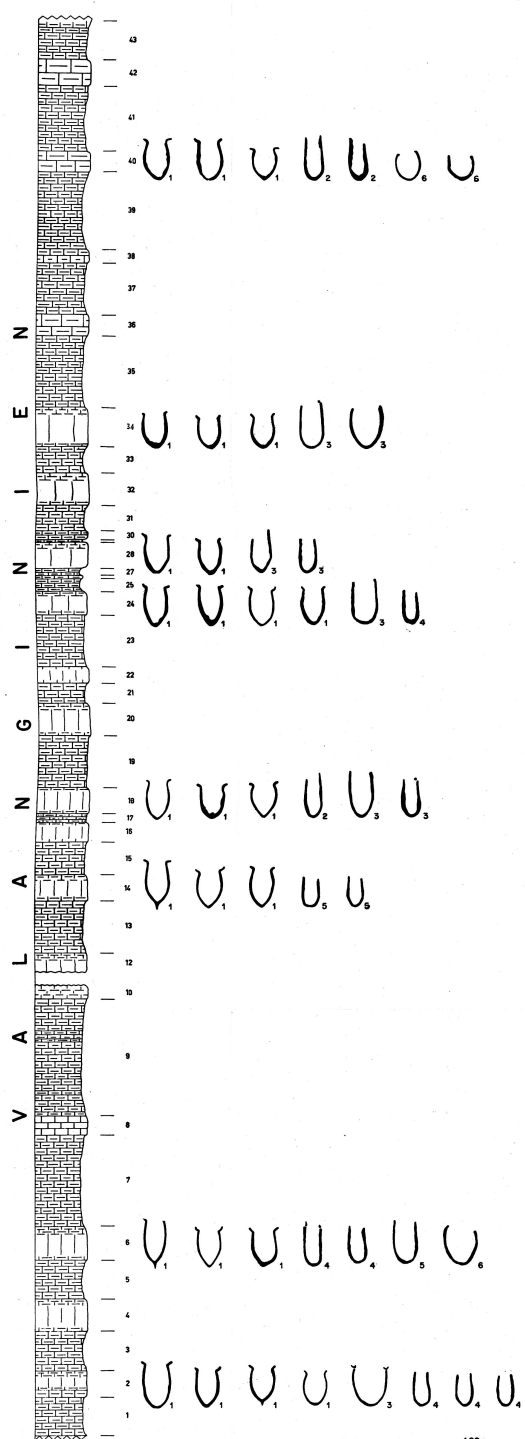
(Coordonnées Lambert 913.90/120.30)

COUPE STRATIGRAPHIQUE DE LA CARRIÈRE
AU SUD D'ENTREMONT

(Coordonnées Lambert 914.48/113.80)

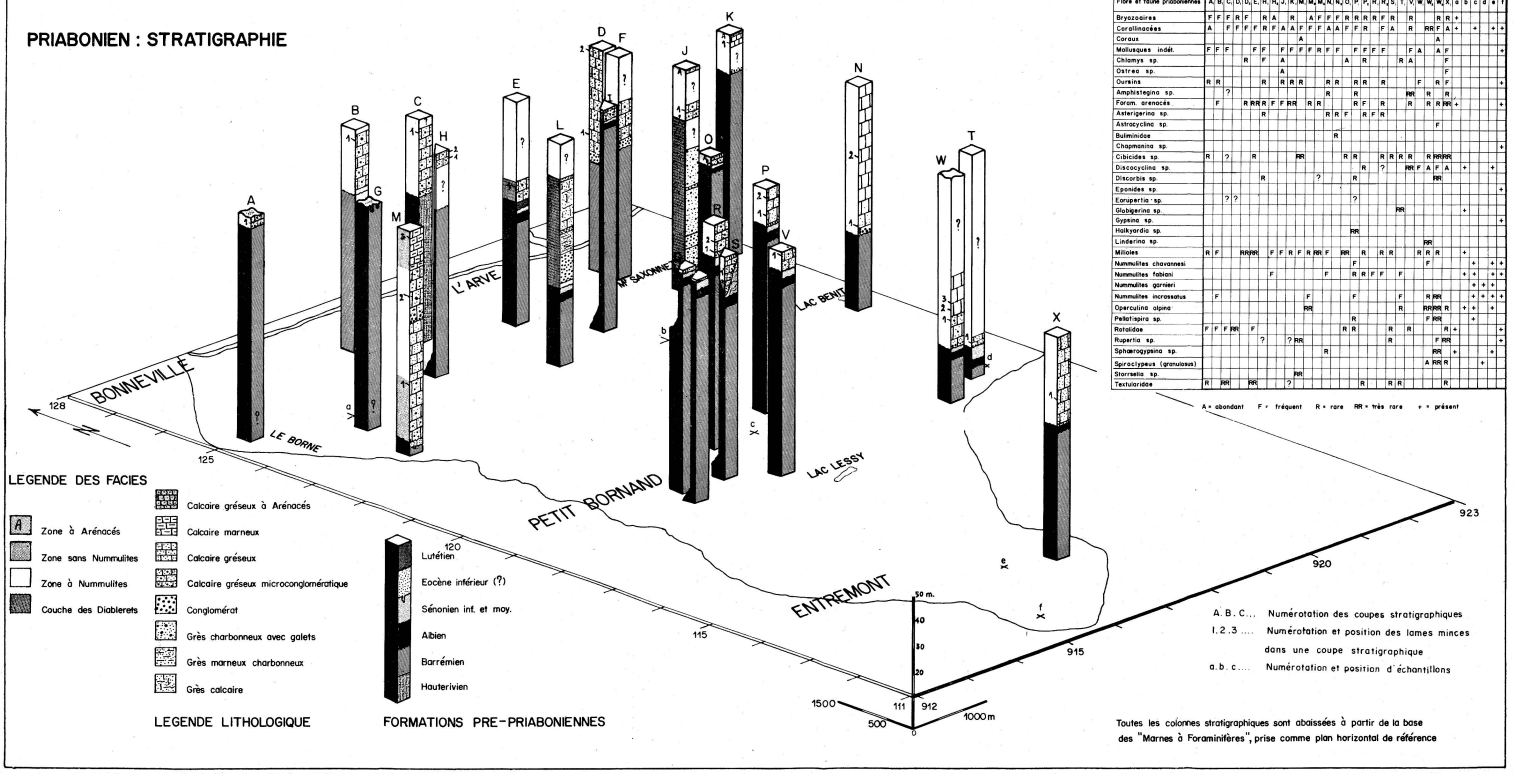


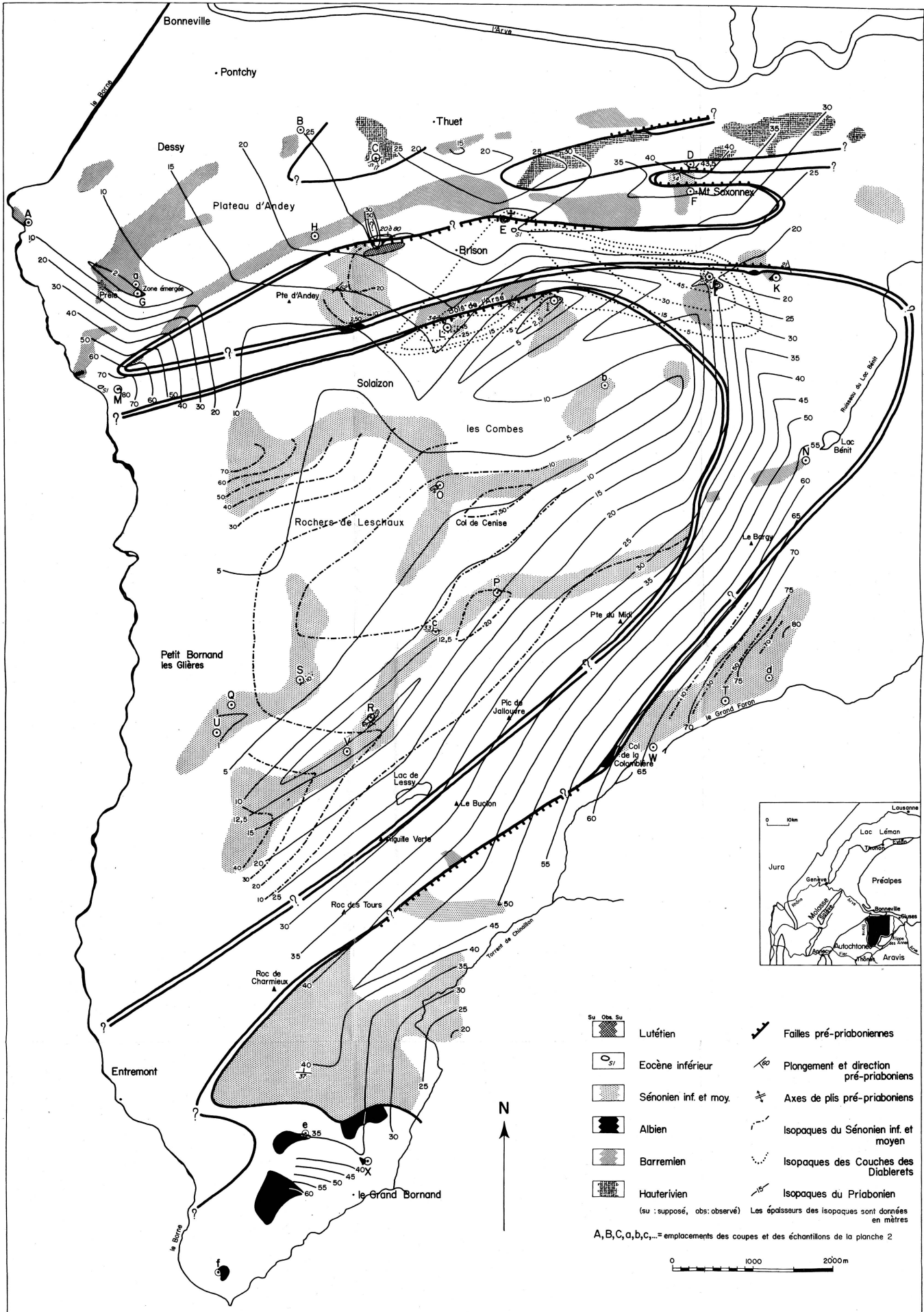
- 0.1mm
Grossissement des Calpionellidés
1. *Tintinnopsella carpathica* (Murgeanu et Filipescu)
 2. *Tintinnopsella longa* (Colom)
 3. *Tintinnopsella oblonga* Cadisch
 4. *Calpionella alpina* Lorenz
 5. *Calpionella darderi* (Colom)
 6. *Calpionella elliptica* Cadisch
 7. *Calpionella neocomiensis* Colom
 8. *Calpionella unduloides* Colom
 9. *Stenosemellopsis hispanica* (Colom)
- 5.00m
2.50m
0.00m



- 0.1mm
Grossissement des Calpionellidés
1. *Tintinnopsella carpathica* (Murgeanu et Filipescu)
 2. *Tintinnopsella oblonga* Cadisch
 3. *Calpionella darderi* (Colom)
 4. *Calpionella neocomiensis* Colom
 5. *Calpionellopsis simplex* (Colom)
 6. *Stenosemellopsis hispanica* (Colom)
- 1.00m
0.50m
0.00m

PRIABONIEN : STRATIGRAPHIE





Carte paléogéographique de la partie Est du Massif des Bornes, au Priabonien