

Planches

Objekttyp: **Appendix**

Zeitschrift: **Archives des sciences [1948-1980]**

Band (Jahr): **16 (1963)**

Heft 1

PDF erstellt am: **13.09.2024**

Nutzungsbedingungen

Die ETH-Bibliothek ist Anbieterin der digitalisierten Zeitschriften. Sie besitzt keine Urheberrechte an den Inhalten der Zeitschriften. Die Rechte liegen in der Regel bei den Herausgebern.

Die auf der Plattform e-periodica veröffentlichten Dokumente stehen für nicht-kommerzielle Zwecke in Lehre und Forschung sowie für die private Nutzung frei zur Verfügung. Einzelne Dateien oder Ausdrucke aus diesem Angebot können zusammen mit diesen Nutzungsbedingungen und den korrekten Herkunftsbezeichnungen weitergegeben werden.

Das Veröffentlichen von Bildern in Print- und Online-Publikationen ist nur mit vorheriger Genehmigung der Rechteinhaber erlaubt. Die systematische Speicherung von Teilen des elektronischen Angebots auf anderen Servern bedarf ebenfalls des schriftlichen Einverständnisses der Rechteinhaber.

Haftungsausschluss

Alle Angaben erfolgen ohne Gewähr für Vollständigkeit oder Richtigkeit. Es wird keine Haftung übernommen für Schäden durch die Verwendung von Informationen aus diesem Online-Angebot oder durch das Fehlen von Informationen. Dies gilt auch für Inhalte Dritter, die über dieses Angebot zugänglich sind.

D'après Institut géographique du Congo B.

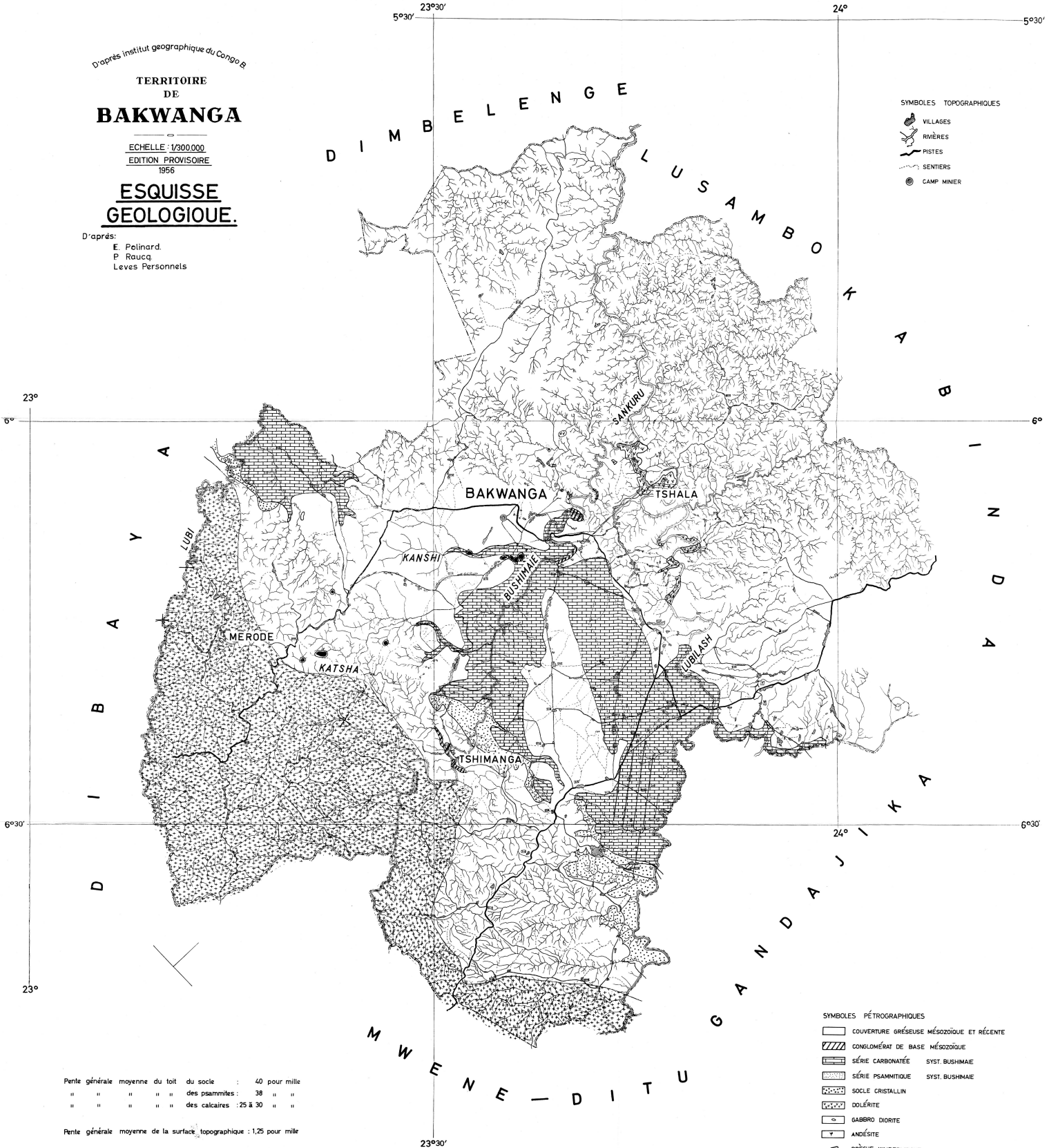
TERRITOIRE
DE
BAKWANGA

ECHELLE : 1/300 000
EDITION PROVISOIRE
1956

**ESQUISSE
GEOLOGIQUE.**

D'après:

E. Polinard
P. Rauca
Leves Personnels



SYMBLES TOPOGRAPHIQUES

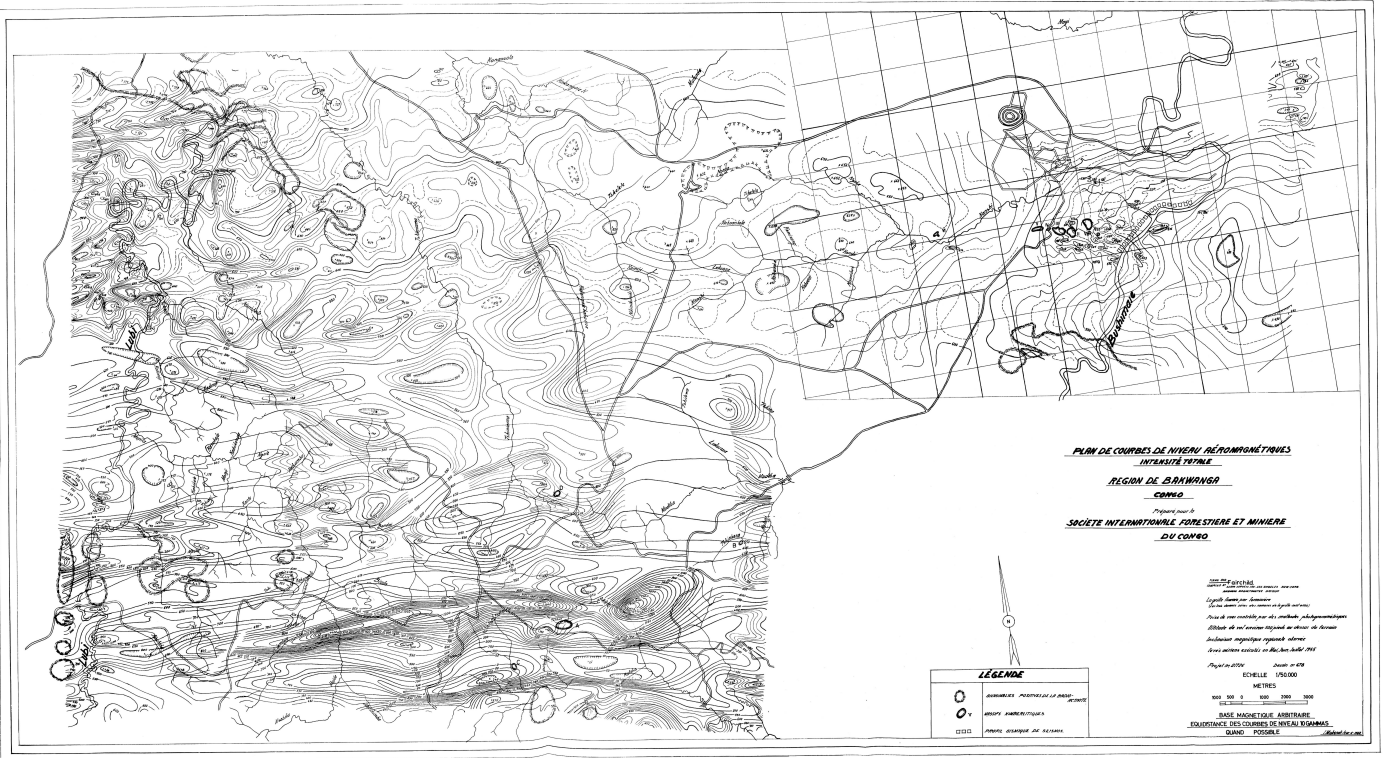
- VILLAGES
- RIVIÈRES
- PISTES
- SENTIERS
- CAMP MINIER

SYMBLES PÉTROGRAPHIQUES

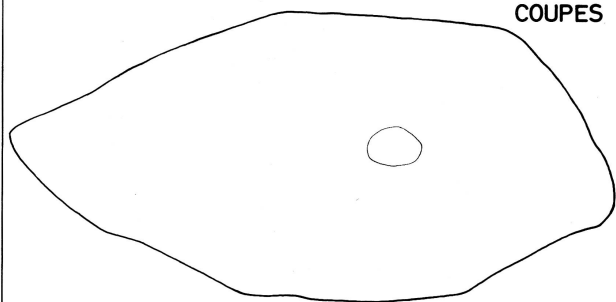
- COUVERTURE GRÉSEUSE MÉSOZOÏQUE ET RÉCENTE
- CONGLOMÉRAT DE BASE MÉSOZOÏQUE
- SÉRIE CARBONATÉE SYST. BUSHIMALE
- SÉRIE PSAMMITIQUE SYST. BUSHIMALE
- SOCLE CRISTALLIN
- DOLÉRITE
- GABBRO DIORITE
- ANDÉSITE
- BRÈCHE KIMBERLITIQUE

Pente générale moyenne du toit du socle : 40 pour mille
 " " " " des psammites : 38 " "
 " " " " des calcaires : 25 à 30 " "

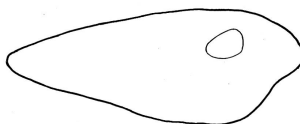
Pente générale moyenne de la surface topographique : 1,25 pour mille



PLANS ET
COUPES DE QUELQUES PIPES KIMBERLITIQUES DU TERRITOIRE DE BAKWANGA



MASSIF A



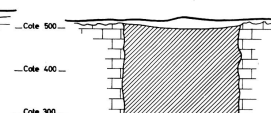
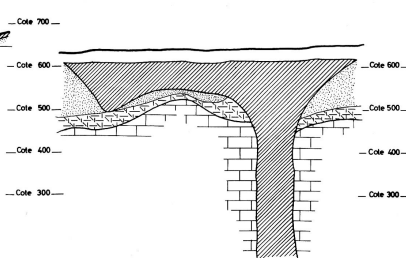
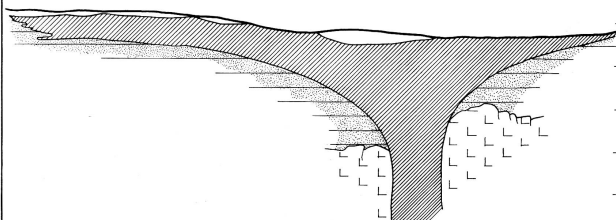
MASSIF V



MASSIF VII



MASSIF VIII

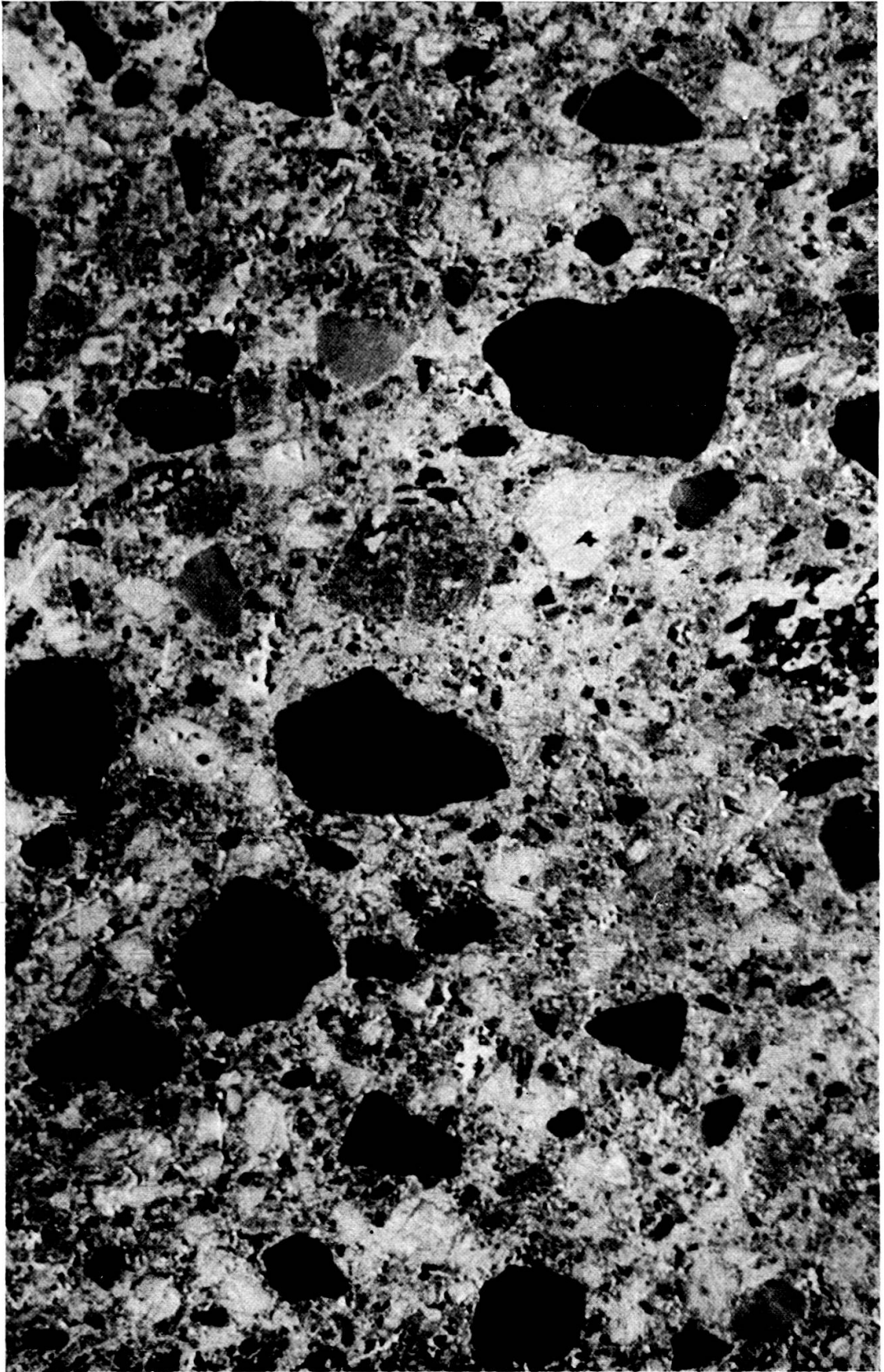


metres 0 100 200 300

J. Meunier 1931



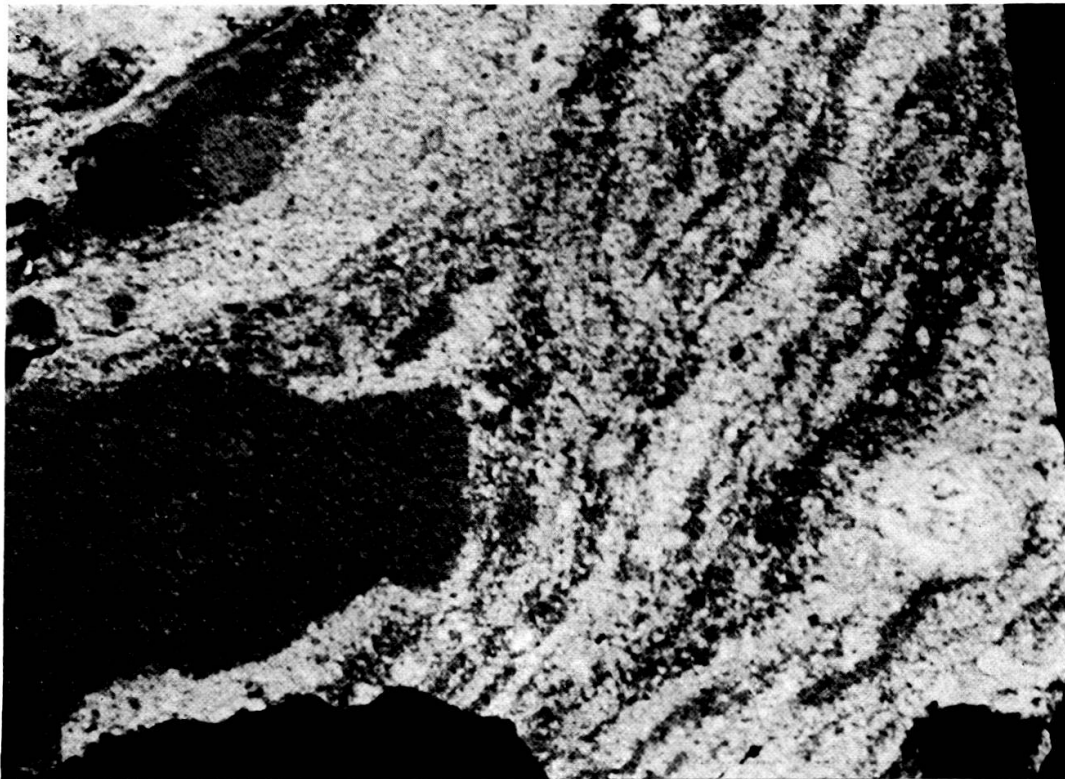
Aspect macroscopique de la brèche kimberlitique (en vraie grandeur)



Aspect macroscopique de la brèche kimberlitique (en vraie grandeur)

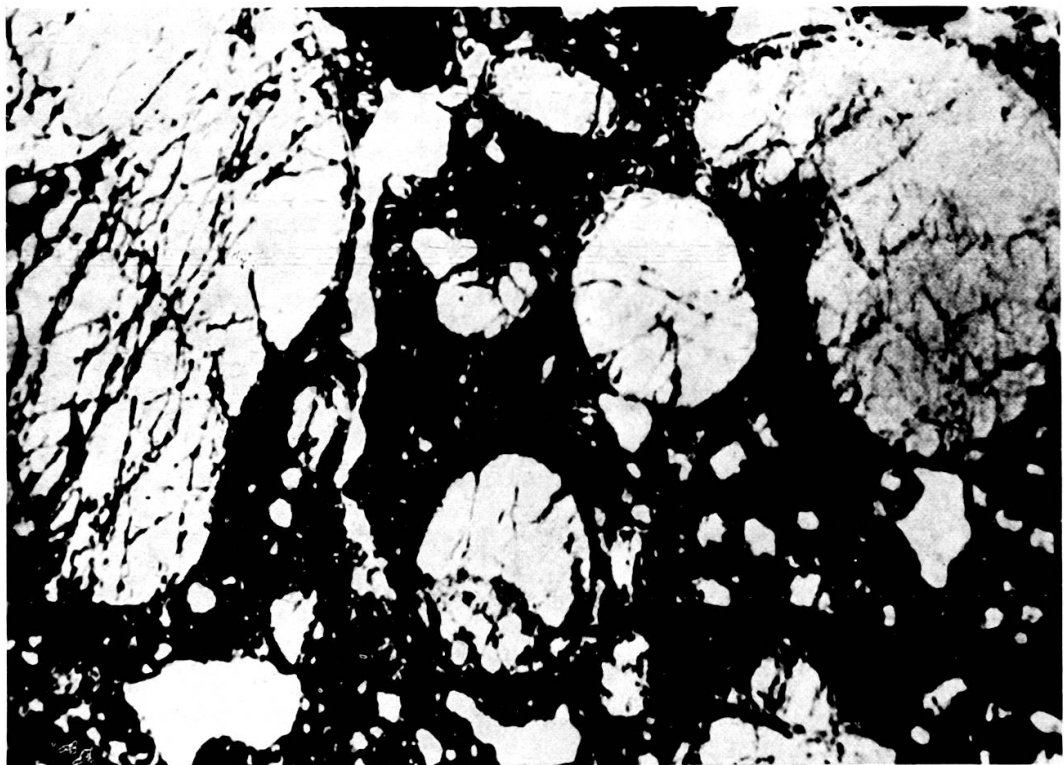
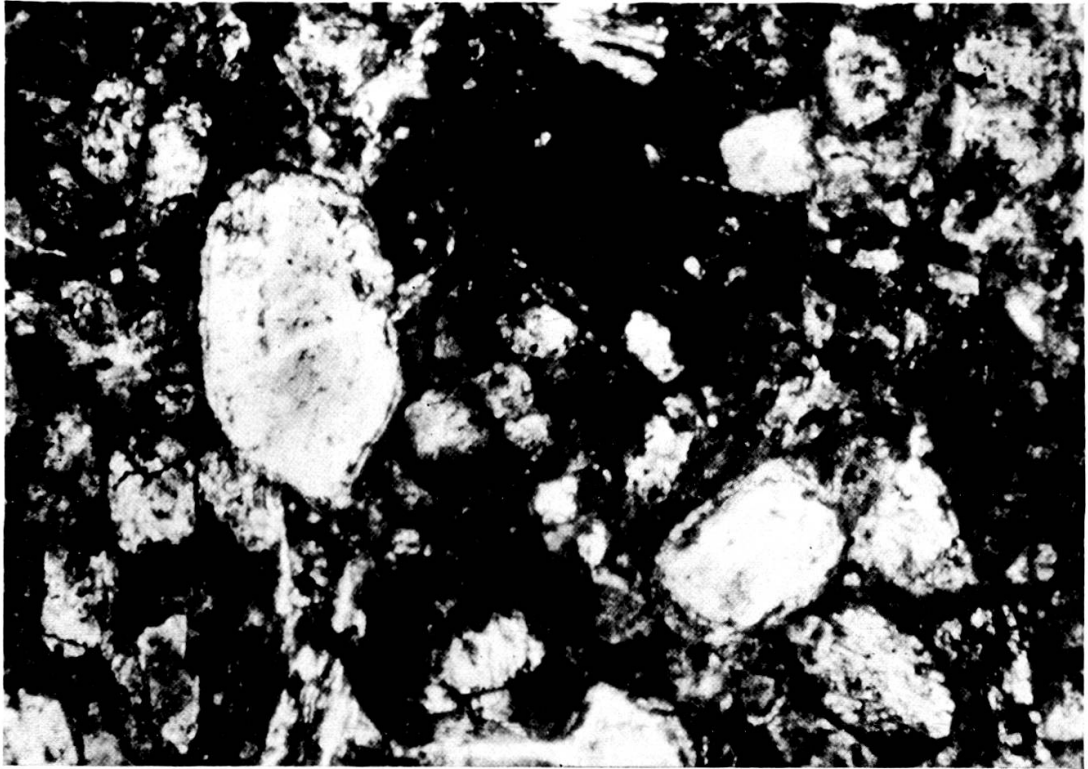


Brèche de grès mésozoïque (enclave trouvée dans la brèche kimberlitique).



Grès mésozoïque peu cohérent dans la brèche kimberlitique.

PLANCHE VII

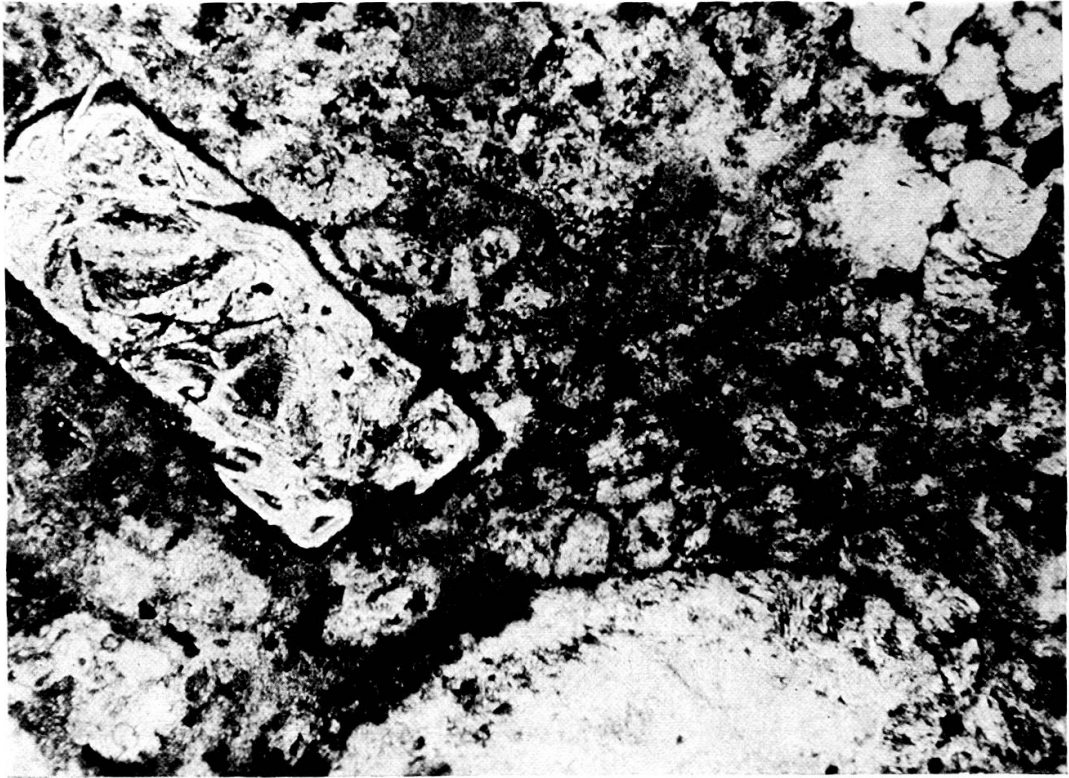


Microphotographies de brèche kimberlitique. La photographie du haut montre une kimberlite de Bakwanga, celle du bas une kimberlite d'Afrique du Sud.



Microphotographies de brèche kimberlitique. La photographie du haut montre une kimberlite de Bakwanga, celle du bas une kimberlite d'Afrique du Sud.

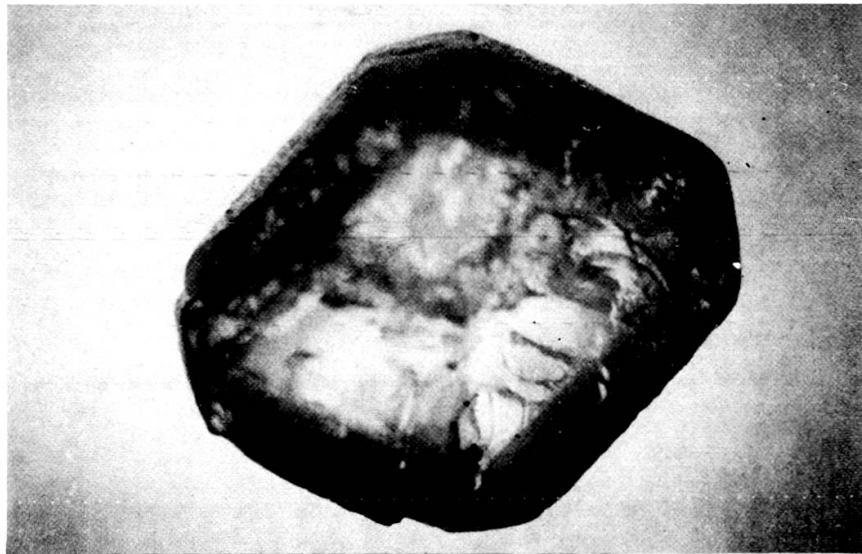
PLANCHE IX



Microphotographies de brèche kimberlitique. La photographie du haut montre une kimberlite de Bakwanga, celle du bas une kimberlite d'Afrique du Sud.



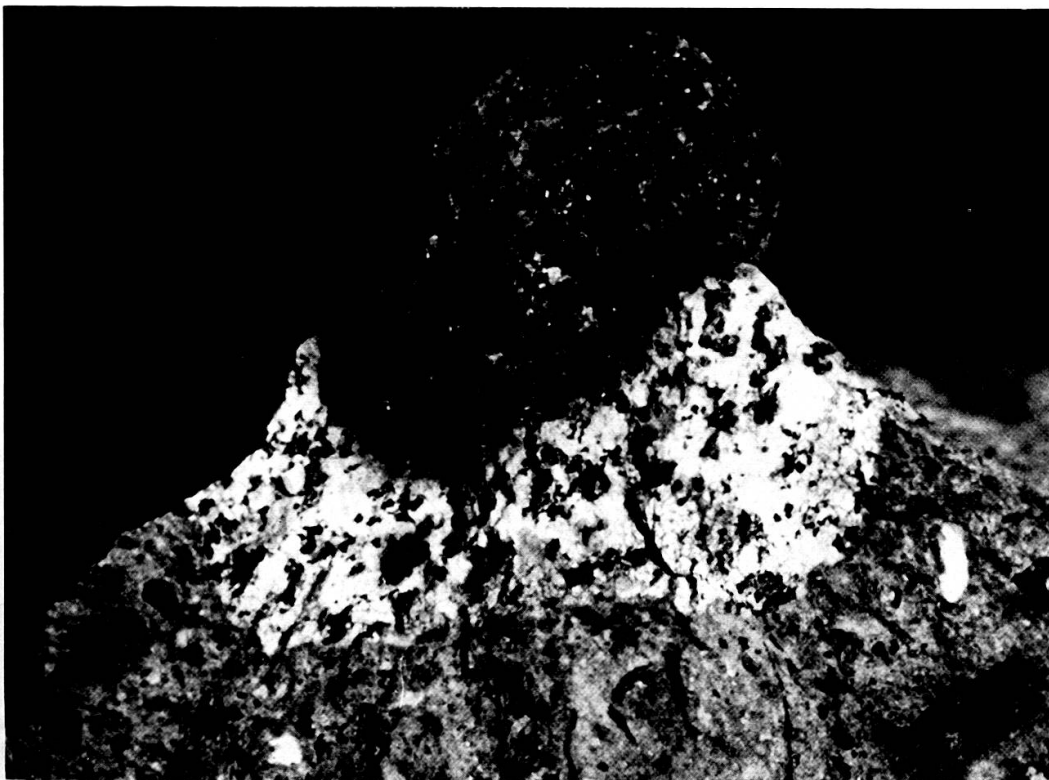
Diamant zoné.



Diamants « croutés ».



Diamant englobé dans la kimberlite.



Fragment de gabbro dans la brèche kimberlitique.
La kaolinisation périphérique est nettement visible.

