

# Planches

Objekttyp: **Chapter**

Zeitschrift: **Archives des sciences [1948-1980]**

Band (Jahr): **19 (1966)**

Heft 3

PDF erstellt am: **11.08.2024**

## **Nutzungsbedingungen**

Die ETH-Bibliothek ist Anbieterin der digitalisierten Zeitschriften. Sie besitzt keine Urheberrechte an den Inhalten der Zeitschriften. Die Rechte liegen in der Regel bei den Herausgebern.

Die auf der Plattform e-periodica veröffentlichten Dokumente stehen für nicht-kommerzielle Zwecke in Lehre und Forschung sowie für die private Nutzung frei zur Verfügung. Einzelne Dateien oder Ausdrucke aus diesem Angebot können zusammen mit diesen Nutzungsbedingungen und den korrekten Herkunftsbezeichnungen weitergegeben werden.

Das Veröffentlichen von Bildern in Print- und Online-Publikationen ist nur mit vorheriger Genehmigung der Rechteinhaber erlaubt. Die systematische Speicherung von Teilen des elektronischen Angebots auf anderen Servern bedarf ebenfalls des schriftlichen Einverständnisses der Rechteinhaber.

## **Haftungsausschluss**

Alle Angaben erfolgen ohne Gewähr für Vollständigkeit oder Richtigkeit. Es wird keine Haftung übernommen für Schäden durch die Verwendung von Informationen aus diesem Online-Angebot oder durch das Fehlen von Informationen. Dies gilt auch für Inhalte Dritter, die über dieses Angebot zugänglich sind.

## LÉGENDES DES FIGURES PLANCHE I

*Fig. 1 :* Microfaciès du niveau 5 de la coupe de la Gueyraz. Calcaire marneux et siliceux à « filaments » et radiolaires. « Aalénien. » Lum. //, gross. env. 19 ×.

*Fig. 2 :* Microfaciès du niveau 12 de la coupe de la Gueyraz. Calcaire noduleux rouge à *Saccocoma-Lombardia* et radiolaires. Tithonique moyen. Lum. //, gross. env. 19 ×.

*Fig. 3 :* Tuf cristallin à quartz, plagioclases et biotite chloritisée. Élément du conglomérat du Hundsrück, station 1. Permien. Lum. +, gross. env. 19 ×.

*Fig. 4 :* Microfaciès des calcaires spathiques bréchiques du type « macchia vecchia »: éléments sombres de calcaire fin rosé et ciment spathique grossier beige. Élément du conglomérat de la Mocausa, station 4. Lias inférieur. Lum. //, gross. env. 19 ×.

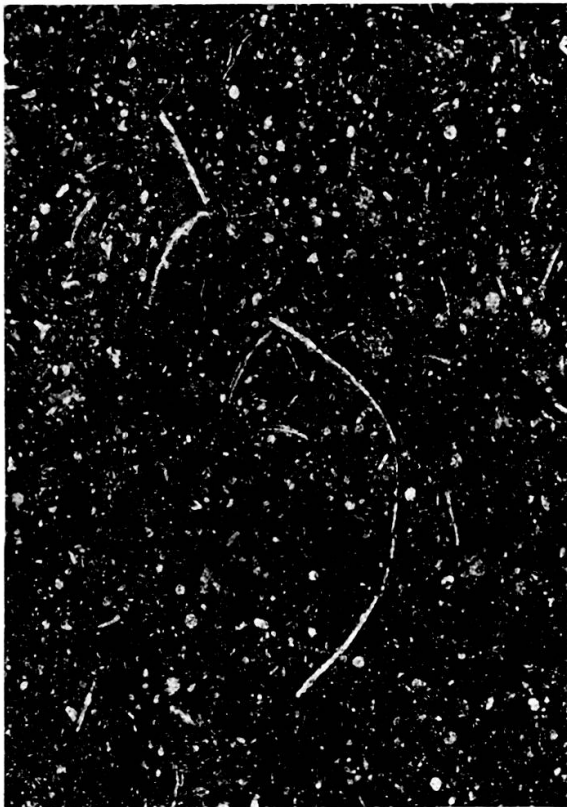


Fig. 1.



Fig. 2.



Fig. 3.



Fig. 4.

## LÉGENDES DES FIGURES PLANCHE II

*Fig. 1* : Microfaciès des calcaires spathiques fins, organogènes, à *Planinvoluta carinata* LEISCHN. Élément du conglomérat de la Mocausa, station 5. Rhétien. Lum. //, gross. env. 19 ×.

*Fig. 2* : Microfaciès des calcaires pseudo-oolithiques dolomitiques à *Microtubus communis* FLÜGEL. Élément du conglomérat de la Mocausa, station 15. Rhétien. Lum. //, gross. env. 19 ×.

*Fig. 3* : Microfaciès des calcaires oncolithiques à *Clypeina* sp. et foraminifères divers. Élément du conglomérat de la Mocausa, station 7. Malm. Lum. //, gross. env. 19 ×.

*Fig. 4* : Microfaciès des calcarénites pseudo-oolithiques dolomitiques et organogènes à algues (*Macroporella* sp.). Élément du conglomérat de la Mocausa, station 5. Trias moyen-supérieur. Lum. //, gross. env. 19 ×

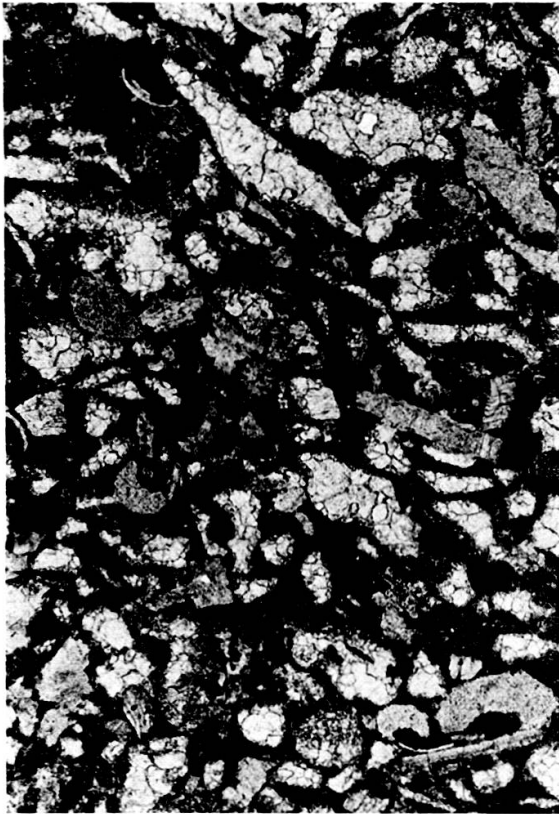


Fig. 1.



Fig. 2.

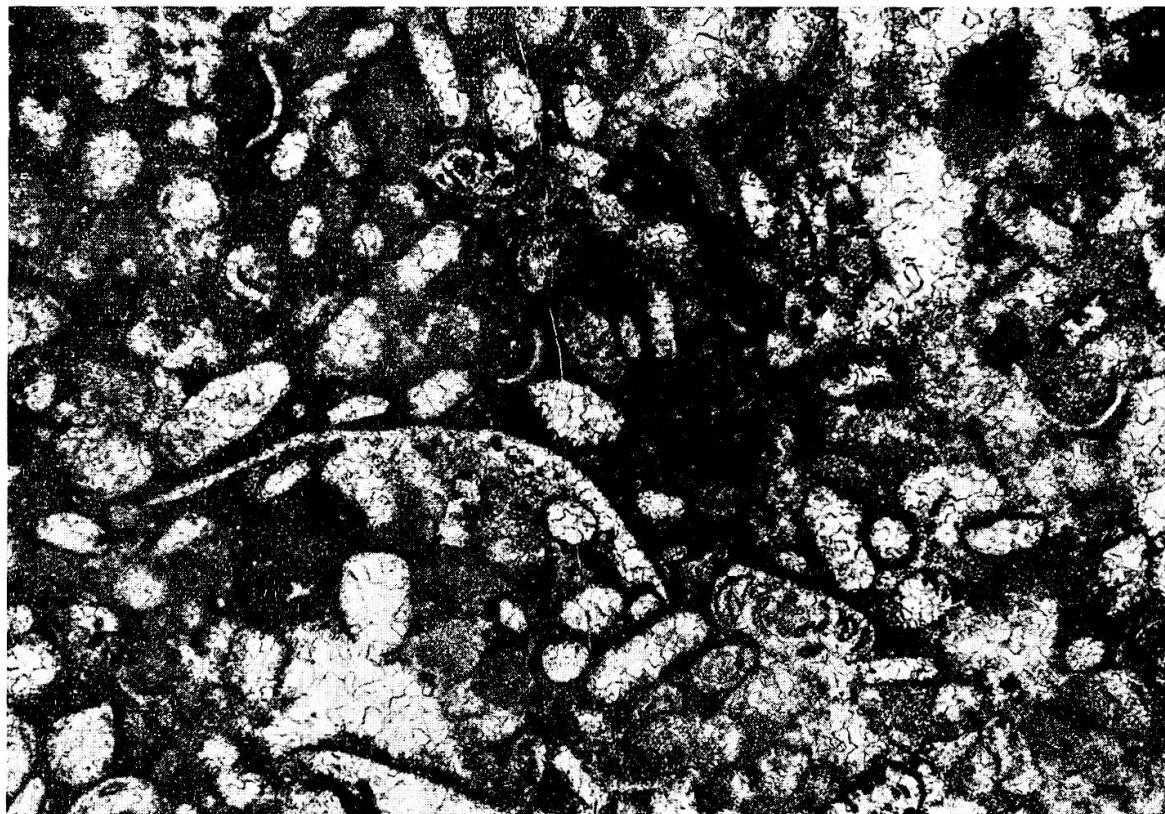


Fig. 3.

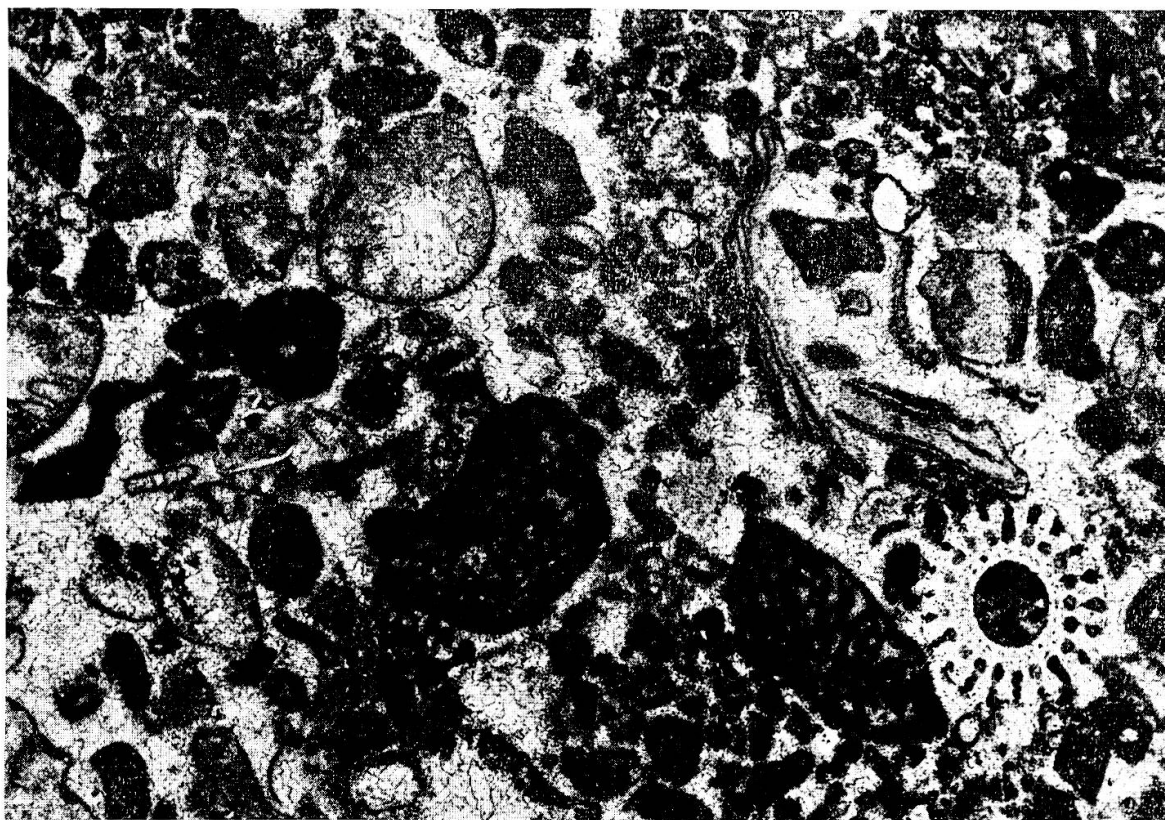


Fig. 4.





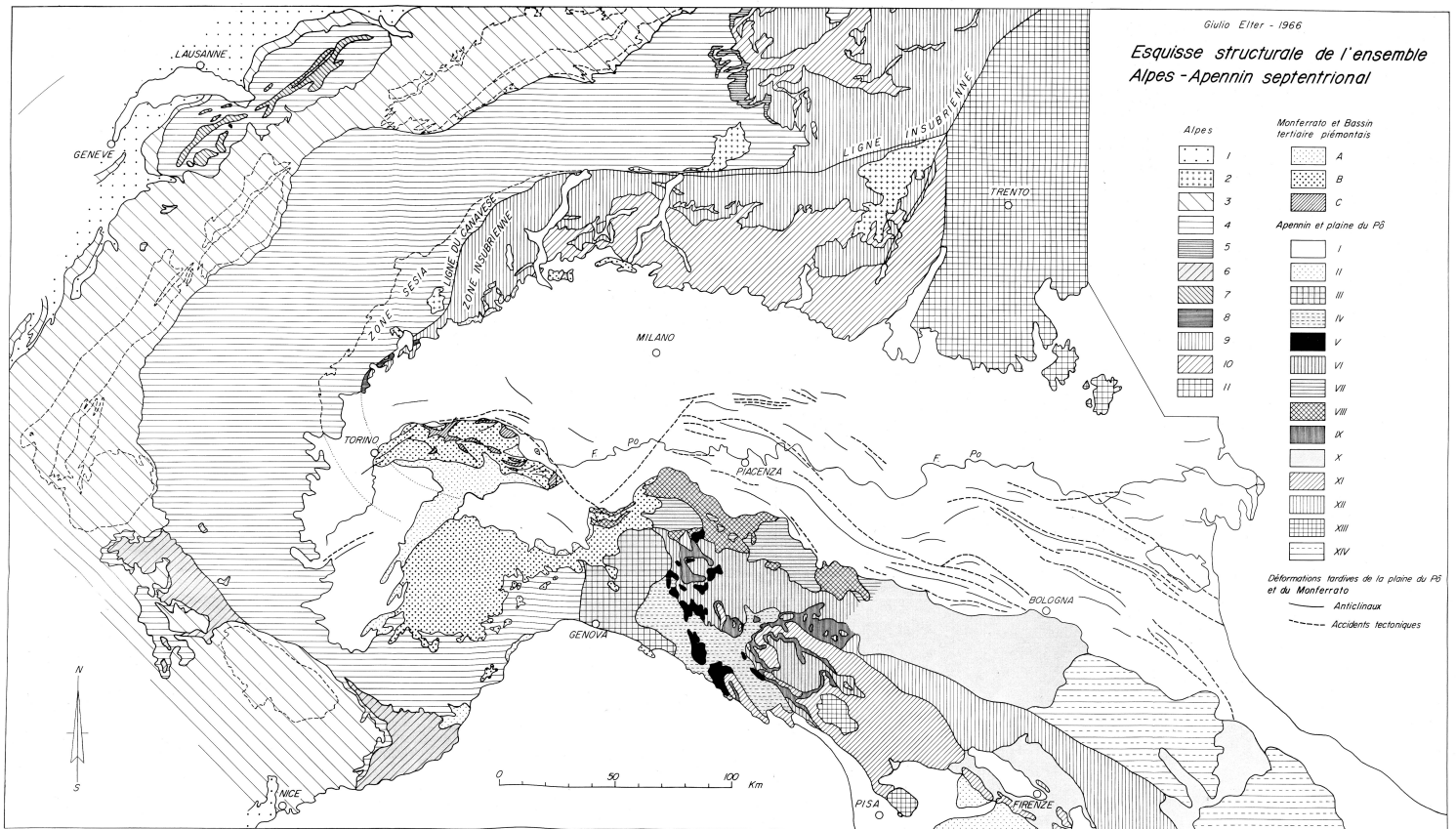
*Fig. 1* : Microfaciès des calcaires pseudo-oolithiques fins à foraminifères divers (*Aulotortus sinuosus* WEYNSCH.). Élément du conglomérat de la Mocausa, station 19. Trias supérieur. Lum. //, gross. env. 9,5 ×.



*Fig. 2* : Microfaciès des calcaires pseudo-oolithiques organogènes à algues, échinodermes et *Trocholina* spp. Élément du conglomérat de la Mocausa, station 16. Trias supérieur. Lum. //, gross. env. 9.5 ×.

Giulio Elter - 1966

Esquisse structurale de l'ensemble Alpes - Apennin septentrional



Esquisse structurale de l'ensemble Alpes-Apennin septentrional.

**Alpes :** 1) Tertiaire post-alpin et Jura. 2) Massifs intrazisés tardo-alpins (Traversella, Biella, Bregaglia, Adamello, etc.). 3) Zone externe (massifs cristallins externes, zone helvétique s. l., zone dauphinoise s. l., zone provençale s. l., etc.). 4) Zone pennique. 5) Nappe de la Piatta et ocailles d'Arona. 6) Flysch de l'Ubaye-Embrunais et des Alpes-Maritimes. 7) Nappe de la Simme s. l. 8) Mésozoïque du Canavese. 9) Infrastructure (Permio-Carboneifère compris) de la zone insubrienne, des unités austro-alpines et de la zone de Lombardie. 10) Couverture mésozoïque et tertiaire des unités austro-alpines et de la zone de Lombardie. 11) Alpes méridionales s. str.

**Monferrato et bassin tertiaire piémontais s. l. :** A) Pliocène. B) Oligo-Miocène. C) Sous-basement ligure du Monferrato.

**Apennin et plaine du Pô :** 1) Quaternaire et Tertiaire post-nappe (« Neo-astochione ») de la marge externe de l'Apennin. 2) Tertiaire post-nappe (« Neo-astochione ») de la Toscane maritime. 3) Nappe du Monte Antola. 4) Nappe du Monte Gottero. 5) Ophiolites de la ride du Bracon. 6) Nappe du Monte Cais. 7) Unité du Monte Cais. 8) Unité du Monte Pelice-Farini d'Orno-Monte Sporno, etc. 9) Nappe des « argiles et calcaires ». 10) Unités ligures indifférenciées. 11) Nappe toscane. 12) Unité de Bobbio-Pracchella-Faltrona. 13) Autochtone toscan. 14) Zone orientale.

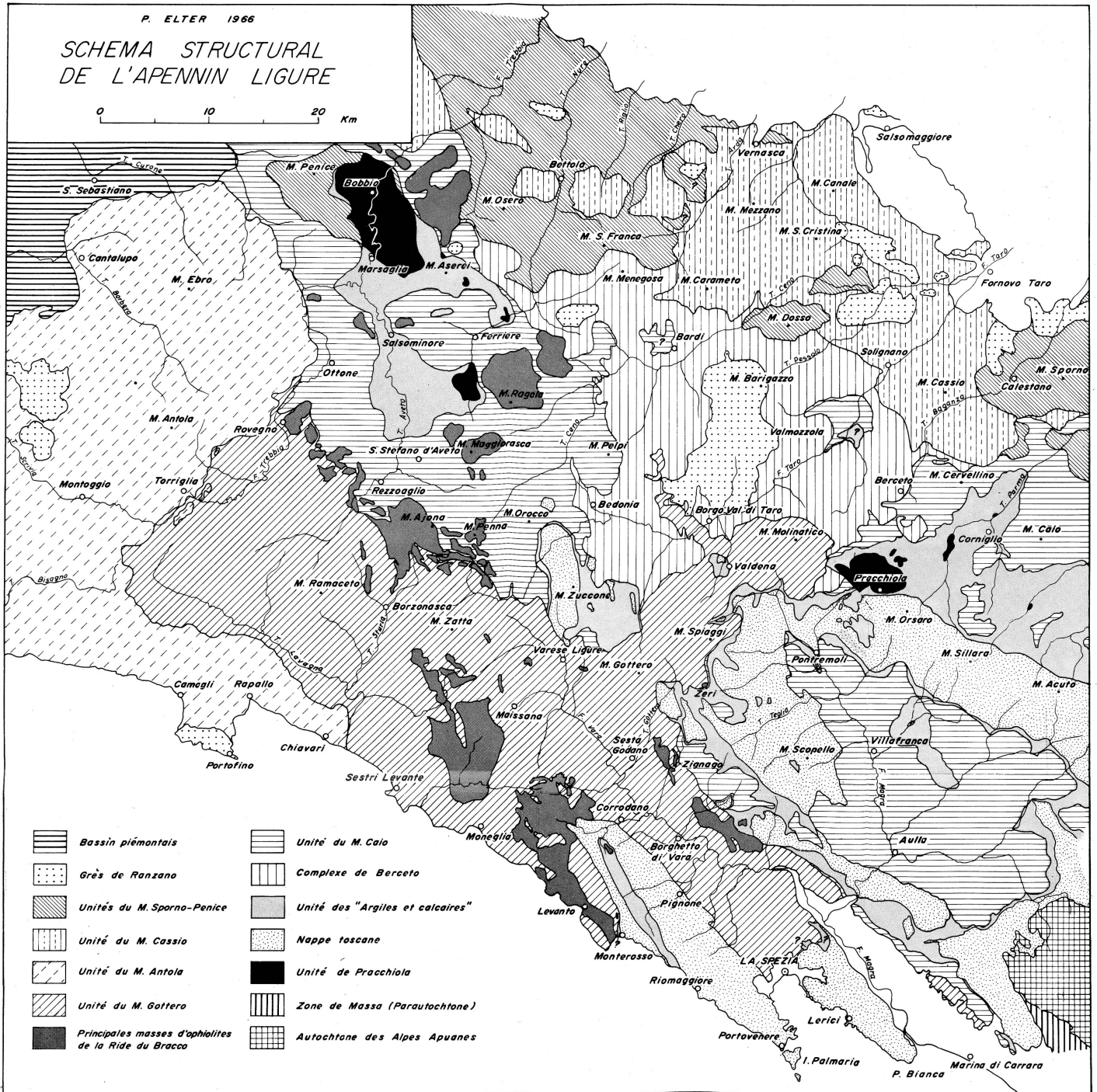


Schéma structural de l'Apennin ligure.

Dressé en grande partie d'après des observations et des levés personnels ou en collaboration avec G. RAGGI pour le côté ligure de l'Apennin et le haut Val Taro. Pour les autres régions, on a consulté les cartes géologiques de l'Italie au 1:100 000<sup>e</sup> et on a largement utilisé la carte au 1:100 000<sup>e</sup> de la Province de Parme (VENZO et alii, 1965) et la carte au 1:50 000<sup>e</sup> du Val Nure de BRAGA (1965). Les cartes schématiques de BONI (1961) et de SAMES (1963) ont également été consultées.