

Vitraux suisses

Autor(en): **M.T.**

Objektyp: **Article**

Zeitschrift: **Archives héraldiques suisses = Schweizerisches Archiv für Heraldik = Archivio araldico Svizzero**

Band (Jahr): **6 (1892)**

PDF erstellt am: **16.08.2024**

Persistenter Link: <https://doi.org/10.5169/seals-744525>

Nutzungsbedingungen

Die ETH-Bibliothek ist Anbieterin der digitalisierten Zeitschriften. Sie besitzt keine Urheberrechte an den Inhalten der Zeitschriften. Die Rechte liegen in der Regel bei den Herausgebern.

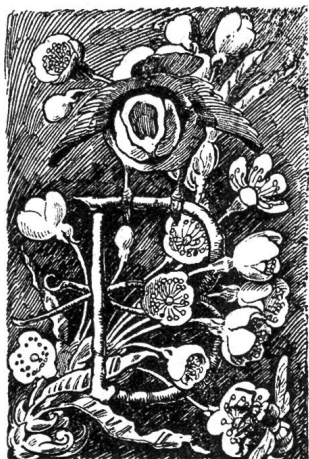
Die auf der Plattform e-periodica veröffentlichten Dokumente stehen für nicht-kommerzielle Zwecke in Lehre und Forschung sowie für die private Nutzung frei zur Verfügung. Einzelne Dateien oder Ausdrucke aus diesem Angebot können zusammen mit diesen Nutzungsbedingungen und den korrekten Herkunftsbezeichnungen weitergegeben werden.

Das Veröffentlichen von Bildern in Print- und Online-Publikationen ist nur mit vorheriger Genehmigung der Rechteinhaber erlaubt. Die systematische Speicherung von Teilen des elektronischen Angebots auf anderen Servern bedarf ebenfalls des schriftlichen Einverständnisses der Rechteinhaber.

Haftungsausschluss

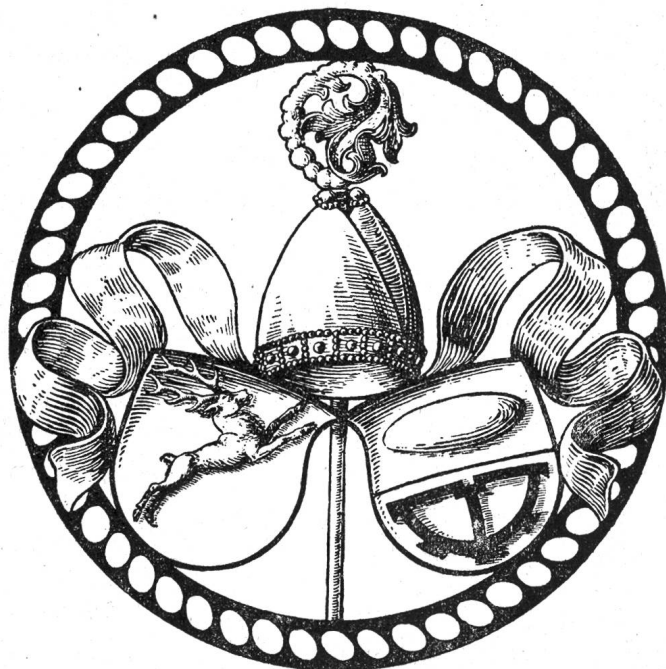
Alle Angaben erfolgen ohne Gewähr für Vollständigkeit oder Richtigkeit. Es wird keine Haftung übernommen für Schäden durch die Verwendung von Informationen aus diesem Online-Angebot oder durch das Fehlen von Informationen. Dies gilt auch für Inhalte Dritter, die über dieses Angebot zugänglich sind.

VITRAUX SUISSES



DANS l'église de Rötteln (Bâle) se trouve une peinture sur verre dont M. A. Walter-Ander Egg, l'un des membres fondateurs de la Société d'héraldique, nous a envoyé un dessin.

Les armoiries de cette verrière ne lui sont pas connues; celles de dextre sont : d'azur au cerf d'or, celles de senestre sont : coupé d'azur à une niche ou pain d'or et d'or à la demi-roue de moulin de sable. La crosse épiscopale



Peinture sur verre de l'église de Rötteln. (D'après le dessin original de M. A. Walter-Ander Egg.)

est d'or, la mitre d'argent rehaussée d'or et de perles blanches, les deux rubans verts, le fond carmin et le bord noir, orné de figures ovales de couleur brune. Tous les vitraux disséminés en Suisse offrent un grand intérêt et leur fragilité exige qu'on relève au moins le dessin de chacun d'eux soigneusement; on évitera ainsi leur disparition parfois totale occasionnée par les incendies en particulier. Nous venons d'apprendre que le Conseil fédéral a fait acquisition dernièrement d'un vitrail montrant, sur un cadre gothique ovale sur champ rouge et pré fleuri, les armoiries fribourgeoises penchées, et, au-dessus, les armoiries de l'Empire avec casque et lambrequins, supportées par deux lions; dans les angles, deux singes.

M. T.