

Internationale Chronik = Chronique internationale

Objektyp: **Group**

Zeitschrift: **Archivum heraldicum : internationales Bulletin = bulletin international = bollettino internazionale**

Band (Jahr): **73 (1959)**

Heft 1

PDF erstellt am: **30.06.2024**

Nutzungsbedingungen

Die ETH-Bibliothek ist Anbieterin der digitalisierten Zeitschriften. Sie besitzt keine Urheberrechte an den Inhalten der Zeitschriften. Die Rechte liegen in der Regel bei den Herausgebern.

Die auf der Plattform e-periodica veröffentlichten Dokumente stehen für nicht-kommerzielle Zwecke in Lehre und Forschung sowie für die private Nutzung frei zur Verfügung. Einzelne Dateien oder Ausdrucke aus diesem Angebot können zusammen mit diesen Nutzungsbedingungen und den korrekten Herkunftsbezeichnungen weitergegeben werden.

Das Veröffentlichen von Bildern in Print- und Online-Publikationen ist nur mit vorheriger Genehmigung der Rechteinhaber erlaubt. Die systematische Speicherung von Teilen des elektronischen Angebots auf anderen Servern bedarf ebenfalls des schriftlichen Einverständnisses der Rechteinhaber.

Haftungsausschluss

Alle Angaben erfolgen ohne Gewähr für Vollständigkeit oder Richtigkeit. Es wird keine Haftung übernommen für Schäden durch die Verwendung von Informationen aus diesem Online-Angebot oder durch das Fehlen von Informationen. Dies gilt auch für Inhalte Dritter, die über dieses Angebot zugänglich sind.

Souveraine en or et de la couronne grand-ducale. La hampe du drapeau supporte un lion héraldique d'or (métal plein) et est cravatée d'une écharpe aux couleurs de l'ordre d'Adolphe de Nassau, bleu violacé, liséré d'orange, couleurs de la dynastie, les deux extrémités frangées d'or. Il s'agit là du drapeau de l'Armée, plus particulièrement de la Garde Grand-Ducale. Les diverses unités dont se compose notre force armée sont réunies en un « Groupement Tactique Régimentaire ». Ce G.T.R. arbore l'étendard tricolore (120 cm × 90 cm) avec au centre de la bande médiane, l'écu national, tenu par deux lions, la couronne grand-ducale sommant l'écu se trouve à hauteur de la partie inférieure de la bande rouge. Sur la bande bleue l'inscription en lettres d'or « Groupement Tactique Régimentaire ». Le revers est identique à l'avant. Aux quatre coins le monogramme de la Souveraine, sommé de la couronne, le tout en or. La cravate et les franges entourant les trois côtés du drapeau sont aux couleurs de la dynastie. A l'extrémité de la hampe, le lion luxembourgeois sur piédestal (coulé en aluminium et éloxé). La description des drapeaux des bataillons et fanions des compagnies ou batteries ne saurait rentrer dans le cadre de cet aperçu succinct.

Pour terminer précisons que l'élévation du duché à l'échelon de grand-duché ne s'est faite qu'après le Congrès de Vienne (9.VI.1815) et non pas dès 1814 déjà comme l'écrit l'auteur. On sait que cette attribution du titre pompeux de Grand-Duché cachait en réalité de sensibles pertes en territoires, conséquences du second morcellement de l'ancien duché, pertes que ne compensaient qu'imparfaitement quelques agrandissements du côté de l'ancien duché de Bouillon et de la principauté de Liège. Le tout, partie intégrante de la Confédération Germanique, sous la souveraineté personnelle de Guillaume I^{er}, prince d'Orange-Nassau, Roi des Pays-Bas, en compensation de ses droits aux possessions héréditaires des Nassau en Allemagne.

Robert Matagne

Référendaire du Conseil Héraldique du Luxembourg,
membre corr. Institut Grd-Ducal, sect. hist.

Internationale Chronik — Chronique internationale

SUÈDE. — Le Ve Congrès international des Sciences généalogique et héraldique - Stockholm 1960. — Le Bureau des Congrès vient de donner, par la voie du *Parchemin* (6^e série, n^o 48, février 1959), les premières informations relatives au prochain Congrès international.

Le Comité suédois, qui a repris la permanence dudit Bureau des mains du Comité belge, a son siège à *Stockholm O, Riddargatan, 11 B*. Il est constitué par les personnalités suivantes :

Président: Baron Carl HAMILTON af HAGEBY, président de la Maison de la Noblesse;

Vice-président: M. Ingvar ANDERSSON, directeur général des Archives nationales et président de la Commission héraldique de l'Etat;

Secrétaire général: M. C. Gunnar SCHEFFER, directeur du Service Héraldique de l'Etat;

Membres: Cte Carl BERNADOTTE af WISBORG, président de l'Association de la Noblesse non-introduite; Lt.-col. Börje FURTENBACH, président de la « Genealogiska Föreningen/Riksförening för Slaktforskning »; M. Kurt JUNGSTEDT, membre de la Commission héraldique de l'Etat; M. Wilhelm THAM, membre de la Direction de la Maison de la Noblesse; M. Bengt THORDEMAN, directeur des Monuments historiques, membre de la Commission héraldique de l'Etat.

Le Ve Congrès se déroulera à Stockholm, concurremment avec le XI^e Congrès international des Sciences historiques, du 21 au 28 août 1960. Il tiendra ses assises dans le Palais de la Noblesse (Riddarhuset), mis dès à présent à sa disposition.

Le Parchemin donnera en temps utile tous les renseignements complémentaires nécessaires pour la participation au Congrès.

PAYS-BAS. — Le 75^e anniversaire de la Koninklijk Nederlandsch Genootschap voor Geslacht- en Wapenkunde (Société Royale de Généalogie et d'Héraldique des Pays-Bas). — La doyenne des sociétés néerlandaises de généalogie et d'héraldique a commémoré en 1958 un anniversaire exceptionnel, celui de sa fondation le 24.I.1883 et celui de la parution, interrompue seulement par une année d'occupation, de son bulletin *De Nederlandsche Leeuw*, par diverses manifestations dignes de sa longévité et de sa vitalité grandissante. En effet, ce quart de siècle a été marqué par une progression enviable concrétisée

par les chiffres suivants: membres en 1933, 538, membres en 1958, 985; revues échangées en 1958, 140; volumes de la bibliothèque: 7000 en 1933, 17 500 en 1958.

Disposant des ressources en locaux, personnel et cotisations nécessaires à l'accomplissement de ses objectifs statutaires, cette société modèle a voulu laisser des souvenirs durables de son 75^e anniversaire.

Une médaille commémorative en argent et bronze (60 mm de diamètre, 7,50 et 30 fls), dont l'avvers est inspiré du sceau équestre de Gérard sgr de Voorne, chevalier vivant au XIV^e siècle, et dont le revers reproduit le lion néerlandais, insigne de l'association, a été frappée et fera la joie de nombreux numismates (voir « *Archivum Heraldicum* » 1958, *Bulletin* 2-3, p. 46).

Un « *kwartierstatenboek* » ou recueil de tableaux d'ascendances, anciens et modernes, au nombre de 318, est venu enrichir la littérature hollandaise. Avec raison, ces tableaux de 16 quartiers ne se limitent pas à reproduire seulement des noms, des dates ou des quartiers de noblesse, mais fournissent des matériaux de qualité aux sociologues et historiens qui y trouveront une somme considérable de données variées qu'ils auraient eu de la peine à réunir seuls. Cet ouvrage a connu le succès de souscription escompté et les exemplaires d'un tirage dépassant le millier qui sont encore disponibles au prix de 25 fls sont peu nombreux.

Un numéro spécial du « *Nederlandsche Leeuw* », d'un volume triple, a constitué la livraison de juin de ce mensuel si remarquable et apprécié et dont l'ensemble constitue une documentation primordiale. On y lira avec plaisir une étude approfondie de la méthode généalogique, indispensable à ceux qui voient en la généalogie davantage qu'un « hobby » ou un vain passe-temps.

Une assemblée générale et jubilaire, tenue au Prinsenhof à Delft le 12 juillet, en présence d'un représentant du ministre de l'Instruction, des Arts et des Sciences (qui remit au Jonkheer C. C. van Valkenburg, une des chevilles ouvrières de la société, les insignes d'officier de l'Ordre d'Orange-Nassau, décernés par S.M. la Reine des Pays-Bas), fut l'occasion de faire le point des nombreuses réalisations à l'actif de la société depuis 25 ans, ainsi que des initiatives et projets en cours. La Société Royale de Généalogie et d'Héraldique des Pays-Bas est une société scientifique et c'est en vain qu'on y chercherait les traces de l'immobilisme sclérosé de tant d'académies, dont l'activité se situe surtout sur le plan honorifique. Cette mémorable journée se termina par un banquet (habit et décorations!) au Kursaal de Scheveningen, réunissant une soixantaine de membres, dont plusieurs avaient assisté jadis au 50^e anniversaire. De nombreux télégrammes, tant officiels que des milieux généalogiques néerlandais et internationaux, vinrent témoigner de la très haute estime dont jouit la société jubilaire.

Enfin une attrayante exposition anniversaire, ouverte le 21 juin par le secrétaire d'Etat à l'Instruction et aux Arts et Sciences et clôturée le 10 août après avoir enregistré 11 323 entrées, s'est tenue dans le cadre sévère, chargé d'histoire et de quelle histoire, du Prinsenhof à Delft (c'est là que Guillaume d'Orange, père de la patrie, tomba sous les balles d'un misérable) qui est devenu un remarquable centre d'activité artistique sous la direction éclairée de M. Bolten.

Cette exposition groupait quelque 350 objets et documents catalogués, choisis avec discernement, disposés avec goût et répartis en trois rubriques: généalogie, héraldique, généalogie et héraldique dans l'art. Deux sections étaient en outre consacrées aux ordres de chevalerie et à une documentation généalogique de base, le tout exclusivement néerlandais. Le catalogue, un in-8^o de 112 pages, d'une typographie élégante et enrichi de 24 reproductions, est rédigé avec soin et pour la première fois en la matière, croyons-nous, renvoie à la « littérature ».

Les expositions de tous genres qui depuis une cinquantaine d'années se multiplient à un rythme de plus en plus accéléré et les progrès des connaissances, ont imposé peu à peu une technique nouvelle: montrer moins, montrer seulement le meilleur ou ne montrer que du bon, montrer mieux. L'exposition « *De Nederlandsche Leeuw 1958* », à laquelle ont participé, outre S.M. la Reine, quelque 40 institutions publiques et autant de collectionneurs privés, répondait à cet égard aux exigences des amateurs avertis. Sa qualité la fit apprécier par tous les visiteurs, quel que soit leur pays d'origine, les Belges en particulier la qualifièrent de sensationnelle. Venant après ses devancières: La Haye 1880 et 1933, elle constituait mieux encore qu'un témoignage décisif de l'importance acquise par les études généalogiques et héraldiques aux Pays-Bas et du niveau élevé qu'elles y ont atteint; elle mettait en évidence l'admirable esprit d'entente et de coordination qui anime à tous les échelons de la recherche les fervents de ces sciences auxiliaires de l'histoire, au sens le plus large du mot.

Une trentaine de Belges, qui allèrent voir l'exposition à Delft le jour de sa clôture, rendirent ensuite une visite au Centraal Bureau voor Genealogie à La Haye.

Chev. J. P. Ruzette et P. E. Claessens.

DANEMARK. — Une bibliographie héraldique danoise. — Félicitons le Danemark de posséder une nouvelle bibliographie héraldique complète et étendue. Elle a été dressée par M. Sven Tito Achen, héraldiste bien connu depuis qu'il a remporté, à un concours radiophonique danois, un prix de 10 000 couronnes par ses connaissances héraldiques. Cette œuvre forme la livraison n° 29 du *Vaabenførende slægter i Danmark*; elle se vend aussi séparément.

La bibliographie d'Achen est divisée en huit chapitres précédés d'une courte introduction. Les rubriques en sont: I, l'art héraldique; II, les armoiries de l'Etat; III, les armoiries de famille; IV, les armoiries ecclésiastiques; V, les armoiries communales, etc.; VI, corporations; VII, jurisprudence; VIII, divers. Le chapitre sur la jurisprudence a été écrit par un juriste, M. Ernst Verwohlt. La bibliographie donne la liste non seulement des livres, mais aussi des articles parus dans les journaux et les revues, classés par ordre chronologique dans chaque chapitre à l'exception des comptes rendus, qui sont placés immédiatement après l'œuvre qu'ils décrivent. Mentionnons que la bibliographie donne la date des confirmations officielles des armoiries communales publiées dans le journal officiel, le *Statstidende*. Regrettons l'absence d'une liste alphabétique des noms d'auteur; cela est toutefois une remarque peu importante. Recommandons vivement la bibliographie de M. Achen à tous ceux qui s'intéressent à l'héraldique très riche du Danemark.

Arvid Berghman.

GESELLSCHAFTSCHRONIKEN — CHRONIQUE DES SOCIÉTÉS



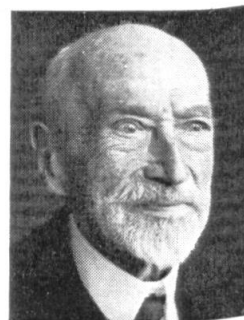
Schweizerische Heraldische Gesellschaft Société Suisse d'Héraldique

Dr. H. R. von FELS, Präsident, Goethestrasse 23, St. Gallen.

Assemblée générale 1959. — Notre réunion annuelle aura lieu en Argovie les 6 et 7 juin. La première journée se passera à Aarau dont les richesses héraldiques nous seront présentées. Nous visiterons le lendemain le château de Lenzbourg et le couvent de Muri où nous pourrions admirer une suite de remarquables vitraux armoriés anciens. Nous espérons que nos membres viendront nombreux à cette assemblée aussi enrichissante pour l'esprit que pour l'amitié.

† **Dr Edmond de Reynier, 1860-1958.** — Membre dévoué de la Société Suisse d'Héraldique durant soixante ans, notre doyen, s'est éteint en décembre, presque centenaire. Le Dr Edmond de Reynier, fils, petit-fils, frère, père et oncle de médecins, appartenait à une famille du Refuge français à Neuchâtel. Nul comme lui ne connaissait la grande et la petite histoire des familles et demeures de sa ville natale. Tant que sa santé le lui permit, il prit part fidèlement à nos assemblées générales où tous appréciaient son urbanité d'un autre siècle et son érudition. Bien que n'ayant rien publié, il a maintenu haut le flambeau de l'héraldique en terre neuchâteloise.

O. C.



Société Française d'Héraldique et de Sigillographie

Siège social: 113, rue de Courcelles, Paris XVII^e.
Président: MEURGEY DE TUPIGNY

La Société a continué ses réunions mensuelles au cours desquelles ont été présentées les principales communications suivantes:

M. Bernard Mahieu: *Les armoiries de SS. le Pape Jean XXIII*. — M. Gaya y Delrue: *Lettres de noblesse espagnole* (Cartas ejecutorias de hidalguía). — M. Pierre Brière: *Les familles de Machecoul*. — *Les armes des seigneurs qui ont possédé l'Ostrevant et le Douaisis*. — M. Paul Adam: *Filiations des familles ayant porté des écus au chevron ou des écus échiquetés*. — M. Meurgey de Tupigny: *Carreau émaillé aux armes de Jean de Fontette, abbé de Saint-Seine*