

**Zeitschrift:** Archives héraldiques suisses = Schweizer Archiv für Heraldik = Archivio araldico svizzero : Archivum heraldicum

**Band:** 105 (1991)

**Heft:** 1-2

**Artikel:** Héraldique de la vaisselle sacrée vaudoise

**Autor:** Jéquier, Michel / Forel, François

**DOI:** <https://doi.org/10.5169/seals-745710>

### **Nutzungsbedingungen**

Die ETH-Bibliothek ist die Anbieterin der digitalisierten Zeitschriften. Sie besitzt keine Urheberrechte an den Zeitschriften und ist nicht verantwortlich für deren Inhalte. Die Rechte liegen in der Regel bei den Herausgebern beziehungsweise den externen Rechteinhabern. [Siehe Rechtliche Hinweise.](#)

### **Conditions d'utilisation**

L'ETH Library est le fournisseur des revues numérisées. Elle ne détient aucun droit d'auteur sur les revues et n'est pas responsable de leur contenu. En règle générale, les droits sont détenus par les éditeurs ou les détenteurs de droits externes. [Voir Informations légales.](#)

### **Terms of use**

The ETH Library is the provider of the digitised journals. It does not own any copyrights to the journals and is not responsible for their content. The rights usually lie with the publishers or the external rights holders. [See Legal notice.](#)

**Download PDF:** 09.11.2024

**ETH-Bibliothek Zürich, E-Periodica, <https://www.e-periodica.ch>**

# Héraldique de la vaisselle sacrée vaudoise

MICHEL JÉQUIER et FRANÇOIS FOREL

L'exposition «Trésors d'art religieux en Pays de Vaud» a été l'occasion en 1982 d'un inventaire de tous les objets d'art sacré du Canton de Vaud<sup>1</sup>. Parmi eux, la vaisselle liturgique (argenterie et étains) présente pour l'héraldiste un intérêt considérable, car beaucoup de ces objets sont ornés d'armoiries, parfois inconnues, de paroisses, de communes ou de particuliers (donateurs, autorités locales, pasteurs).

Notre intention était de reproduire les photographies de ces documents<sup>2</sup>; les circonstances malheureusement ne nous ont pas permis de le faire; les clichés manquants sont donc remplacés par des dessins faits (par François Forel) lors de l'inventaire. Nous nous dispensons de reproduire les armoiries ne présentant aucun élément héraldique ou artistique nouveau (quelques communes, cantons de Vaud ou de Berne) de même que celles qui ont été publiées ailleurs.

Notre inventaire héraldique s'arrête avec la fin du XVIII<sup>e</sup> siècle, l'intérêt héraldique et artistique diminuant ensuite considérablement.

Les pièces faisant l'objet de ce catalogue sont disséminées dans les paroisses – où elles servent encore – et dans les musées. C'est pourquoi, au lieu d'un ordre géographique ou alphabétique, nous avons suivi l'ordre du catalogue en reprenant sa numérotation qui, à peu de chose près, respecte l'ordre chronologique; un index alphabétique des armoiries mentionnées figure à la fin de ce travail.

Ajoutons que si plusieurs orfèvres et potiers d'étain sont connus par leur poinçon (leur liste figure dans le catalogue de 1982), nous ne savons rien des graveurs, dont plusieurs sont d'excellents artistes; ils restent malheureusement anonymes, mais n'en ont pas moins droit à notre reconnaissance, voire à notre admiration<sup>3</sup>.

## Notes

<sup>1</sup> *Trésors d'art religieux en Pays de Vaud*, Musée historique de l'Ancien Evêché (act. Musée historique de Lausanne), 1982. Ce volume de 380 p., richement illustré, donne une description précise (matière, taille, poids) avec photographies de tous les objets exposés. Ceux qui ont été recensés mais non exposés sont décrits et dessinés par François Forel sur des fiches déposées au Musée cantonal d'archéologie et d'histoire de Lausanne.

<sup>2</sup> La qualité des clichés photographiques est variable, ce qui tient aux conditions de leur exécution.

<sup>3</sup> L'un de nous (Michel Jéquier) a relevé ailleurs la carence de nos connaissances sur ce sujet (*AHS*, Annuaire 1981, p. 83-86).

## I. Argenterie

73 *Palézieux* à Palézieux, XVI<sup>e</sup> s.

Ecu triangulaire, coupé (d'or) au lion issant (de gueules) et de sable plain.

Ces armes des anciens sires de Palézieux (éteints au XIV<sup>e</sup> s.), reprises officiellement par la commune en 1921, figurent ici pour la première fois comme blason de la commune ou de la paroisse.





102 *Berne* à Morges, XVI<sup>e</sup> s.

Cette belle gravure, simple et isolée, figure sur une coupe d'argent sous le pied de laquelle se trouve un poinçon à l'ours (102bis).



104 *Thormann* à Gingins, 1573

L'écu de Georges Thormann – un portail fermé – dans un cartouche est celui du donateur qui fut gouverneur de Bonmont (1568–1575) et mourut en 1577.



159 – à Concise, mêmes armes couronnées dans un cartouche Louis XIV sur une coupe donnée en 1708 par Gabriel Thormann (1654–1713).

106 *Manlich* à Bettens, fin XVI<sup>e</sup> s.

Ecu coupé (de sable) au lion passant (d'or) et contourné à la demi-roue de moulins (de sable) défailante en chef et mouvante du trait.

Christophe Manlich, bourgeois de Genève, acquit en 1560 la seigneurie de Dailens et de Bettens et en 1571 la bourgeoisie de Berne (AV); nous ne savons pourquoi ici le lion est contourné, l'autre coupe de la paire (dont elle est la copie exacte inv. N<sup>o</sup> 77) ne portant pas de gravure héraldique mais une croix et datant du XV<sup>e</sup> s.



111 *Allinges-Mionnas* à Colombier, 1614

Cette coupe-hanap d'argent, au poinçon strasbourgeois porte à sa partie supérieure les écus de Strasbourg et de Genève dans un décor Renaissance. La partie inférieure porte une gravure, sans doute plus récente, aux armes d'Allinges (de gueules à la croix d'or) avec les initiales d'Isaac et de son père Bernard et un deuxième écu aux armes de la femme de ce dernier, Françoise de Mionnas (coupé d'azur et de gueules à la fasce d'argent frettée de sable brochante). Sous

les deux écus, 1614. Et un troisième petit écu portant une marque de maison (non identifié).



112-113-114 *Bellujon* à Commugny, vers 1625

Daniel de Bellujon, baron de Villeneuve et de Roquemore acquit la baronnie de Coppet en 1621 et mourut en 1630; son fils revendit la baronnie en 1657.

Armes: (d'azur) à trois points ondes en pal (d'or) au chef (d'azur) à 3 étoiles d'or. Casque de profil avec lambrequins et cimier: une étoile.



116 *Gottrau* à Bioley-Magnoux, 1631

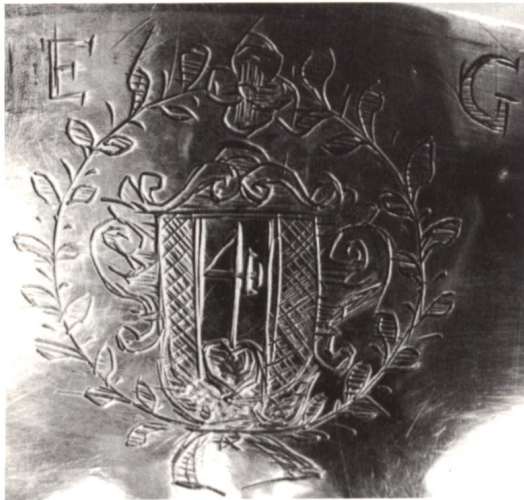
Elizabeth Gottrau, femme de Petermann d'Erlach, fut reçue bourgeoise de Bioley en 1631.

Dans une couronne de feuillage au dessus des initiales FEG, l'écu (de gueules) au pal d'or, chargé d'un cœur du champ et d'où naît un chiffre 4 à la traverse recroisetée.





118 I.M. à Château d'Oex  
Ecu non identifié au bouquetin issant  
(Mellet?).



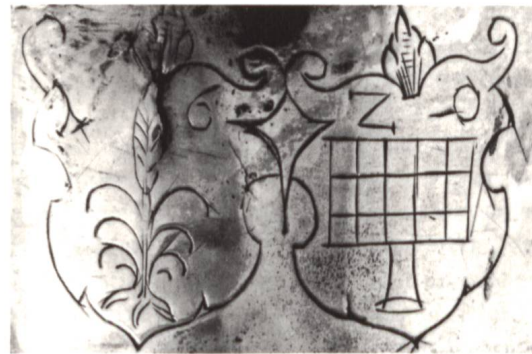
122 Constantine et Villars-le-Grand, 1620,  
à Constantine  
Constantine: une plante de roseau arraché en pal.

117 *Marmin* à Mollens, 1645

Ces armes, non signalées par D.L. GALBREATH, *Armorial vaudois*, portent une ancre accompagnée de 2 étoiles en chef. Casque de profil avec lambrequins. Cimier: l'ancre de l'écu.

Légende: «Philippe Marmin, En Dieu mon espérance c'est l'ancre la plus ferme, 1645.»

Famille éteinte, bourgeoise de Mollens. Réf.: E. Pélichet, «L'aiguière de Mollens», *Revue historique vaudoise*, 61, 1953, p. 145-146.





Une tradition (Dessemontet) parlait de massette (plante aquatique genre typha). Les armes adoptées en 1929 portent un rameau à 5 feuilles.

– *Villars le Grand* (Velar en Vulier) porte simplement l’emblème de son patron, le gril de saint Laurent. La paroisse s’est détachée de Constantine à la fin du XVII<sup>e</sup> s., v. N° 135. Elle y est rattachée de nouveau en 1846.

123–125 *Allinges* à *Vullierens* 1620

Ces deux gravures, la deuxième avec deux lions en supports, sont aux armes d’Isaac, fils de Bernard et portent un écartelé de Colombier (d’azur au chevron d’argent) et de Mionnas et Allinges sur le tout. Isaac fut le dernier de sa famille.

124 *Goumoens* – *Bioley* à *Goumoens la Ville* (act. Musée Forel Morges)

Ecu écartelé d’une croix chargée de 5 coquilles et d’un chevron ondé.

Ce dernier quartier, attribué au XVII<sup>e</sup> s. aux seigneurs de Bioley, de la famille de Saint-Martin, a été relevé en 1925 par le village de Bioley-Magnoux.

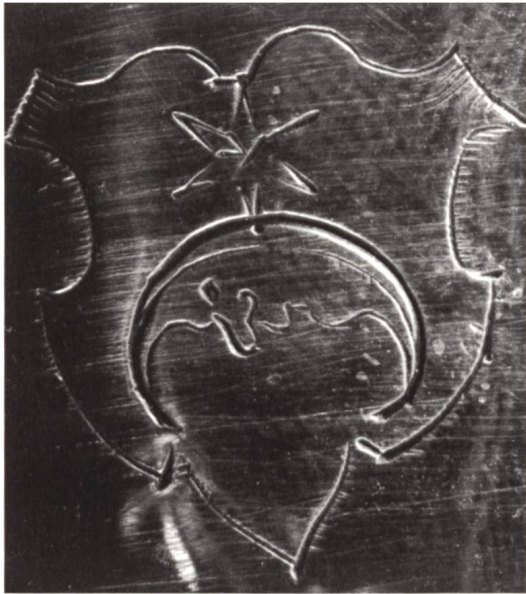


127 *Jenner* à *Bougy-Villars*

Cette belle gravure – un écu isolé portant un croissant figuré versé surmonté d’une étoile à 6 rais – d’un très pur style XVII<sup>e</sup> s., figure sur une coupe au poinçon de Hans Felix Holzhalb († 1700). Elle ne peut donc avoir été faite pour le donateur Achille Jenner, bailli d’Aubonne 1757–63, mais bien pour l’un de ses ancêtres dont nous ne connaissons pas les rapports avec Bougy-Villars.

Notons encore que cette coupe ressemble beaucoup à celles exécutées par Diethelm Holzhalb (1574–1641), non armoriées (cat. N° 128).





135 *Villars le Grand* à Villars le Grand, 1642  
Un simple écu portant un gril et «Villard 1642», v. N° 122.



136 *Diesbach* à Method, 1707  
Belle gravure, très classique aux armes des Diesbach qui furent seigneurs de Champvent (1607-1731) dont dépendait Method.



137 *Morlot - Coucault* à L'Abbaye, vers 1650  
Un écu seul, parti d'une fasce ondulée chargée d'une tête de maure (Morlot) et d'un lion accompagné en chef de deux étoiles (Coucault).

Cette composition est postérieure à 1642, date du mariage de Joseph Morlot, sgr de Bavois, avec Anne de Coucault. cf. N° 146.



142 *Watteville* à Luins, 1650  
Ecu aux 3 demi-vols dans une couronne de laurier avec l'inscription à IFDW et MDCL.

Jean François de Watteville (1590–1655), seigneur de Luins, bailli de Moudon.

Les mêmes armes Watteville se trouvent, brodées, sur la plus ancienne nappe de communion du pays, à Oron (N° 308).



mariné en chef et de 3 losanges en pointe. Ils sont soutenus de deux palmes et surmontés des initiales IM (Joseph Morlot, seigneur de Bavois) et AMIH (Anne-Marie Im Hof); en bas 1672.



143 Cully – Riex – Epesses à Cully, 1653

Au fond d'une coupe évasée, un disque émaillé portant l'écu de Cully: coupé d'argent et de gueules à la grappe de l'un à l'autre tigée au naturel.

De tout notre inventaire, c'est la seule pièce en couleurs.



146 Morlot – Imhof à Bavois, 1672

Ces deux très petits écus (h. 7 mm) accolés, portent, celui de dextre une tête de maure contournée (sans fasce, cf. N° 137) celui de sénestre un coupé d'un lion

152 Blevet à La Tour de Peilz, 1693

Dans une couronne de rameaux d'olivier, un écu portant un homme debout, nu-tête tenant un cimenterre et un bluet (émaux inconnus, v. GALBREATH, *Armorial vaudois*, suppl.). De l'autre côté de la



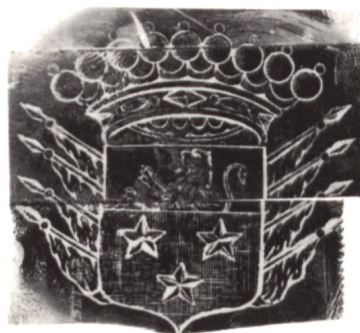


coupe l'écu connu de la Tour de Peilz, parti de gueules et d'argent au château à deux tours de l'un à l'autre. Au-dessus, la devise: «Est nomen Domini fortissima turris».

153 *Graffenried* à Démoret, 1697

Sur le bord lisse de ces deux coupes, un écu Graffenried (un écot enflammé sur un mont de 3 coupeaux et flanqué de deux étoiles à 6 rais) et l'inscription... «der Tutschen Kirchen zu Aellen». Les initiales du donateur Christoph Graffenried (1661-1743), bailli d'Yverdon en 1702.

Comment ces coupes, destinées à l'église allemande d'Aigle sont-elles arrivées dans le baillage d'Yverdon? Le lien pourrait être le père du donateur, Antoine Graffenried, qui fut gouverneur d'Aigle en 1673.



155 *Saint-Saphorin* à Saint-Saphorin, Lavaux, fin XVII<sup>e</sup> s.

Ecu isolé gravé: parti (d'argent et de gueules) à la fasce en devise et bande ondulée brochantes.

Les armes usuelles figurant sur un sceau du XVII<sup>e</sup> s. portent simplement un coupé d'argent et de gueules à la bande ondulée de l'un à l'autre. (*Armorial des communes vaudoises*, Lausanne 1972, p.112-113).

159 *Thormann* v. 104

162 *Sacconnay* à Lausanne, 1718

L'écu de sable à 3 étoiles d'argent, au chef du même chargé d'un lion issant de gueules, est sommé d'une couronne à 9 perles et repose sur 8 drapeaux. (GALBREATH,

*Armorial vaudois* donne un coupé au lieu d'un chef.)

Le général Jean de Sacconnay (1646-1729), vainqueur de la bataille de Villmergen était seigneur de Bursinel; il fut bailli d'Oron et bourgeois d'honneur de Lausanne.

167 *Avenches* à Avenches, début XVIII<sup>e</sup> s.

Dans un cartouche, écu ovale d'or à la tête de maure de profil.

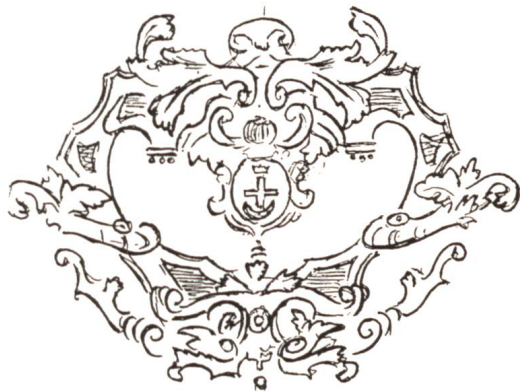
Bel exemple des plus anciennes armes communales vaudoises qui portent actuellement le champ de gueules.

170 *Wurstemberger* à Aigle, 1742

Dans un grand cartouche Louis XIV, un petit écu ovale portant une croix, accompagnée en chef d'une couronne et en pointe d'un croissant.



Samuel Wurstemberger (1692-1773), gouverneur des Mandements d'Aigle, Ollon, Bex et les Ormonts de 1737-1743. C'est lui qui donna à l'Hôtel de Ville d'Aigle une pendule Boule à ses armes (GALBREATH, *Armorial vaudois*).



173 *Fatio et Duillier* à Duillier, vers 1750  
D'un côté de la coupe, les armes du donateur François FATIO (1699-1734), syndic de Genève et seigneur de Duillier: trois œillets plantés sur trois coupeaux au chef de gueules à l'étoile d'argent, dans un écu ovale soutenu de deux palmes et

sommé d'un casque de profil avec ses lambrequins.

De l'autre côté, les armes de la communauté de DUILLIER: parti de gueules et d'argent à la bordure de sable brochante et accompagnée de deux besants de l'un en l'autre, dans un écu ovale couronné dans un grand cartouche.

Les mêmes armes de Duillier se trouvent sur une semaise de 1752, N° 247.



174 *de Boutes* à Champvent, 1756

Les armes du donateur, Marc de Boutes figurent sur un écu ovale dans un cartouche surmonté d'une couronne à 9 perles:



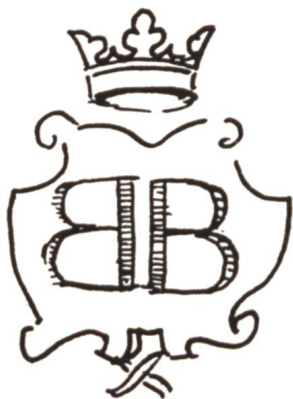
de sinople au monde d'argent cintré et croisé d'or entre deux oiseaux, celui de dextre contourné, tenant dans le bec un rameau d'olivier.

Coseigneur de Champvent en 1763, seigneur de Cheseaux, Marc de Boutes, institua héritiers de ses armes et de ses biens les fils de sa sœur épouse de Jean-Jacques de GAUTARD.



175 *Ballaignes* à Ballaignes, 1764, 1767

Ces deux B adossées dans un cartouche et surmontés d'une couronne, nous paraissent, malgré l'absence d'un écu, devoir être



considérés comme les premières armoiries de ce village qui prit en 1926 les armes de ses anciens seigneurs (Asperlin), d'or au lion d'azur, couronné et lampassé de gueules.

176 *Cudrefin* à Cudrefin, fin XVIII<sup>e</sup> s.

Ecu ovale dans un cartouche Louis XV, portant un parti d'azur et de gueules, au poisson d'argent brochant en fasce.

Ces couleurs indiquées par les hachures sont celles de la ville de Nyon, alors que Cudrefin porte parti de gueules et d'argent, au poisson d'azur brochant en fasce – erreur compréhensible de la part d'un graveur «étranger» (David Renaud, orfèvre à Neuchâtel).



*Hors catalogue*

*Cudrefin* à Montet, 1636

Sous le pied d'une coupe dûe aussi à un orfèvre neuchâtelois (Nicolas Wittnauer) un petit écu gravé au burin, sans hachures (176bis).

178 *Stoer et Bursins* à Bursins, 1770

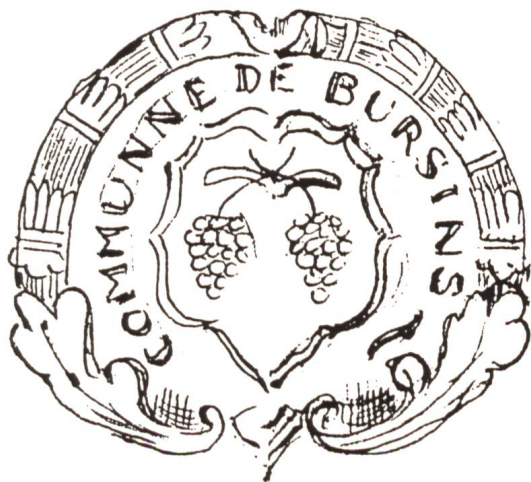
D'un côté de la coupe, les armes simplifiées de la commune de Bursins: deux grappes pendant d'un rameau, le tout dans un cartouche formé d'une guirlande et de feuilles (cf. N° 243).

De l'autre côté un écu piriforme coupé de gueules et d'azur à la fasce d'argent brochante accompagnée de deux étoiles en chef et d'un poisson en pointe. Casque de face et lambrequins. Cimier: une étoile entre deux proboscides. Au dessous: «Am. Stoer oncle 1770». Originaire de Souabe, le donateur acquit un domaine à Bursins et mourut en 1776.



AM STOER ONCLE

1770



181 *Watteville - Gibollet* à Luins, XVIII<sup>e</sup> s.

Cette gravure est la réplique d'un modèle, copié aussi sur d'autres pièces d'argenterie, v. *AHS*, Annuaire 1981, p. 83-85 (fig. 56 et 61). Ce sont les armes de Charles de Watteville, dernier seigneur de Luins, allié Gibollet de la Neuveville.

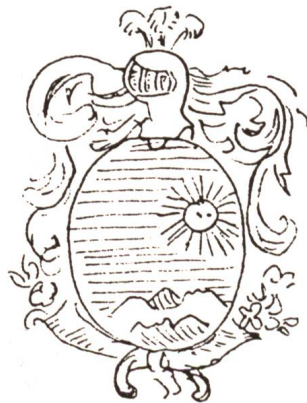
A noter que les armes de la commune de Luins, adoptées en 1926 sont: parti d'argent et de gueules à trois demi-vols de l'un en l'autre.



*Hors catalogue*

*Bonjour* à Cotterd-Bellerive, fin XVIII<sup>e</sup> s.

Écu ovale soutenu par deux cornes d'abondance: d'azur à la montagne de 6 coupeaux, un soleil au flanc sénestre. Casque de profil avec lambrequins et cimier de 3 plumes d'autruche.





Seigneurs de Bellerive dès 1777. D'après AV, le soleil peut occuper différentes places dans l'écu ou encore être levant, issant d'une terrasse de sinople.

*Darbonnier – Christin, Montcherand 1639*

Ecu parti aux armes de Jean Darbonnier d'Orbe (trois pointes) et Christin (une croix mouvante d'un cœur renversé chargé d'une fleur de lys et accompagnée de deux étoiles). Casque de profil, lambrequins, cimier (une tête de cigogne, avec les initiales ID LC).

Cette gravure figure sur une coupe d'argent donnée en 1639 par Jean Darbonnier et Louise Christin sa femme (v. GALBREATH, *Armorial vaudois*).



*Secrétan (?) – Clavel (?) à Crissier, XVII<sup>e</sup> s.*

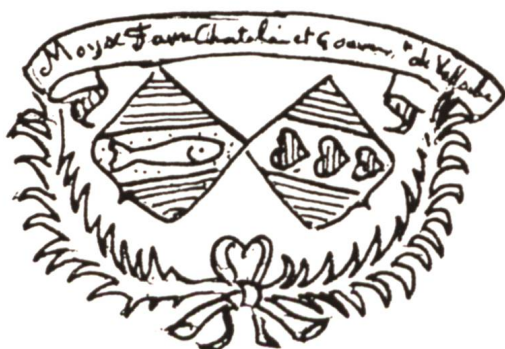
Ecu isolé, parti, a) un cœur d'où naît un chiffre 4, à la traverse recroisetée, addextré d'une étoile et flanqué des lettres M et S; b) une clé en pal.

Notre identification des armes Secrétan est douteuse – les variantes de ces armes sont nombreuses. Celle des Clavel\* paraît sûre, mais la seule alliance connue entre ces deux familles est celle d'Abram Philibert Secrétan, notaire (ce qui ne cadre pas avec les initiales M S), qui épouse le 19.2.1657 Anne-Françoise Clavel, de Ropraz.



*Favre et Vallorbe à Vallorbe 1689*

Deux écus fortement inclinés. A dextre, Vallorbe (cf. N° 213) contourné, à sénestre une bande chargée de 3 cœurs. Des hachures, parallèles aux bandes, paraissent sans signification (pourpre pour Vallorbe et sinople pour Favre!). Deux palmes entourent ces écus et au-dessus une banderole: «Moyse Favre, Chastelain et Gouv<sup>r</sup> de Vallorbe 1689».



\* Renseignement dû à l'obligeance de M. Jean-Pierre Clavel, Lausanne.

## II. Vaisselle d'étain

205–206 *Moudon* à Moudon, 1640

Ces deux paires de grandes semaises portent, sur chacune d'elles deux écus aux armes de la ville de Moudon (un M majuscule oncial), soudés sur les côtés.

(v. catalogue, Pl. p. 257).



207 *Payerne* à Payerne, vers 1650

Une paire de semaises, presque identiques aux précédentes, œuvre du même potier (P. Buttet). Les plaques sont aux armes de Payerne (parti d'argent et de gueules); il n'y a pas de hachures, mais la moitié dextre de chaque écu est guillochée.

211 *Cottier* (propriété privée, provient du Pays d'En-Haut)

Écu portant un agneau pascal contourné, regardant, accompagné de trois coupeaux en pointe et en chef des lettres FDC.

Ce sont les armes de la famille Cottier, de Rougemont, modifiées, l'agneau pouvant d'ailleurs prendre diverses attitudes, voire devenir un bélier.



212 *Charrière - Seigneux* à Mex, fin XVII<sup>e</sup> s.

Écu écartelé, aux 1 et 4 d'or à la bande d'azur chargée de 3 étoiles et un croissant, aux 2 et 3, contr'écartelé d'azur et d'or, au sceptre fleur-de-lysé d'or, brochant en bande. Casque de face avec lambrequins et cimier: un bras armé tenant un sabre.

Ce sont les armes de Jean-François de Charrière, qui épouse en 1664 Françoise de Seigneux.



213 *Vallorbe* à Vallorbe, vers 1700

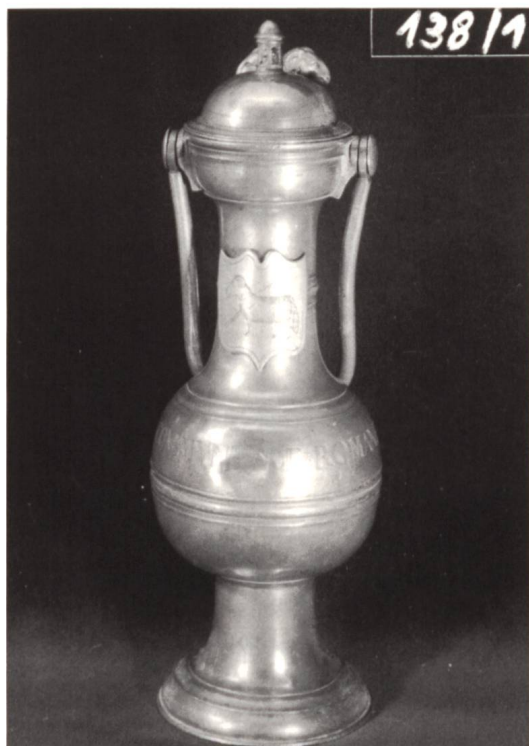
Écu d'or à la bande (d'azur) ondée, chargée d'une truite, soutenu de deux rameaux et couronné. (Les hachures obliques de la bande n'ont sans doute pas de signification).



Une copie réduite de cette gravure figure sur le pied d'une coupe à Romainmotier (HC).



216 *Bergier* à Romanel, fin XVII<sup>e</sup> s.  
Ecu au bélier passant tenant une houlette.



221 *Knecht* à Leysin, 1703

Un double hannap dans un petit écu ovale entouré de la légende: «Anthon Knecht gouverneur d'Aigle 1703», entre deux riches rameaux de feuillage.

225 *Ormont-dessus* à Vers l'Eglise, 1728

Ecu ovale portant un croissant surmonté d'une étoile et accompagné en pointe d'un mont de trois coupeaux, couronne à 7 perles.

Ce vase-verseur donné à la paroisse par F.L. Dupraz son pasteur à l'occasion du jubilé de la Réformation de 1528.



228 *L'Abbaye à L'Abbaye*, 1731

Écu couronné et soutenu de deux palmes: d'or au rencontre d'ours de sable chargé d'une bande de gueules à trois coquilles du champ. Sous l'écu la date, 1731, et sur l'écu et dans le champ: SR / PhERG, dont la signification nous échappe. Ces premières armes de la commune n'ont pas varié.



Ce sont les armes actuelles de la commune d'Ormont-dessus, adoptées en 1921. A noter qu'un autre pasteur du même nom, Benjamin Dupraz, portait en 1779 (GALBREATH, *Armorial vaudois*) un croissant avec un chef chargé de 3 étoiles; y a-t-il un rapport entre ces deux armoiries?



227 *Grandson à Grandson*, 1725

Poinçon aux armes de la ville de Grandson – un soleil soutenu par un croissant – où travaillait Daniel Savioz, potier d'étain, auteur de cette bulge (=semaise plate).



267 – Un plat d'étain, aussi à Vers l'Eglise est marqué d'un poinçon portant un écu au croissant versé, accompagné en pointe d'une étoile et en chef de 5 billettes.



230 *Porta – Gaudard*, Poliez-le-Grand

Dans un cartouche d'un beau style Louis XIV, sous une couronne à 9 perles, deux écus ovales accolés:

Porta, un portail fermé et Gaudard: écartelé, aux 1 et 4 un chevron accompagné de 3 étoiles à 6 rais, aux 2 et 3, une marque de maison formée de 2 chevrons alésés, l'un renversé surmonté d'une croissette.





237-239 *Sinner* à Grandcour

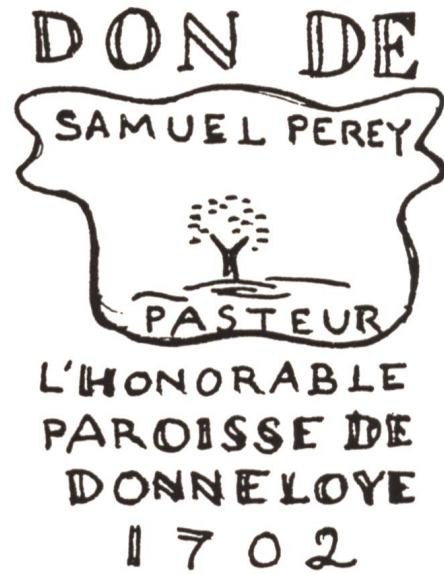
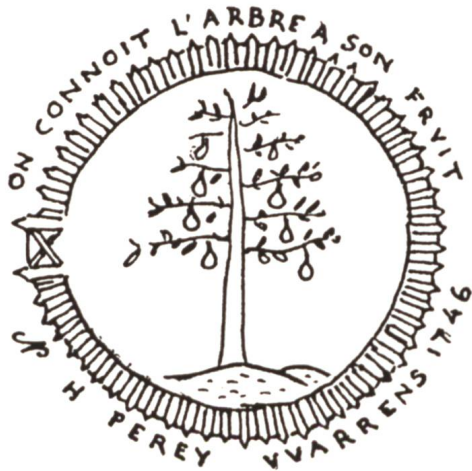
Même composition sur plusieurs pièces reproduites dans AV (fig. 2146). Armes: de gueules à la main dextre appaumée d'argent à la bordure du même. Tortil de baron.

Les *Sinner* ont été barons de Grandcour au XVIII<sup>e</sup> s.

240 *Perey* à Vuarrens, 1746

Un poirier fruité, planté sur une terrasse dans un cercle dentelé. Autour, la devise «on connaît l'arbre à ses fruits» et «N.H. Perey Vuarrens 1746». *Perey* est le nom patois du poirier.

A Donneloye, le poirier très rudimentaire dans un écu de forme bizarre se



trouve sur un plat d'étain avec la mention «Don de Samuel Perey pasteur à l'honorable paroisse de Donneloye 1702».

242 *Dumayne* à Cheseaux, 1748

Ecu ovale dans un cartouche: trois trèfles tigés mouvant d'un mont de 3 coupeaux. Casque de profil, lambrequins, cimier: un lion issant tenant un trèfle.

D'après GALBREATH, *Armorial vaudois*, les armes *Dumayne* sont de gueules à la fleur de lys d'argent, au chef du même; le cimier sur un cachet de 1830 est un lion issant tenant un trèfle.

La fleur de lys, soutenue par deux rameaux se trouve sur une autre gravure de 1748 aussi avec les initiales ADP; nous ne savons à qui l'attribuer, y aurait-il eu con-

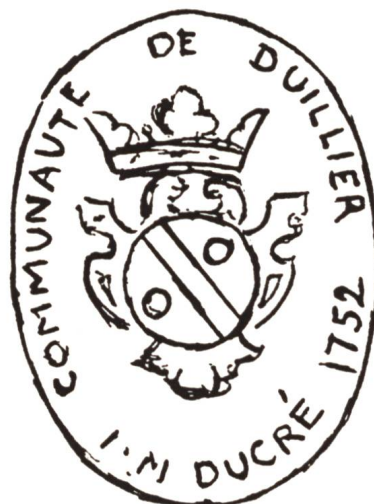


I. TER. GEODVMAYNE IVGE 1748  
POUR CHESEAVX



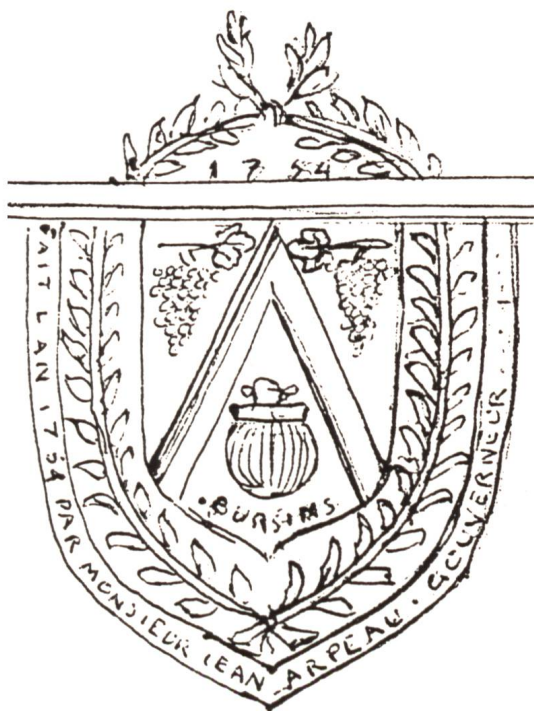
fusion entre deux familles du même village?

247 Duillier v. N° 173



243 Bursins à Bursins, 1754

Un chevron accompagné de deux grappes en chef et d'une bourse en pointe, (le tout de gueules) et en pointe sur l'écu «Bursins». Au dessus, 1754. Deux rameaux entourent l'écu et au-delà un listel avec le texte: «Fait l'an 1754 par Monsieur Jean Arpeau gouverneur».



248 Rougemont à Rougemont, 1753

Une grue arrêtée, le vol fermé sur un mont d'où naissent une plante de chaque côté; pas d'écu.

Cette composition est probablement le seul exemple de la grue non essorante dans les armes des communes du Pays-d'En Haut.

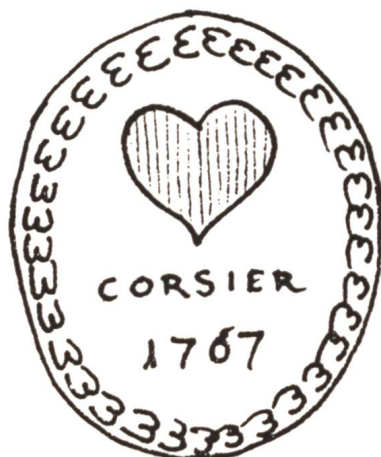




249 Corsier à Corsier, 1767

Le cœur seul qui figurait sur l'écu de la paroisse de Corsier en 1583, se trouve ici dans un ovale à bordure godronnée au-dessus de l'inscription «Corsier 1767».

(Voir AHS, Annuaire 1953).



anneaux – sont couronnées et tenues par deux lions.

Sur l'ex-libris de son père, homonyme, les anneaux sont remplacés par trois tourteaux de sable en champ d'or (GALBREATH, *Armorial vaudois*).



250 Echallens à Echallens, 1755

Dans un cercle formé de deux rameaux feuillus, le chêne isolé, coupé (et non arraché).

Au-dessus et au-dessous «Le bourg de Challens, 1755».



DE CHALLENGS

HC – Sur une coupe du XVIII<sup>e</sup> s. l'arbre coupé est un chêne fruité; de part et d'autre «Echallans».

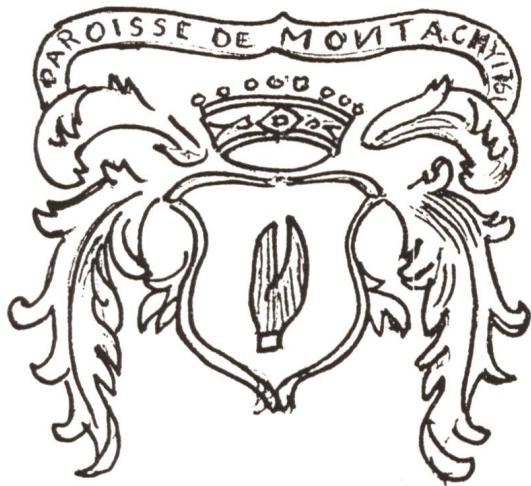
253 Boisot à Mézières, 1772

Les armoiries du donateur de ce plat, le pasteur Jean-François-Louis Boisot – trois

255 Montagny à Montagny, 1761

L'écu portant une pince d'écrevisse est couronné et environné de lambrequins. Au-dessus une banderolle avec «Paroisse de Montagny, 1761».

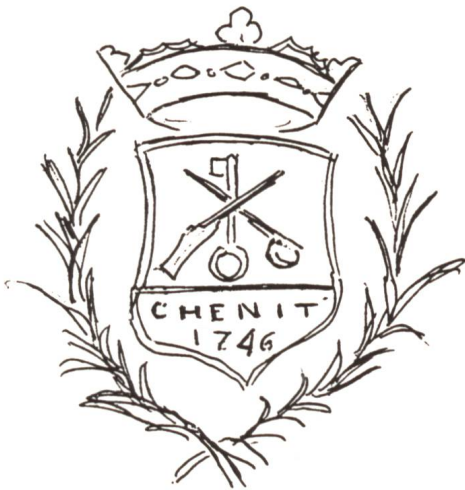
Ces armes dateraient d'un partage entre Montagny et Onnens, cette dernière commune portant une écrevisse amputée de sa pince droite, écu qui se trouve sur la cloche de l'église d'Onnens.



257 *Le Chenit au Sentier*, 1764

Ecu couronné portant un mousquet et une épée en sautoir, une clé en pal brochante; sur une terrasse «Chenit 1764». Deux rinceaux entourent l'écu.

Ce sont les armes les plus anciennes de cette commune, qui n'ont pas varié.



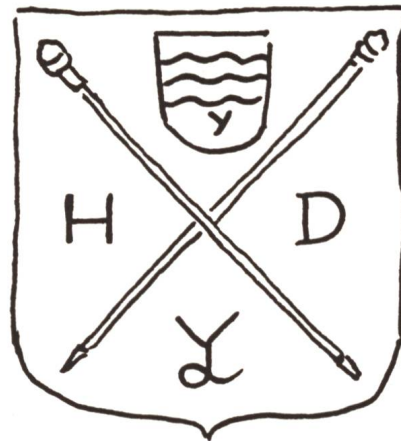
259 *Chardonne à Chardonne*, 1764 (?) (év. 1898)

Ecu isolé portant trois plantes de chardon fleuries, arrachées, celles de dextre et de sénestre surmontées d'un chardonneret, le premier contourné. En chef «Chardonne».



261 *Yverdon (Hôpital) à Yverdon*, 1767

Deux bâtons de pèlerins en sautoir, accompagnés en haut d'un petit écu aux armes de la ville d'Yverdon: deux fascés ondées, accompagnées en pointe d'une lettre Y et des lettres HDY.



266 *Orbe à Orbe*, 1803

Deux bars adossés sur un petit écu ovale.

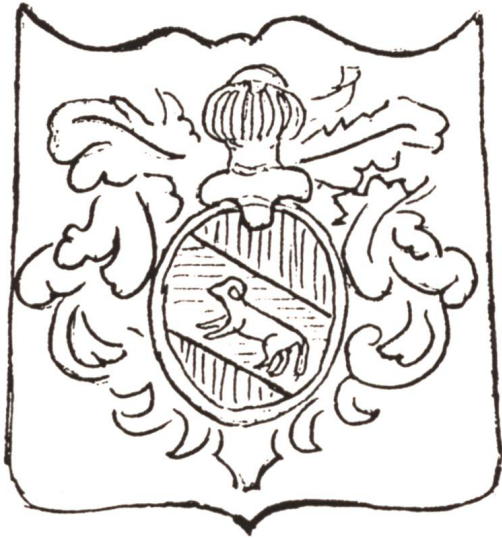
268 *Bex à Bex*, 1773

Dans un cartouche, un écu ovale de gueules à la bande d'azur chargée d'un bélier passant; casque grillé de face et lambrequins.

Une autre gravure montre un écu d'azur au B majuscule, couronné; casque avec lambrequins.



Les armes actuelles de Bex sont d'azur au bélier saillant d'argent, accompagné d'une étoile d'or à 8 rais au canton dextre du chef.



270 *Faoug* à Faoug, fin XVIII<sup>e</sup> s.

L'écu de gueules à la bande d'argent chargée d'un poisson est sommé d'un casque de face avec lambrequins et a pour cimier un paon rouant dans un arbre, pièces qui constituent les armes modernes du village (1913), le poisson ayant été abandonné au profit d'armes parlantes (*Pfauen* et *Fagus*).

273 *Nyon* à Nyon, 1793

Sur ce médaillon, d'exécution très sommaire, l'écu de la ville de Nyon (parti avec poisson en fasce) a subi une rotation d'un quart de tour qui met le poisson en pal sur un coupé.



275 *Aubonne* à Aubonne

Simple écu, portant le trait du parti des armes de la ville.

276 *Bridel* à Crassier, 1797

Ce plat, signalé par GALBREATH, *Armorial vaudois* est aux armes de Jean-Daniel-Rodolphe Bridel (1716–97), pasteur à Crassier: d'argent à 3 roses de gueules, la tige commune chargée d'une étoile, mouvantes d'un cœur de gueules, et flanqué de



deux étoiles. Casque de face, couronné avec une étoile en cimier et lambrequins. Tenants: deux lions regardant.

277 *Villeneuve*, à Villeneuve, 1800

L'aigle éployée, habituellement seule, est ici sur un mont de 3 coupeaux, sa queue baignant dans l'eau. Les lettres VNDC (pour Villeneuve de Chillon) de part et d'autre de la tête de l'aigle et, en bas, 1800.



1702 de chaque côté et en bas «LFR / gouverneur». Ce médaillon est soudé sur une semaise de 1810.

### *Hors Catalogue (étains)*

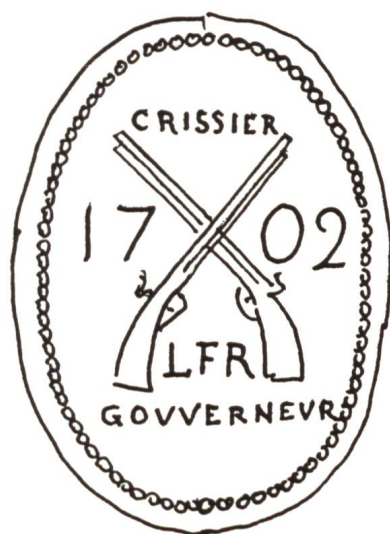
*Château-d'Oex* à Château d'Oex, XVIII<sup>e</sup> s.

Gravé sur un plat, un écu soutenu de deux rameaux portant une tour adextrée d'un mur et surmontée d'une grue essorante. Au-dessus listel avec «Château d'Oex».



279 *Crissier* à Crissier, 1702

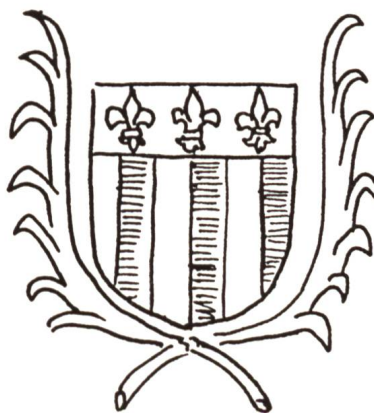
Les deux mousquets en sautoir des armes de cette commune se trouvent sur un médaillon ovale, avec «Crissier» en haut,



*Manuel* à Vuarrens, XVII<sup>e</sup> s.

Ecu palé de 6 pièces au chef chargé de trois fleurs-de-lys et soutenu de 2 palmes.

Albert Manuel fut bailli d'Yverdon de 1664 à 1670, alors que Vuarrens faisait partie du baillage d'Yverdon.





*Paccotton* à Pomy, XVIII<sup>e</sup> s.

Ecu au chevron accompagné en chef de 2 étoiles et en pointe d'un croissant soutenant une pièce indéfinissable (tétard?) casque de profil avec lambrequins; deux palmes nouées soutiennent l'écu.



*Weiss* à Curtilles, fin XVIII<sup>e</sup> s.

Ecu d'azur au pégase d'argent saillant. Casque de profil avec lambrequins et cimier: le pégase issant.

Coupes données par Sigmund Wyss, bailli de Moudon ou par Franz Rudolf von Weiss, dernier bailli de Moudon de 1793 à 1798.



## Envoi

Ce travail, purement descriptif, est un témoignage de plus de la richesse de notre patrimoine héraldique. Il nous donne aussi quelques armoiries et des variantes inconnues.

On voit ainsi une fois de plus combien l'héraldique était vivante et souvent fantaisiste dans notre pays, combien elle faisait vraiment partie de la vie de tous.

## Index

des lieux et des familles porteurs d'armoiries  
(les chiffres renvoient aux numéros du catalogue!  
HC=hors catalogue)

L'Abbaye .....	137, 228
Aigle .....	170, 221
Allinges-Mionnaas .....	111, 123, 125
Arpeau .....	234
Asperlin .....	175
Avenches .....	167
Aubonne .....	275
Ballaigues .....	175
Bavois .....	137
Bellujon .....	112, 113, 114
Bergier .....	216
Bettens .....	106
Bex .....	268
Bioley-Magnoux .....	116, 124
Berne .....	102
Blevet .....	152
Boisot .....	253
Bonjour .....	HC
Bonmont .....	104
Bougy-Villars .....	127
Boutes .....	174
Bridel .....	276
Bursinel .....	162
Bursins .....	178, 243
Buttet .....	200, 207
Champvent .....	136
Chardonne .....	259
Charrière .....	212
Château d'Oex .....	118, HC
Le Chenit .....	257
Cheseaux .....	174, 242
Christin .....	HC
Clavel .....	HC
Colombier .....	111, 125
Commugny .....	111, 112, 113
Concise .....	159
Constantine .....	122
Coppet .....	111, 112, 113
Corsier .....	249

Cotterd-Bellerive .....	HC	Nyon .....	176, 273
Cottier .....	211	Ollon, Bex, Ormonds .....	170
Coucault .....	137	Onnens .....	255
Crassier .....	276	Orbe .....	266
Crissier .....	279, HC	Ormont-Dessus .....	225
Cudrefin .....	176, HC	Oron .....	142, 162, 308
Cully-Riez-Epesses .....	143	Palézieux .....	73
Curtilles .....	HC	Pacotton .....	HC
Daillens .....	106	Perey .....	240
Darbondier .....	HC	Poliez le Grand .....	230
Diesbach .....	136	Pomy .....	HC
Donneloye .....	240	Porta .....	230
Duillier .....	175, 247	Payerne .....	207
Dumayne .....	242	Pays d'Enhaut .....	211, 248
Dupraz .....	225	Romanel .....	216
Echallens .....	250	Rougemont .....	211, 248
Erlach .....	116	Sacconay .....	162
Favre .....	HC	Savioz .....	227
Faug .....	270	Secretan .....	HC
Fatio .....	175	Seigneux .....	212
Gaudard .....	233	Le Sentier .....	257
Gautard .....	174	Saint Martin .....	124
Genève .....	111	Saint Saphorin Lx .....	155
Gibollet .....	181	Sinner .....	237, 238, 239
Gingins .....	104	Stoer .....	178
Gottrau .....	116	Strasbourg .....	111
Goumoëns .....	124	Thormann .....	104, 159
Grandcour .....	237, 238, 239	La Tour de Peilz .....	152
Grandson .....	227	Vallorbe .....	213
Holzhalb .....	127	Vers l'Eglise .....	267
Im Hof .....	146	Villars le Grand .....	122, 135
Jenner .....	127	Villeneuve .....	277
Knecht .....	221	Vuarrens .....	240, HC
Lausanne .....	162	Vullierens .....	123
Leysin .....	221	Watteville .....	142, 181
Luins .....	142, 181	Weiss .....	HC
Manuel .....	HC	Wurstemberger .....	170
Manlich .....	106	Yverdon .....	261, HC
Marmin .....	117		
Method .....	136		
Mex .....	212		
Mézières .....	253		
Mollens .....	117		
Montagny .....	255		
Montet .....	HC		
Morges .....	102, 124		
Morlot .....	137, 146		
Moudon .....	142, 205, HC		

*Adresses des auteurs:*  
Prof. Michel Jéquier  
Chemin des Vignes  
CH-1027 Lonay

Pasteur  
François Forel  
CH-1134 Chagnys