

# Gestion et conservation du mobilier archéologique

Autor(en): **Chevallier, Barbara**

Objektyp: **Article**

Zeitschrift: **Archäologie Bern : Jahrbuch des Archäologischen Dienstes des Kantons Bern = Archéologie bernoise : annuaire du Service archéologique du canton de Berne**

Band (Jahr): - **(2009)**

PDF erstellt am: **10.08.2024**

Persistenter Link: <https://doi.org/10.5169/seals-726615>

## **Nutzungsbedingungen**

Die ETH-Bibliothek ist Anbieterin der digitalisierten Zeitschriften. Sie besitzt keine Urheberrechte an den Inhalten der Zeitschriften. Die Rechte liegen in der Regel bei den Herausgebern.

Die auf der Plattform e-periodica veröffentlichten Dokumente stehen für nicht-kommerzielle Zwecke in Lehre und Forschung sowie für die private Nutzung frei zur Verfügung. Einzelne Dateien oder Ausdrucke aus diesem Angebot können zusammen mit diesen Nutzungsbedingungen und den korrekten Herkunftsbezeichnungen weitergegeben werden.

Das Veröffentlichen von Bildern in Print- und Online-Publikationen ist nur mit vorheriger Genehmigung der Rechteinhaber erlaubt. Die systematische Speicherung von Teilen des elektronischen Angebots auf anderen Servern bedarf ebenfalls des schriftlichen Einverständnisses der Rechteinhaber.

## **Haftungsausschluss**

Alle Angaben erfolgen ohne Gewähr für Vollständigkeit oder Richtigkeit. Es wird keine Haftung übernommen für Schäden durch die Verwendung von Informationen aus diesem Online-Angebot oder durch das Fehlen von Informationen. Dies gilt auch für Inhalte Dritter, die über dieses Angebot zugänglich sind.

## Gestion et conservation du mobilier archéologique

### La place de la conservation préventive au sein du Service archéologique du canton de Berne

Barbara Chevallier

Dans le cadre d'un travail de diplôme de Bachelor en filière Conservation-restauration de la HEAA Arc de La Chaux-de-Fonds, je me suis interrogée sur la gestion et la conservation des archives archéologiques, ainsi que sur le rôle de la conservation préventive dans la chaîne opératoire archéologique en Suisse. Qu'en est-il dans le canton de Berne ?

#### La conservation préventive en archéologie

Le rôle principal de la conservation préventive est de diminuer les risques d'altération par des actions indirectes sur l'ensemble des collections. Elle intervient sur plusieurs plans : les pratiques de conservation et l'aménagement d'un environnement favorable ; la mise en place de procédures, de structures, de politiques institutionnelles, d'une législation ; le

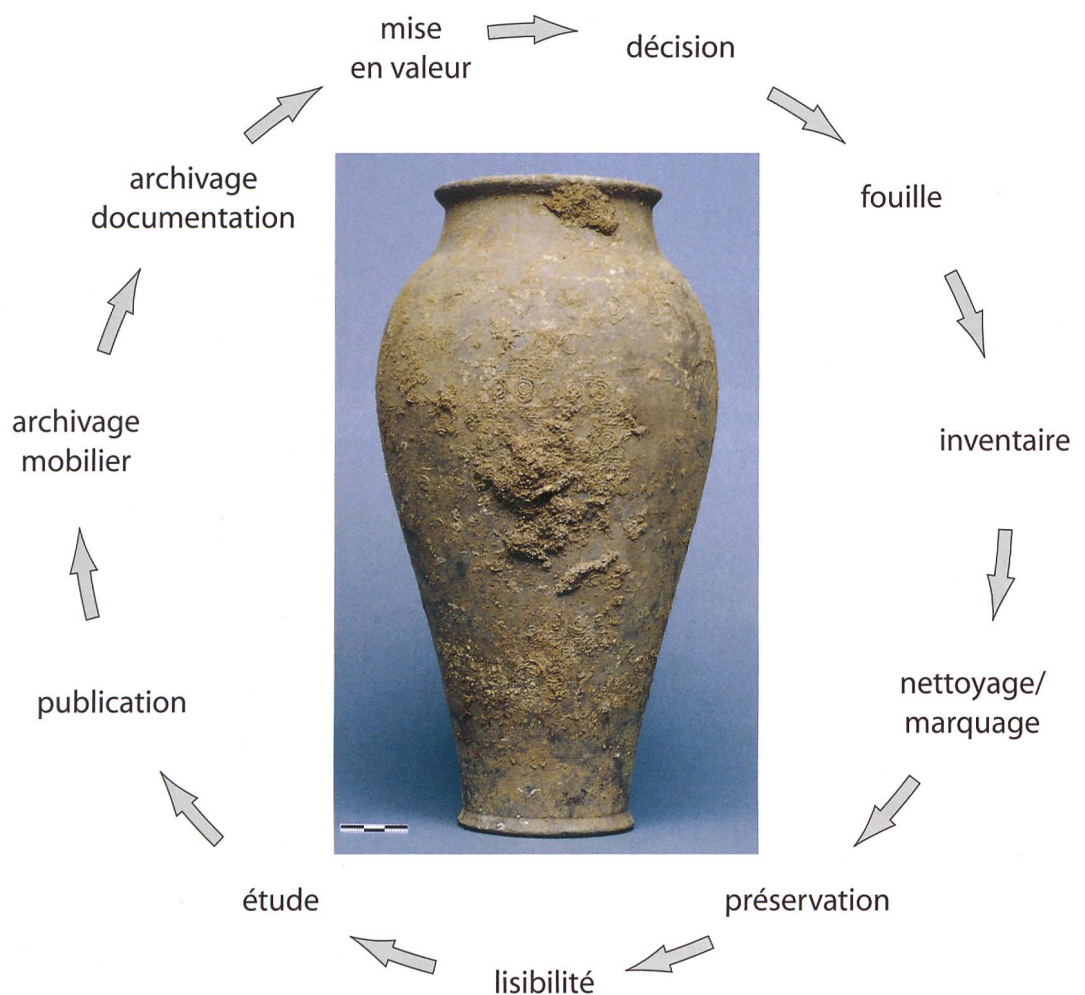


Fig. 1 : La conservation préventive doit appuyer toutes les étapes de la gestion et la conservation du mobilier.



Fig. 2 : Stefanie Bruhin (conservatrice restauratrice) sur la fouille de Bienne fait le lien entre la fouille et le laboratoire de conservation.

respect de principes fondamentaux de la conservation (intervention de façon minimale et réversible, documentation de toute intervention, dialogue entre discipline et respect de la complémentarité des compétences de chacun). En archéologie, l'impact qu'elle peut avoir sur l'état des collections est tributaire de la manière dont elle s'intègre dans le processus archéologique. La préservation du mobilier archéologique extrait du sol est intimement liée à la vitesse de dégradation des matériaux constitutifs des objets, de leur sensibilité à l'environnement, à la manipulation, au transport, etc. La conservation préventive ne peut se concentrer que sur la fouille ou sur le lieu d'archivage définitif des collections. Elle doit sortir d'une vision muséale pour s'adapter au terrain et répondre aux besoins du mobilier à chacune des étapes de la chaîne opératoire archéologique (fig.1). Elle doit devenir une préoccupation fondamentalement interdisciplinaire.

### Le service archéologique du canton de Berne

Depuis sa création en 1969 le service archéologique est responsable de l'ensemble de la chaîne opératoire archéologique ; fouille, inventaire, nettoyage pour étude, étude, publication, archivage de la documentation de fouille et du mobilier. Dans les années 90, il a participé à la définition législative cantonale de sa mission. En 2002, la création d'un laboratoire

de conservation-restauration a permis de professionnaliser les étapes de nettoyage, de traitements de lisibilité et de stabilisation des matériaux organiques et inorganiques, ainsi que la conservation et la restauration d'objets à des fins de publication ou d'exposition. Enfin, en 2006, le service a déménagé dans des locaux industriels existants, modifiés à sa convenance. Toutes les fonctions de la chaîne opératoire se sont retrouvées sous un même toit. Cette réunion des partenaires a conduit le service à mener une réflexion en profondeur sur les tâches et les fonctions de chaque entité, à définir des processus – clés de leurs activités et à identifier les interfaces entre partenaires. Les bases structurelles et institutionnelles pour une approche globale, cohérente et coordonnée de la conservation préventive du mobilier archéologique sont données.

### La conservation préventive à Berne - actualité

Parmi toutes les actions qui participent de la conservation préventive du mobilier archéologique, politique de financement, transmission de l'inventaire et de la documentation, pratique de fouille et de traitement du mobilier, archivage de la documentation de fouille et des trouvailles, accessibilité du patrimoine archéologique, le ressort conservation a défini des priorités.

Trois filières de conservation du mobilier ont été créées pour appréhender de manière systématique le prélèvement, le traitement et le stockage des objets par catégorie de matériaux : métaux, organiques, inorganiques. Des processus sont définis, testés, actualisés, afin de s'assurer que l'ensemble des objets sont identifiés, nettoyés et stabilisés de manière standard dans un espace / temps contrôlé. Ces processus sont corrélés avec ceux de nos partenaires pour définir les transferts de responsabilité.

Chaque responsable de filière développe, en lien avec la responsable de conservation préventive, des méthodes de conditionnement et de stockage adaptées à la sensibilité des matériaux qui permettent d'intervenir le plus rapidement possible en cohérence avec la suite des traitements. Périodiquement, une formation des équipes de fouilles vient actualiser les pratiques de terrain sur la base de protocoles définis. Un échange régulier avec des professionnelles de conservation-restauration d'autres cantons favorise une pratique réflexive et l'acquisition de nouvelles techniques.

Récemment, une conservatrice-restauratrice a été engagée de manière ponctuelle sur une fouille importante en ville de Bienne, pour assurer le suivi du mobilier depuis son prélèvement jusqu'à son stockage temporaire (fig. 2). La connaissance spécifique de cette professionnelle en nature et altération des matériaux permet d'identifier les points faibles ou inadaptés des processus et d'assurer le transfert d'informations de manière optimale.

Bien que les archives documentaires et mobilières soient stockées dans le même édifice, elles ne sont accessibles que par l'intermédiaire

de banques de données individuelles. Un budget sur cinq ans a été alloué pour développer une base de données unique qui doit rendre possible la gestion et l'accessibilité de la documentation archéologique, des collections et la documentation de leur état.

L'engagement d'une responsable de la gestion et de la conservation des dépôts doit permettre à moyen terme de développer des outils de surveillance des collections, et des réserves. La première phase s'attèle à définir l'état quantitatif et qualitatif des collections, avec comme objectif parallèle de dégager des informations relatives au coût de la conservation. Une base de données est actuellement développée à cet effet, une première campagne a été menée dans un dépôt à Aegerten.

Finalement, depuis janvier 2009, le service archéologique s'est doté d'une plate-forme institutionnalisée d'échange qui permet de coordonner les processus de fouille, d'étude, de publication, d'inventaire et de conservation, d'établir ou d'actualiser des priorités en fonction des besoins de chacun.

Une dynamique de conservation préventive est définitivement lancée.

## Bibliographie

Barbara Chevallier, *Gestion et conservation du mobilier archéologique – la place de la conservation préventive en Suisse*. Non publié, Travail de diplôme BA conservation. HEAA Arc, La Chaux-de-Fonds 2008.

