

Zeitschrift: Mitteilungen der aargauischen Naturforschenden Gesellschaft
Herausgeber: Aargauische Naturforschende Gesellschaft
Band: 16 (1923)

Artikel: Beiträge zur Geologie u. Hydrologie des Geissberges bei Villigen (Aargau)
Autor: [s.n.]
Anhang: Karten
DOI: <https://doi.org/10.5169/seals-171986>

Nutzungsbedingungen

Die ETH-Bibliothek ist die Anbieterin der digitalisierten Zeitschriften. Sie besitzt keine Urheberrechte an den Zeitschriften und ist nicht verantwortlich für deren Inhalte. Die Rechte liegen in der Regel bei den Herausgebern beziehungsweise den externen Rechteinhabern. [Siehe Rechtliche Hinweise.](#)

Conditions d'utilisation

L'ETH Library est le fournisseur des revues numérisées. Elle ne détient aucun droit d'auteur sur les revues et n'est pas responsable de leur contenu. En règle générale, les droits sont détenus par les éditeurs ou les détenteurs de droits externes. [Voir Informations légales.](#)

Terms of use

The ETH Library is the provider of the digitised journals. It does not own any copyrights to the journals and is not responsible for their content. The rights usually lie with the publishers or the external rights holders. [See Legal notice.](#)

Download PDF: 13.03.2025

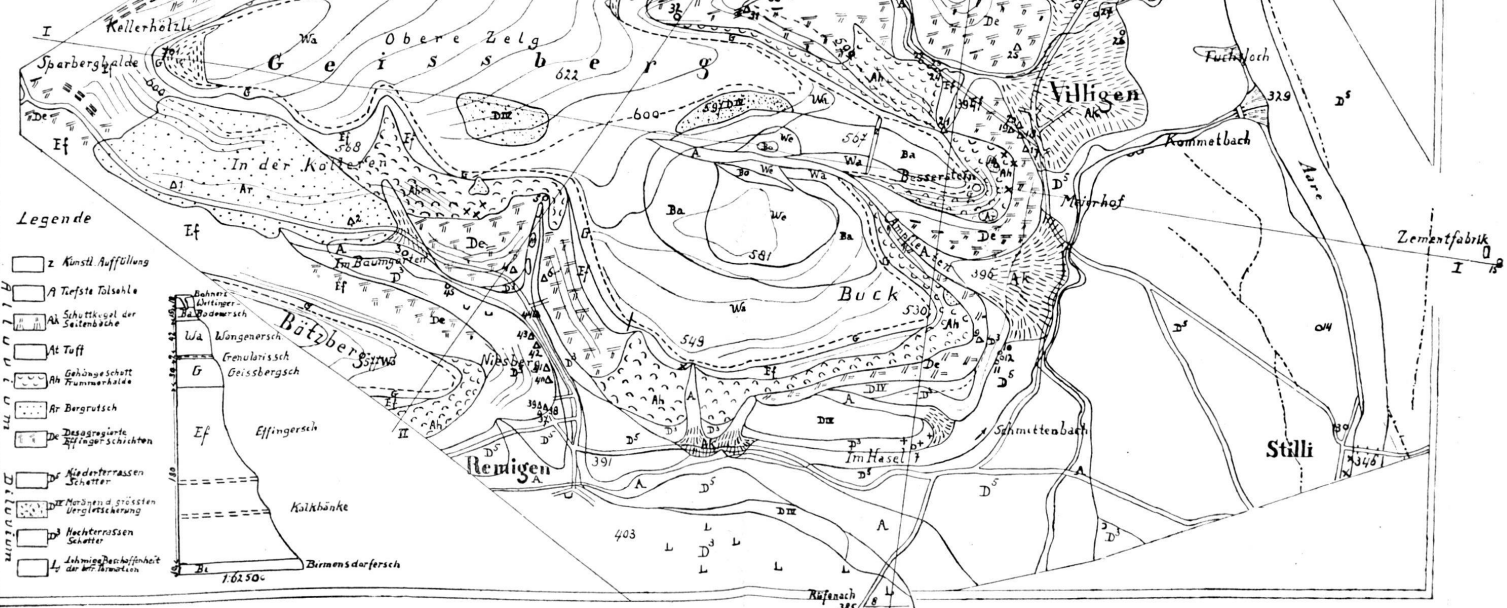
ETH-Bibliothek Zürich, E-Periodica, <https://www.e-periodica.ch>

Geologische Karte des Geissberges bei Villigen (Aargau)

Aufgenommen mit besonderer Berücksichtigung der hydrologischen Verhältnisse und mit Benützung der Karte 1:25000 von F. Mühlberg von N. van Wingen 1920

N. van Wingen 1920

< Strüchen u. Tälern u. Schichten
 Gefasste Quelle \triangle
 Ungefasste Quelle \circ
 Fuss von Erosions terrassen
 Betriebe aus Kauttionen
 Erdtische Blöcke +++
 Allgestirte Blöcke xxx
 Verwerfung —



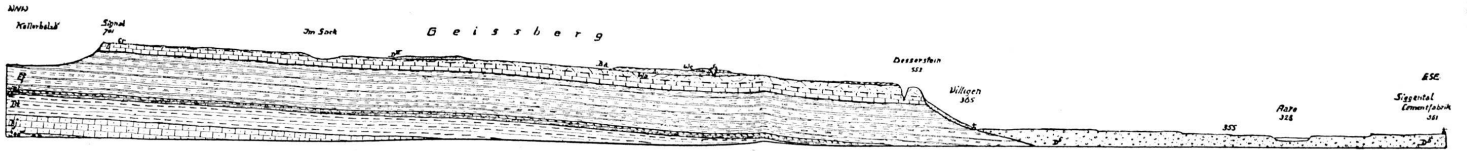
- Legende**
- z Künstl. Auffüllung
 - A Tiefste Talselle
 - Ah Schuttkegel der Seitentäler
 - Ar Tuff
 - Ah Gehängeschutt
 - Ar Bergschutt
 - D Dezaggensteine
 - Ar Fingerringen
 - Niederterrassen
 - Schotter
 - Hohterrassen
 - Schotter
 - Hohterrassen
 - Schotter
 - L Löss
 - Löss

Tafel I

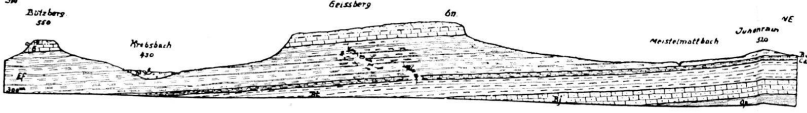
Geologische Profile durch den Geissberg bei Villigen (Aargau)

von N van Wingen.

Profil I



Profil II



Profil III

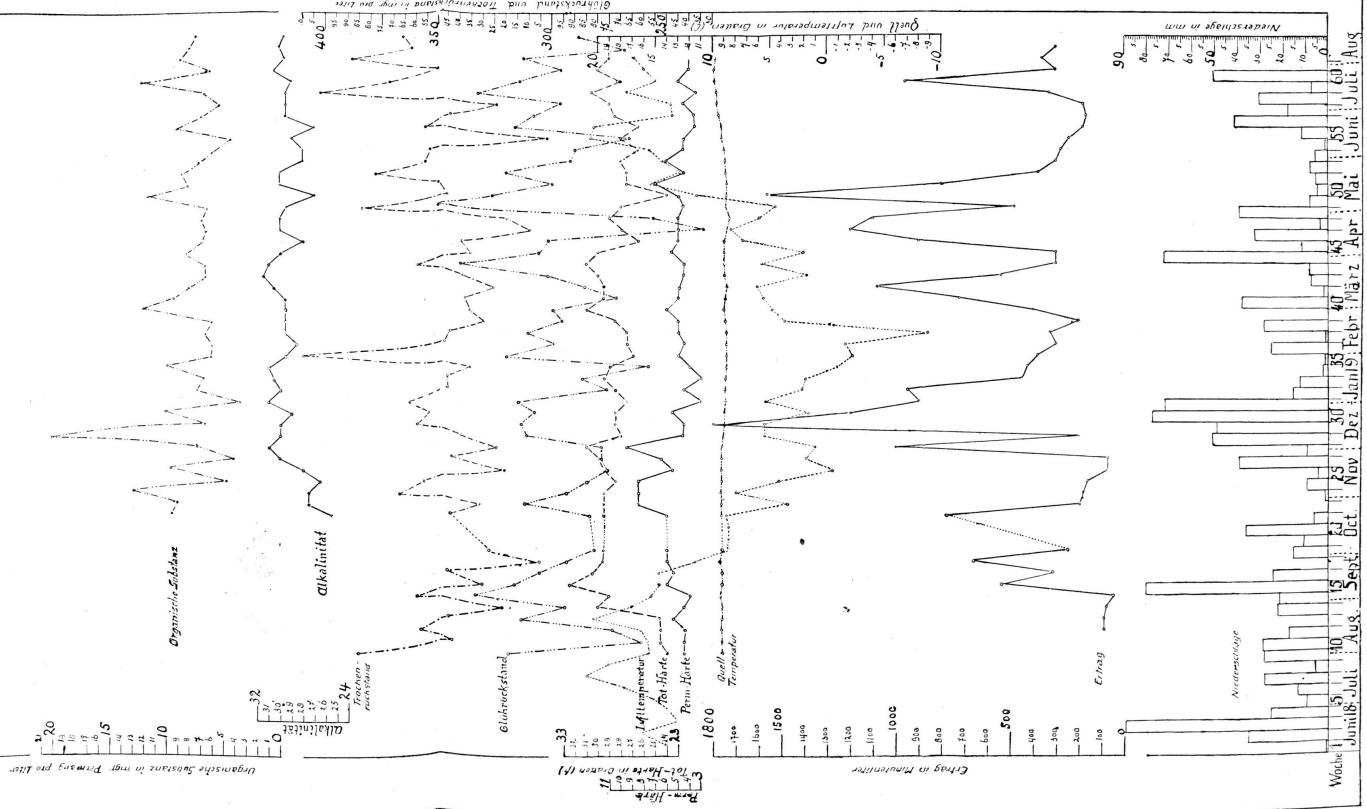


Legende

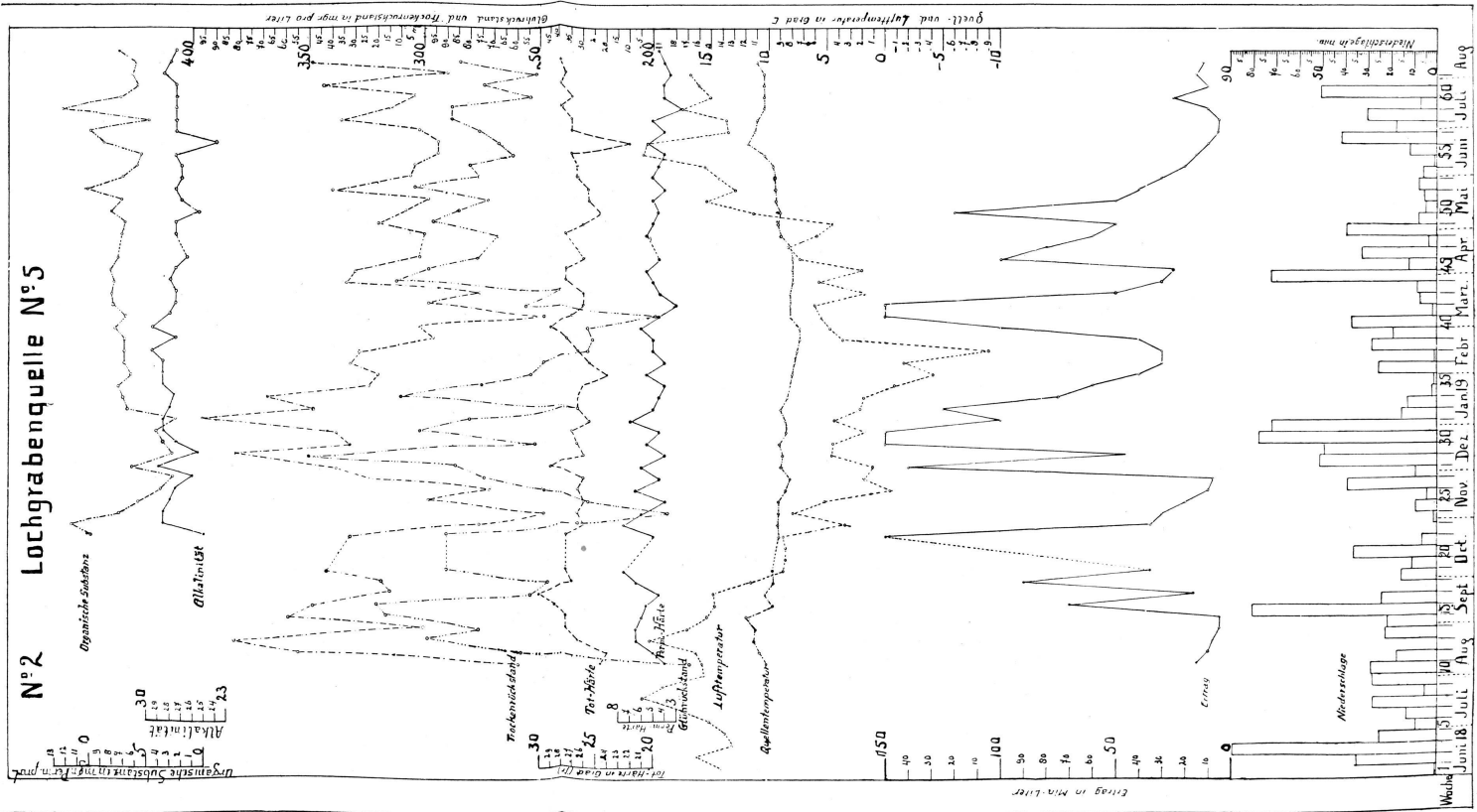
- | | | | |
|--|------------------------------------|--|--|
| | A Alluvium (Bergschutt + Talsohle) | | C Crenularschichten |
| | D ¹ Niederterrasse | | B Geissbergschichten |
| | D ² Hochterrasse | | E Effingerschichten |
| | M Moränen der Bergflur | | B ₁ Birmensdorfschichten |
| | S Dahnerez | | Ca Collovin |
| | W Wettingerschichten | | B ₂ Hauptrogenstein |
| | B ₀ Bodenerschichten | | B ₃ Elagden-Murchisemaschichten |
| | Wa Wängenschichten | | Op Opalinuston |

Maassstab 1:2500

N° 1 Stampfelbachquelle N° 21.



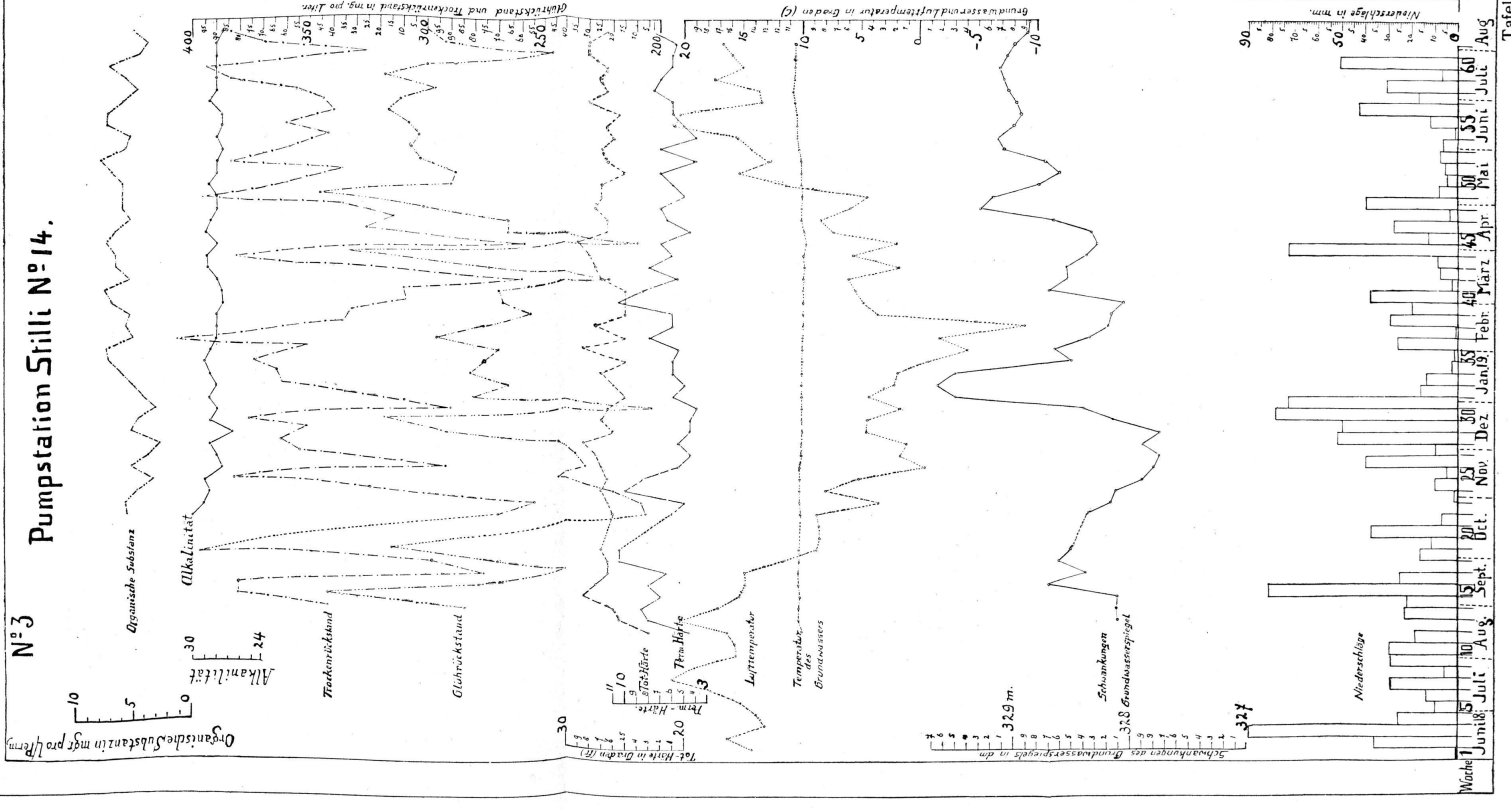
Nº 2 Lochgrabenquelle Nº 5



Tafel IV

N° 3

Pumpstation Stilli N° 14.



Aare bei Stilli

Nº 4



Nr. 21. Stampfelbachquelle
(Trinkwasserversorgung)

Tafel VII

Data	Temp. Quelle	Total Härte	Perm. Härte	Ungek. Wasser mit Amm.-Oxal.	Gek. Wasser mit Amm.-Oxal.	Chloride	Sulfate	Trocken-Rückst.	Glüh-Rückst.	Alkalinität	Organ. Subst.	Menge in Min.-Lit.	freies Ammoniak	alb.
1918														
31. Juli	9,2	24	4,5					386	320					durch De-
8. Aug.	9,2	24,5	4,5			0	0	344	261				stillation.	
15. "	9,2	24,5	4,5	1,5	1	0	0,5	358	274			90		
22. "	9,2	24,5	5,5	2,5	2	0	0,5	346	314			90		
29. "	9,2	30	4,5	1,5	1	0	0,5	322	295			80		
5. Sept.	9,4	29	4	1	0,5	0	0,5	360	334			50		
14. "	9,2	32,5	6	3	2,5	0,5	0,5	331	317			540		
19. "	9,2	30,5	5,5	2,5	2	0	0,5	346	306			315		
27. "	9,4	29,5	6	3	1,5	0,5	1,5	306	294			660		
3. Okt.	9,2	29,5	6	2,5	2	0	1,5	328	282			250		
19. "	9,2	29,5	6	2,5	1,5	0,5	2	345	284	25,5	9,5	780		
24. "	9,2	29,5	8,5	5,5	3,5	1	2	332	312	27,5	9	200		
31. "	9,2	29,5	8,5	5,5	3,5	1,5	2	368	294	27,5	12,9	180		
7. Nov.	9,2	18,5	8,5	5,5	4	1	1,5	357	285	26,5	4,8	165		
16. "	9,2	29,5	5,5	2,5	1,5	0	1	316	276	28	9,7	75		
23. "	9,2	30	6,5	2,5	1,5	1	2,5	344	280	30	4,1	75		
30. "	9,3	31	9,5	5,5	4	0	2,5	325	279	31	7,3	1000		
7. Dez.	9,2	28	4,5	1,5	0,5	0,5	1	340	312	30	20,1	200		
14. "	9,1	28,5	4,5	1,5	1	1	0,5	360	314	30	6,6	1800		
21. "	9	28,5	5,5	2	1	0,5	1,5	355	308	29	10,7	1200		
28. "	8,8	27,5	3	0,5	0,5	0,5	0	364	315	31	3,6	900		
1919														
4. Jan.	8,9	28,5	4,5	1,5	0,5	1	1	346	276	30	7,3	950		
11. "	8,9	29,5	3	0,5	0,5	0	0	346	287	30,5	6,8	450		
18. "	8,8	29	4	1	0,5	0,5	0,5	336	258	31	9,9	425		
25. "	8,8	27	5	1,5	1	1	1	410	320	29,5	6,1	380		
1. Febr.	8,8	27,5	4,5	1,5	1	0	0,5	347	299	28,5	6	300		
8. "	8,9	29,5	5	2	1,5	0,5	0,5	345	311	29,5	6,6	325	0,005	0,01
15. "	9	28,5	5	2	1,5	0,5	0,5	320	296	29,5	6	200		
25. "	8,9	31	6	2,5	1,5	0	1,5	336	300	29,5	12	400		
1. März	8,8	29,5	5	2	1	0	1	338	272	29,5	9,4	720		
8. "	9	29,5	5	2	0,5	1	1,5	326	286	30,5	8	1680		
15. "	9	30	4,5	1,5	1	1	0,5	339	302	31,5	6,5	540		
22. "	9	31	4,5	1,5	1,5	0	0	360	340	31	6,6	300		
29. "	9	30	5,5	2,5	2,5	0	0	336	306	30	8,2	300		
5. April	8,8	26,5	5	2	1,5	0	0,5	340	302	28	6,9	900		
12. "	8,5	28	5	2	1,5	1	0,5	310	234	30	6,7	1200		
19. "	8,9	29	5	2	1	1	1	320	256	30	6,9	1100		
26. "	8,9	28	4,5	1,5	1	0,5	0,5	384	350	29,5	6,6	480		
3. Mai	8,8	24	5	2	1,5	1,5	0,5	346	326	27	11,7	1560		
10. "	8,9	27,5	7	3	2,5	0,5	2	350	300	30	8,1	800		
17. "	8,8	27,5	4,5	1,5	1	0,5	0,5	378	320	30	8,7	375		
21. "	9	28	6	3	2,5	0,5	0,5	356	292	28	7,1	300	Spur	0,005
28. "	9,2	26,5	4,5	1,5	1	0	0,5	354	290	28	5,9	275		
4. Juni	9,2	28	4,5	1,5	0,5	0	1	302	266	29	4,2	240		
12. "	9,4	26,5	3,5	0,5	0,5	0	0	356	316	27	9,1	180		
18. "	9,6	28,5	3,5	0,5	0,5	0	0	344	308	29,5	6,9	165		
25. "	9,6	29	4,5	1,5	1	0	0,5	324	296	29,5	5,8	180		
2. Juli	9,8	30,5	3,5	1	0,5	0,5	0	402	332	29,5	6,6	330		
9. "	9,6	28	5	1,5	1,5	0,5	0,5	372	314	29	12,1	960		
16. "	9,8	30	4	1	1	1,5	0	350	296	30,5	6,1	300		
23. "	9,8	29	4	1	0,5	0,5	0,5	388	312	29,5	8,7	360		
1. Aug.	9,6	29	4	1	0,5	0	0,5	362	268	30	7,9	300		
6. "	9,8	29,5	4	1	0,5	0	0,5	366	288	29,5	7,4	240		
20. "	9,4											120		
4. Sept.	9,4											60		
9. "	9,3											50		
16. "	9,3											48		
23. "	9,2											42		
7. Okt.	9,4											47		
21. "	9,5											30		
4. Dez.	9,8											560		

Kolonien auf der Gelatineplatte

29. Juli 1919	}	Verdünnungen	2.—,	1.—,	0,5—,	0,1— cm ³
		Keime n. 48 St.	107	71	33	3
		Verflüssigende	30	19	3	0
20. Aug. 1919		Gelatineplatten geschmolzen				
4. Dez. 1919	}	Keime n. 48 St.	73	32	15	5
		Verflüssigende	15	6	5	0

Colititer: Neutralrotagar

29. Juli 1919	}	Verdünnungen	10.—,	5.—,	1.—,	0,5,	0,1— cm ³
20. Aug. 1919		Verfärbung n. 48 St.	+	+	±	+	+
4. Dez. 1919		" " 48 "	+	+	+	+	+

Data	Temp. Quelle	Total Härte	Perm. Härte	Ingeh. Wasser mit Amm.-Özal	Geh. Wasser mit Amm.-Özal	Chloride	Sulfate	Trocken-Rückst.	Glüh-Rückst.	Alkalinität	Organ. Subst.	Menge in Min.-Lit.	Ammoniak		
													freies	alb.	
1918															
26. Juni	9	23										17			
8. Aug.	10,2	24,5	4	1	0,5	0	0,5	258	184			15			
15. "	10,8	24	5	2	1,5	0	0,5	354	258			10			
22. "	11,3	26,5	6,5	3	2,5	0,5	1	382	298			8			
29. "	11,2	27,5	6,5	3,5	3	0	0,5	300	276			5			
5. Sept.	12	27,5	6	3	2,5	0	0,5	358	316			5			
14. "	9,8	28,5	5,5	2,5	2	0	0,5	348	320			70			
19. "	10,4	30	4,5	1,5	1	0,5	0,5	314	254			16			
29. "	9,8	27	6,5	3,5	2,5	0	1	318	246			90			
3. Okt.	9,8	27,5	7,5	4	3	0,5	1,5	342	290			35			
19. "	9,2	27,5	5	2	1	0	1	332	290	25	9,8	150			
24. "	9,2	26	7,5	3,5	3	1	1,5	276	232	28,5	11,5	35			
31. "	9,2	26,5	6	2,5	1,5	0,5	1,5	248	194	28,5	7,4	30			
7. Nov.	9,2	26	4	1	0,5	0	0,5	298	228	28	5,8	20			
16. "	8,6	26,5	6,5	3,5	3	0	0,5	272	248	27,5	3,8	10			
23. "	8,2	26	4,5	1,5	1,5	0	0	324	274	26	2,7	8			
30. "	9	29	6	3	1,5	0,5	1,5	338	286	29	6,3	140			
7. Dez.	8,8	26	4	1	0,5	1	0,5	382	350	25,5	2,8	45			
14. "	9,1	26,5	5,5	2,5	1	1,5	1,5	332	252	27,5	3,6	150			
21. "	8,6	27	4,5	1,5	1	1	0,5	338	302	28,5	4,2	150			
28. "	8,6	25,5	7	3,5	2,5	1,5	1,5	396	280	28,5	2,5	100			
1919															
4. Jan.	9	26,5	5	2	1	1,5	1	348	232	28	6,7	125			
11. "	8,4	26,5	4,5	1,5	1	1,5	0,5	368	310	27,5	7,1	75			
18. "	8,2	26	4	1	0,5	1	0,5	324	275	28,5	7,5	60			
25. "	8	24	5,5	2,5	2	0,5	0,5	320	254	28,5	6,4	40			
1. Febr.	7,8	25,5	4	1	0,5	0,5	0,5	332	248	28,5	7	25			
8. "	7,6	26,5	5	2	1,5	0	0,5	328	228	29,5	7	25	0,01	0,025	
15. "	7,4	27,5	5	2	1	0	1	296	226	27,5	7	40			
23. "	7,4	29	6	2,5	1,5	1	1,5	302	228	29,5	7,8	100			
1. März	8,2	27	4,5	1,5	1	1	0,5	248	198	28	6,9	150			
8. "	8,2	26	3	0,5	0,5	1	0	298	256	27,5	8	150			
15. "	8,2	26	4,5	1,5	1	0,5	0,5	276	240	27,5	8,1	50			
22. "	8	27,5	5	2	1,5	0	0,5	334	312	28	7,9	30			
29. "	8	27,5	5,5	2,5	2	0	0,5	330	298	27,5	8,2	25			
5. April	8	26	4,5	1,5	1	0,5	0,5	302	277	26,5	7,5	100			
12. "	8,2											80			
19. "	9	27,5	5,5	2,5	2	0	0,5	300	268	27,5	7,2	60			
26. "	9,2	26	5	2	2	0	0	320	296	27,5	6,9	50			
3. Mai	9	24,5	4,5	1,5	1,5	1,5	0	308	285	25,5	8,1	120			
10. "	9,4	26,5	5	2	1	1,5	1	298	272	27	7,2	50			
17. "	9,4	25,5	4	1	0,5	0,5	0,5	340	304	27,5	10,2	40			
21. "	9,5	26,5	5	2	1,5	0,5	0,5	306	276	27	7,1	30	Spur	0,01	
28. "	9,6	26	4,5	1,5	1,5	0	0	304	280	27	5,9	20			
4. Juni	10,4	27	4	1	0,5	0	0,5	294	262	27,5	5,5	15			
12. "	11,8	22	5,5	2,5	2	0	0,5	294	268	24	8,8	10			
18. "	11,2	27	4	1	0,5	0	0,5	302	276	27,5	9,9	6			
25. "	11	27	5	2	1,5	0,5	0,5	336	288	27,5	4,9	5			
2. Juli	10,4	28	3,5	0,5	0,5	0	0	314	288	27,5	12,4	10			
9. "	10,4	27	4	1	0,5	0,5	0,5	304	254	27,5	7,3	25			
16. "	10,4	28	4	1	0,5	1	0,5	344	274	27,5	5,8	10			
23. "	10,4	27,5	3,5	0,5	0,5	0,5	0	290	252	28,5	6,3	15			
1. Aug.	11	28	4	1	0,5	0	0,5	348	284	28	6	12			
6. "	11,2	27	4,5	1,5	1	0	0,5	332	252	27,5	7,4	6			
20. "	12,2											3,5			
4. Sept.	12,2											2,5			
9. "	?											2			
16. "	13,2											2			
7. Okt.	12,4											2,5			
21. "	10,6											1,5			

Flasche während Transport gebrochen

Überflussquelle

5. April	6,2											30		
3. Mai	8,4	20,5	5	2	1,5	0	0	308	264	20,5	11,7	750		

Aare bei Stilli

Tafel IX

Data	Temp. Fluss	Total Härte	Perm. Härte	härte. Wasser mit Amm.-Oxyd	gek. Wasser mit Amm.-Oxyd	Chloride	Sulfate	Trocken-Rückst.	Glüh-Rückst.	Alkalinität	Organ. Subst.	Pegel-Ablesung	Temp. Aare bei Siggenthal
1918													
12. Aug.	17	12	5	2	1,5	0,5	0,5						
19. "	16,4	12,5	7,5	4,5	3,5	1	1					328,29	
26. "	19,8	13,5	6,5	3,5	3,5	1	0					328,49	
5. Sept.	17,4	13,5	5	1,5	0,5	1	1,5					328,21	
14. "	16	15,5	6	3	2	1	1	134	122			329,09	
19. "	16,8	13	7	4	3	0,5	1	166	152			328,63	
27. "	14,4	14	7	3,5	2,5	1,5	1,5	220	196			328,94	
3. Okt.	11,2	15	7,5	4,5	3,5	1	1	158	144			328,83	
19. "	10,8	15	7	3,5	2	1,5	2	240	210	16	15	328,69	
24. "	10,6	16	6	3	2,5	1	0,5	162	146	17,5	12,2	328,41	
31. "	9,8	16,5	5,5	2,5	1,5	1,5	1	183	103	15,5	8,5	328,35	
7. Nov.	10,2	15,5	5,5	2,5	1,5	2	1	238	210	15,5	8,5	328,14	
16. "	5,2	15,5	5,5	2	1	2	1,5	216	178	15,5	7,7	328,04	
23. "	6	16,5	5,5	2	2	2	0,5	259	211	16,5	8,3	327,99	
30. "	6,8	18	6,5	2,5	2,5	2	1	258	212	17,5	17,8	328,35	
7. Dez.	6	16	5	1,5	1	1,5	1	227	146	16	10,4	328,01	
14. "	7,4	14,5	5,5	2,5	2	1,5	0,5	252	206	16	12,1	328,92	
21. "	5,2	15,5	4,5	1,5	1	1,5	0,5	233	206	16,5	8,6	328,91	
28. "	5,6	15,5	5	2	1	2	1	267	224	16	6,8	329,61	
1919													
4. Jan.	6	15,5	6,5	3,5	2,5	2	1	280	166	15,5	10,7	329,55	
11. "	5,8	17,5	4,5	1,5	1	1,5	0,5	270	198	16,5	12,9	328,83	
18. "	5,2	16,5	5	2	1,5	2	0,5	224	158	18,5	11,6	328,72	
25. "	3	17	7,5	4,5	3,5	2,5	1	304	236	17,5	13,9	328,53	
1. Febr.	3,6	16,5	5	2	1,5	2	0,5	248	142	16,5	11,1	328,41	
8. "	2	17,5	6,5	3,5	2,5	1,5	1	174	136	16,5	14	328,35	
15. "	2,6	17,5	9	5,5	4,5	2	1,5	267	184	16,5	11,1	328,32	
23. "	4,2	16	6,5	3	2,5	2	1	246	174	16,5	13,3	328,99	
1. März	3,8	16,5	8,5	5,5	4,5	1,5	1	240	180	17	11,6	328,78	
8. "	4,5	18	6,5	3	2	1,5	1,5	223	169	17,5	10,9	328,78	
15. "	5,2	17,5	9	6	5	1	1	206	190	17	14,3	328,61	
22. "	4,5	18,5	6	3	2,5	1,5	0,5	274	204	17	15,4	328,49	
29. "	5,5	17,5	7	4	3,5	1	0,5	224	138	16	15,1	328,57	5
5. April	5,3	16	6,5	3,5	2,5	1	1	224	192	16	12	329,04	—
12. "	6,5	15,5	6	3	2	1	1	203	196	16	19,6	329,59	5,2
19. "	7,1	16,5	5,5	2,5	1,5	1,5	1	236	212	16	10,1	329,37	6
26. "	6,8	16	6	3	2,5	1	0,5	168	148	16	10,4	328,91	5
3. Mai	7,4	16	6,5	3,5	2,5	1,5	1	222	172	16,5	12,3	328,89	7
10. "	9,4	14,5	6	3	2	2	1	294	226	16	11,1	329,02	9
17. "	9,8	13,5	5	2	1,5	1	0,5	232	124	14,5	9,9	329,39	8,7
21. "	10	14	5,5	2,5	2	1,5	0,5	197	159	14	9,7	329,35	9
28. "	12,4	15	5,5	2,5	2,5	1	0	200	110	14	8,3	329,25	14,2
4. Juni	13,5	14	5	2	1,5	1	0,5	202	136	13	11,3	329,25	11,2
12. "	16	13,5	5,5	2,5	2,5	1	0	172	138	12,5	10,3	329,37	15
18. "	17	12	4,5	1,5	1,5	1	0	220	168	12	8,6	329,43	18
25. "	15,4	13	5	2	2	1,5	0	198	122	12,5	6,6	329,37	15,4
2. Juli	15	14	6,5	3,5	2,5	2	0	218	138	13	8,9	329,43	16
9. "	15,4	14	5,5	2,5	2,5	1,5	0	234	142	13	11,4	329,57	15,6
16. "	15,4	13,5	5,5	2,5	1,5	1	1	197	142	12	9,4	329,49	13,2
23. "	16,2	13,5	6	3	2	1	1	178	124	12,5	8,7	329,29	—
1. Aug.	14,8	13	7	3,5	2,5	1	1,5	160	86	12,5	6,9	329,23	16,6
6. "	17,2	13	6	2,5	2	0,5	1	156	112	12,5	10,8	328,99	17
20. "	18,2											328,75	—
27. "	19											328,55	19,8
3. Sept.	16,2											328,43	—
9. "	18,6											328,11	19,2
16. "	20											328,09	20,2
23. "	15											328,15	15,1
7. Okt.	14,9											328,34	15
21. "	10,4											328,09	

Aare bei Siggenthal

29. März	5	16	6			1		138	100	15,5	13,5		
----------	---	----	---	--	--	---	--	-----	-----	------	------	--	--

Ammoniakbestimmung durch Destillation

	freies	alb.
8. Februar 1919	0,045	0,05
21. Mai 1919	0,03	0,025

Nr. 14. Pumpstation Stilli
(Trinkwasserversorgung)

Tafel X

Data	Temp. Quelle	Total Härte	Perm. Härte	liq. Wasser mit Jamm.-Titel	tot. Wasser mit Jamm.-Titel	Chloride	Sulfate	Trocken-Rückst.	Glüh-Rückst.	Alkalinität	Organ. Subst.	Pegel-Ablesung
1918												
12. Aug.	10	23	4,5	1,5	1	0,5	0,5					
19. "	10,2	25,5	8	4,5	4	0,5	1					328,11
26. "	10,2	26	8,5	5,5	4,5	0,5	1	342	284			328,12
5. Sept.	10,1	28,5	7	3,5	3	1	1,5	380	342			328,11
14. "	10,2	27,5	8	5	4	1	1	380	278			328,70
19. "	10,2	26,5	6,5	3	2,5	1,5	1,5	276	240			328,38
27. "	10,2	26,5	10,5	7	6	2,5	1,5	298	270			328,61
3. Okt.	10,2	27	10,5	7	5,5	1,5	2	397	315			328,51
19. "	10,2	26	6	2,5	2	1	1,5	270	206	30	5,6	328,37
24. "	10,2	26,5	5	2	1	1,5	1	254	208	29	5,7	328,17
31. "	10,2	27	10	6,5	5,5	1,5	1,5	324	220	28,5	4,7	328,12
7. Nov.	10,2	26,5	8,5	5,5	4,5	2	1	382	244	29	3,4	327,90
16. "	10,2	27	5,5	2,5	2	1,5	0,5	292	232	27,5	5,2	327,80
23. "	10,1	27,5	4,5	1,5	1,5	1,5	0,5	354	236	28	3,8	327,75
30. "	10,1	28,5	5,5	2,5	1,5	1,5	1	362	244	28,5	2,8	327,90
7. Dez.	10	26	4,5	1,5	1	2	0,5	351	292	26,5	5,2	327,75
14. "	10,1	27	4,5	1,5	0,5	1,5	1	376	318	28,5	4,7	328,15
21. "	10,1	26,5	4	1	0,5	2	0,5	290	204	28	3,2	328,40
28. "	10,1	25	5	3	2	1	1	335	281	28,5	4,3	329,50
1919												
4. Jan.	10,1	26	5	2	1,5	1	0,5	362	266	28	5,2	329,50
11. "	10,1	27	6	3	2,5	1	0,5	364	287	28,5	6,2	328,50
18. "	10	25	6	3	2,5	0,5	0,5	374	276	29	7,2	328,65
25. "	10	28,5	5,5	2,5	2	0,5	0,5	351	270	28,5	7,4	328,35
1. Febr.	10	25	8	4,5	4	1	1,5	412	296	28	5,1	328,20
8. "	9,9	27,5	6	2,5	2	0,5	1,5	336	276	28	5,7	328,17
15. "	9,9	25	6	2,5	2	1	1,5	332	256	28	5,4	328,07
23. "	9,9	25	10,5	6,5	5,5	2	2	309	268	27,5	6,9	328,70
1. März	9,9	25	8,5	4,5	3,5	0,5	2	310	270	27,5	7,5	328,54
8. "	9,9	27	5,5	2	1,5	0,5	1	260	222	28	5,4	328,55
15. "	9,9	27,5	8	4,5	4	1	1	356	274	29	6,5	328,38
22. "	9,8	28	6	3	2,5	1,5	0,5	382	334	29	6,6	328,29
29. "	9,9	29	7	4	3,5	1,5	0,5	258	210	28	7,2	328,32
5. April	9,7	26,5	4,5	1,5	1	1	0,5	326	266	29	6,6	328,66
12. "	9,8	26,5	6,5	3,5	2,5	0,5	1	314	266	28,5	5,4	329,29
19. "	10,1	27,5	7	4	2,5	1	2	336	302	28	6	329,18
26. "	10,1	27	5	1,5	0,5	1	1,5	396	346	28	6	328,79
3. Mai	10,1	27	6	2,5	2	1,5	1	360	290	28,5	6	328,61
10. "	10,1	25	7	3,5	2,5	2	1,5	336	288	28	6,9	328,74
17. "	10	26,5	4	1	0,5	1,5	0,5	384	304	28	7,8	329,09
21. "	10,1	27	7	3,5	2,5	2	2	358	307	27,5	5,7	329,12
28. "	10,2	26	4	1	0,5	1,5	0,5	342	304	28	5,3	329
4. Juni	10,4	26,5	5	2	1,5	1	0,5	360	308	27,5	7,3	328,94
12. "	10,4	25,5	6	2,5	1,5	1,5	1,5	340	316	27,5	7,2	328,98
18. "	10,5	28	6	2,5	2	2	1,5	344	312	28,5	5,9	329,05
25. "	10,6	26,5	7,5	4,5	4	1,5	0,5	356	296	28	4,7	329,09
2. Juli	10,8	27	7	4	3,5	2	0,5	384	318	28	5,7	329,12
9. "	10,7	26,5	6	3	2,5	1,5	0,5	394	300	28	7	329,06
16. "	10,6	28	6	2,5	2	0,5	1	326	246	28	4,5	328,96
23. "	10,6	28	5,5	2,5	2	2	0,5	368	292	28	3,8	328,89
1. Aug.	10,6	26,5	6,5	3,5	3	1	0,5	384	300	27,5	5	328,88
6. "	10,6	27,5	6,5	3	2,5	1,5	1	328	236	28	7,1	328,62
20. "	10,6											328,30
28. "												328,15
5. Sept.												328,11
11. "												328,30
16. "												327,96
21. "												327,90
28. "												327,90
3. Okt.												328
12. "												327,95
19. "												327,85
25. "												327,85
1. Nov.												327,85
7. "												327,85
15. "												327,82
22. "												328,15
29. "												328,08
4. Dez.	10,8											

Ammoniakbestimmung durch Destillation

	freies	alb.
8. Febr. 1919	0,005	0,02
21. Mai 1919	Spur	0,005

Kolonien auf der Gelatinplatte

29. Juli 1919	}	Verdünnungen	2.—,	1.—,	0,5—,	0,1— cm ³
		Keime n. 48 St.	2	0	0	0
		Verflüssigende	0	0	0	0
20. Aug. 1919	}	Gelatinplatten geschmolzen.				
4. Dez. 1919		Keime n. 48 St.	9	0	0	0
		Verflüssigende	5	0	0	0

Colititer: Neutralrotagar

29. Juli 1919	}	Verdünnungen	10.—,	5.—,	1.—,	0,5—,	0,1— cm ³
		Verfärbung n. 48 St.	±	0	0	0	0
0. Aug. 1919	}	" " 48 "	0	0	0	0	0
24. Dez. 1919		" " 48 "	+	0	0	0	0