

Rolling stock

Objektyp: **Group**

Zeitschrift: **Annual report / Swiss federal railways**

Band (Jahr): - **(1999)**

PDF erstellt am: **26.09.2024**

Nutzungsbedingungen

Die ETH-Bibliothek ist Anbieterin der digitalisierten Zeitschriften. Sie besitzt keine Urheberrechte an den Inhalten der Zeitschriften. Die Rechte liegen in der Regel bei den Herausgebern.

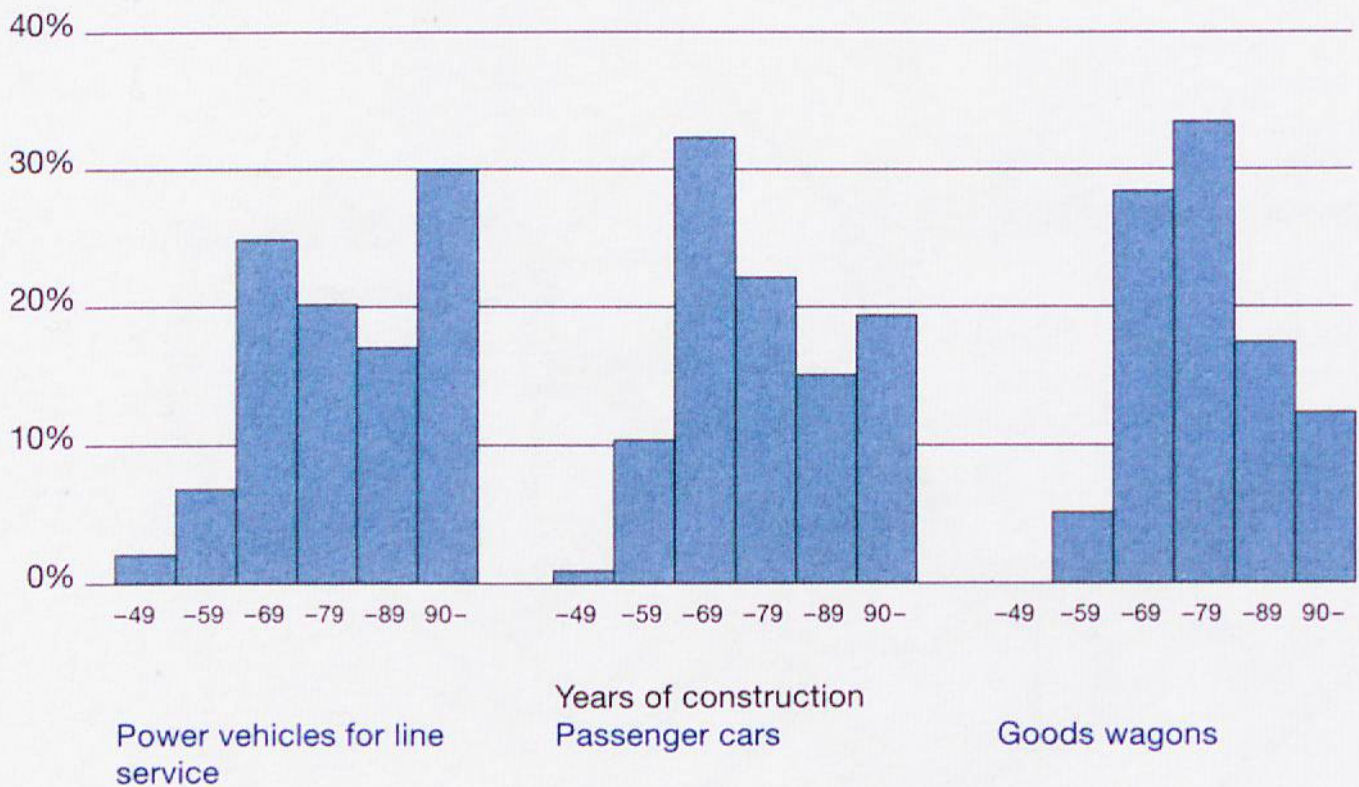
Die auf der Plattform e-periodica veröffentlichten Dokumente stehen für nicht-kommerzielle Zwecke in Lehre und Forschung sowie für die private Nutzung frei zur Verfügung. Einzelne Dateien oder Ausdrucke aus diesem Angebot können zusammen mit diesen Nutzungsbedingungen und den korrekten Herkunftsbezeichnungen weitergegeben werden.

Das Veröffentlichen von Bildern in Print- und Online-Publikationen ist nur mit vorheriger Genehmigung der Rechteinhaber erlaubt. Die systematische Speicherung von Teilen des elektronischen Angebots auf anderen Servern bedarf ebenfalls des schriftlichen Einverständnisses der Rechteinhaber.

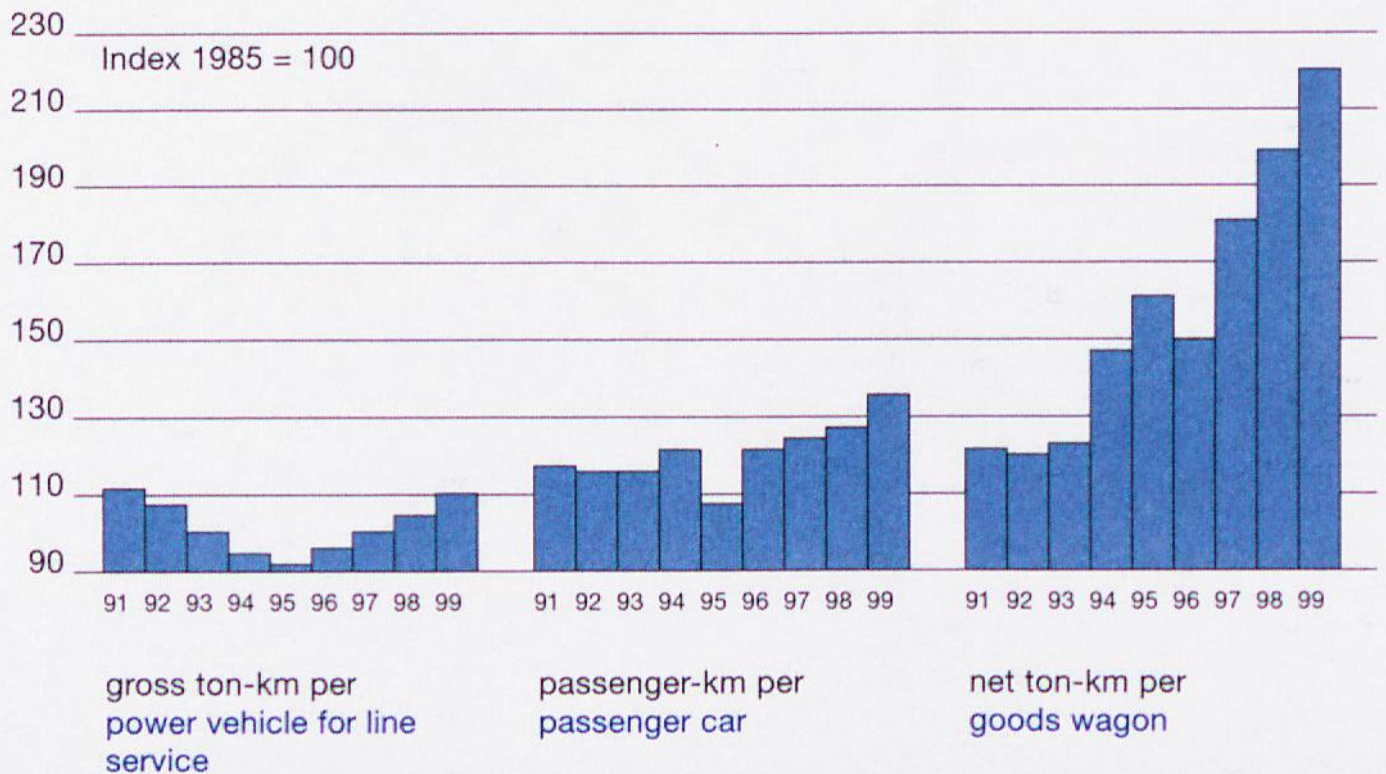
Haftungsausschluss

Alle Angaben erfolgen ohne Gewähr für Vollständigkeit oder Richtigkeit. Es wird keine Haftung übernommen für Schäden durch die Verwendung von Informationen aus diesem Online-Angebot oder durch das Fehlen von Informationen. Dies gilt auch für Inhalte Dritter, die über dieses Angebot zugänglich sind.

Age structure of the rolling stock 1999



Performances of the rolling stock



Stock on 1st January (without historical vehicles)

	1998	1999	2000	Power in kW per vehicle
Traction vehicles	number			
Total	2 053	2 032	2 015	2 227
- narrow gauge	35	35	35	769
Electrical line locomotives	761	752	752	5 003
Electrical power cars	234	234	234	1 815
Shunting and Diesel locomotives	310	307	299	568
Shunting and Diesel tractors	713	704	695	150

				Seats per car	proportion 1 st class
Passenger cars (2000: Brünig excluded)					
Total SBB	3 975	3 993	3 847		
- narrow gauge	95	95	...		
- air-conditioned	990	974	...		
Passenger cars 1 st and 2 nd class	3 153	3 229	3 002	78,4	23,3%
Dining cars	49	44	43	46,2	
Couchette cars	60	60	59	60,0	
Sleeping cars	13	13	16	34,4	
Driving trailers	416	432	439	83,5	0,05%
Power cars	284	215	288	59,5	8,1%

				Load capa- city in tons per wagon
Luggage vans	332	374	222	12,2
Mail vans (property of «Die Post»)	488	488	471	13,4

				4 axels	Load capa- city in tons per wagon
Goods wagons (2000: Brünig excluded)					
Total SBB	14 230	13 745	13 021	4 727	41,10
- narrow gauge	111	111
E open, standard type	2 666	2 444	2 273	1 592	49,11
F open, special type	713	700	691	163	45,80
G covered, standard type	750	691	683	-	26,06
H covered, special type	3 787	3 765	3 754	200	29,28
K flat, standard type	1 320	1 307	1 304	-	27,97
L flat, special type	28	23	19	-	25,74
R flat, 4 axels, standard type	872	865	865	865	55,71
S flat, 4 axels, special type	1 582	1 640	1 641	1 641	74,37
T with roof that can be opened	1 401	1 355	1 343	179	31,51
U special wagons/lowfloor wagons	1 111	955	448 ¹⁾	87	32,77
P private wagons in SBB fleet	6 459	6 374	6 770	3 638	57,75

¹⁾ 2000: private wagons