

# Ein Idealgarten = Le jardin idéal = An ideal garden

Autor(en): [s.n.]

Objektyp: **Article**

Zeitschrift: **Anthos : Zeitschrift für Landschaftsarchitektur = Une revue pour le paysage**

Band (Jahr): **1 (1962)**

Heft 2

PDF erstellt am: **18.09.2024**

Persistenter Link: <https://doi.org/10.5169/seals-131353>

## **Nutzungsbedingungen**

Die ETH-Bibliothek ist Anbieterin der digitalisierten Zeitschriften. Sie besitzt keine Urheberrechte an den Inhalten der Zeitschriften. Die Rechte liegen in der Regel bei den Herausgebern.

Die auf der Plattform e-periodica veröffentlichten Dokumente stehen für nicht-kommerzielle Zwecke in Lehre und Forschung sowie für die private Nutzung frei zur Verfügung. Einzelne Dateien oder Ausdrucke aus diesem Angebot können zusammen mit diesen Nutzungsbedingungen und den korrekten Herkunftsbezeichnungen weitergegeben werden.

Das Veröffentlichen von Bildern in Print- und Online-Publikationen ist nur mit vorheriger Genehmigung der Rechteinhaber erlaubt. Die systematische Speicherung von Teilen des elektronischen Angebots auf anderen Servern bedarf ebenfalls des schriftlichen Einverständnisses der Rechteinhaber.

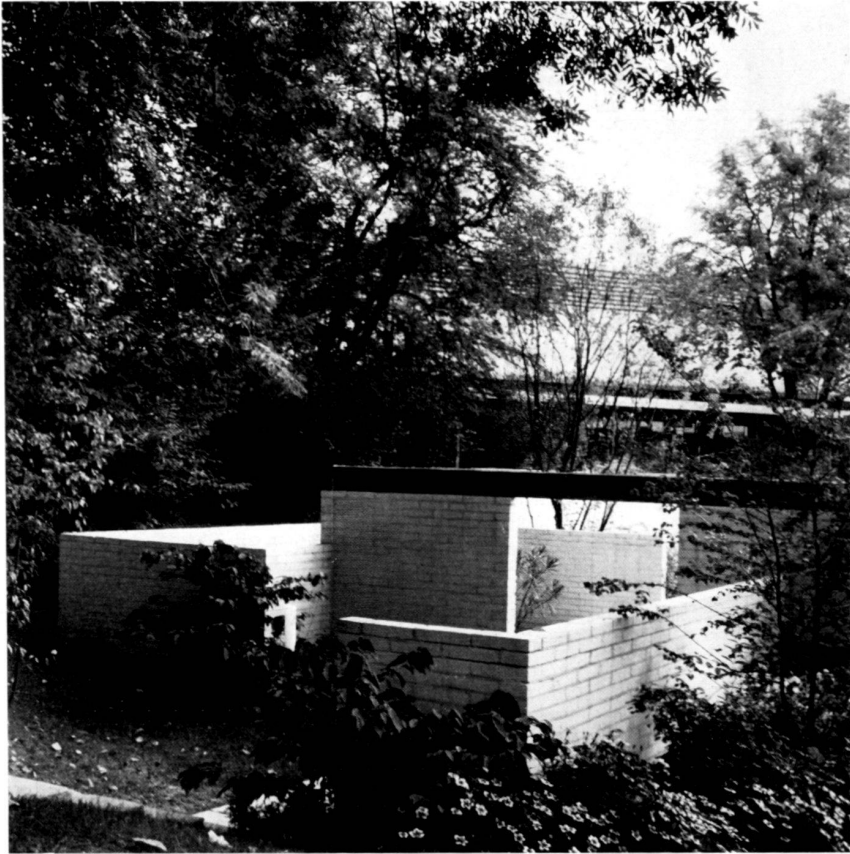
## **Haftungsausschluss**

Alle Angaben erfolgen ohne Gewähr für Vollständigkeit oder Richtigkeit. Es wird keine Haftung übernommen für Schäden durch die Verwendung von Informationen aus diesem Online-Angebot oder durch das Fehlen von Informationen. Dies gilt auch für Inhalte Dritter, die über dieses Angebot zugänglich sind.

# Ein Idealgarten

## Le jardin idéal An ideal garden

Entwurf und Ausführung / Projet et réalisation /  
Design and execution:  
Ernst Baumann, Thalwil/Zürich  
Gartenarchitekt BSG / Paysagiste BSG /  
Landscape-architect BSG



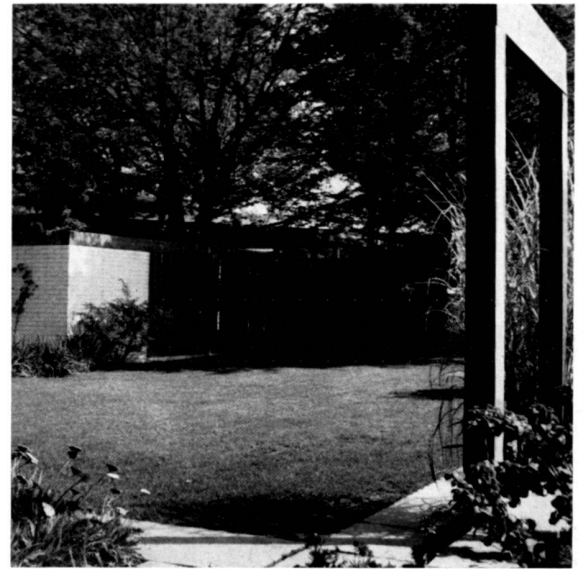
2

3

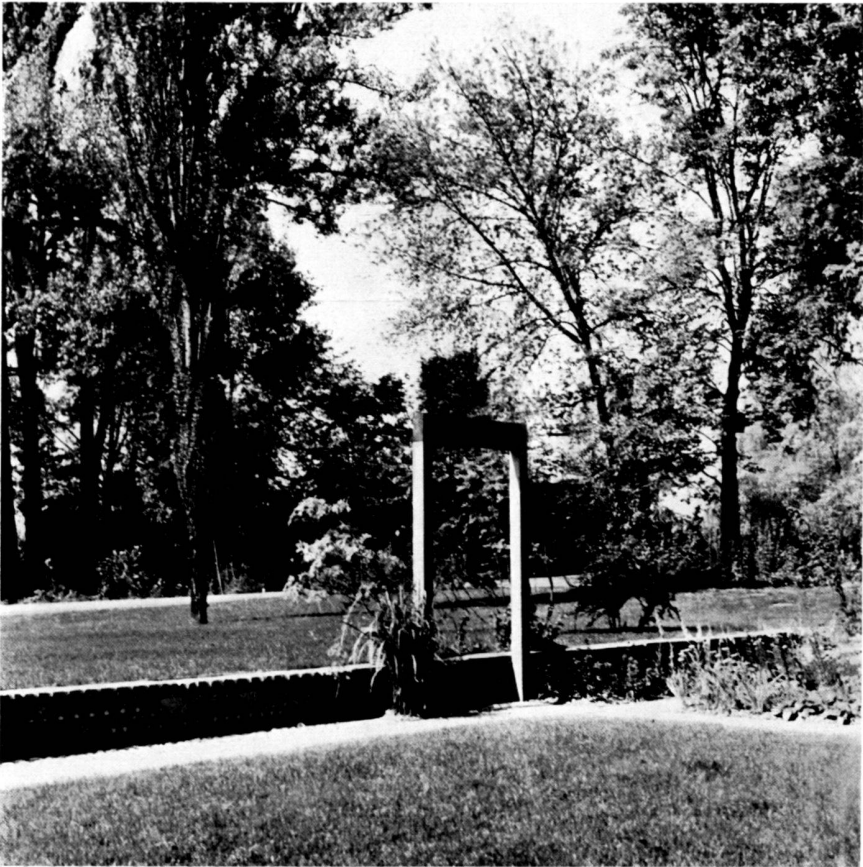
4



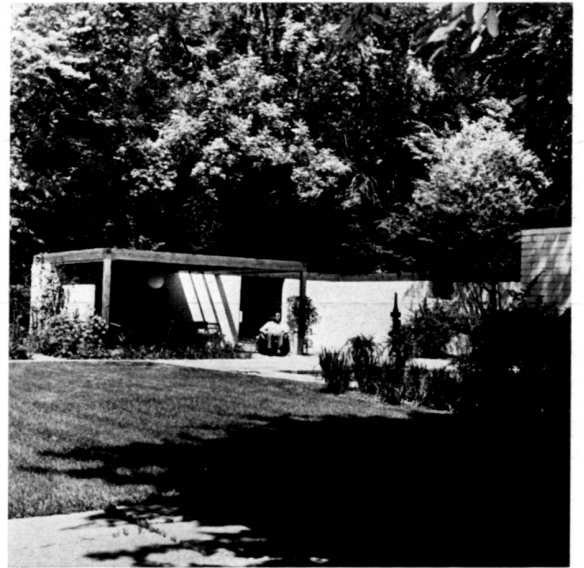
5



7



6



8



An der «G 59», das heisst der Schweizerischen Gartenbauausstellung 1959 in Zürich, bot sich die Gelegenheit, einen Garten nach einem Idealplan zu erstellen, der nur an die günstigen Voraussetzungen eines nach Süden offenen Grundstückes vor einer schützenden Wand von alten Bäumen gebunden war. Der üppig gewachsenen Pflanzenwelt wurden die streng geformten, beinahe asketisch einfach gebauten Räume gegenübergestellt und in einer reichen kontrapunktischen Komposition miteinander verbunden. Ein Spiel der Gegenüberstellungen wird in den Räumen, mit den waagrechten und senkrechten Flächen, mit den Formen und Materialien, mit den Farben und Lichtwerten durchgespielt.

Obwohl der Garten als Ausstellungsobjekt gebaut wurde und als solches nur von kurzer Dauer war, wurde nichts nur zum Schein gebaut oder gepflanzt. Damit hat er sich wohl das Recht erwirkt, nicht nur als ein schöner Traum, sondern als eine geistige Realität zu gelten.

Bilder:

1 fasst alle diese kompositorischen Möglichkeiten eindrücklich zusammen.

2 zeigt die schattige Gartenhalle und schräg gegenüber das Sonnenbad mit den Liegepritschen.

3 und 4 geben den Einblick in den Hauptraum aus den sich gegenüberliegenden Vorräumen.

5 (wie auch Bild 9) lässt den um eine Stufe tiefer liegenden Wasserspiegel im Dreiklang der waagrechten Flächen erkennen. Das Holzjoch im Hintergrund schliesst den Gartenraum bildlich gegen die offene Parklandschaft.

6 veranschaulicht das Spiel der waagrechten und senkrechten Linien an der Grenze zwischen Garten und Park. Eine Sitzmauer, aus ganz unbearbeiteten, bruchrohen Sandsteinen geschichtet, nimmt den Höhenunterschied zwischen innen und aussen, zwischen Garten und Park auf und wirkt als abgestimmtes Intervall im Dreiklang Wasserfläche-Gartenfläche-Parkfläche sowie, verstärkt durch das Holzjoch, als raumbildendes Element.

7 zeigt im Hintergrund die Unterbrechung des Kalksandstein-Mauerwerks durch einen Raster von Kantonhölzern. Das Holzjoch erweist sich auch in dieser Sicht als notwendiges Element der Raumbildung.

8 zeigt die Hauptteile des Gartens vor der Wand der alten Bäume.

10: Grundriss.

A l'Exposition Suisse d'Horticulture de 1959 à Zurich, l'occasion se présenta d'aménager un jardin d'après un plan idéal, qui n'était lié qu'aux conditions favorables d'un terrain ouvert du côté sud devant un écran de vieux arbres. On a opposé à la végétation luxuriante, des espaces sévèrement formés, construits d'une simplicité presque ascétique et reliés dans une riche composition «contre-pointée». C'est un jeu de confrontations qui est joué d'un bout à l'autre des espaces, avec les surfaces horizontales et verticales, avec les formes et les matériaux, avec les couleurs et la luminosité.

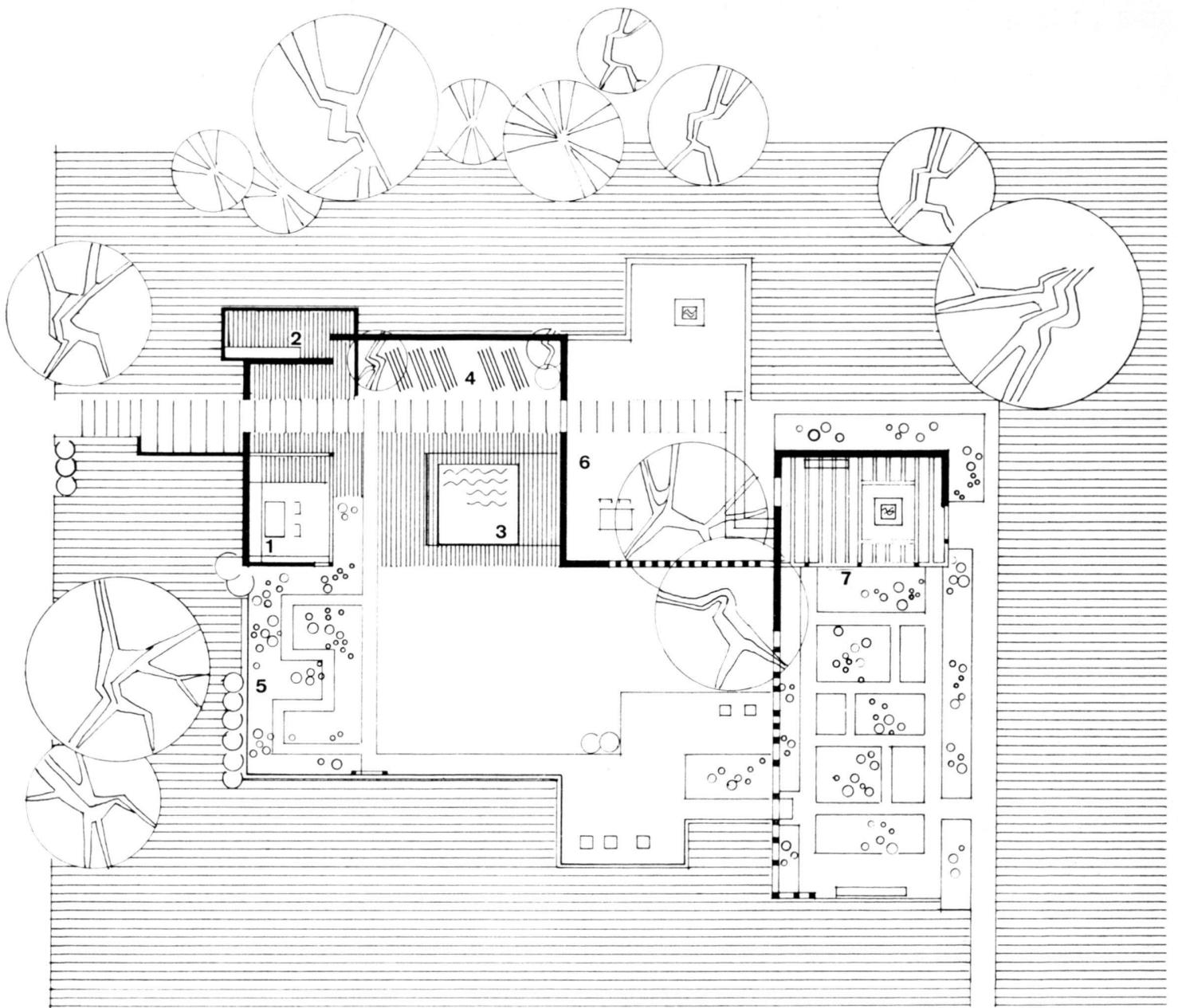
Figures:

1. Cette vue rassemble, d'une manière imposante, toutes ces possibilités de composition.

2. Le pavillon ombragé et, vis-à-vis, en biais, le bain de soleil avec les lits de camp.

3 et 4. La surface principale du jardin vue des parties antérieures se trouvant l'une en face de l'autre.

5. (comme no 9) On reconnaît, situé un degré plus



1

- 1**  
Gedeckter Sitzplatz  
Place ombragée  
Covered seating area
- 2**  
Auskleide  
Garderobe  
Changing-room
- 3**  
Badebecken  
Piscine  
Pool
- 4**  
Liegepritschen  
Bain de soleil  
Basking-boards
- 5**  
Kleiner Blumengarten  
Petit jardin à fleur  
Small flower garden
- 6**  
Schattengarten  
Jardin ombragé  
Shadow garden
- 7**  
Grosser Blumengarten  
Grand jardin à fleur  
Large flower garden

bas, le miroir de l'eau dans le triple accord des surfaces horizontales.

A l'arrière-plan, l'arc de bois sépare symboliquement la surface du jardin de celle du parc ouvert.

6. Cette vue illustre le jeu des lignes horizontales et verticales à la frontière entre jardin et parc. Un mur pour s'asseoir, empilé de pierre de grès, à l'état brut, absorbe la différence de niveau entre l'intérieur et l'extérieur, entre le jardin et le parc, et produit l'effet d'un intervalle harmonieux dans le triple accord surface de l'eau – surface du jardin – surface du parc et, renforcé par l'arc de bois, d'un élément constitutif de l'espace.

7. A l'arrière-plan, le murage de pierres chaudes-grès, interrompu par un réseau de bois équarris. Vu de ce côté, l'arc de bois se révèle également comme un élément nécessaire de formation de l'espace.

8. Les parties principales du jardin devant l'écran de vieux arbres.

10. Plan du jardin.

Bien que le jardin fut aménagé comme objet d'exposition et que comme tel son existence était de courte durée, rien ne fut construit ou planté fictivement. Ainsi, il mérite bien d'être taxé non pas comme jardin illusoire, mais comme idée parfaitement réalisable.

The Swiss Garden Exhibition at Zurich in the year 1959 offered a unique opportunity of laying out a garden under ideal conditions. The estate was entirely open to the South, and on the other sides protected by a hedge of ancient trees.

To set off the luxuriant vegetation, the rooms were held in strict, almost austere forms, and connected by a composition rich in contrasts. This game of contrasting is continued with the rooms, with horizontal and vertical planes, in the forms as well as in the materials, in the colours and the light effects.

Illustrations:

1 gives an accurate impression of the possibilities of composition applied in this case.

2 shows the shady patio, and across of it the sun-bathing hall with its deckchairs.

3 and 4 offer a view into the main area from the forecourts situated opposite.

5 (also 9) shows the water surface, lying lower by one step and in harmony with the horizontal planes. The wooden yoke in the background acts as a symbolic fence to separate the garden from the open park landscape.

6 clearly demonstrates the harmony of vertical and horizontal lines at the border between garden and park. A sitting wall built of rough, untreated sandstones bridges the difference in level between the inside and the outside, between the garden and the park, acts as an interval within the threefold harmony of water surface, garden surface and park, and forms together with the wooden yoke a structural element of the room.

7 shows in the background the interruption of the sandstone wall by a screen of chamfered wood. The wooden yoke again appears as a necessary element also from this side.

8 gives in a partial view a vivid impression of the variety and harmony also of individual parts of this garden.

8 shows the main parts of the garden in front of a border formed by ancient trees.

10 Ground plan.

Although this garden was laid out for exhibition purposes only and was therefore to be short-lived, all the construction work was actually carried out in genuine material. It thus can be considered as something more than merely a dream. It was reality.