

Spielgarten für eine Betriebsgemeinschaft = Un terrain de jeux pour une communauté d'entreprise = The playground of a cooperative building society

Autor(en): **Arioli, Richard**

Objektyp: **Article**

Zeitschrift: **Anthos : Zeitschrift für Landschaftsarchitektur = Une revue pour le paysage**

Band (Jahr): **2 (1963)**

Heft 2

PDF erstellt am: **17.07.2024**

Persistenter Link: <https://doi.org/10.5169/seals-131620>

Nutzungsbedingungen

Die ETH-Bibliothek ist Anbieterin der digitalisierten Zeitschriften. Sie besitzt keine Urheberrechte an den Inhalten der Zeitschriften. Die Rechte liegen in der Regel bei den Herausgebern.

Die auf der Plattform e-periodica veröffentlichten Dokumente stehen für nicht-kommerzielle Zwecke in Lehre und Forschung sowie für die private Nutzung frei zur Verfügung. Einzelne Dateien oder Ausdrucke aus diesem Angebot können zusammen mit diesen Nutzungsbedingungen und den korrekten Herkunftsbezeichnungen weitergegeben werden.

Das Veröffentlichen von Bildern in Print- und Online-Publikationen ist nur mit vorheriger Genehmigung der Rechteinhaber erlaubt. Die systematische Speicherung von Teilen des elektronischen Angebots auf anderen Servern bedarf ebenfalls des schriftlichen Einverständnisses der Rechteinhaber.

Haftungsausschluss

Alle Angaben erfolgen ohne Gewähr für Vollständigkeit oder Richtigkeit. Es wird keine Haftung übernommen für Schäden durch die Verwendung von Informationen aus diesem Online-Angebot oder durch das Fehlen von Informationen. Dies gilt auch für Inhalte Dritter, die über dieses Angebot zugänglich sind.

Spielgarten für eine Betriebsgemeinschaft

Von unserem Mitarbeiter E. Baumann, BSG, Thalwil, sind uns der Plan und die drei Photos eines Spielgartens für eine Betriebsgemeinschaft bei Brugg, welchen er in Zusammenarbeit mit der AG Fritz Frei, Architekten, Buchs/Aarau, erstellt hat, zur Verfügung gestellt worden. Wir erlauben uns, einige Gedanken dazu zu äussern.

Die Betriebsgemeinschaft ist eine sehr schöne Sache, die man aber meistens einer grossen Belastung aussetzt, sobald man sie über den eigentlichen Betrieb hinaus auf das Wohnen, das Zusammenleben der Familien, die Freizeitbeschäftigung usw. ausdehnt. Wir kennen grosse Unternehmen, welche freigewordene Wohnungen in den eigenen Wohnkolonien an betriebsfremde Familien vermieten, was sich für das «Wohnklima» als besser erwies. Die Menschen halten eine so enge und zeitlich unbegrenzte Gemeinschaft in der Regel nur unter dem Druck grosser Bedrängnis durch feindliche Gewalten (z. B. Kriege, Naturkatastrophen) aus. Sonst aber spielt sich ihr Leben meistens als ein Pendeln zwischen dem Alleinsein und der Gemeinsamkeit ab, und diese letztere wird um so interessanter, je mehr man sich, aus unterschiedlichen Lebenslagen herkommend, gegenseitig zu bieten hat. Es ist darum nur klug, in eine betriebseigene Wohnkolonie auch Leute aus anderen Erwerbsgebieten aufzunehmen.

Dem Kinderspielplatz wird nachgerühmt, dass er von den benachbarten Wohnungen aus gesehen werden kann, die Kinder also unter der Aufsicht ihrer Angehörigen bleiben. Das erleichtert sicher den Müttern ihre Sorgen um die Kleinen. Wenn aber der Hansli dem Fritzli eine herunterhaut, dann kann sich der Bubenstreit allzuleicht als Elternstreit fortsetzen. Man sollte darum dieser allseitigen Sicht auf den gemeinsamen Spielplatz keine zu grosse Bedeutung beimessen.

Viel wichtiger scheint uns am vorliegenden Beispiel die Klarheit und Einfachheit des Raumes und seiner Ausstattung. Dies verlangt von den Kindern ein Mindestmass an Sorgfalt und gewährt ihnen ein Höchstmass an Bewegungs- und Betätigungsfreiheit. Darauf kommt es vor allem an. Ein guter Spielplatz soll so sein, dass das Erziehen sich auf das Verhalten der Kinder untereinander und den Erwachsenen gegenüber beschränken kann und die Anleitung zur Sorgfalt mit den anvertrauten Dingen, womöglich nur im Hinblick auf die Pflanzen, Bäume und Sträucher, notwendig wird und auch dies nur bei einem überbordenden Spielbetrieb.



Un terrain de jeux pour une communauté d'entreprise

Notre collaborateur M. E. Baumann, BSG, Thalwil, nous a communiqué le plan et trois photos d'un terrain de jeux qu'il a aménagé avec Fritz Frei S.A., architectes, Buchs/Aarau, pour une communauté d'entreprise près de Buchs.

Voici quelques-unes des réflexions dictées par cette intéressante réalisation:

La communauté d'entreprise est une chose fort louable en soi. Cependant, on lui en demande généralement trop en l'étendant, au-delà du travail, à une communauté d'habitation, de vie, de loisirs, etc. Nous connaissons de grandes entreprises qui louent des appartements vacants de leur colonie à des familles ne faisant pas partie de leur personnel. Cette expérience s'est avérée extrêmement favorable pour l'atmosphère générale de la colonie. En effet, les hommes ne supportent une vie communautaire aussi étroite et illimitée dans le temps que sous la pression des événements (p. ex. guerre, catastrophes). Sinon, leur vie oscille généralement entre la solitude et la société. Or, la vie en société devient d'autant plus enrichissante que les échanges entre des individus sortant de milieux différents sont plus variés. Aussi est-on bien inspiré d'accepter, dans la colonie d'habitation d'une entreprise, des gens travaillant dans d'autres domaines de l'économie.

On prétend toujours que le terrain de jeux attenant à un groupe d'habitations présente un grand avantage: celui d'être à portée de vue des appartements voisins. Ainsi, les enfants restent sous la surveillance de leurs parents. Si ce fait facilite effectivement la tâche des mères, il ne faut pas négliger un inconvénient assez courant: lorsque deux gosses se battent, leur dispute risque fréquemment de déclencher l'hostilité entre leurs parents. Ne surestimons donc pas l'importance de la situation du terrain de jeux sous les fenêtres des immeubles.

En revanche, le présent exemple nous intéresse par la façon dont le terrain a été aménagé. Il est simple et vaste. Les enfants ne sont donc pas retenus dans leurs jeux par la nécessité de faire continuellement attention à ceci et à cela. Ils peuvent s'ébattre en toute liberté et c'est ce qui compte avant tout. Un terrain de jeux bien conçu doit permettre aux enfants d'apprendre à se conduire entre eux et à l'égard des adultes, et à prendre soin de ce qui leur est confié — les plantes, les arbres et les buissons. Si possible, rien de plus. Et quelle que soit l'excitation engendrée par les jeux.



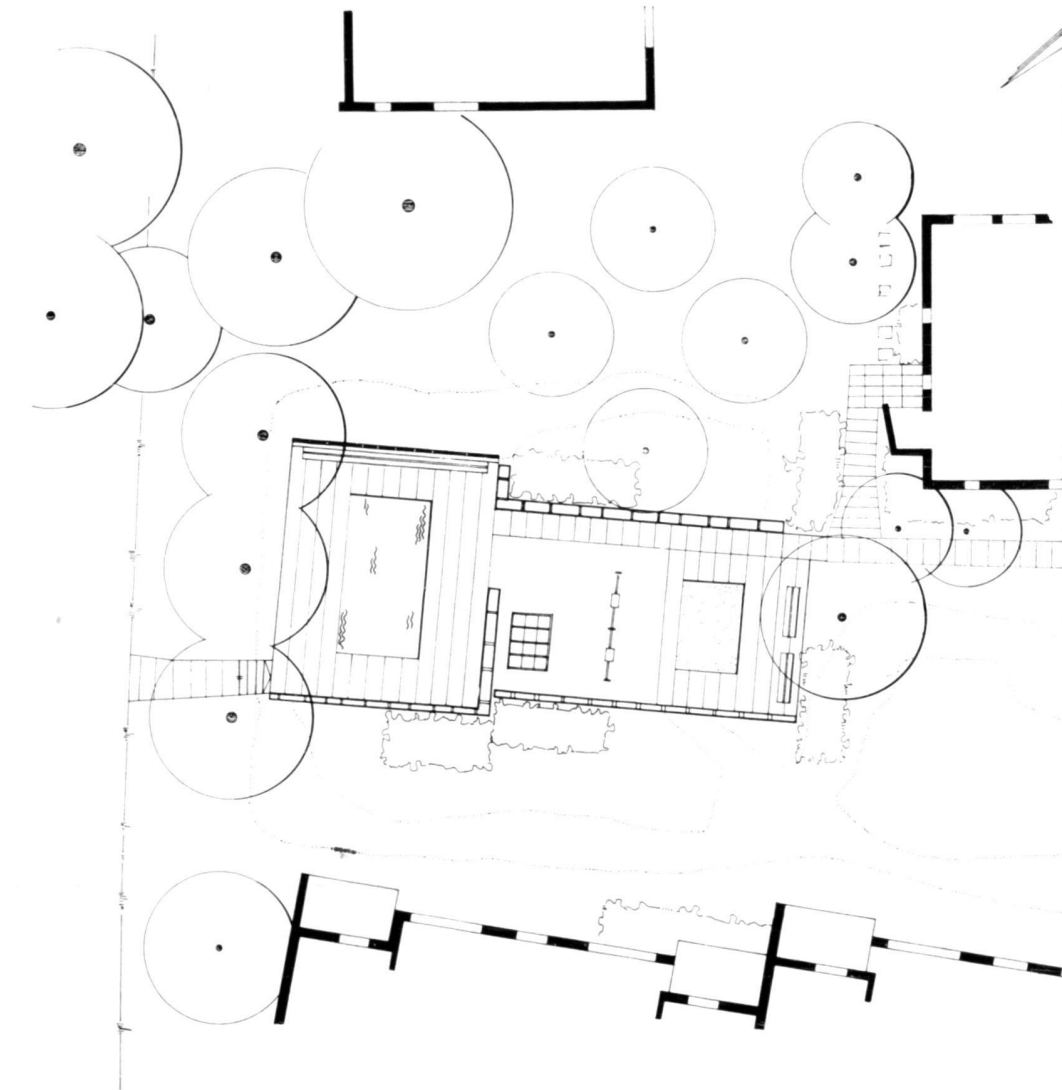
The playground of a cooperative building society

One of our regular correspondents, Mr. E. Baumann, BSG, of Thalwil, Zurich, has sent us the plans and three photographs of a playground which he built in cooperation with Messrs. Fritz Frei AG, architects at Buchs/Aarau.

Before commenting on this work we have to explain that the playground was laid out for a building society in which employers and employees of a large firm have their equal share. Such fellowship and cooperation within a commercial or industrial enterprise is a very fine thing indeed and most praiseworthy. But if one goes so far as to extend cooperation beyond the limits of daily work; if people are not only supposed to work together but also to live together, to include their families into this community and to spend even their spare-time in common, then the foundation is laid for many points of friction and trouble of all sorts. We know of some large enterprise which after some unfortunate experience in this respect finally decided to let houses and flats that had become free to people who were not in the employment of the firm and—behold: the atmosphere improved almost immediately. Normally people will stand living so close together in times of great distress or common danger as in war or under the pressure of some impending catastrophe. But as soon as conditions have become normal one wishes to live one's own life. Going one's own way and, alternately, working in a team makes the latter community all the more attractive as one meets people of different walks of life and other outlooks which makes a mutual exchange of ideas always interesting and beneficial. If under existing circumstances one is obliged to live close together, then it is a wise measure to attract as many people as one can from the outside with different backgrounds and of entirely different callings.

This playground is said to deserve special praise thanks to its location. It can be watched from the neighbouring flats. Mothers can constantly keep an eye on their children. No doubt this saves a lot of worry. But if Johnny hits Harry, then such a fight between boys might easily develop into a quarrel between parents. Therefore one should not exaggerate the advantages of a playground which is under constant close observation from all sides.

The present example has other merits which are of far greater importance. Above all its clear conception, its simplicity and its plain equipment. The children need not be particularly careful with the things entrusted to them, where-



as on the other hand they can enjoy great freedom of movement and there are practically no limits to their activities. And this is the main point. A good playground should give them the greatest possible amount of freedom, where rules are confined to the relations between the children themselves and their behaviour towards grown-up people. No great demands should be made upon them as regards care, and they will more readily understand that they should pay attention to the plants, bushes and trees that adorn their playground without interfering with their games as long as they are kept within reasonable limits.

R. A.