

# Siedlung Nussdorf Wien = Colonie Nussdorf, Vienne = Nussdorf Vienna development

Autor(en): [s.n.]

Objektyp: **Article**

Zeitschrift: **Anthos : Zeitschrift für Landschaftsarchitektur = Une revue pour le paysage**

Band (Jahr): **7 (1968)**

Heft 3

PDF erstellt am: **16.08.2024**

Persistenter Link: <https://doi.org/10.5169/seals-132907>

## **Nutzungsbedingungen**

Die ETH-Bibliothek ist Anbieterin der digitalisierten Zeitschriften. Sie besitzt keine Urheberrechte an den Inhalten der Zeitschriften. Die Rechte liegen in der Regel bei den Herausgebern.

Die auf der Plattform e-periodica veröffentlichten Dokumente stehen für nicht-kommerzielle Zwecke in Lehre und Forschung sowie für die private Nutzung frei zur Verfügung. Einzelne Dateien oder Ausdrucke aus diesem Angebot können zusammen mit diesen Nutzungsbedingungen und den korrekten Herkunftsbezeichnungen weitergegeben werden.

Das Veröffentlichen von Bildern in Print- und Online-Publikationen ist nur mit vorheriger Genehmigung der Rechteinhaber erlaubt. Die systematische Speicherung von Teilen des elektronischen Angebots auf anderen Servern bedarf ebenfalls des schriftlichen Einverständnisses der Rechteinhaber.

## **Haftungsausschluss**

Alle Angaben erfolgen ohne Gewähr für Vollständigkeit oder Richtigkeit. Es wird keine Haftung übernommen für Schäden durch die Verwendung von Informationen aus diesem Online-Angebot oder durch das Fehlen von Informationen. Dies gilt auch für Inhalte Dritter, die über dieses Angebot zugänglich sind.

## Siedlung Nussdorf Wien

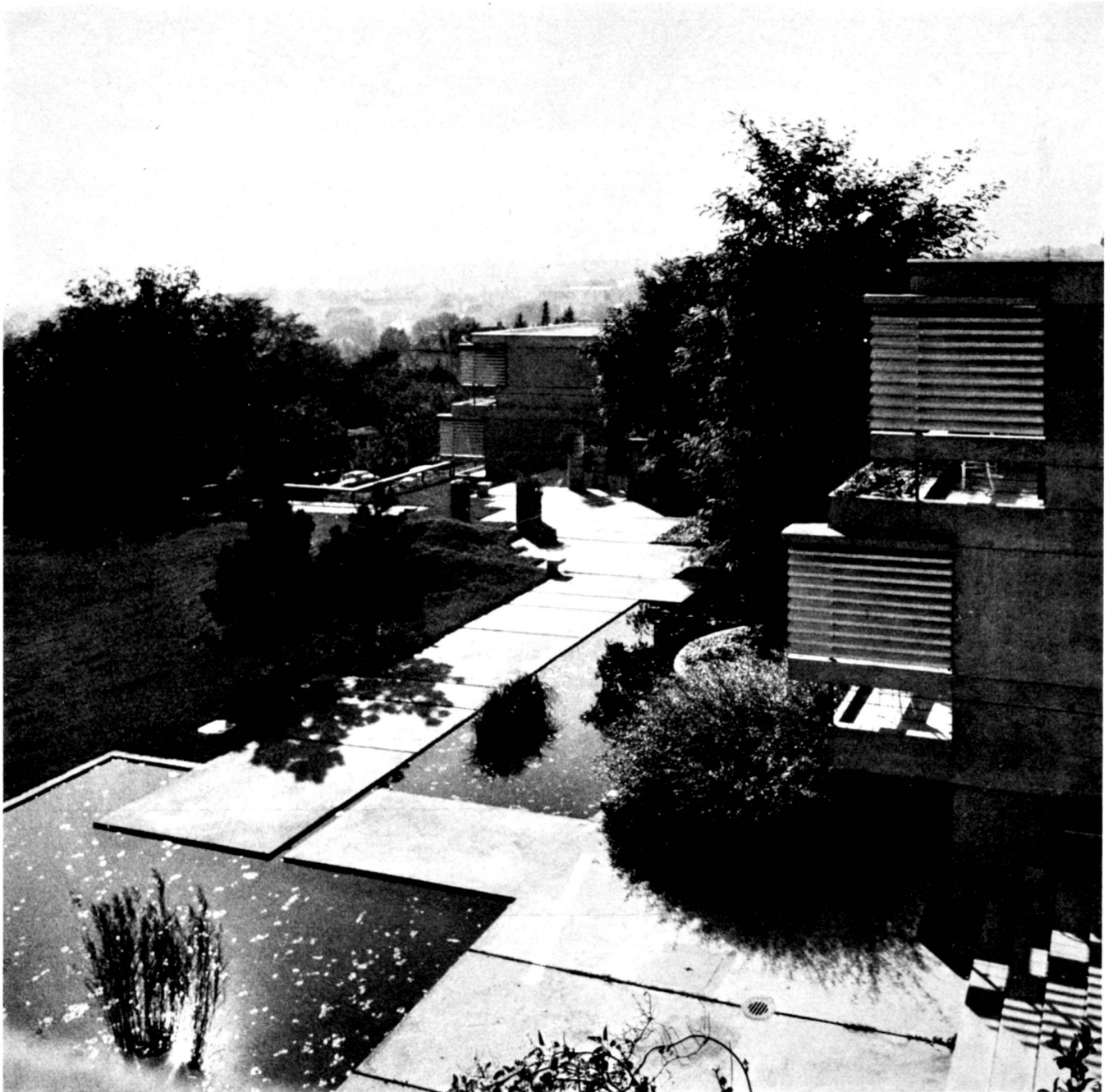
Fred Eicher, consult. Gartenarchitekt BSG,  
8032 Zürich  
Dr. Ernst Hiesmayr, Dipl. Architekt,  
1190 Wien

## Colonie Nussdorf, Vienne

Fred Eicher, Architecte paysagiste consult.  
BSG, 8032 Zurich  
Dr. Ernst Hiesmayr, Architecte diplômé  
1190 Vienne

## Nussdorf Vienna Development

Fred Eicher, Consulting Garden Architect  
BSG, 8032 Zürich  
Dr. Ernst Hiesmayr, Cert. Architect,  
1190 Vienna

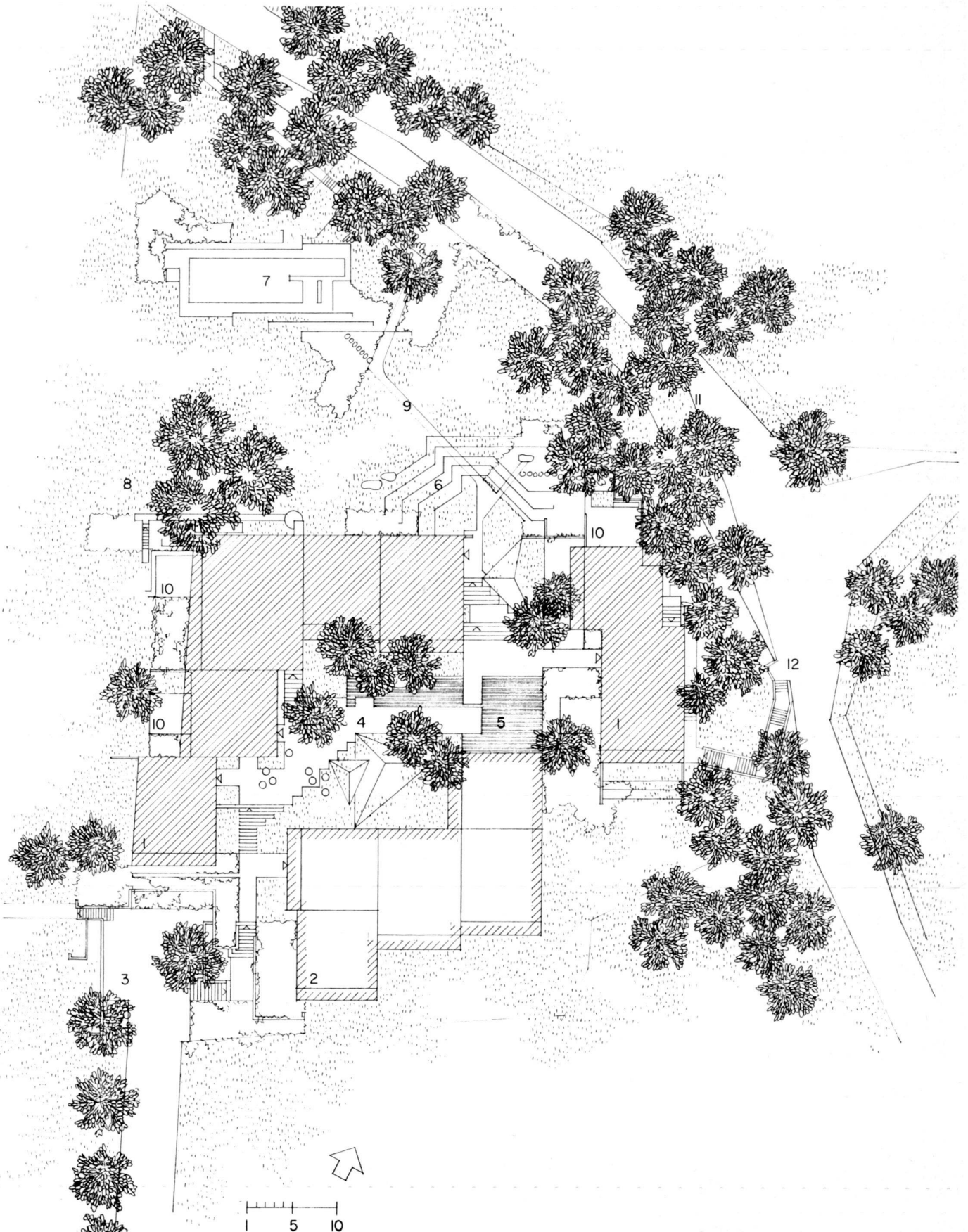


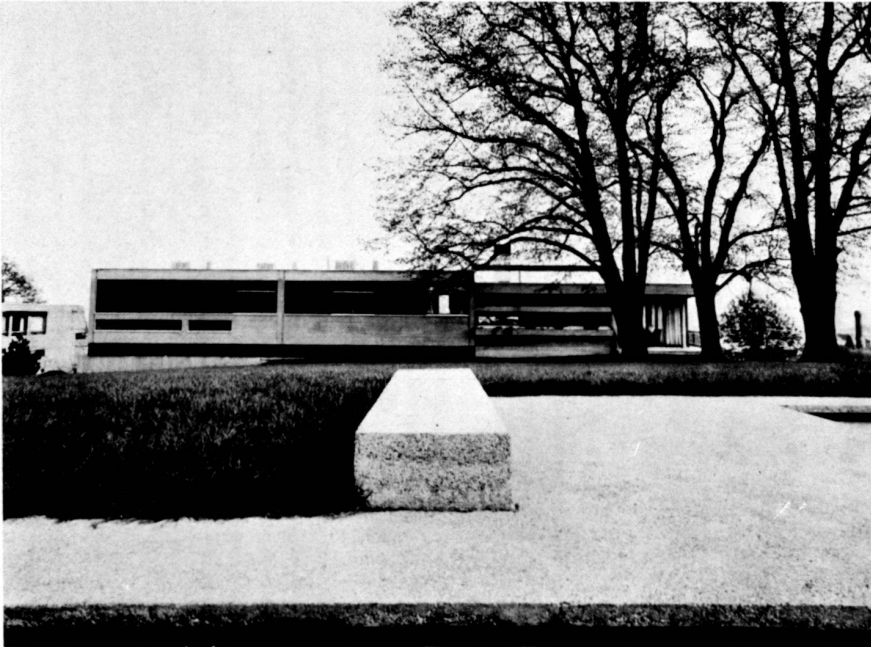


- 1 Wohnhäuser
- 2 Projektierte Gebäude
- 3 Eingangshof mit Unterniveau-Garagen
- 4 Platz
- 5 Spiegelbassin mit Wasserpflanzen
- 6 Stufen, die zum landschaftlichen Gartenteil führen (Eichenholz)
- 7 Bad
- 8 Bestehende Linden
- 9 Verbindungsweg (Rasenpflasterung)
- 10 Sitzplätze
- 11 Bestehende Bäume
- 12 Nebeneingang (bestehend)

- 1 Bâtiments d'habitation
- 2 Bâtiments en projet
- 3 Cour d'entrée avec garages sous-sol
- 4 Place
- 5 Bassin-miroir avec plantes d'eau
- 6 Marches menant à la partie paysage du jardin (bois de chêne)
- 7 Bain
- 8 Tilleuls déjà existants
- 9 Chemin de communication (pavage à mottes de gazon)
- 10 Places d'agrément pour s'asseoir
- 11 Arbres déjà existants
- 12 Entrée latérale (déjà existante)

- 1 Residential buildings
- 2 Projected buildings
- 3 Entrance yard with underground garages
- 4 Yard
- 5 Mirror pond with aquatic plants
- 6 Steps leading to the landscape-type garden area (oak)
- 7 Swimming-pool
- 8 Existing lime trees
- 9 Connecting path (lawn cover)
- 10 Seats
- 11 Existing trees
- 12 Side-entrance (existing)

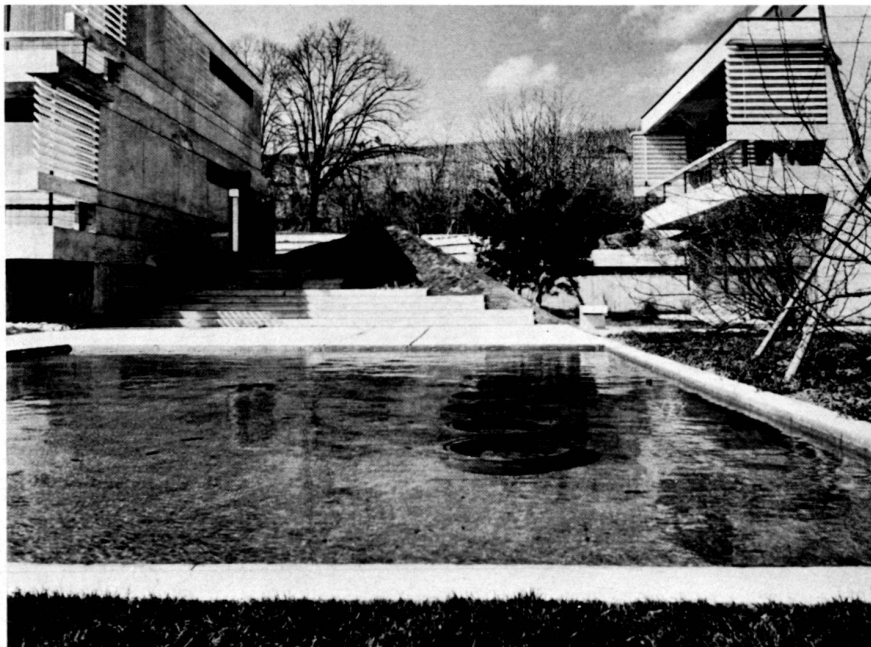




Die Siedlung Nussdorf liegt am Stadtrand von Wien in ehemaligem Reb Gelände. Die gute räumliche Gruppierung der sechs Bauten lässt eine kleine «Stadt» entstehen mit Platz, lebendig differenziert, Durchgänge und Durchblicke freilassend, und mit verschiedenen Niveaus operierend.

Für die Freiräume wurde ein entsprechender Charakter angestrebt: «städtisch» in dem von Gebäuden gebildeten inneren Raum (Verwendung von Ort-Beton für Wege und Plätze), «landschaftlichen» in den übrigen Gartenteilen (Verwendung von Eichenholz für freie Geländestufen, und Rasenpflaster für Verbindungswege).

Die Gebäudegruppe soll zu einem späteren Zeitpunkt durch weitere Objekte noch stärker geschlossen werden.



La colonie Nussdorf est située aux bords de la ville de Vienne sur un ancien terrain de vignobles. Le bon groupement dans l'espace des six constructions forme une petite «ville» avec place, ville vivante et différenciée, offrant des passages et des vues libres et opérant sur des niveaux divers.

On a essayé de donner un caractère correspondant aux espaces libres: par l'emploi de béton confectionné sur place pour chemins et places dans l'espace intérieur formé par les bâtiments on obtient un caractère urbain; par l'emploi de bois de chêne pour des marches libres dans le terrain et de pavage à mottes de gazon pour les chemins de communication dans les autres parties du jardin, on obtient un caractère de paysage.

Le groupe de bâtiments sera complété plus tard par d'autres objets, ce qui formera un groupement plus serré.



The Nussdorf development is located at the periphery of Vienna in a former vineyard area. The good spatial grouping of the six buildings creates a small «township» with ample space, brightly differentiated, with passages and views, and operates with various levels.

A similar character was sought for the free spaces: «city-type» in the inner space formed by the buildings (use of site concrete for path and yards), «landscapetype» in the other garden areas (use of oak for open steps and lawn covering for connecting paths).

The group of buildings will be complemented by further structures at a later date.