

# **Das Fussballstadion der University of Georgia = Stade de Football de l'Université de Georgia = University of Georgia Football Stadium**

Autor(en): **Owens, Hubert B.**

Objektyp: **Article**

Zeitschrift: **Anthos : Zeitschrift für Landschaftsarchitektur = Une revue pour le paysage**

Band (Jahr): **7 (1968)**

Heft 4

PDF erstellt am: **16.08.2024**

Persistenter Link: <https://doi.org/10.5169/seals-132918>

## **Nutzungsbedingungen**

Die ETH-Bibliothek ist Anbieterin der digitalisierten Zeitschriften. Sie besitzt keine Urheberrechte an den Inhalten der Zeitschriften. Die Rechte liegen in der Regel bei den Herausgebern.

Die auf der Plattform e-periodica veröffentlichten Dokumente stehen für nicht-kommerzielle Zwecke in Lehre und Forschung sowie für die private Nutzung frei zur Verfügung. Einzelne Dateien oder Ausdrucke aus diesem Angebot können zusammen mit diesen Nutzungsbedingungen und den korrekten Herkunftsbezeichnungen weitergegeben werden.

Das Veröffentlichen von Bildern in Print- und Online-Publikationen ist nur mit vorheriger Genehmigung der Rechteinhaber erlaubt. Die systematische Speicherung von Teilen des elektronischen Angebots auf anderen Servern bedarf ebenfalls des schriftlichen Einverständnisses der Rechteinhaber.

## **Haftungsausschluss**

Alle Angaben erfolgen ohne Gewähr für Vollständigkeit oder Richtigkeit. Es wird keine Haftung übernommen für Schäden durch die Verwendung von Informationen aus diesem Online-Angebot oder durch das Fehlen von Informationen. Dies gilt auch für Inhalte Dritter, die über dieses Angebot zugänglich sind.

Das Fussballstadion  
der University of Georgia

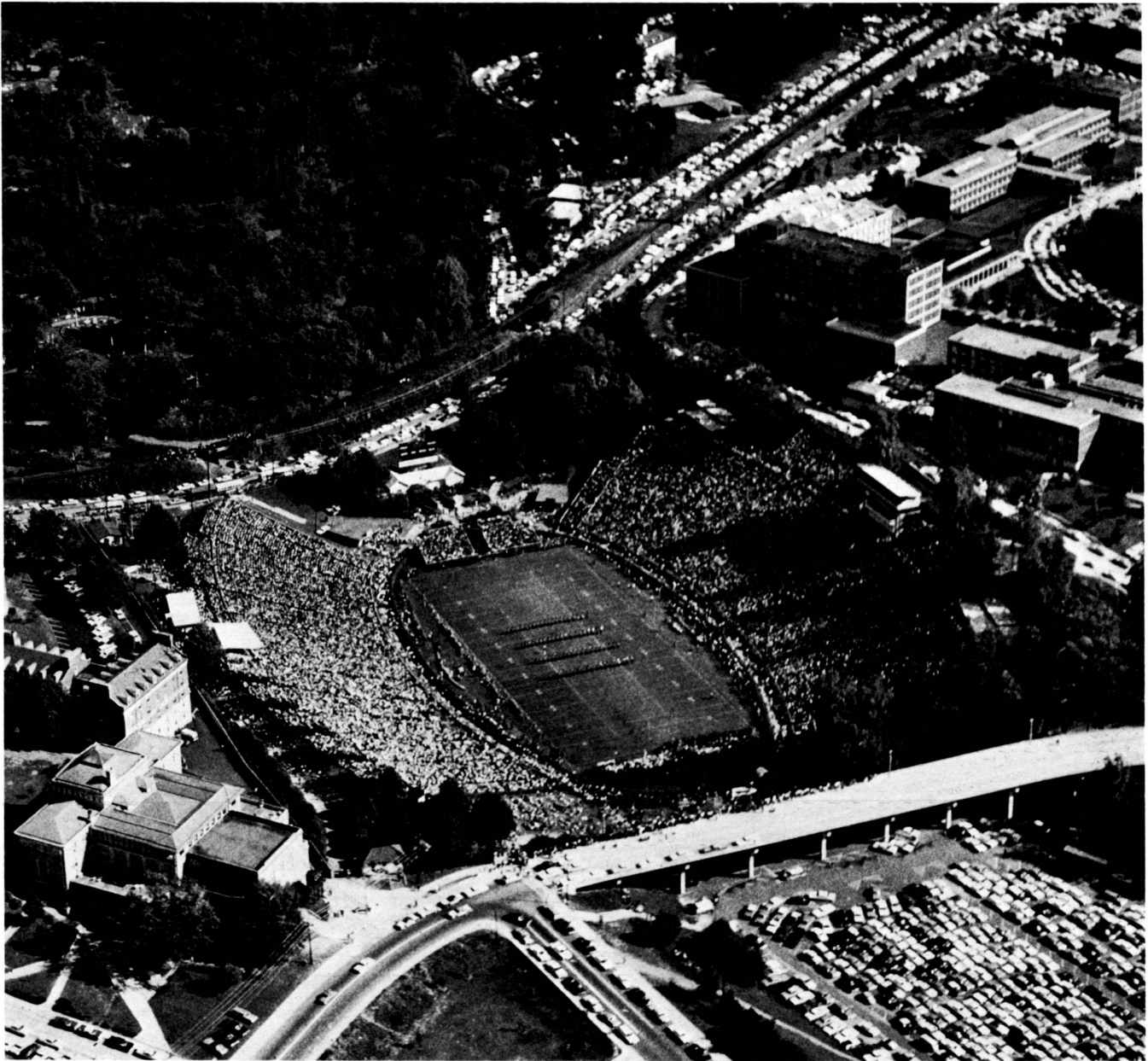
Hubert B. Owens, FASLA  
Landschaftsarchitekt

Stade de Football  
de l'Université de Georgia

Hubert B. Owens, FASLA  
Architecte-Paysagiste

University of Georgia  
Football Stadium

Hubert B. Owens, FASLA  
Landscape Architect



Flugaufnahme des Stadions an einem Samstag-  
nachmittag im Oktober 1966 vor dem Aufbau des  
Sitzplatz-Oberdecks.

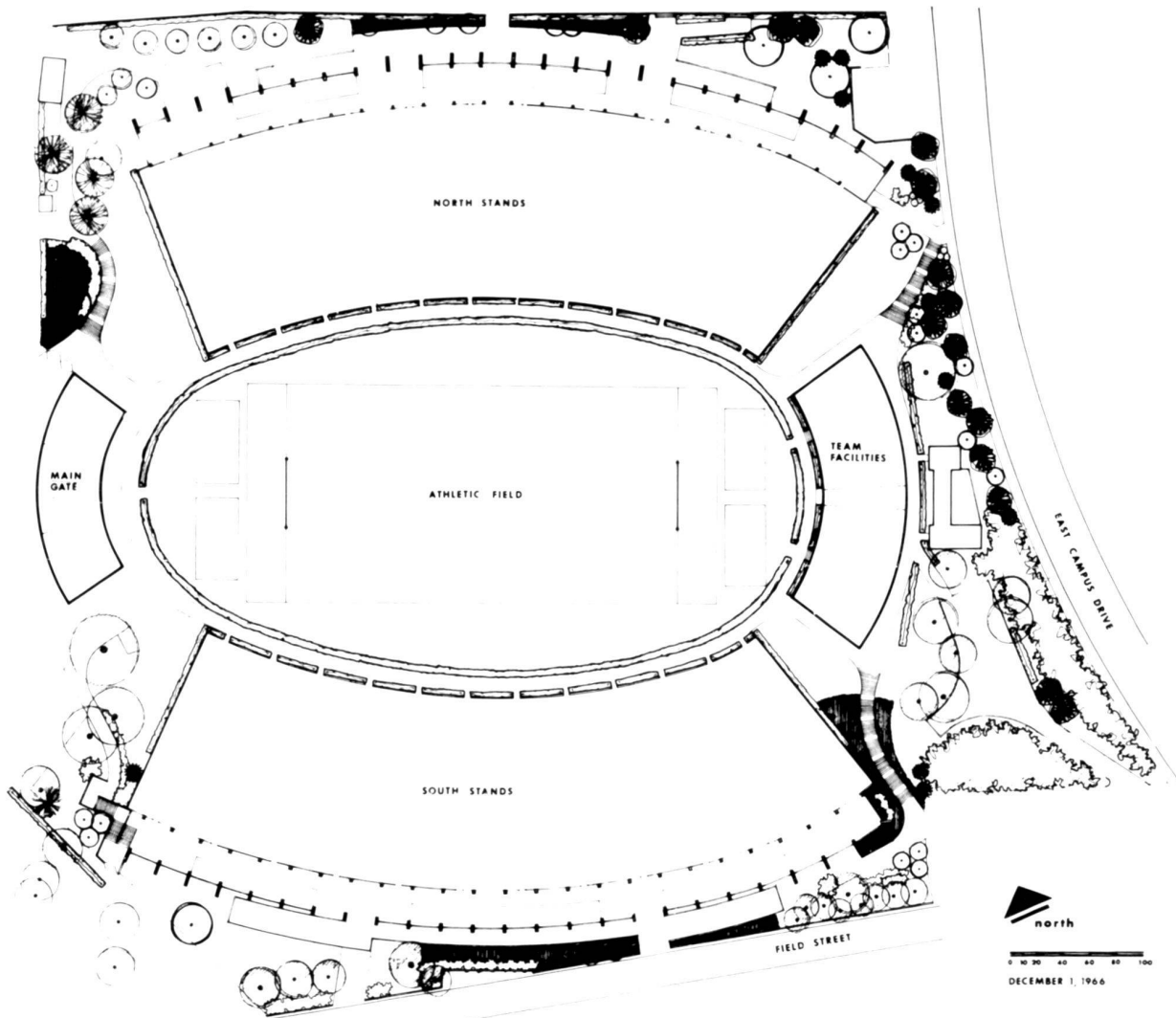
Photo aérienne du Stade, prise un samedi après-  
midi en octobre 1966, avant la pose de la section  
supérieure des sièges.

Air view of Stadium, on an October Saturday after-  
noon, 1966, prior to addition of top section of  
seats.

Zwischen September und Januar sind Fussballspiele zwischen Colleges und Universitäten in den Vereinigten Staaten ein nationaler Sport. Alle führenden Universitäten haben Mannschaften, die in den Herbstmonaten wöchentlich ihre Kräfte messen. Mehrheitlich finden diese Spiele am Samstagnachmittag, manchmal auch am Freitag- und Samstagabend statt. Am Ende der Fussballsaison treten die erfolgreichsten Mannschaften zu nationalen Spielen an, die als «Bowl games» bezeichnet werden. Die wichtigsten dieser am 1. Januar ausgetragenen Spiele finden am Rose Bowl von Pasadena in Kalifornien, Sugar Bowl von New Orleans in Louisiana, Orange Bowl von Miami, Florida, und Cotton Bowl in Dallas, Texas statt. Die meisten amerikanische Universitäten und Colleges beteiligen sich an solchen Spielen zwischen den Hochschulen. Das Fussballstadion gehört zur Gesamtanlage einer Universität wie die Hörsäle, Laboratorien, Zeichensäle und die Gebäude mit den Schlafräumen.

Pendant la période de mois de septembre au mois de janvier, les jeux de football, disputés entre les Collèges et les Universités, forment le sport athlétique national aux Etats-Unis d'Amérique. Toutes les Universités de premier rang possèdent des équipes de football, qui en rencontrent d'autres, une fois par semaine durant les mois d'automne. La plupart de ces jeux ont lieu les samedis après-midi et un petit nombre se disputent les vendredis et samedis soir. A la fin de la saison, les équipes ayant le plus souvent remporté la victoire, sont sélectionnées pour participer aux concours nationaux connus sous le nom de Bowl games. Les tournois les plus célèbres, qui ont lieu le premier janvier de chaque année, sont les suivants: Rose Bowl, à Pasadena en Californie, Sugar Bowl, à New Orleans/Louisiana, Orange Bowl à Miami/Florida et la Cotton Bowl, à Dallas/Texas. La plupart des Universités et Collèges américains participent à des Concours de Football inter-colégiaux. Le stade de football ou «Bowl» sur le

Beginning in September and continuing into January, football games between college and university teams is the national athletic sport in the United States. All of the leading universities have football teams which compete with one another weekly during autumn months. The majority of these games are scheduled for Saturday afternoons, with some being played on Friday evenings and Saturday evenings. At the end of the season, those teams which have been victorious in the greatest number of games are selected to compete in national contests which are known as Bowl games. The most outstanding Bowl games which are played annually on January 1 are: the Rose Bowl, Pasadena, California; the Sugar Bowl, New Orleans, Louisiana; the Orange Bowl, Miami, Florida; and the Cotton Bowl, Dallas, Texas. Most American Universities and Colleges participate in Inter-collegiate Football contests. The football stadium (or bowl) on each campus is a standard fixture, along with classrooms, labora-



HEERY & HEERY ARCHITECTS  
ATLANTA & ATHENS, GA.

## SANFORD STADIUM

UNIVERSITY OF GEORGIA  
ATHENS GA., U.S.A.

HUBERT B. OWENS  
LANDSCAPE ARCHITECT  
ATHENS, GEORGIA

Die University of Georgia, die älteste amerikanische Staatsuniversität (1785), in Athen, Georgia, baute 1929 ein Stadion aus Eisenbeton für 48 000 Zuschauer. Im Jahre 1966 musste es vergrössert werden. Ein Oberdeck mit ca. 12 000 Sitzplätzen wurde 1967 mit Baukosten in der Höhe von 1 Mio Dollar fertiggestellt.

Die Aufgabe des Landschaftsarchitekten war es, im Verein mit dem Architekten den Fussgängerverkehr zu regeln und einen Bepflanzungsplan aufzustellen. Die Abstellplätze für Automobile waren nicht im Projekt einbezogen, weil die bestehenden Parkplätze der Universität für eine Zuschauerzahl von 60 000 als genügend angesehen wurden.

Das Sanford-Stadion liegt in einer natürlichen Senke. Glücklicherweise wurden als Umrandung

terrain de chaque Collège et de toute Université est une installation standard, à côté des salles de classe, des laboratoires, des ateliers de dessin et des dortoirs.

L'Université de Georgia, la plus ancienne Université d'Amérique, établie par charte en 1785 et située à Athens/Georgia, construit en 1929 un stade en béton armé, avec 48 000 places assises. En 1966, un agrandissement du stade s'avéra nécessaire. Un pont supérieur d'une capacité d'environ 12 000 places assises et ayant coûté 1 million de dollars, fut achevé en 1967.

Il incombait à l'architecte-paysagiste de s'occuper du problème de la circulation des piétons et d'élaborer le plan pour l'aménagement des plantes. Des installations pour le stationnement de voitures ne furent pas prévues au contrat, les possibi-

lities, drafting studios and dormitories.

The University of Georgia, America's oldest chartered State University (1785), located in Athens, Georgia, built a reinforced concrete stadium with a seating capacity of 48 000 in 1929. In 1966 it became necessary to enlarge the stadium. An upper deck, with a seating capacity of approximately 12 000, was completed in 1967 at a cost of 1 million dollars.

The responsibility of the landscape architect, in collaboration with the architect, was to provide for pedestrian traffic and prepare a planting plan. Parking of automobiles was not included in the contract because existing parking facilities of the University were considered adequate for a 60 000 capacity attendance.

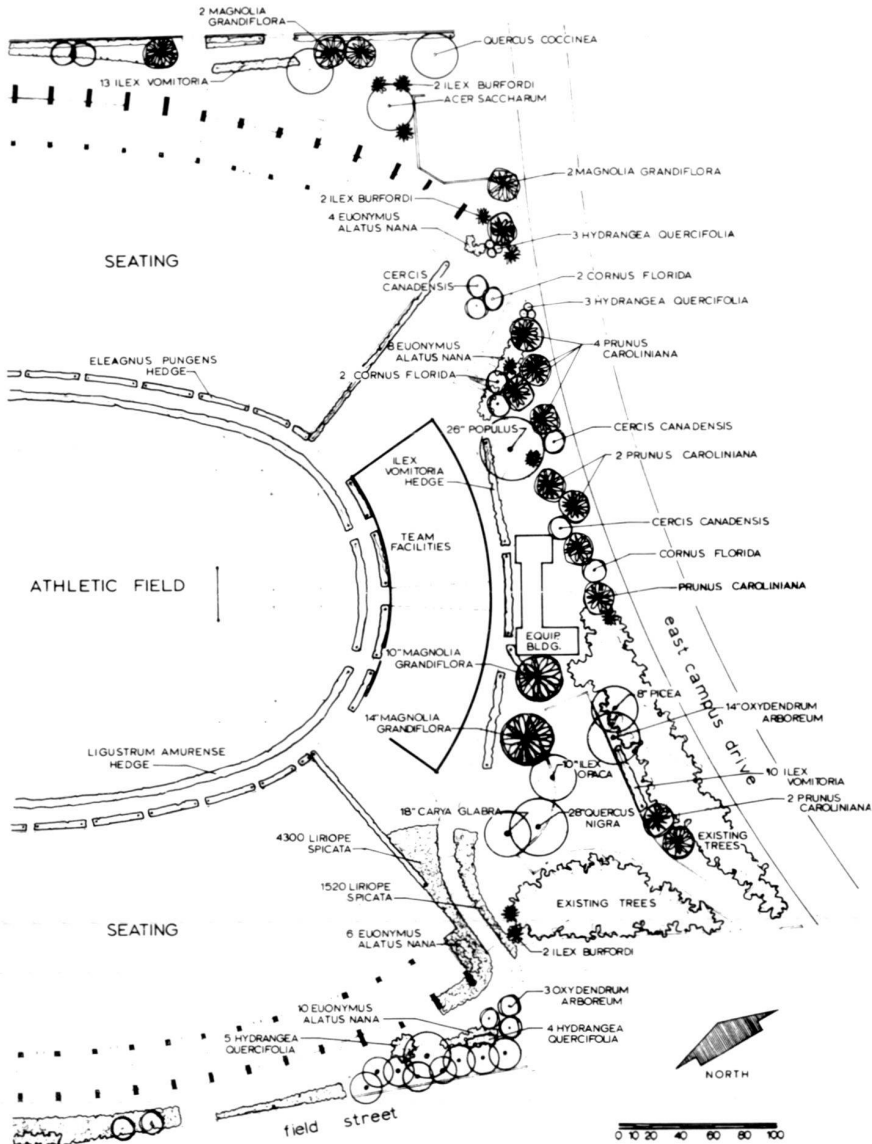
Sanford Stadium is situated in a natural ravine.

des elliptischen Spielfeldes im Jahre 1929 zwei Hecken aus *Ligustrum amurense* bzw. *Euonymus pungens* vorgesehen. Diese wurden zusammen mit einer Anzahl ausgewählter stehender Bäume in den neuen Plan einbezogen. Obwohl der für eine Bepflanzung verfügbare Raum beschränkt ist, wurden Bäume, Sträucher und Bodendecken sorgfältig im Lichte ihrer Wirkung im Herbst ausgewählt: Laubhölzer zur farbigen Belebung und breitblättrige Immergrünbestände als Rückhalt für die Bepflanzung mit abwerfenden Blättern, so dass ein ganzjähriger Grüneffekt gesichert wurde. Die hauptsächlich wegen ihrer Herbstfarbe gewählten Pflanzen sind *Carya*, *Oxydendrum*, *Cercis*, *Cornus florida*, *Euonymus alatus* und *Hydrangea quercifolia*. Immergrüne Pflanzen sind die heimischen *Magnolia grandiflora*, *Prunus caroliniana*, *Ilex opaca* und *I. vomitoria*, sowie die folgenden asiatischen Gattungen: *Ilex burfordi*, *Eleagnus pungens*, *Ligustrum amurense*, *Camellia sasanqua* und *Liriope spicata*. Tifgreen, ein verbessertes Bermu-

lités de parquage offertes par l'Université ayant été estimées suffisantes pour un chiffre de 60 000 visiteurs potentiels.

Le Stade de Sanford est situé dans un ravin (naturel). Heureusement, deux haies, constituées de *Ligustrum amurense* et d'*Euonymus pungens*, furent utilisées, en 1929, pour entourer le terrain de jeux de forme elliptique. Ces plantes, ainsi qu'un certain nombre d'arbres préexistants, soigneusement sélectionnés, furent incorporés dans le schéma actuel. Bien que la place pour la plantation soit limitée, les arbres, les arbustes et les matériaux destinés au recouvrement du sol furent soigneusement choisis afin d'arriver à une présentation optimale pendant la saison d'automne —, des plantes à feuillage caduc, changeant de coloration en automne, et d'autres à feuilles larges toujours vertes, servant de contraste aux plantes à feuillage caduc et suscitant un effet de verdure immortelle durant toute l'année. Les arbres et arbrisseaux (bosquets) portant parti-

Fortunately, two hedges consisting of *Ligustrum amurense* and *Euonymus pungens* respectively, were used to outline the elliptical-shaped playing field in 1929. These, and a number of choice existing trees were retained in the present scheme. Although space for planting is restricted, trees, shrubs and ground cover materials specified were carefully chosen for their potential effect during the autumn season — deciduous plants for autumn color, and broadleaved evergreens to serve as a foil for the deciduous plantings and to supply an evergreen effect throughout the year. The principal trees and shrubs featured for autumn color are *Carya*, *Oxydendrum*, *Cercis*, *Cornus florida*, *Euonymus alatus* and *Hydrangea quercifolia*. Evergreens used are indigenous *Magnolia grandiflora*, *Prunus caroliniana*, *Ilex opaca* and *I. vomitoria*, and the following Asiatic species: *Ilex burfordi*, *Eleagnus pungens*, *Ligustrum amurense*, *Camellia sasanqua*, and *Liriope spicata*. Tifgreen\*, an improved hybrid Bermuda grass (*Cynodon dac-*



Bepflanzungsplan  
Plan de Plantation  
Planting Plan

dagras-Hybrid (*Cynodon dactylon* X. *C. transvaalensis*), das von der Versuchsanstalt der University of Georgia in Tifton, Georgia, entwickelt wurde, bildet den Rasen des Spielfeldes (dieses Gras wurde auch auf den Spielfeldern der Olympischen Spiele in Tokio 1964 verwendet).

culièrement bien la coloration automnale, sont: le *Carya*, l'*Oxydendron*, le *Cercis*, le *Cornus florida*, l'*Euonymus alatus* et l'*Hydrangea quercifolia*. Les plantes à feuillage toujours vert, dont on se servait, sont le *Magnolia grandiflora* indigène, le *Prunus caroliniana*, l'*Ilex opaca* et l'*Ilex vomitoria*, ainsi que les espèces asiatiques suivantes: l'*Ilex burfordi*, l'*Eleagnus pungens*, le *Ligustrum amurense*, le *Camellia sasanqua* et le *Liriope spicata*. Le Tifgreen\*, une herbe hybride améliorée des Bermudes (*Cynodon dactylon* X. *C. transvaalensis*), développée par la Station d'expérimentation systématique de l'Université de Georgia, à Tifton/Georgia, sert de gazon au terrain d'athlétisme.

\* Tifgreen: Cette même herbe des Bermudes, récemment hybridée, fut utilisée pour les terrains des Jeux Olympiques de Tokyo/Japon, en 1964.

*tylon* X. *C. transvaalensis*), developed by the University of Georgia System Experiment Station at Tifton, Georgia, is used as turf for the Athletic Field.

\* This same recently hybridized Bermuda grass was used at the Olympics playing fields in Tokyo, Japan, 1964.