

# **Gärten und Landschaften in Süd-England = Jardins et paysage en Angleterre du Sud = Gardens and landscape in Southern England**

Autor(en): **[s.n.]**

Objektyp: **Article**

Zeitschrift: **Anthos : Zeitschrift für Landschaftsarchitektur = Une revue pour le  
paysage**

Band (Jahr): **9 (1970)**

Heft 1

PDF erstellt am: **17.07.2024**

Persistenter Link: <https://doi.org/10.5169/seals-133382>

## **Nutzungsbedingungen**

Die ETH-Bibliothek ist Anbieterin der digitalisierten Zeitschriften. Sie besitzt keine Urheberrechte an den Inhalten der Zeitschriften. Die Rechte liegen in der Regel bei den Herausgebern.

Die auf der Plattform e-periodica veröffentlichten Dokumente stehen für nicht-kommerzielle Zwecke in Lehre und Forschung sowie für die private Nutzung frei zur Verfügung. Einzelne Dateien oder Ausdrucke aus diesem Angebot können zusammen mit diesen Nutzungsbedingungen und den korrekten Herkunftsbezeichnungen weitergegeben werden.

Das Veröffentlichen von Bildern in Print- und Online-Publikationen ist nur mit vorheriger Genehmigung der Rechteinhaber erlaubt. Die systematische Speicherung von Teilen des elektronischen Angebots auf anderen Servern bedarf ebenfalls des schriftlichen Einverständnisses der Rechteinhaber.

## **Haftungsausschluss**

Alle Angaben erfolgen ohne Gewähr für Vollständigkeit oder Richtigkeit. Es wird keine Haftung übernommen für Schäden durch die Verwendung von Informationen aus diesem Online-Angebot oder durch das Fehlen von Informationen. Dies gilt auch für Inhalte Dritter, die über dieses Angebot zugänglich sind.

712.25(420)

0.5.11



Die englischen Gärten, einer fast skurrilen Architektonik einerseits, und einem romanisierenden Landschaftsstil andererseits zugegen, mitbestimmt ferner durch botanische Liebhaber- und Sammler Gesichtspunkte, sind das Ergebnis einer grossen Tradition und divergenter Gartenphilosophien.

Kein Wunder, dass die Gestaltung dieser Gärten oft bezaubernd und zugleich befremdend wirkt. Von den gleichsam in sich verschlungenen Knot-Gardens und den grotesken Gehölzskulpturen des Topiary bis zur völligen Auflösung in der Landschaft, bietet die englische Gartenkunst wie kaum eine andere das Erlebnis von Extremen und Exzessen. England ist aber auch das Land, das als Reaktion auf eine extreme Verstädterung nach der industriellen Revolution mit den New Towns die sogenannten Gartenstädte entwickelt hat. Die eigentliche Formulierung und Verfechtung

Les jardins anglais, d'un côté d'une architecture presque drôle et d'un autre côté aimant un style de paysage romanesque, déterminé en partie aussi par des points de vue botaniques d'amateurs et collectionneurs, sont le résultat d'une grande tradition et de divergeantes philosophies du jardinage.

Ce n'est donc pas étonnant si l'aménagement de ces jardins paraît souvent enchanteur et en même temps étrange. Comme aucun autre, l'art du jardinage anglais offre, depuis les Knot-Gardens comme entrelacés entre eux et les grotesques sculptures de bocages des Topiary jusqu'à la décomposition complète dans le paysage, l'aventure des extrêmes et des excès.

Mais l'Angleterre est aussi le pays qui, comme réaction à une concentration extrême dans les villes après la révolution industrielle, a développé avec les New

English gardens reflect a great affection for an almost scurrilous architecture on the one hand and romanticizing landscape style on the other. Both are also determined by botanical amateur and collector's aspects. English gardens are the result of a great tradition and divergent garden philosophies.

Small wonder, then, that the design of those gardens frequently has an effect that is both enchanting and odd. From the knot gardens, which are as it were entwined in themselves, and the grotesque shrub sculptures of the Topiary to the complete dissolution in the landscape, English garden art like hardly any other offers an experience of extremes and excesses.

But England is also the country which, as a reaction of extreme urbanization after the Industrial Revolution with its New Towns, has developed the so-called garden cities.

der Gartenstadt-Idee als selbständige Entlastungssiedlungen, verdanken wir Ebenezer Howard (siehe unter Buchbesprechungen in diesem Heft die neue Herausgabe seiner berühmt gewordenen Schrift in deutscher Sprache). Diese New Towns blieben nicht Idee und Versuch. Ihnen wurde vielmehr ein ganzes Regierungsprogramm gewidmet, das in einem bereits 1946 erlassenen Gesetz verankert ist. Acht neue Städte wurden allein im Umkreis des monströsen London geplant und weitgehend auch verwirklicht. Mit den Projekten der sogenannten Mark II für den Bau neuer Städte in Grossbritannien, wird die Zahl der neuen Städte auf über 20 steigen. Es darf zwar in diesem Zusammenhang nicht verschwiegen werden, dass diese neuen Städte in der Mehrzahl der Fälle in bezug auf Grünplanung — soweit nicht grosse alte Baumbestände auf den gegebenen Arealen zur Verfügung standen und geschont wurden — sehr dürrtig und eher enttäuschend sind, was in einem Land mit so grosser und langer Gartentradition erstaunlich ist.

Unvergleichlich in ihrer farblichen Milde und Weichheit der Konturen ist die süden glische Landschaft. Ein zwiespältiger Charakter bleibt ihr zwar eigen, denn bei aller parkartigen Gepflegtheit des Aussehens, lässt sich eine lange Ausbeutung doch nicht übersehen. Ihre Wälder sind, wie übrigens auch in Irland, weitgehend verschwunden. Lobenswerterweise hat man ihr dafür bis heute den Schutz eines engen Netzes von Hecken angedeihen lassen und sie damit in eine reizvolle Heckenlandschaft verwandelt. Hoffen wir, dass Wandlungen in der Landwirtschaft nicht eine Beseitigung dieser Hecken und damit die völlige Entblössung des Landes nach sich ziehen.

Bemerkenswert ist schliesslich noch ein weiterer Bestandteil der süden glischen Landschaft: Einzelbäume und Baumgruppen von grosser Schönheit. Sie sind, abgesehen von den meist kahlen Höhenzügen, so zahlreich in die Landschaft eingestreut, dass das Fehlen der Wälder kaum mehr empfunden wird. Diese auffallend vielen Einzelbäume und Baumgruppen sprechen sicher auch für die Liebe und den Sinn des Briten für das Individuelle und seine freiheitliche Entwicklung.

Anmerkung zu unseren Bildern: Sie entstanden — mit Ausnahme von Bild 1 auf der Studienreise des BSG nach Süden gland und Irland im Frühjahr 1969.

Towns ce que l'on appelle les villes-jardin. Nous devons la définition et la défense de l'idée des villes-jardin comme colonies indépendantes de décharge, à Ebenezer Howard (voir parmi les comptes rendus des livres dans ce numéro la nouvelle édition en langue allemande de son œuvre devenue fameuse). Ces New Towns ne sont pas restées idée et essai. Pour elles on développa plutôt tout un programme de gouvernement fixé dans une loi créée déjà en 1946. Huit nouvelles villes furent projetées seulement dans les alentours de la ville énorme de Londres et elles furent aussi réalisées en grande partie. Avec les projets de ce qu'on appelle Mark II pour la construction de nouvelles villes en Grande Bretagne, le nombre des nouvelles villes dépassera les 20. Il ne faut cependant pas cacher, dans cet ordre d'idées, que ces nouvelles villes sont très incomplètes et plutôt décevantes dans la plupart des cas en ce qui concerne l'aménagement de la verdure, ce qui est étonnant dans un pays avec une si grande et longue tradition du jardinage — à moins que de grands et vieux effectifs d'arbres ne soient restés à disposition et aient été épargnés dans les superficies disponibles.

Le paysage de l'Angleterre du Sud est incomparable avec ses couleurs atténuées et la douceur de ses contours. Un caractère de désaccord lui est cependant particulier, car une exploitation de longue durée reste évidente malgré tous les soins apportés à son apparence de parc. Comme d'ailleurs aussi en Irlande, ses forêts ont presque disparu. Par contre, on lui a garanti jusqu'aujourd'hui, chose digne d'éloge, la protection d'un étroit réseau de haies et on l'a ainsi converti en un paysage plein de charme. Espérons que des modifications dans l'agriculture n'aient pas pour conséquence une élimination de ces haies et de ce fait un dépouillement complet du pays.

Un autre élément du paysage de l'Angleterre du Sud est enfin remarquable: les arbres individuels et les groupes d'arbres d'une grande beauté. Ils sont, à l'exception des collines presque toujours dénudées, répartis si nombreusement dans le paysage que le manque de forêts n'est presque plus ressenti. Ce nombre frappant d'arbres individuels et de groupes d'arbres parle certainement en faveur de l'amour et du goût des anglais pour tout de qui est individuel et pour son développement vers la liberté.

Note concernant nos images: elles ont été prises, à l'exception de l'image 1 lors du voyage d'études de la FSAP en Angleterre du Sud et en Irlande au printemps 1969.

The actual formulation and advocacy of the garden-city idea as an independent relieving development is due to Ebenezer Howard (see Book Reviews in this Issue: a new edition of his work, now famous, in a German version). These New Towns did not remain a mere idea and experiment. Much rather, an entire government programme was developed for them which is set down in an Act passed as early as 1946. Eight New Towns were planned and largely also built in the vicinity of monstrous London alone. With the so-called Mark II projects for the construction of new cities in Great Britain the number of new developments will reach 20. It must in this context not be suppressed that the plurality of those new towns are very meagre and rather disappointing as regards greenery planning, unless large old stands of trees were present and preserved on the sites involved, which is a surprising fact in a country with a garden tradition so great and so old.

The landscape of Southern England is incomparable in terms of its colours and contours. A divided character, however, attaches to it for, despite its park-type neatness, it does not disguise long exploitation. As in Ireland, its woods have largely gone. It is worthy of praise that it has until now enjoyed the protection of a tight network of hedges thus transforming it into a charming enclosure landscape. It is to be hoped that changes in farming methods will not result in the removal of those hedges and thus in the complete denudation of the land.

Another remarkable thing is a further component of the southern English landscape: isolated trees and tree clusters of great beauty. Apart from the predominantly bare hill ranges, they are so frequent in the landscape that the absence of woods is hardly noticed. These surprisingly abundant separate trees and tree groups surely evidence the British love and appreciation of what is individual and the people's liberal evolution.

Note on our illustrations: They were taken — with the exception of Fig. 1, during the BSG study trip to Southern England and Eire in the spring of 1969.

1 Südenglische Heckenlandschaft mit viel Weideland und grossem Baumreichtum, aber nur wenigen Wäldern.  
Bild: The British Travel Association

2 Bild einer englischen Industriestadt alten Stils, mit monotoner Reihung und Staffelung kleiner Häuser ohne jegliche Begrünung. Kein Wunder, dass gerade in England die Idee der Gartenstadt keimte!

3 In Hemel Hempstead New Town, einer neuen im Jahre 1950 entstandenen Londoner-Satellitenstadt, wurde in Verbindung mit dem Flüsschen Gade im Zentrum eine wirkungsvolle Grünachse geschaffen (Gestaltung: G. A. Jellicoe). Das Beispiel zeigt, dass man sich in England bemüht, der Gartenstadt-Idee nachzuleben, und menschenwürdiger Städte als im Dampfmaschinen-Zeitalter baut.

1 Paysage de haies en Angleterre du Sud avec profusion de pâturages et une grande richesse en arbres, mais peu de forêts.  
Photo: The British Travel Association

2 Image d'une ville industrielle anglaise de l'ancien style, avec des rangées monotones de petites maisons échelonnées sans aucune verdure. Ce n'est pas étonnant que l'idée des villes-jardin ait été conçue précisément en Angleterre.

3 A Hemel Hempstead New Town, une nouvelle ville-satellite de Londres construite en l'année 1950, on a créé, en communication avec la petite rivière Gade, une impressionnant axe de verdure au centre (aménagement: G. A. Jellicoe). L'exemple montre qu'en Angleterre on fait des efforts pour accomplir l'idée des villes-jardin et que l'on construit des villes plus dignes de l'homme qu'à l'époque des machines à vapeur.

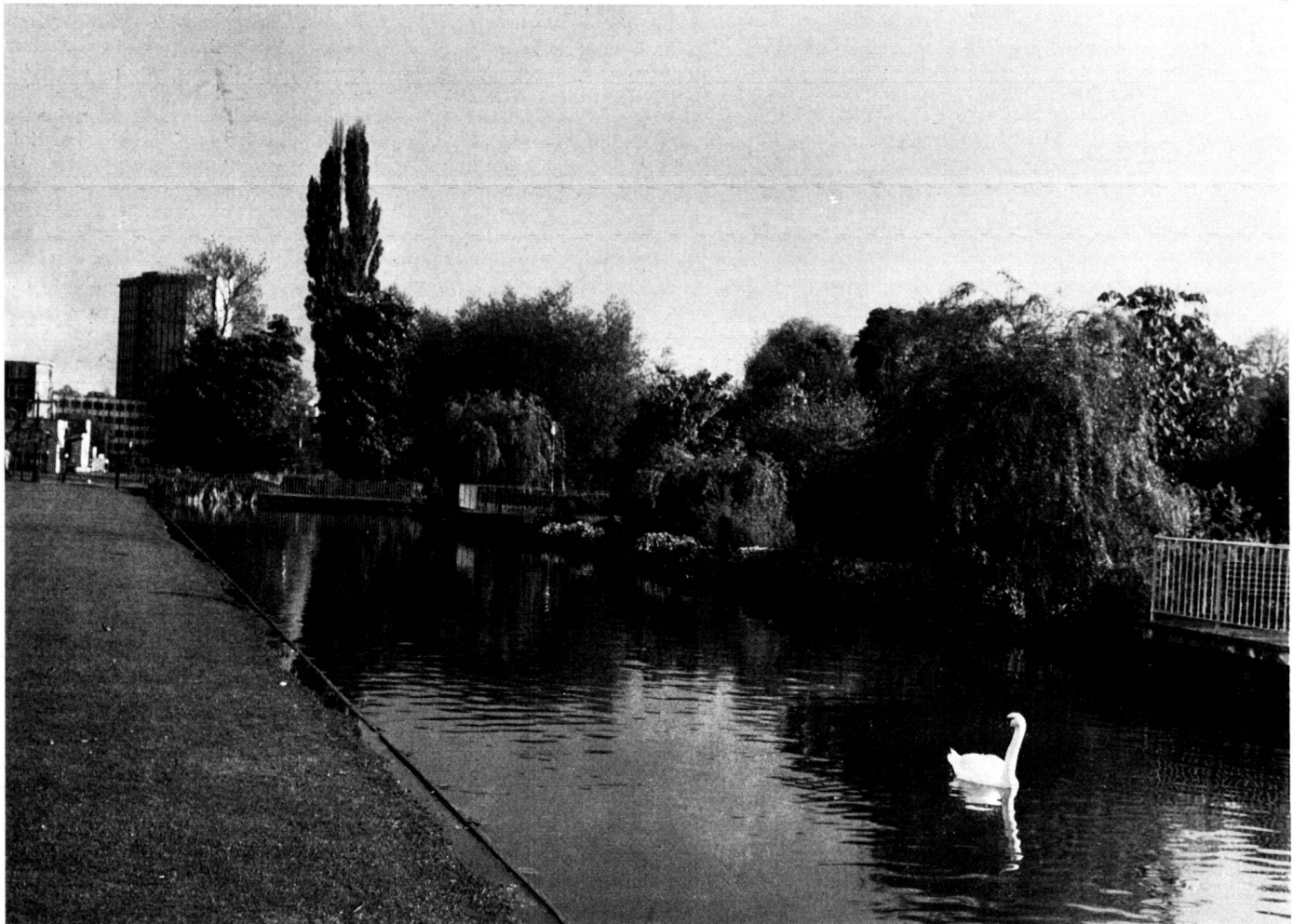
1 Southern English hedgerow landscape with lots of pastures and a great profusion of trees but only few woods.  
Photograph by The British Travel Association

2 Picture of an English industrial city in the old style with its monotonous rows and staggering of small houses without any greenery whatever. Small wonder, then, that it should have been in this very England that the idea of garden cities was born.

3 In Hemel Hempstead New Town, a London satellite dating back to the year 1950, an impressive green axis was created at the centre in conjunction with the Gade (design by G.A. Jellicoe). This example shows that pains are taken in England to live the garden-city idea and to construct cities better fit for human habitation than in the steam-engine era.



2



3



4 Reizvoller öffentlicher Heckengarten im Stadtzentrum von Oxford.

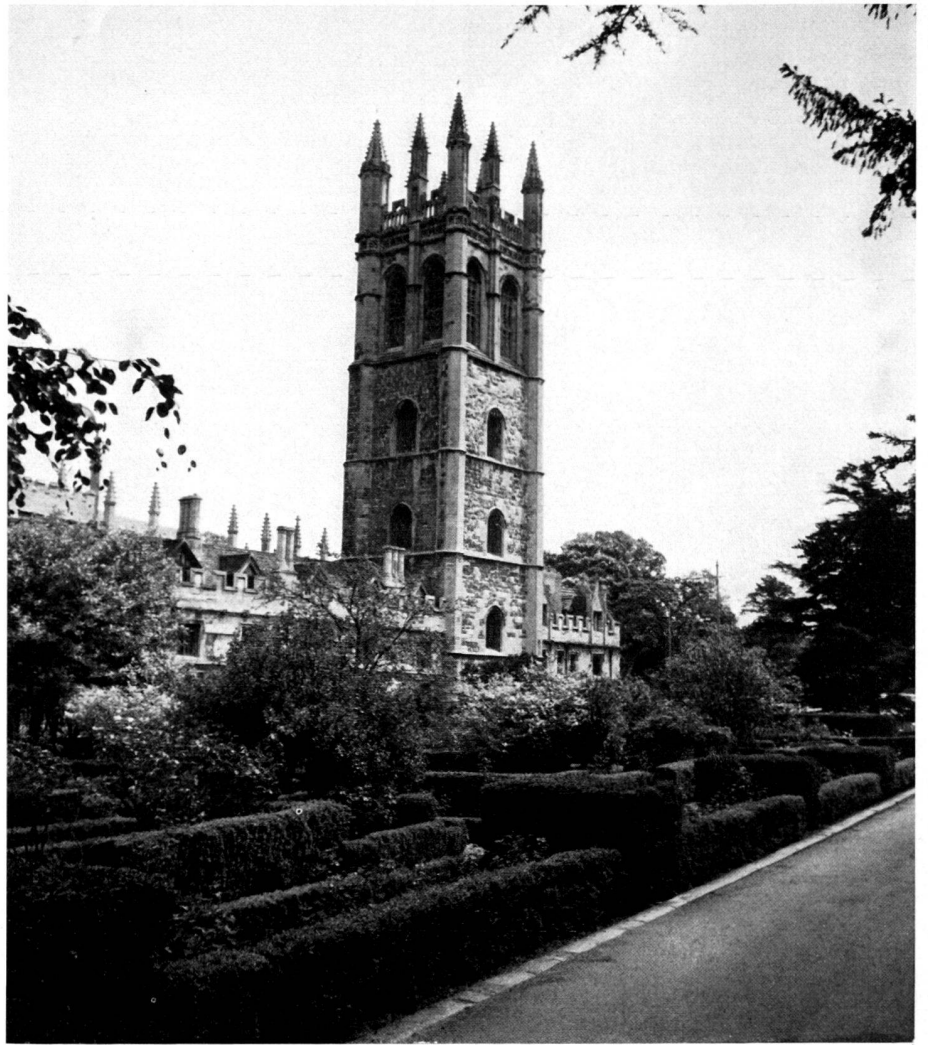
5 Der Park von Stourhead (Wiltshire) in der Südwestecke der hügeligen Salisbury Plain, entstand in der Mitte des 18. Jahrhunderts. Er gilt als erster Landschaftspark in Europa. Unter Einbeziehung von zwei Tälern, schuf hier der Gründer des Parks, Henry Hoare, durch die Stauung des Flusses Stour einen über 8 ha grossen Stausee, dessen Ufer erstmals im Sinne des englischen Landschaftsgartens bepflanzt wurden.

4 Ravissant jardin de haies public au centre de la ville d'Oxford.

5 Le parc de Stourhead (Wiltshire) au coin Sud-ouest de la plaine accidentée de Salisbury date de la moitié du 18ème siècle. Il passe pour le premier jardin-paysage en Europe. Le fondateur du parc, Henry Hoare, créa ici, en y incorporant deux vallées et en amassant la rivière Stour, un lac artificiel d'une superficie de 8 ha, dont les rives furent plantées pour la première fois à la façon d'un jardin-paysage anglais.

4 Attractive public hedgerow garden in the centre of Oxford.

5 Stourhead Park (Wiltshire) in the south-western corner of hilly Salisbury Plain was designed around 1750. It is regarded as the first landscaped park in Europe. Incorporating two valleys, the founder of the park, Henry Hoare, created a lake over 8 hectares large by damming River Stour of which the banks were for the first time planted in the fashion of the English landscaped garden.



5

