

# **Studie für die Verwirklichung eines Wohnkompromisses = Etude pour la réalisation d'un complexe d'habitation entoure d'une zone de verdure = Study for the execution of a compromise in mode of living**

Autor(en): **Haas, Hans**

Objektyp: **Article**

Zeitschrift: **Anthos : Zeitschrift für Landschaftsarchitektur = Une revue pour le paysage**

Band (Jahr): **10 (1971)**

Heft 1

PDF erstellt am: **17.07.2024**

Persistenter Link: <https://doi.org/10.5169/seals-133662>

## **Nutzungsbedingungen**

Die ETH-Bibliothek ist Anbieterin der digitalisierten Zeitschriften. Sie besitzt keine Urheberrechte an den Inhalten der Zeitschriften. Die Rechte liegen in der Regel bei den Herausgebern. Die auf der Plattform e-periodica veröffentlichten Dokumente stehen für nicht-kommerzielle Zwecke in Lehre und Forschung sowie für die private Nutzung frei zur Verfügung. Einzelne Dateien oder Ausdrucke aus diesem Angebot können zusammen mit diesen Nutzungsbedingungen und den korrekten Herkunftsbezeichnungen weitergegeben werden. Das Veröffentlichen von Bildern in Print- und Online-Publikationen ist nur mit vorheriger Genehmigung der Rechteinhaber erlaubt. Die systematische Speicherung von Teilen des elektronischen Angebots auf anderen Servern bedarf ebenfalls des schriftlichen Einverständnisses der Rechteinhaber.

## **Haftungsausschluss**

Alle Angaben erfolgen ohne Gewähr für Vollständigkeit oder Richtigkeit. Es wird keine Haftung übernommen für Schäden durch die Verwendung von Informationen aus diesem Online-Angebot oder durch das Fehlen von Informationen. Dies gilt auch für Inhalte Dritter, die über dieses Angebot zugänglich sind.

## Studie für die Verwirklichung eines Wohnkompromisses

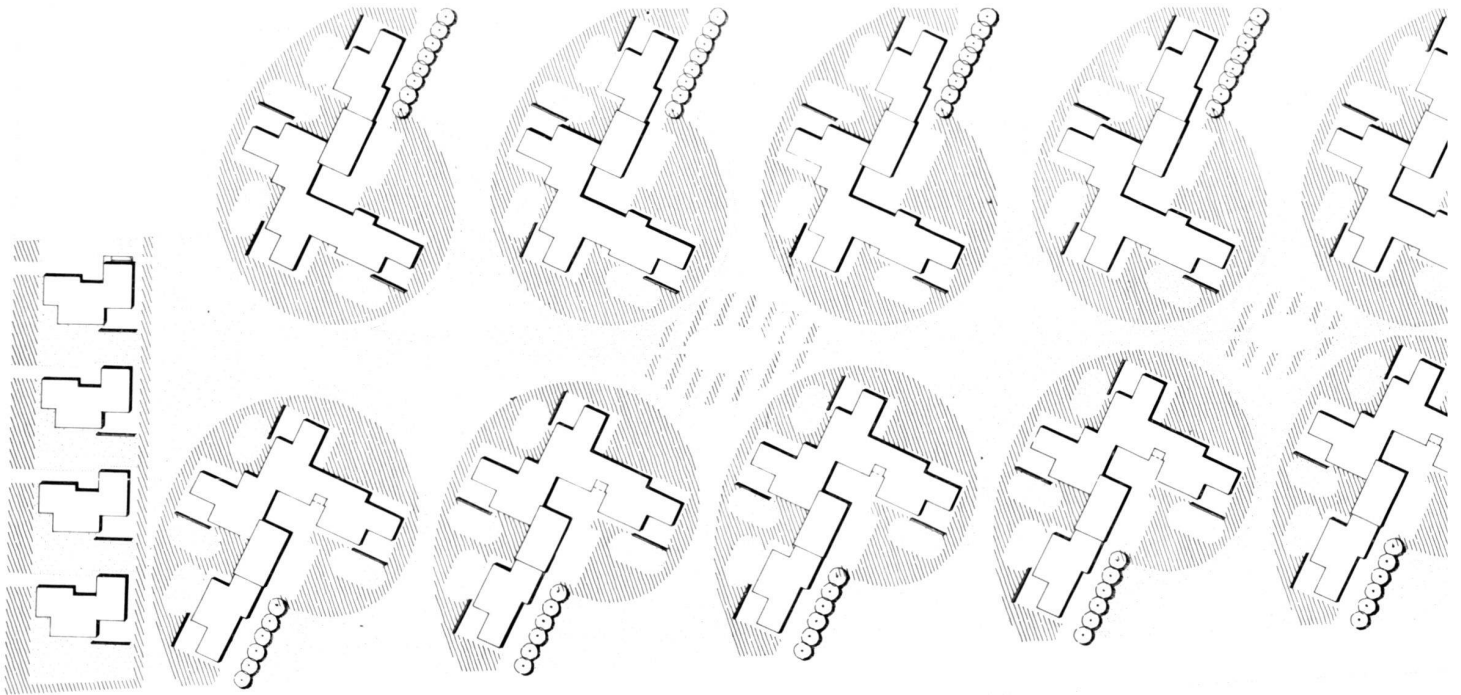
Siedlungsprojekt Kv. Nejlikan in Klippan/Schweden, von Hans Haas, Dipl. Garten- und Landschaftsarchitekt FSTL, Raa/Schweden

## Etude pour la réalisation d'un complexe d'habitation entouré d'une zone de verdure

Projet d'une colonie d'habitation de Kv. Nejlikan à Klippan (Suède) réalisé par Hans Haas, architecte-paysagiste diplômé FSTL à Raa (Suède)

## Study for the execution of a compromise in mode of living

Development project, Kv. Nejlikan at Klippan, Sweden, by Hans Haas (FSTL Diploma, Garden and Landscape Architecture) Raa, Sweden



Studie zur Verwirklichung eines Wohnkompromisses. Grundrissplan des Siedlungskomplexes mit beschränkten privaten und weiträumigen kollektiven Grünflächen.

Etude pour la réalisation d'un complexe d'habitations entouré d'une zone de verdure; plan de situation du complexe comportant un minimum de surface individuelle avec un maximum d'espace vert en commun.

A study for the realization of a dwelling compromise. Layout plan of the residential complex with limited private, and spacious collective, greenswards.

In diesem Projekt wird versucht, dem Wunsch von Bauherren entgegenzukommen, die sehr wohl in einem eigenen Haus im Grünen wohnen möchten, ohne jedoch für den Unterhalt des letzteren selber besorgt sein zu müssen. Sie ziehen also das Wohnkollektiv dem isolierten Eigenheim aus Bequemlichkeitsgründen vor. Da man in Schweden dazu neigt, möglichst alles dem Wohlfahrtsstaat zur Besorgung zu überlassen, ist diese Wohntendenz recht ausgeprägt.

Das Projekt ist insofern sehr bemerkenswert, als es eine originelle Verwirklichungsmöglichkeit zeigt, wie eine monotone Reihung von Häusern bei solchen Siedlungskomplexen vermieden werden kann.

Je vier Wohneinheiten oder Villen, wie sie hier genannt werden, sind um eine gemeinsame Garage herum gruppiert. Auf der Wohngrün-Seite sind die Häuser in Kreisform total «eingebuscht». So verbleibt bei einem Minimum an eigenem Aussenraum eine maximale Einbeziehung von gemeinsamen Grünflächen ausserhalb des eingebuschten Gruppenwohnkreises, ohne Beeinträchtigung der Intimsphäre. Im übrigen kann die eigene Rasenfläche nach Belieben vom Hauseigentümer benützt oder aktiviert werden. Sämtliche Rasenflächen und die Besorgung der Anpflanzungen, wird in diesem Fall durch eine Genossenschaft besorgt. Dafür hat der Hausbesitzer allerdings auch zu bezahlen, was er aber aus den eingangs erwähnten Gründen dem eigenen Arbeitseinsatz vorzieht.

Natürlich kann die Zahl der Hauseinheiten bei dieser Bauidee erhöht werden. Die Grenze liegt dort, wo sich wieder eine monotone Reihung ergäbe. Die Häuser selber müssen selbstverständlich «nach Mass» geschaffen sein, so vor allem, dass immer ein freier Ausblick in den Grünraum und auf die Landschaft der Umgebung sowie eine genügende Distanz zur Nachbargruppe bleiben. Der Hauptgedanke dieser Bauidee ist somit der, die Gemeinschaft mit der Nachbarschaft angemessen und im Rahmen eines zweckbedingten Zusammenschlusses zu fühlen, und doch auch allein sein zu können.

Dans ce projet on a cherché à tenir compte des vœux de certaines personnes qui — tout en désirant vivre dans leur propre home et dans un cadre de verdure — ne veulent pas avoir la responsabilité d'entretenir elles-mêmes leur maison. Pour des motifs de commodité elles préfèrent vivre dans une communauté que de rester isolées dans leur propre domicile. Cette tendance à vivre en habitation communautaire est largement répandue en Suède où l'on préfère s'en remettre en toute chose à «l'Etat-Providence».

Le projet présenté ici est intéressant parce qu'il illustre la possibilité d'éviter l'alignement monotone des maisons, qui est généralement la caractéristique de telles colonies.

Chaque groupe de quatre unités d'habitation, ou de villas — pour employer les termes utilisés dans le projet — est centré autour d'un garage commun. Les façades habitées des maisons, construites en cercle sont ouvertes sur la verdure. Ainsi, pour un minimum de surface individuelle tournée vers l'extérieur il y a un maximum d'espace vert commun, par groupe de maisons, sans qu'aucune des habitations en perde son intimité. En outre, l'espace de verdure appartenant à chaque propriétaire peut être utilisé et aménagé à volonté alors que les pelouses et plantations sont à charge de la communauté. Pour cela, le propriétaire doit participer aux frais, ce qu'il préfère quand même, pour les raisons déjà mentionnées, à l'obligation de les assumer seul.

Il va de soi que le nombre des unités d'habitation peut aller au-delà de quatre. Ce nombre est pourtant limité en deça d'une combinaison qui nécessiterait un monotone alignement. Pour sauvegarder les zones de verdure, le paysage environnant et la vue sur ceux-ci de chaque propriétaire il faut naturellement standardiser les bâtiments et respecter les distances d'un groupe à l'autre. L'idée de base de ce genre de constructions est donc de permettre à chacun de participer à une communauté dans un cadre de beauté naturelle et d'idéal commun, tout en lui laissant sa propre intimité.

In this project, the attempt is made to meet the desires of private builders who, while they wish to live in a house of their own in the country, do not wish to have the trouble of caring for it themselves. For reasons of convenience, they therefore prefer collective living to an isolated home of their own. As there is a tendency in Sweden to leave as much as possible to be looked after by the Welfare State, this is a residential trend that is reasonably marked.

The project is quite remarkable in that it shows the possibilities for using originality in execution to relieve the monotony of rows of houses in development groups of this kind.

Every four dwelling units, or «villas» as they are called here, are grouped around a common garage. On the dwelling or open country side, the houses are totally surrounded by a circular screen of bushes. This results in a minimum of excluded space and a maximum exploitation of common greensward outside of the group dwelling area enclosed by the bushes, without thereby the private sphere being encroached upon. In addition, each house-owner can use or activate his own lawn area as he pleases. All the areas of greensward and the provision of plants are taken care of in this case by a cooperative. This of course costs the house-owner something, but as mentioned at the outset he prefers this to having to do the work himself.

Obviously, the number of housing units covered by this idea of construction can be increased. The borderline is reached at the point where a monotonous row would be produced. The houses themselves must of course be «tailor-made», with particular attention being paid to providing a clear view over the greensward and the surrounding countryside and an adequate distance from the neighbouring group. The main thought behind this idea is thus one of permitting a sense of community with the neighbours while still providing facilities for seclusion within the framework of the purpose-oriented joint arrangement.