

# Entwicklung von Gestaltungsideen für die Dachflächen eines Spitals = Développement des projets de réalisation pour toits en terrasses d'un hôpital = Evolution of ideas for the design of the roof surfaces of a hospital

Autor(en): **Haas, Hans**

Objektyp: **Article**

Zeitschrift: **Anthos : Zeitschrift für Landschaftsarchitektur = Une revue pour le paysage**

Band (Jahr): **10 (1971)**

Heft 4

PDF erstellt am: **16.08.2024**

Persistenter Link: <https://doi.org/10.5169/seals-133680>

## **Nutzungsbedingungen**

Die ETH-Bibliothek ist Anbieterin der digitalisierten Zeitschriften. Sie besitzt keine Urheberrechte an den Inhalten der Zeitschriften. Die Rechte liegen in der Regel bei den Herausgebern. Die auf der Plattform e-periodica veröffentlichten Dokumente stehen für nicht-kommerzielle Zwecke in Lehre und Forschung sowie für die private Nutzung frei zur Verfügung. Einzelne Dateien oder Ausdrucke aus diesem Angebot können zusammen mit diesen Nutzungsbedingungen und den korrekten Herkunftsbezeichnungen weitergegeben werden. Das Veröffentlichen von Bildern in Print- und Online-Publikationen ist nur mit vorheriger Genehmigung der Rechteinhaber erlaubt. Die systematische Speicherung von Teilen des elektronischen Angebots auf anderen Servern bedarf ebenfalls des schriftlichen Einverständnisses der Rechteinhaber.

## **Haftungsausschluss**

Alle Angaben erfolgen ohne Gewähr für Vollständigkeit oder Richtigkeit. Es wird keine Haftung übernommen für Schäden durch die Verwendung von Informationen aus diesem Online-Angebot oder durch das Fehlen von Informationen. Dies gilt auch für Inhalte Dritter, die über dieses Angebot zugänglich sind.

## Entwicklung von Gestaltungsideen für die Dachflächen eines Spitals

von Hans Haas, Gartenarchitekt FSTL, c/o KTAB, Råå, Schweden

Der Beitrag will primär zeigen, dass Dachflächen nicht von der Architektur und deren Umgebung losgelöst als «Nur-Garten», sondern als gestaltete Umwelt schlechthin aufgefasst und konzipiert werden sollen. Wo dies nicht geschieht, werden Dachgärten zu Fremdkörpern, zu nur struppigen Perücken, die der Architektur aufgeklebt sind und als Begrünung auch niemals befriedigen können.

Das hier vorgestellte Beispiel betrifft die Dachflächen eines Spitals in Hälsingborg/Schweden. Die gestaltungsbedürftigen Dachflächen liegen wesentlich tiefer als der zentrale, kreuzförmige Bettenrakt des Spitals, von dem aus sie überblickbar sind. Durch allerlei technisch notwendige Aufbauten sind diese Flächen zudem dermaßen beeinträchtigt worden, dass die Anlage eines Gartens in der üblichen Art nicht mehr in Frage kommen konnte. Die Pläne zeigen nun die Entwicklung von Gestaltungsideen für diese schwierigen Dachflächen. Was der Gestalter dabei als Ziel anstrebte, war eine grosszügige, graphisch ausdruckskräftige und belebte Fläche zu schaffen, die ihre Beziehung zum Baukörper nicht verleugnet.

Die erste Variante zeigt, dass eine grüne «Dekoration» der zur Verfügung stehenden Randflächen keine befriedigenden Möglichkeiten bietet. Eine solche Lösung trüge den Charakter von etwas «Uebriggebliebenem». (S. 13 oben.)

In der zweiten Variante wurden die Aufbauten bereits als Wasserflächen miteinbezogen, und in Variante drei durch eine farbige Zeichnung auf den Grundflächen zusätzlich belebt. Grünakzente setzen Schlingpflanzen, die mit Hilfe schräger Gestelle oder Geflechte an den Aufbauten hochklettern. (S. 14 und 15.)

Besonders interessant ist eine vierte Variante, die eine bewegte Totalbegrünung der Dachflächen vorsieht. Ungleich hohe Masten tragen Netze für Schlingpflanzen und lassen zeltförmige Grünräume entstehen. (S. 13 unten.) Ein technischer Kunstgriff ermöglicht einen ganz unkonventionellen Begrünungseffekt. Es darf daher niemals das Bestreben des Gartenarchitekten sein, um jeden Preis nur mit Pflanzen arbeiten zu wollen. Er muss vielmehr, besonders bei Sonderfällen — und Dachgärten sind immer Sonderfälle — grosszügig alle sich anbietenden Gestaltungsmittel in Erwägung ziehen bzw. sich uneingeschränkt als Umweltgestalter entfalten können.

## Développement des projets de réalisation pour toits en terrasses d'un hôpital

Hans Haas, architecte-paysagiste FSTL, c/o KTAB, Råå/Suède

Cet article a pour but essentiel de démontrer que les toits en terrasses ne doivent pas être détachés de l'architecture et de son environnement uniquement en tant que «jardin» mais au contraire être compris et conçus purement et simplement comme environnement organisé. Lors qu'il n'en est pas ainsi, ces toits ressemblent à des corps étrangers, des perruques ébouriffées, collés à l'architecture et inaptes à la création d'espaces verts.

L'exemple qui nous intéresse concerne les toits en terrasses d'un hôpital à Hälsingborg/Suède. Ces surfaces sont situées en contrebas du bâtiment central qui a la forme d'une croix, et visibles de celui-ci. Des aménagements indispensables pour des raisons techniques ont évidemment porté atteinte à ce parc et de ce fait une réalisation traditionnelle a dû être écartée. Les plans montrent le déroulement des projets pour ces toits de conception difficile. Le réalisateur s'est efforcé de créer une surface animée, libérale, d'une force d'expression graphique puissante, et ne reniant pas sa relation avec le bâtiment central.

La première variante fait ressortir le manque de possibilité des bords existants pour la décoration végétale. Cette solution aurait donné l'illusion d'un «reste». (Voir page 13 en haut.)

La deuxième variante montre l'utilisation de plans d'eau alors que dans la troisième variante on a voulu animer les surfaces de base au moyen d'un dessin en couleurs. Des plantes grimpantes couvrent la construction en prenant appui sur des traverses ou des treillis. (Voir pages 14 et 15.)

La quatrième variante requiert une attention particulière; elle prévoit en effet de garnir entièrement ces toits en terrasses de plantes. Des mâts de hauteur différente supportent des filets pour plantes grimpantes formant ainsi des espaces verts en forme de tente. Une impression d'espace vert inhabituel a été obtenue par une technique artistique inusitée. L'architecte-paysagiste ne doit jamais se contenter de travailler uniquement avec des plantes vertes, il doit au contraire, dans des cas particuliers, et ces toits en terrasses en sont un, avoir recours d'une façon libérale à tous les moyens qui s'offrent à lui et avoir ainsi un rôle créateur de l'environnement. (Voir page 13 en bas.)

## Evolution of Ideas for the Design of the Roof Surfaces of a Hospital

By Hans Haas, Garden Architect FSTL, c/o KTAB, Råå, Sweden

This contribution is designed primarily to show that roof surfaces should be seen and conceived not as «garden only», detached from architecture and its vicinity, but as designed environment altogether. Where this is not done, roof gardens become foreign bodies, simply unruly wigs glued to architecture and unable to satisfy as verdure.

The example here presented relates to the roof surfaces of a hospital in Hälsingborg, Sweden. The roof surfaces requiring articulation are substantially lower than the central cross-shaped ward unit of the hospital whence they can be observed. Various technically necessary superstructures have additionally affected these surfaces so that the provision of a garden of the conventional type could no longer enter into consideration. The plans now show the evolution of ideas for the design of these complex roof surfaces. The objective at which the designer aimed was the creation of a generous, graphically expressive and animated surface which does not evade its relationship with the structure.

The first variant reveals that green «decoration» of the marginal areas available offers no satisfactory possibilities. Such a solution would be of the nature of «something left over». (See page 13 above.)

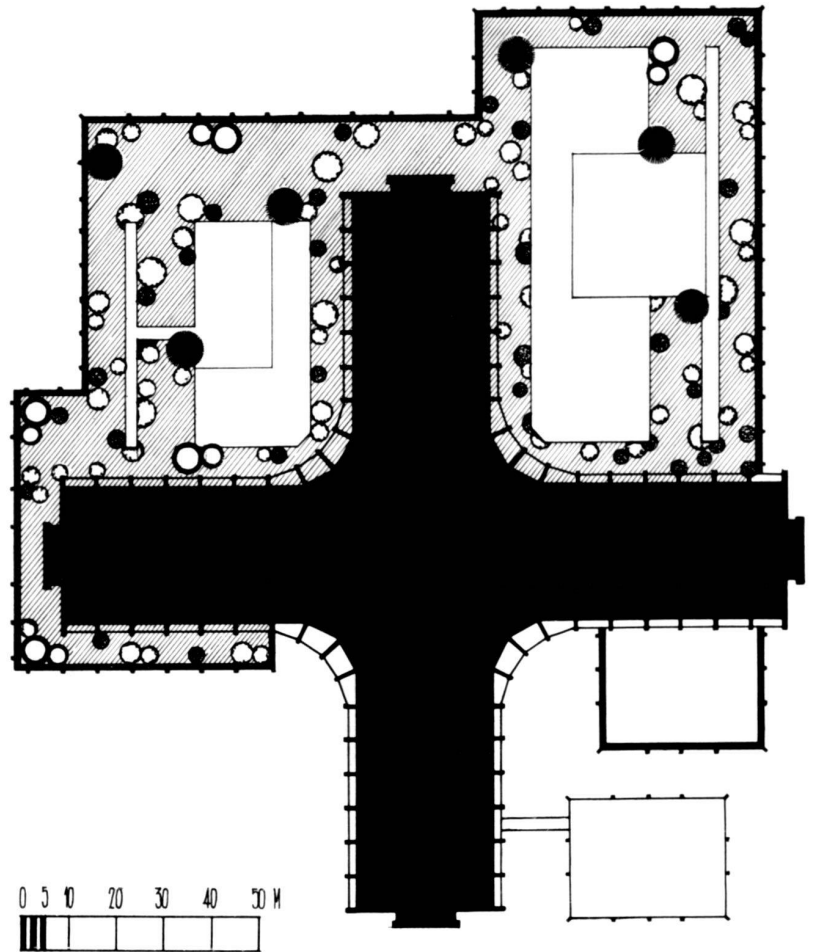
The second variant incorporates the superstructures as bodies of water and variant three is additionally enlivened by a colour design on the surface. Green accents are provided by creepers which climb up the superstructures with the aid of inclined racks or network. (See pages 14 and 15.)

A fourth variant is of particular interest. It provides overall verdure in motion across the roof surface. Masts of different height support nets for creepers and form tent-type green spaces. A technical artifice here enables an entirely unconventional greenery effect to be obtained. Accordingly, it must never be the endeavour of the garden architect to operate with plants only at any price. Much rather — and particularly in special cases, and roof gardens are always special cases — he must generously consider all media of design and, respectively, be able unreservedly to blossom as an environmental designer. (See page 13 below.)

Grundriss der Dachbegrünung mit Beschränkung auf die verfügbaren Randflächen und in konventioneller Gestaltungs- und Bepflanzungsweise. Es entstehen unbefriedigende Rand-Gartenzonen.

Plan horizontal de la plantation du toit en tenant compte du manque de bordures disponibles. Le tout réalisé d'une manière conventionnelle en ce qui concerne réalisation et plantation. Les zones marginales destinées au jardin sont peu satisfaisantes.

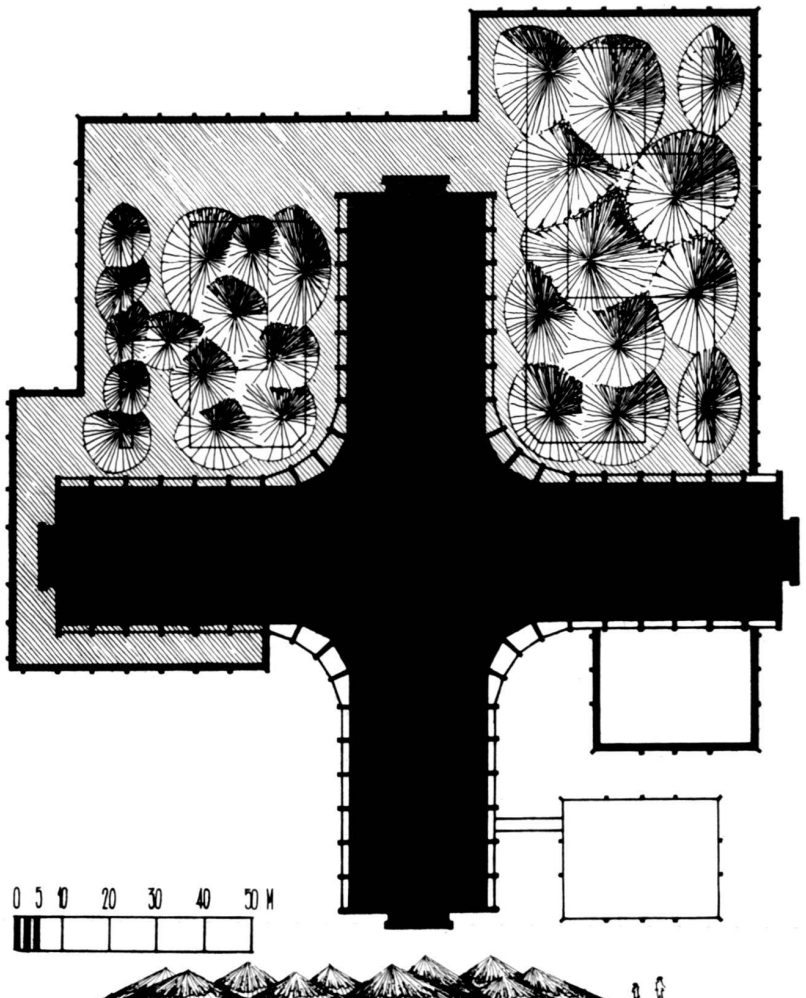
Plan of roof verdure limited to the available marginal areas and in conventional design and planting technique. Unsatisfactory marginal garden zones are formed.

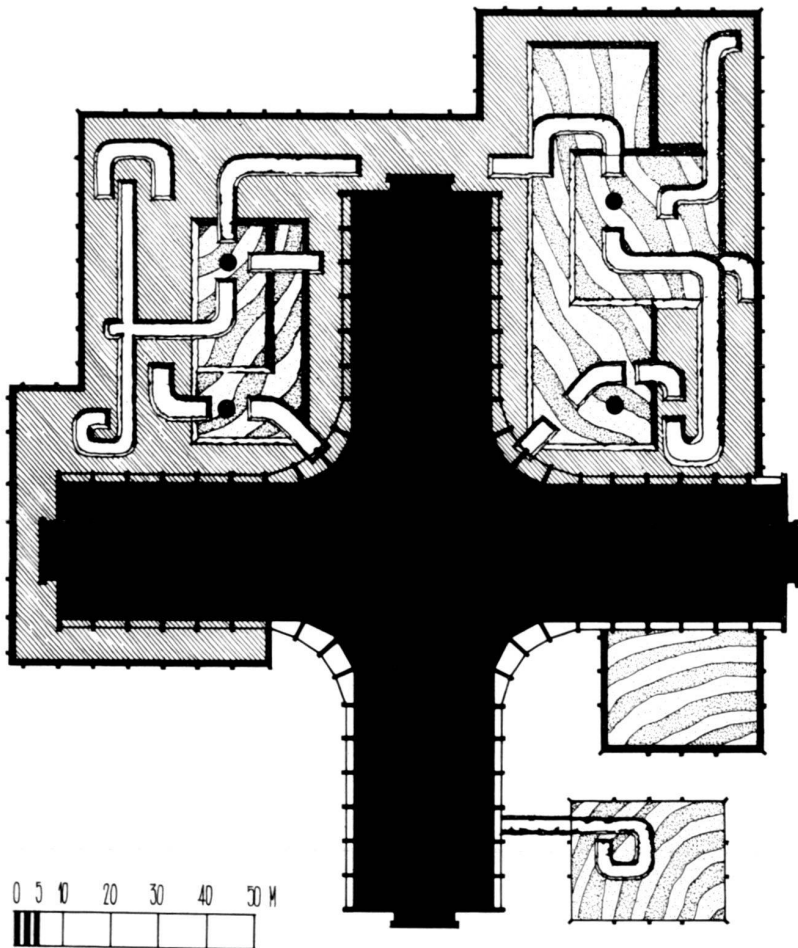


Entwurf für eine ungewöhnliche, die ganze Dachfläche mitsamt den Aufbauten einbeziehende Begrünung mit Hilfe von Kletterpflanzen, die zeltartig an ungleich hohen, an Masten hängenden Netzen emporklettern.

Projet de création d'espaces verts inhabituels, destinés à couvrir, au moyen de supports de hauteurs différentes et en forme de tente, toute la surface du toit et des constructions.

Project for an unusual verdure incorporating the entire roof surface including the superstructures by means of climbers which climb up, tent-like, on nets suspended from masts of unequal length.

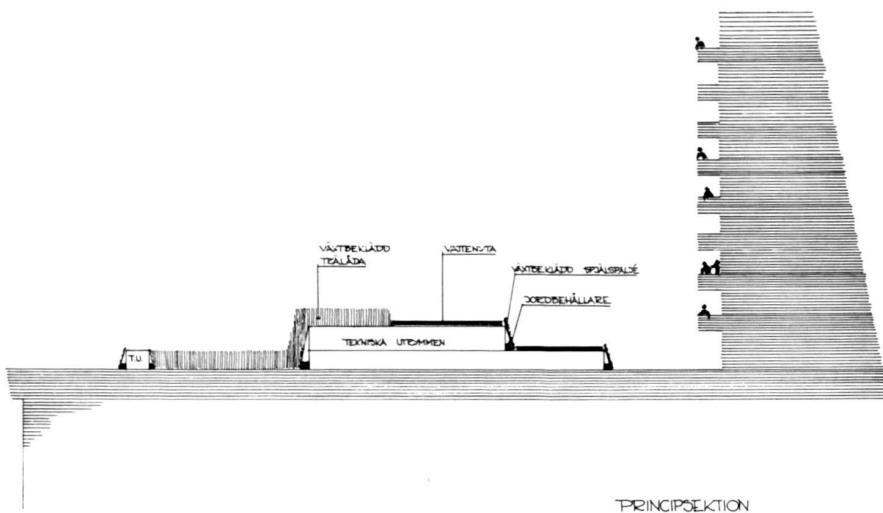




Entwurf für eine Dachbegrünung mit graphischen Grundrisseffekten. Die Aufbauten tragen Wasserflächen mit farbigem Grundmuster. Die raffiniert geformten Pflanzenwälle wirken als monumentale Grün-Skulptur.

Projet d'espaces verts pour toits avec effets graphiques du plan horizontal. Les constructions sont couvertes de surfaces d'eau sur fonds coloriés. Les ondulations de la plantation conçues d'une façon éclectique donnent l'impression d'une sculpture monumentale verdoyante.

Project for roof verdure with graphic plan effects. The superstructures bear water surfaces with a coloured base pattern. The ingeniously shaped plant mounds appear as monumental green sculptures.



Schnitt zum Projekt mit den Schlingpflanzen-Wällen.

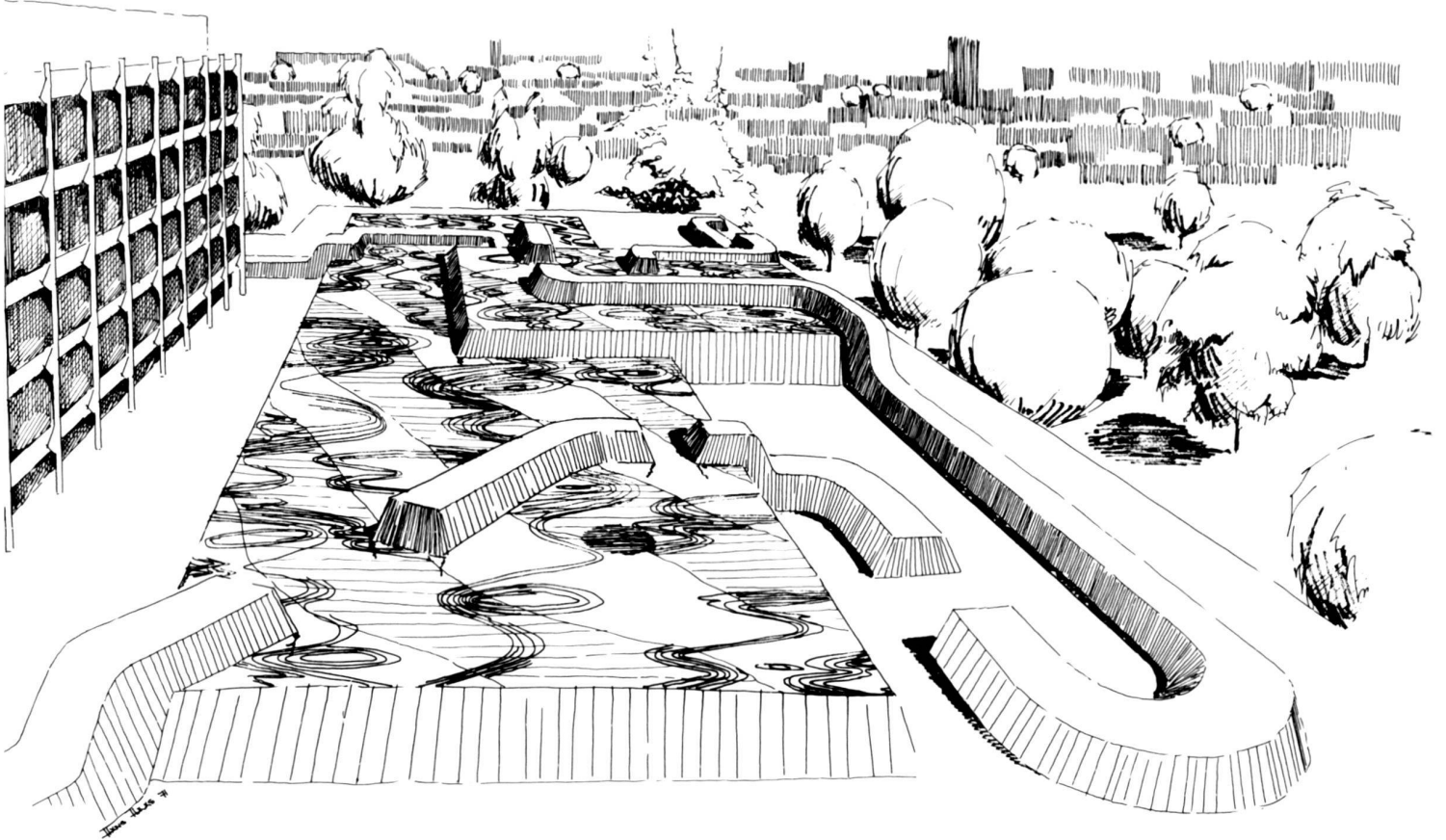
Coupe du projet avec ondulations de plantes grim-pantes.

Section of the project with the twining plant mounds.

Diese Skizze veranschaulicht den plastischen Effekt der Schlingpflanzen-Wälle.

Cette esquisse donne un aperçu de l'effet plastique des ondulations de plantes grimpantes.

This sketch exemplifies the plastic effect of the plant/climber mounds.



Wie die vom Gestalter vorgeschlagenen Grünwälle geschaffen werden können, zeigen auch diese mit Efeu bewachsenen Holzkonstruktionen im Garten des Museums Louisiana in Humlebaek (Dänemark).

Ces constructions en bois, recouvertes de lierre, se trouvent dans le jardin du musée de Louisiana à Humlebaek, Danemark; elles démontrent la façon de réaliser les ondulations de verdure proposées pour le réalisateur.

These ivy-covered wooden constructions in the garden of the Louisiana Museum in Humlebaek (Denmark) show the manner in which the greenery mounds proposed by the designer may be formed.

