

Rotterdam mit "Grünen Konturen" = Rotterdam et ses contours de verdure = Rotterdam with "Verdant Contours"

Autor(en): [s.n.]

Objektyp: **Article**

Zeitschrift: **Anthos : Zeitschrift für Landschaftsarchitektur = Une revue pour le
paysage**

Band (Jahr): **11 (1972)**

Heft 2

PDF erstellt am: **16.08.2024**

Persistenter Link: <https://doi.org/10.5169/seals-133921>

Nutzungsbedingungen

Die ETH-Bibliothek ist Anbieterin der digitalisierten Zeitschriften. Sie besitzt keine Urheberrechte an den Inhalten der Zeitschriften. Die Rechte liegen in der Regel bei den Herausgebern.

Die auf der Plattform e-periodica veröffentlichten Dokumente stehen für nicht-kommerzielle Zwecke in Lehre und Forschung sowie für die private Nutzung frei zur Verfügung. Einzelne Dateien oder Ausdrucke aus diesem Angebot können zusammen mit diesen Nutzungsbedingungen und den korrekten Herkunftsbezeichnungen weitergegeben werden.

Das Veröffentlichen von Bildern in Print- und Online-Publikationen ist nur mit vorheriger Genehmigung der Rechteinhaber erlaubt. Die systematische Speicherung von Teilen des elektronischen Angebots auf anderen Servern bedarf ebenfalls des schriftlichen Einverständnisses der Rechteinhaber.

Haftungsausschluss

Alle Angaben erfolgen ohne Gewähr für Vollständigkeit oder Richtigkeit. Es wird keine Haftung übernommen für Schäden durch die Verwendung von Informationen aus diesem Online-Angebot oder durch das Fehlen von Informationen. Dies gilt auch für Inhalte Dritter, die über dieses Angebot zugänglich sind.

Rotterdam mit
«Grünen Konturen»

Rotterdam
et ses contours de verdure

Rotterdam with
«Verdant Contours»



Blick auf einen Teil des neuen «Vroesenparks» in Rotterdam. Ein Beispiel grosszügiger Grünpolitik in einer Stadt, die nach dem letzten Krieg aus Ruinen neu erstanden ist.

Foto: Gemeentewerken Rotterdam

Vue sur une partie du nouveau «Vroesenparks» à Rotterdam; un exemple typique de libéralité dans la création d'espaces verts d'une ville sortie de ses ruines après la dernière guerre.

Photo: Gemeentewerken Rotterdam

A view of part of the new «Vroesenparks» in Rotterdam. An example of the generous verdure policy in a city that emerged from ruins after the war.

Photograph: Gemeentewerken Rotterdam

Rotterdam ist ein Menschenkonglomerat im südlichen Teil einer der merkwürdigsten Städte der Welt: eine hufeisenförmige Stadt, die keine ist, die sich aber von Amsterdam aus südwärts an der Küste über Haarlem, Leiden, Den Haag und Delft nach Rotterdam erstreckt. Dieses Städtesystem kennt man im Ausland unter der einheimischen Bezeichnung «Randstadt Holland». In der südlichen Flanke dieser Randstadt wohnten 1965 2,6 Millionen Menschen, 1500 auf einen Quadratkilometer. Im Jahre 2000 werden es schätzungsweise 3,7 Millionen sein, aller Geburtenregelung zum Trotz. Das bedeutet dann: 2200 Menschen pro Quadratkilometer. Es wird das am dichtesten bevölkerte Gebiet eines der am stärksten bewohnten Länder der Erde sein. Die Frage ist: Wie können alle diese Menschen in Zukunft angenehmer leben und sich in diesem ungeschützten Land besser fühlen? Hier liegt eine Aufgabe für den Naturfreund, den Landschaftsarchitekten. Grün, Bäume, Gebüsche und Gehölze können den Wohnbereich wesentlich verbessern. Grün kann beachtlich Raum schaffen, das Lebensklima gesünder gestalten: so grün wie die Niederlande auch sind, so muss doch «Das Grün» noch entdeckt werden.

Wenn irgendwo eine Stadt auf schlechtem Grund gebaut wurde, dann war es Rotterdam. Dort wo das Regenflüsschen Rotte in einem Morastgebiet zwischen Schlamm und Untiefen in den Rhein mündete, entstand zuerst allmählich, aber nach der ersten Hälfte des vorigen Jahrhunderts sprunghaft Rotterdam in sumpfigen Poldern auf Lagen von Torf und Lehm. Bäume, Baumgruppen oder Gebüsche waren in dieser Landschaft ungewohnte Erscheinungen. Was das Grün anbelangt, ist Rotterdam stiefmütterlich behandelt worden. Gegenüber Amsterdam mit 11, Den Haag mit 16 und Utrecht mit 54, stand Rotterdam mit 3 Quadratmetern Erholungsfläche pro Kopf der Bevölkerung weit unten.

Im Jahre 1959 begann eine Erholungskommission ihre Arbeit mit dem Versuch, den Mangel an Entspannungsmöglichkeiten in und dicht bei der Stadt in absehbarer Zeit aufzuholen. Schon 1961 nahm der Stadtrat eine entsprechende Vorlage an: der Zehn-Jahres-Erholungsplan 1960—1969 wurde akzeptiert; allerdings nicht ganz durchgeführt. Zahlreiche Widerstände wirkten verzögernd, doch wurde schon Beachtliches erreicht.

Im Juli 1961 legte die Direktion des Amtes für Stadtentwicklung der Stadtverwaltung die «Normen zur Erholungs-Vorsorge» zur Genehmigung vor. «Betrachten Sie die Normen bitte nicht als absolute Richtschnur» — so schrieb der Dienst dabei un-

Rotterdam est un conglomerat d'êtres humains dans la partie sud d'une des villes les plus bizarres du monde: une ville en forme de fer à cheval, qui n'est pas une ville au vrai sens du mot et qui s'étend d'Amsterdam vers le sud en passant par Haarlem, Leyde, La Haye et Delft pour arriver à Rotterdam. Ce système urbain est connu à l'étranger sous le nom de «Randstadt Holland». 2,6 millions d'êtres humains habitaient en 1965 dans la partie sud, c'est à dire 1500 au km². D'après les prévisions et malgré le contrôle des naissances, ce chiffre devrait passer en l'an 2000 à 3,7 millions ce qui équivaudrait à 2200 au km² et ferait d'elle la région à densité résidentielle la plus élevée dans un des pays les plus peuplés du monde. Comment ces êtres humains vont-ils à l'avenir vivre plus agréablement et trouver un certain bien-être dans un pays aussi exposé? Voilà une des tâches primordiales de ces amis de la nature, les architectes-paysagistes. La végétation, les arbres, buissons et arbustes peuvent améliorer sensiblement l'habitat. Les espaces verts ménagent un certain espace et assainissent les conditions de vie: aussi verdoyants que puissent être les Pays-Bas, il leur reste encore à découvrir les espaces verts.

Si une ville a été construite sur un mauvais sous-sol, c'est bien Rotterdam. Elle est sortie peu à peu de terre; vers le milieu du siècle dernier elle a fait un bond en avant. Elle repose sur un polder marécageux composé de tourbe et d'argile, là où la rivière Rotte se jette dans le Rhin, entre des bancs de sable et de la boue. Arbres, bosquets et buissons seraient insolites dans cette région. Rotterdam a été sevré d'espaces verts, la ville arrive en effet en dernière position derrière Amsterdam, La Haye et Utrecht qui réservent respectivement 11,16, et 54 m² de loisirs par habitant. Une commission formée en 1959 pour se consacrer aux problèmes du délassement s'est efforcée de rattraper le temps perdu et de combler le manque de possibilités de délassement dans cette ville et dans sa périphérie. Le conseil communal acceptait en 1961 les premières propositions: le plan de dix ans pour le délassement et les loisirs était ratifié pour la période 1960—1969, mais hélas partiellement, en raison de certaines réticences, mais les résultats sont probants. La direction du département d'urbanisation déposait en juillet 1961 une motion auprès de l'administration communale, elle a pour titre «Normes pour les zones de délassement». Ce service disait «Ne considérez pas les normes comme fil conducteur, mais comme moyen

Rotterdam is a conglomeration of people in the southern portion of one of the most peculiar cities of the world: a horseshoe-shaped town which is not a town but which extends to the south from Amsterdam on the coast, via Haarlem, Leyden, The Hague and Delft, to Rotterdam. This system of cities is known abroad under the domestic name «Marginal City Holland». Living in the southern flank of this marginal city in 1965 were 2.6 million inhabitants or 1,500 per square kilometer. In the year 2000, the population will number approximately 3.7 millions, despite all birth control measures. This will then mean: 2,200 people per square kilometer. It will be the most densely populated area of one of the most densely populated countries on the globe.

The question now is: How can all these people live more comfortably in the future and feel better in this unprotected country? This is a problem for the friend of nature, the landscape architect. Verdure, trees, buildings and woods can substantially improve the residential area. Verdure can create space and make the living climate more wholesome: green as the Netherlands may be, «Verdure» still awaits discovery.

If a town anywhere was built upon poor ground, it was Rotterdam. Where the rain-water stream Rotte flowed into the Rhine in a marshy area between sludge and shoals, there arose, at first slowly and then very rapidly after the first half of the past century, Rotterdam on marshy polders on strata of peat and clay. Trees, tree clusters or shrubs were unusual features in this landscape. As regards verdure, Rotterdam has been sadly neglected. Against Amsterdam with 11, The Hague with 16 and Utrecht with 54, Rotterdam with 3 sq.m. of recreational area per capita was low in the list.

It was in 1959 that a recreational committee started its work with the attempt to remedy the lack of recreational facilities in and close to the town within a foreseeable space of time. As early as 1961 the municipal council adopted a project: the ten-year recreation plan 1960 to 1969 was accepted but not completely accomplished. Numerous points of resistance had a retarding effect, but a good deal was achieved.

In July 1961 the executive agency of the Municipal Development Board of the town administration submitted the «Standards for the Provision of Recreation» for approval. «Do not regard the standards as absolute guidelines», the service wrote approximately, «they are not more than an aid for the calculation of the necessary area.» The requirements for recreational

Neuer Mittagspausen-Park im Stadtzentrum von Rotterdam. Die Gestaltung vermeidet jeglichen unangebrachten Naturalismus in dieser städtebaulichen Situation. Foto: Gemeentewerken Rotterdam

Nouveau parc de délassement dans le centre de Rotterdam. La structure empêche toute éventualité de naturalisme mal adapté à sa situation urbaine. Photo: Gemeentewerken Rotterdam

New lunch-break park in the centre of Rotterdam. The design avoids all misplaced naturalism in this urban situation.

Photograph: Gemeentewerken Rotterdam

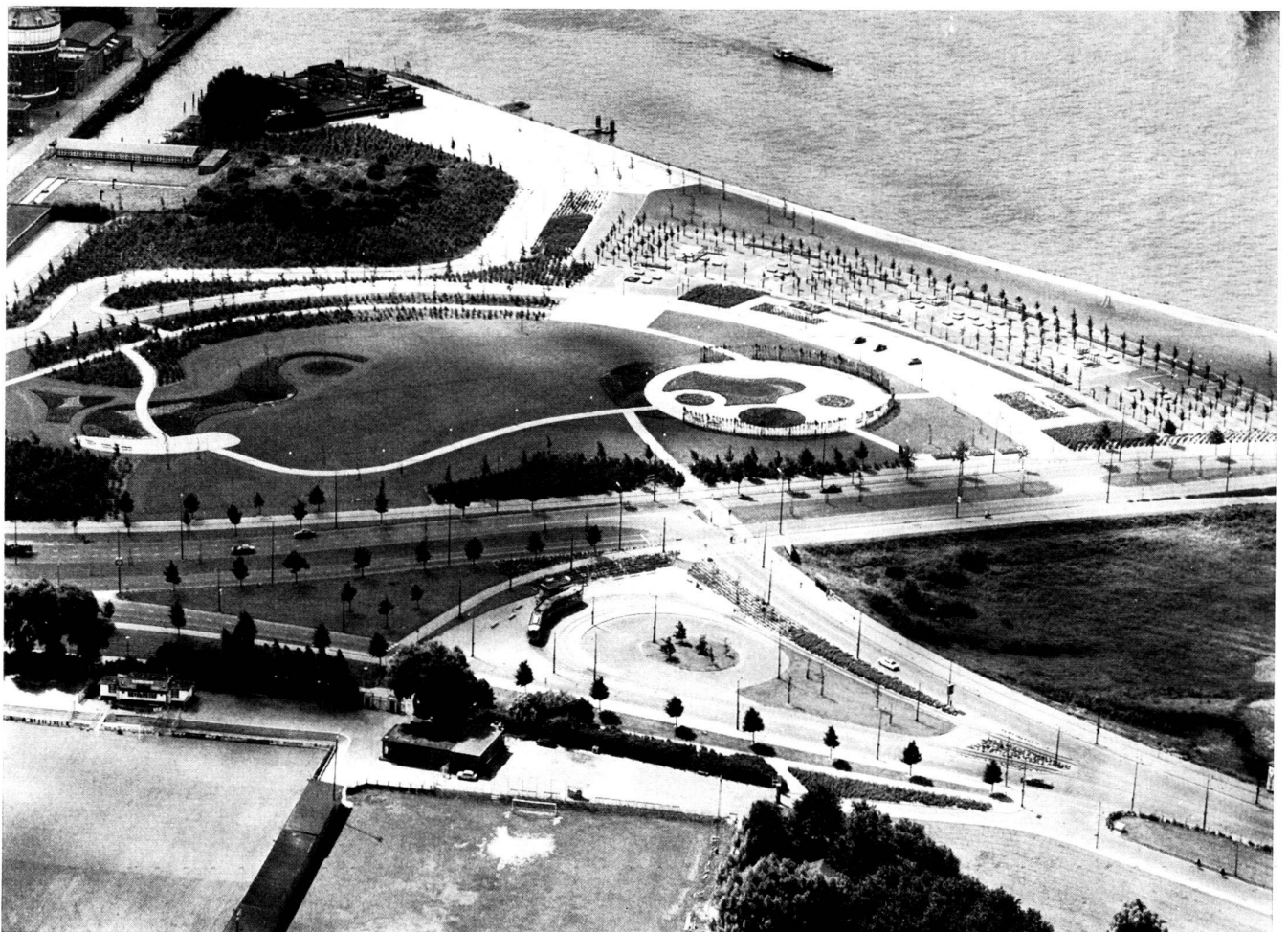
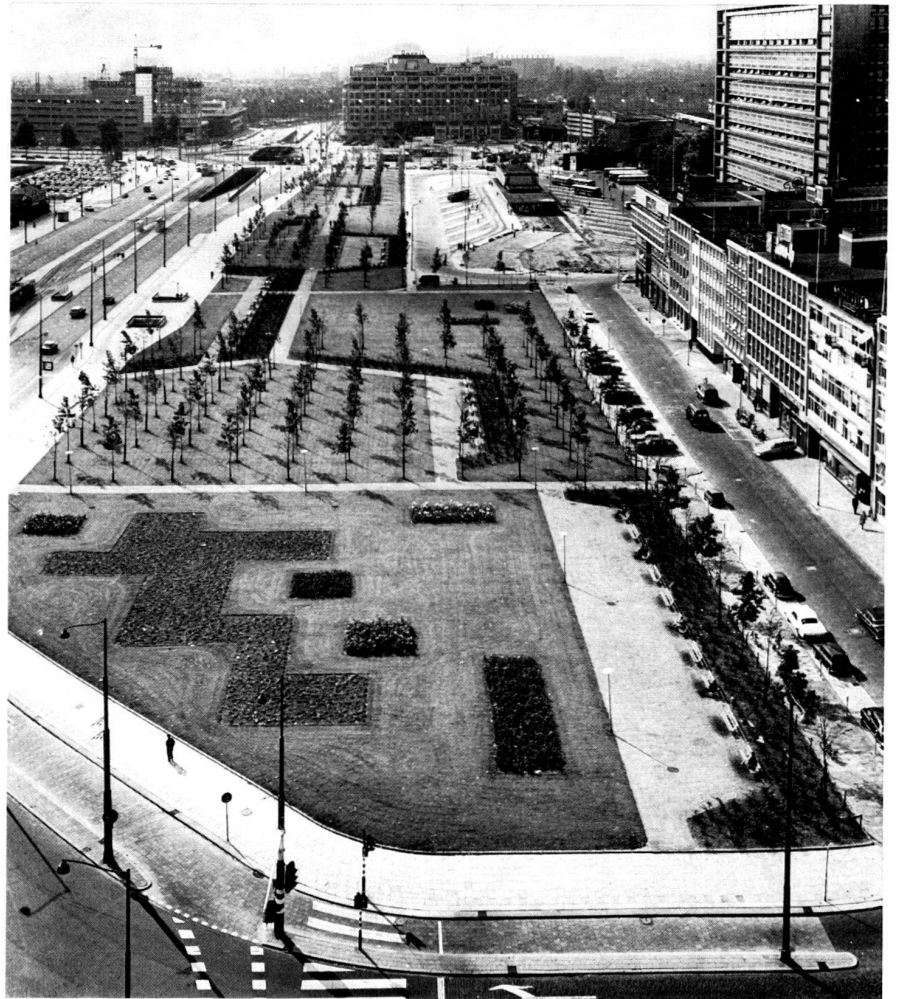
Neuer Park «Oude Plantage» am Wasser. Ein weiteres Beispiel für die Massnahmen, die Rotterdam zur Vergrößerung seiner Grünflächen trifft.

Foto: Gemeentewerken Rotterdam

Nouveau parc «Oude Plantage» au bord de l'eau montrant une des mesures prises à Rotterdam pour augmenter la surface des espaces verts de cette ville. Photo: Gemeentewerken Rotterdam

New «Oude Plantage» park along the water. A further example of the measures that Rotterdam takes to enlarge its verdant areas.

Photograph: Gemeentewerken Rotterdam



Rechts oben: Sicher kann Rotterdam nie ein Kurort werden. Die Industrie nimmt in ihrem Bereich bedrohliche Ausmasse an. Man weiss ihr aber doch recht wirksam mit dem Element Grün zu begegnen und vermag ihre Auswirkungen zu mildern. Grosse Erholungszone befinden sich auch in unmittelbarer Nähe der Petrochemischen Industrie. Foto: Gemeentewerken Rotterdam

Rechts unten: Der Kralingse Bos liegt im Nordosten von Rotterdam. Er entstand 1925—1935 auf tiefliegenden Polder. 172 ha misst heute die ans Wasser grenzende waldartige Erholungszone, die an schönen Wochenenden von Zehntausenden von Menschen aufgesucht wird. Foto: Gemeentewerken Rotterdam

En haut à droite: Rotterdam ne sera jamais un endroit de villégiature car l'industrie prend des proportions menaçantes. On a cependant réussi à contrer cette influence par des mesures adéquates. Des zones de délassément ont été créées aux environs des industries pétrochimiques. Photo: Gemeentewerken Rotterdam

En bas à droite: Le Kralingse Bos au nord-est de Rotterdam. Il est apparu entre 1925 et 1935 sur un polder profond. La zone de délassément forestière qui borde l'eau atteint aujourd'hui 172 ha et reçoit en fin de semaine des dizaines de milliers de visiteurs. Photo: Gemeentewerken Rotterdam

Above right: Rotterdam can certainly never become a health resort. Industry in its perimeter assumes threatening dimensions. However, they know how to mitigate it with the element of verdure and to soften its effects. Large recreational zones are also located in the immediate vicinity of the petrochemical industry. Photograph: Gemeentewerken Rotterdam

Below right: The Kralingse Bos is situated in the north-east of Rotterdam. It came into existence in 1925—1935 on a low-lying polder. The wooded recreational area bordering on the water today measures 172 hectares. On fine weekends it is the objective of tens of thousands of people. Photograph: Gemeentewerken Rotterdam

gefähr —; «sie sind nicht mehr als ein Hilfsmittel, um die notwendige Fläche zu berechnen.» Der Bedarf an Ausspannungsmöglichkeiten ist nicht statistisch erfassbar. Zuletzt kam man für wünschenswerte Einrichtungen auf 10 Quadratmeter für ein Viertel und 20 Quadratmeter für einen Stadtteil. Das bedeutet ungefähr 30 Quadratmeter pro Einwohner für alle möglichen Ausspannungsarten: Sportgelände, Parks, Schrebergärten, Spielplätze usw.

Wer versucht nun, mit einem schielenden Auge auf die Normen so viel — 30 Quadratmeter pro Einwohner — Grün in die Stadt zu bringen? Der Dienst für Stadtentwicklung wirkt als Schwungrad; das Planungsamt stellt Nachforschungen an und liefert für einen neuen Bezirk ein Programm. Bei der Ausarbeitung dieses Entwurfs assistieren die Gartenarchitekten der Abteilung Erholungsbereiche dem städtebaulichen Entwerfer. Die so durchdachten Projekte gelangen in die sogenannte Grünversammlung, in welcher alle interessierten Dienste und Abteilungen vertreten sind. Dort wird für oder gegen gesprochen, ergänzt und entschieden. Es geschieht wohl auch, dass das Grünflächenamt in der Grünversammlung mit einem Alternativplan erscheint. Damit wollen wir nur sagen, dass das «Grün» von vielen Seiten betrachtet und angefasst wird. «Grün» ist eine politische Angelegenheit, heute mehr denn je.

Grün sieht man nicht, Grün erlebt man. Eine merkwürdige Redensart, die jedoch etwas in sich hat. Es kann auch anders gesagt werden: ein Baum, eine Strauchreihe, ein Rasen sind grün, aber Grün ist nicht ein Baum, eine Strauchreihe, ein Rasen. Grün hat seine eigene Ausstrahlung, seine eigene Dimension und Raumwirkung, ist aber gleichzeitig Teil derselben städtebaulichen Konzeption. Darum spricht alles dafür, vom ersten Augenblick eines Planentwurfes neben dem Städtebauer auch den Gartenarchitekten hinzuzuziehen. Nur dann wird vermieden, dass Grün ein Flickwerk wird, eine Tarnung, um Fehler in Architektur und Stadtplanung zu verwischen. Tatsächlich kann Grün im Sommer vieles verbergen. Aber davon abgesehen: Grün wirkt nur dann gut, wenn es in ein Ganzes einbezogen ist.

(Aus: «rotterdam — mit grünen konturen». Herausgegeben vom Städtischen Informationsamt, Rotterdam. Siehe auch unter «Bücher».)

de calculer les surfaces nécessaires.» Les besoins en matière de loisirs ne sont pas tangibles. En définitive on calcula 10 m² par quartier et 20 m² par partie de ville ce qui revient à peu près à 30 m² par habitant pour l'ensemble des zones de délassément nécessaires, c'est-à-dire: terrains de sport, places de jeux, jardins etc.

Qui va tenter maintenant, après avoir jeté un regard sur les normes: 30 m² par habitant, de créer des espaces verts? Le service d'urbanisation au gouvernail, le département de planification demande des recherches et livre un programme pour un nouveau district; le créateur de ce projet est assisté lors de l'élaboration des architectes-paysagistes de la division des zones de délassément. Ces projets, mûrement réfléchis parviennent à l'assemblée pour la création d'espaces verts dans laquelle sont représentés tous les services et départements concernés. Là, on discute, on ratifie, on décide le pour et le contre. Parfois on voit arriver un contre-projet d'espaces verts à l'assemblée. Ceci pour attirer votre attention sur le fait que ce projet est pris en charge par de nombreux services. Il s'agit donc aujourd'hui plus que jamais d'un événement politique. On ne voit pas la verdure, on la perçoit. Une façon de parler qui cache une vérité. Elle peut être énoncée autrement: un arbre, une rangée de buissons, un gazon sont verts, mais l'espace vert n'est pas un arbre, une rangée de buissons, un gazon. La verdure a sa propre force d'expression, sa propre dimension et son propre effet dans l'espace, mais elle fait en même temps partie d'un concept d'urbanisation. Ce qui confirme une fois de plus l'importance de la collaboration des urbanistes et des architectes-paysagistes lors de la réalisation des projets. C'est la seule façon de ne pas faire passer pour espaces-verts des rafistolages et camouflages de fautes commises en architecture et en urbanisme. La verdure peut beaucoup cacher en été, mais son effet n'est perceptible que s'il fait partie d'un ensemble.

(Extrait de «Rotterdam et ses contours de verdure». Service de l'Information de l'Urbanisme de Rotterdam. Voir sous: livres.)

facilities cannot be determined statistically. In the end they defined the desirable facility as 10 sq.m. for a neighbourhood and 20 sq.m. for a town section. This adds up to about 30 sq.m. per inhabitant for all imaginable recreational activities such as sports grounds, parks, allotment gardens, playgrounds etc.

Who will now try (squinting at the standards: 30 sq.m. per inhabitant) to get verdure into the city? The municipal development board engages in research and supplies a programme for a new district. Garden architects of the recreational areas division assist the city-planning designer. The projects so prepared pass into the so-called «Verdure meeting» in which all services interested and departments are taking part. That is where one argues for and against, makes additions and takes decisions. It may also happen that the verdure agency comes up with an alternative plan at the verdure meeting. This only means that the term «verdure» is regarded and tackled from many angles. «Verdure» is a political matter, more than ever.

Verdure is not seen but experienced. A strange phrase which, however, means something. It may also be worded differently: a tree and row of bushes, a lawn are green, but verdure is not a tree, a row of bushes, a lawn. Verdure has its own radiation, its own dimension and spatial effect; but at the same time it is part of one and the same town planning conception. This is why everything indicates that the garden architect should be called in from the very outset along with the city planner.

Only then can it be avoided that verdure degenerates into patch-work — a camouflage designed to hide errors in architecture and city planning. Indeed, verdure can hide a lot in summer. But quite apart from that: verdure has a beneficial effect only if incorporated into one whole.

(From «rotterdam — with verdant contours», published by the Municipal Information Agency. Cf. also under «Literature».)



Landschaftliche Parkanlage zwischen Flusslauf und Seen. Ein wohlthuendes und typisch holländisches Kulturlandschaftsbild.
Foto: Gemeentewerken Rotterdam

Parc situé entre des cours d'eau et des rivières. Une image typique et pleine de charme du paysage hollandais.
Photo: Gemeentewerken Rotterdam

Landscaped park between the river and lakes. A pleasant and typically Dutch landscape.
Photograph: Gemeentewerken Rotterdam

