

# **Wohngarten in der Brunnadern in Bern = Jardin dans le quartier de Brunnadern à Berne = Residential garden in Brunnadern, Berne**

Autor(en): **[s.n.]**

Objektyp: **Article**

Zeitschrift: **Anthos : Zeitschrift für Landschaftsarchitektur = Une revue pour le paysage**

Band (Jahr): **12 (1973)**

Heft 2

PDF erstellt am: **18.09.2024**

Persistenter Link: <https://doi.org/10.5169/seals-134218>

## **Nutzungsbedingungen**

Die ETH-Bibliothek ist Anbieterin der digitalisierten Zeitschriften. Sie besitzt keine Urheberrechte an den Inhalten der Zeitschriften. Die Rechte liegen in der Regel bei den Herausgebern.

Die auf der Plattform e-periodica veröffentlichten Dokumente stehen für nicht-kommerzielle Zwecke in Lehre und Forschung sowie für die private Nutzung frei zur Verfügung. Einzelne Dateien oder Ausdrucke aus diesem Angebot können zusammen mit diesen Nutzungsbedingungen und den korrekten Herkunftsbezeichnungen weitergegeben werden.

Das Veröffentlichen von Bildern in Print- und Online-Publikationen ist nur mit vorheriger Genehmigung der Rechteinhaber erlaubt. Die systematische Speicherung von Teilen des elektronischen Angebots auf anderen Servern bedarf ebenfalls des schriftlichen Einverständnisses der Rechteinhaber.

## **Haftungsausschluss**

Alle Angaben erfolgen ohne Gewähr für Vollständigkeit oder Richtigkeit. Es wird keine Haftung übernommen für Schäden durch die Verwendung von Informationen aus diesem Online-Angebot oder durch das Fehlen von Informationen. Dies gilt auch für Inhalte Dritter, die über dieses Angebot zugänglich sind.

## Wohngarten in der Brunnadern in Bern

Franz Vogel, Gartenarchitekt BSG, Bern  
Architektengemeinschaft  
P. Indermühle BSA  
J. P. und T. Decoppet SIA  
K. Balsiger, Bern

Das seinen Funktionen entsprechend reich gegliederte Wohnhaus steht an leicht erhöhter Stelle eines nach Süden fallenden Terrains. Für die Gestaltung des Gartens war der Wunsch des Bauherrn leitend, einen ruhigen, von der Strasse und den umgebenden Bauten einblicksfreien Gartenraum zu erhalten.

Die Konzeption des Hauses erleichterte diese Forderung wesentlich. Durch Verlängerung der zum Schlafzimmer im ersten Stock gehörenden Terrasse mit Dachgarten, entstand darunter auf Gartenebene ein idealer gedeckter Gartensitzplatz, direkt an das Esszimmer anschliessend. An dieser bevorzugten Stelle, wo sich das Haus schwellenlos mit dem Garten verbindet, entstand ganz von selbst der Ort, wo sich die Familie des Bauherrn am liebsten aufhält, vom Frühling bis spät in den Herbst hinein, vom Morgen bis am späten Abend, dank einer angenehmen Infrarot-Heizung.

So war es aus verschiedenen Gründen — architektonischen und klimatischen — sowie wegen Lärmimmissionen von der Strasse her gegeben, das geheizte 12 m lange Badebassin in Sichtbeton, an dieser zentralen, geschützten Stelle, als klares, auf die Architektur des Hauses bezugnehmendes Motiv zu erstellen. Durch diese Anordnung entstand eine weite unzerteilte Rasenfläche, die den Gartenraum, dank eines geschlossenen Strauch- und Baumrahmens, ruhig und weit erscheinen lässt. Die Niveaudifferenz zum höher liegenden Nachbargarten im Westen wurde zur Raumgewinnung mit einem Stützmauerchen und anschliessender bepflanzter Böschung überwunden. An der flach ansteigenden Böschung blühen Polyantharosen mit Begleitstauden wie Nepeta, Salvia superba, Lavandula und Dianthus, hier und da mit Sommerblumen durch die Bauherrin ergänzt. Die Beete im Küchenhof dienen zur Anzucht von Gewürzkräutern und Schnittblumen. Blickschutzwände aus Bambus schirmen den gedeckten Gartensitzplatz gegen den Küchenhof ab. Auch in den Pflanzungen wurden bewusst viele Vertreter aus Japan berücksichtigt, so verschiedene japanische Ahornarten, Cornus kousa, Azaleen und Bambusa, da die Bauherrin vorher einige Jahre in Japan lebte und daher eine Vorliebe für japanische Pflanzen hegt.

Die dichte Anpflanzung gegen die Strasse hin erfolgte mit Kiefern, Hainbuchen, Birken und Akazien, grossflächig mit Schattenstauden und eingestreuten Blumenzwiebeln unterpflanzt. Der Eingangsplattenweg führt im Halbschatten einer Scharlacheiche durch eine reiche Moorbeetpflanzung mit Rhododendren, Azaleen und Erica.

## Jardin dans le quartier de Brunnadern à Berne

Franz Vogel, architecte-paysagiste BSG, Berne  
Communauté d'architectes: P. Indermühle BSA, J.-P. et T. Decoppet SIA, K. Balsiger, Berne

La structure de cet immeuble, situé sur un terrain en pente vers le sud, est fonctionnelle et libérale. Le désir du propriétaire étant de préserver un espace vert, protégé des immeubles avoisinants et de la rue. La conception de la maison a permis de faciliter les choses. Une prolongation de la terrasse de la chambre à coucher, prolongation couverte d'un jardin suspendu, a permis d'installer au niveau du jardin un coin séjour couvert qui forme la continuation de la salle à manger. Cette place, point de fusion sans dénivellation entre la maison et le jardin, est devenue le point de la terrasse de la chambre à coucher, propriétaire, du printemps à la fin de l'automne, du matin à la fin de la soirée grâce à un chauffage infrarouge.

Des conditions architectoniques, climatiques et acoustiques (bruits de la rue) ont déterminé l'installation, à cet endroit central, de la piscine chauffée, d'une longueur de 12 m, réalisée en béton apparent et reprenant les motifs architecturaux de la maison. Cette disposition permet au gazon continu, bordé de buissons et d'arbres, de dégager une impression très nette de tranquillité et d'étendue.

La différence de niveau avec le jardin limitrophe, situé en amont, a été compensée au moyen d'un muret d'appui et d'un talus couvert de végétation, c'est-à-dire de massifs de roses polyanthas complétés de Nepeta Salvia superba, de lavandes et de Dianthus, et remplacés çà et là de fleurs estivales par le propriétaire. Les parterres situés aux environs de la cuisine sont réservés à la culture des plantes aromatiques et fleurs à couper. Les parois de protection de bambous protègent le coin de séjour des bruits et des regards de la cuisine. Les propriétaires ayant vécu de nombreuses années au Japon, nous retrouvons ici de nombreux spécimens de la flore nipponne, érables japonais, Cornus kousa, azalées et bambous.

La végétation touffue du côté rue se compose de pins, hêtres, bouleaux et accacias. Le sol est couvert de sous-arbrisseaux d'ombre, entre-coupés de fleurs à oignons. Le chemin d'accès, dallé, conduit à l'ombre d'un chêne pourpre à travers une végétation de plantes marécageuses avec rhododendrons, azalées et bruyères.

## Residential Garden in Brunnadern, Berne

Franz Vogel, Garden Architect BSG, Berne  
Architectural Partnership of  
P. Indermühle BSA, J.P. and T. Decoppet,  
SIA, K. Balsiger, Berne

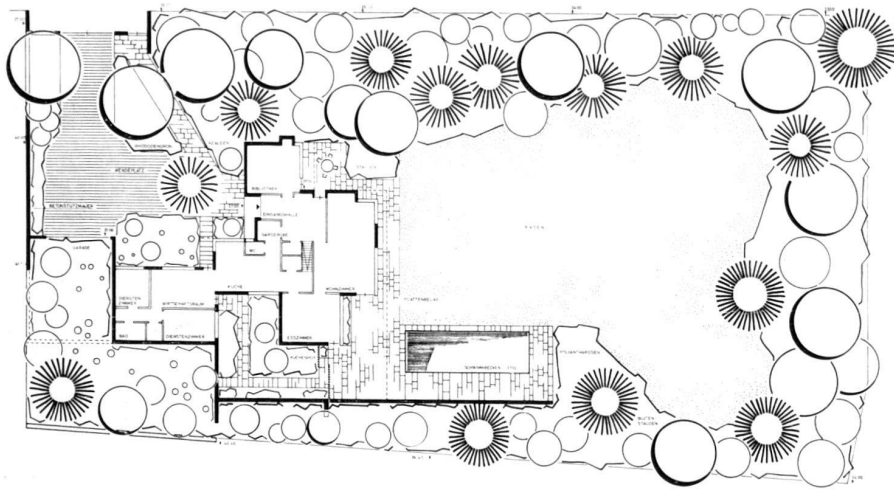
Highly articulated in accordance with its functions, this residence is located at a slightly elevated point of a terrain sloping to the south. The design of the garden answered the owner's wish to obtain a quiet garden space sheltered against being overlooked from the road or adjacent buildings.

The conception of the house greatly facilitated achievement of this objective.

An extension of the terrace with a roof garden associated with bedroom on the first floor created, underneath on the garden level, an ideal covered garden area which directly adjoins the dining-room. At this vantage point where there is a smooth transition into the garden, the area was quite automatically created where the owner and his family like to stay — from early spring to late autumn, thanks to the agreeable infrared heating.

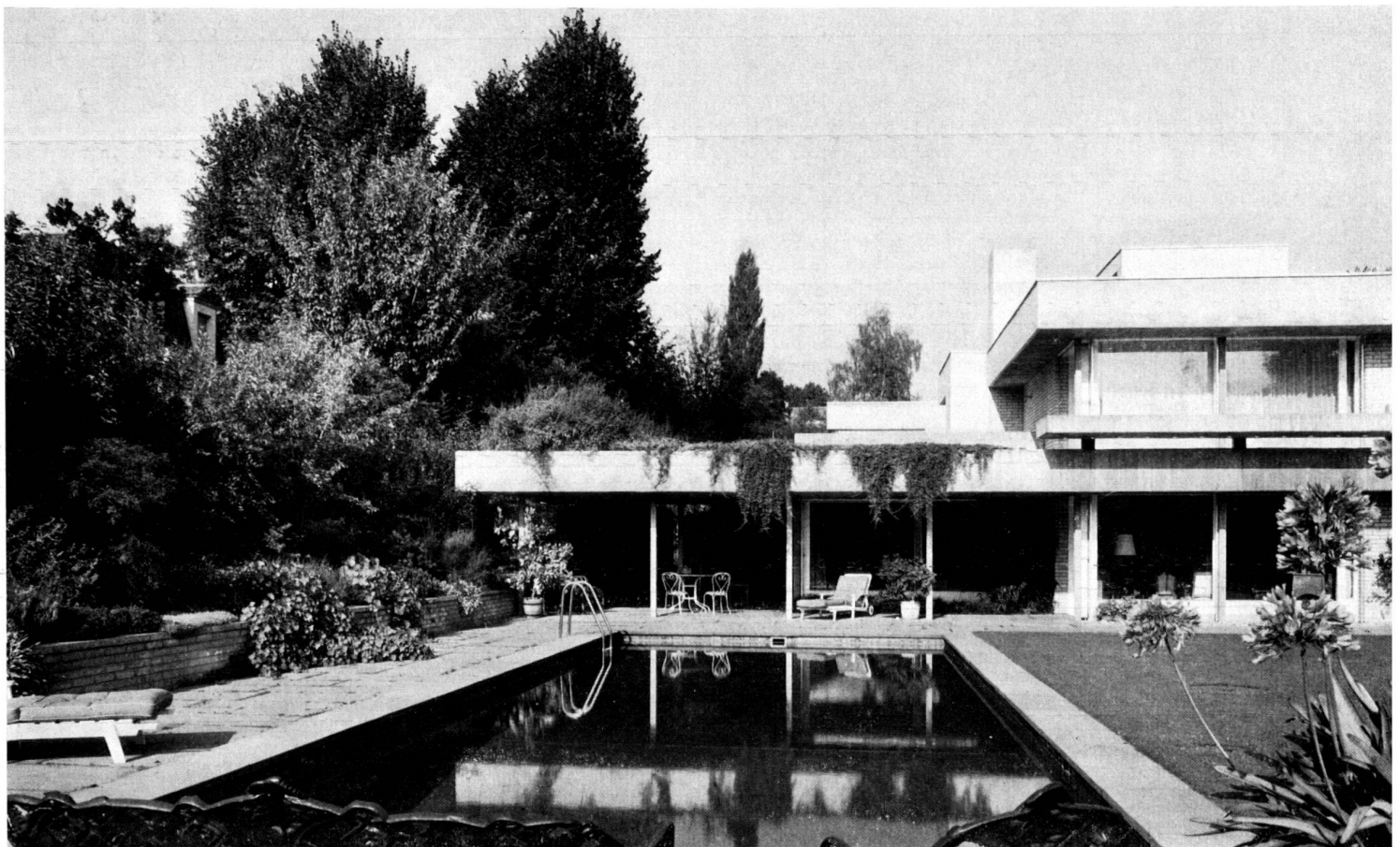
For various reasons, both architectural and climatic, as well as owing to noise interference from the road, it was indicated to construct the heated 12 m swimming-pool made of fair-faced concrete in this central protected area as a definite motif related to the architecture of the house. This arrangement created a wide subdivided lawn which makes the garden appear quiet and spacious thanks to a closed shrub and tree enclosure. The difference in level relative to the somewhat raised adjacent garden to the west was overcome with a low retaining wall and a planted slope in order to gain space. On the low-gradient slope there grow Polyantha roses with associated perennials such as Nepeta, Salvia superba, Lavandula and Dianthus, here and there complemented by the owner's wife with summer blooms. The beds in the kitchen yard are used for growing spices and flowers for the vases inside the house. Optical bamboo walls screen the covered garden terrace against the kitchen garden. The plants are deliberately composed of many species from Japan such as a variety of Japanese maple, Cornus kousa, Azaleas and Bambusa, the family having previously spent a few years in Japan and thus having a predilection for Japanese flora.

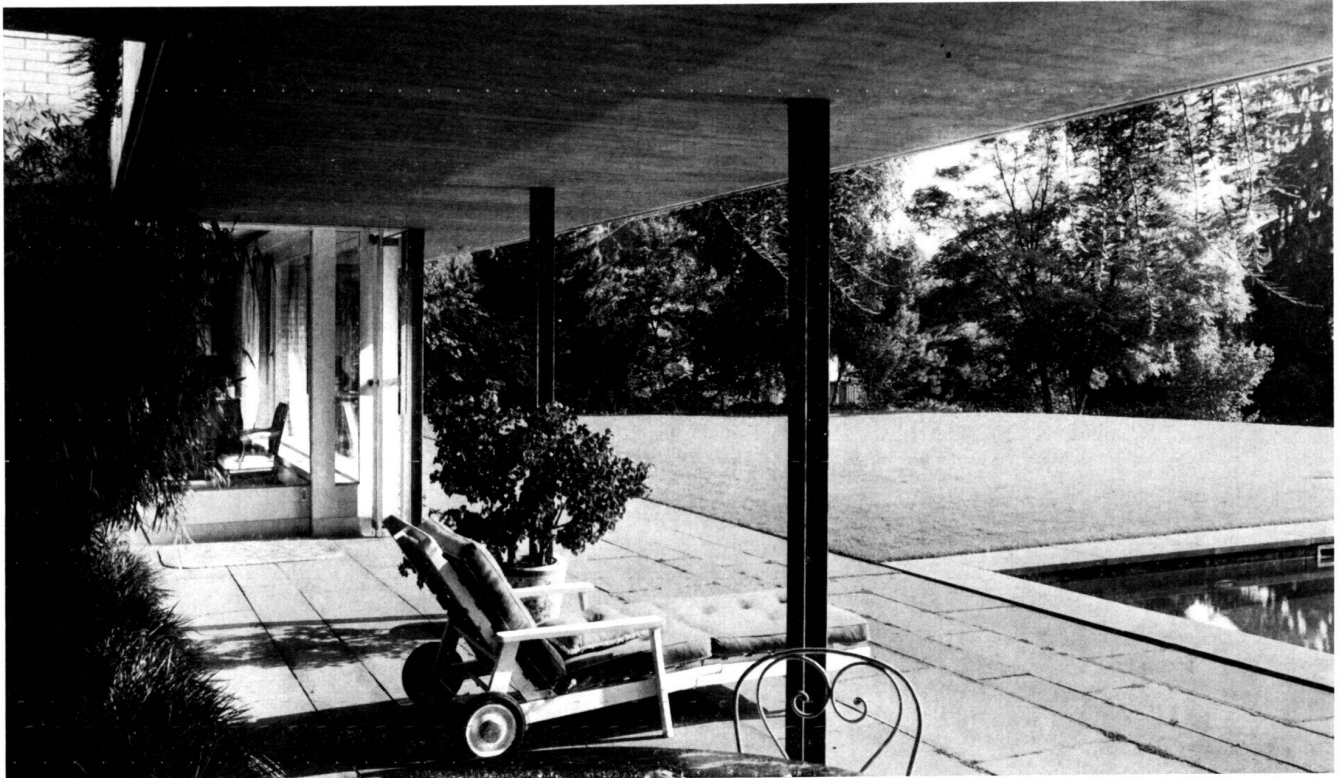
The dense plantation toward the road includes pine, hornbeam, birch and Australian blackwood, areally planted with shade-loving shrubs and interspersed with bulbs. The paved entrance path leads, in the half-shade of a scarlet oak, through a richly planted moor-bed with rhododendrons, azaleas and heather.



Grundriss des Wohngartens in der Brunnadern in Bern.  
 Plan horizontal d'un jardin à la Brunnadern de Berne.  
 Plan of the residential garden in Brunnadern, Berne.

Wohngarten in der Brunnadern bei Bern: Blick über das Schwimmbecken zum Haus mit Gartenhalle.  
 Vue au dessus de la piscine vers la maison et le hall du jardin. Jardin à la Brunnadern à Berne.  
 Residential garden in Brunnadern, Berne: a view across the swimming-pool of the house with the garden hall.





Sicht aus der Gartenhalle des Wohngartens in der Brunnadern in Bern.

Vue du hall du jardin de la Brunnadern à Berne.

A view from the garden hall in the residential garden in Brunnadern, Berne.



Eingangspartie mit Moorbeet.

Bilder: H. Tschirren.

Accès du jardin avec ses massifs de plantes marécageuses.

Photos: H. Tschirren.

Entrance area with a marsh bed.

Photographs: H. Tschirren.