

Zeitschrift: Anthos : Zeitschrift für Landschaftsarchitektur = Une revue pour le paysage
Band: 13 (1974)
Heft: 3: Paris

Artikel: Stadtplanung und Grünräume in Paris = Urbanisme et espaces verts à Paris = City planning and verdant spaces in Paris
Autor: Mathys, H.
DOI: <https://doi.org/10.5169/seals-134456>

Nutzungsbedingungen

Die ETH-Bibliothek ist die Anbieterin der digitalisierten Zeitschriften. Sie besitzt keine Urheberrechte an den Zeitschriften und ist nicht verantwortlich für deren Inhalte. Die Rechte liegen in der Regel bei den Herausgebern beziehungsweise den externen Rechteinhabern. [Siehe Rechtliche Hinweise.](#)

Conditions d'utilisation

L'ETH Library est le fournisseur des revues numérisées. Elle ne détient aucun droit d'auteur sur les revues et n'est pas responsable de leur contenu. En règle générale, les droits sont détenus par les éditeurs ou les détenteurs de droits externes. [Voir Informations légales.](#)

Terms of use

The ETH Library is the provider of the digitised journals. It does not own any copyrights to the journals and is not responsible for their content. The rights usually lie with the publishers or the external rights holders. [See Legal notice.](#)

Download PDF: 19.10.2024

ETH-Bibliothek Zürich, E-Periodica, <https://www.e-periodica.ch>

Grüne Transparenz

In «Paris-Projet», der Zeitschrift des APUR — Atelier Parisien d'Urbanisme — wird, im Rahmen einer Ausgabe ausschliesslich über die Zukunft von Paris, hervorgehoben, dass der Schutz aller bestehenden Grünräume, und zwar öffentlicher wie privater und der Alleen, sich gebieterisch aufdränge. Ferner wird eine dynamische Grünpolitik gefordert, die dafür sorgt, dass auch die bisher der Bevölkerung unzugänglichen Grünräume geöffnet werden. Gemeint ist damit die Öffnung aller Anlagen zu öffentlichen Bauten, auch derjenigen gewisser Ministerien, zumindest über die Wochenenden. Ueberdies denkt man an eine Erschliessung privater Grünanlagen durch eine «Politik der Transparenz» bei städtebaulichen Sanierungen, im Sinne einer Einbeziehung von Gartenhöfen in Grünzüge, die auch den Nachbarstrassen zugute kämen. Zur Förderung solcher Massnahmen wird an Gegenleistungen für die Grundbesitzer gedacht, wie zum Beispiel die Uebernahme des Unterhalts oder Steuererleichterungen.

Es wird aber auch die Schaffung von neuen, zusätzlichen Grünanlagen dringend empfohlen. Im historischen Kern der Stadt, so zum Beispiel im Bereich der abgerissenen «Halles», ist die Anlage grosser Grünräume jedoch sehr schwierig. Immerhin bieten sich hier heute Möglichkeiten einer Begrünung auch des bebauten Grundes an. Mehr oder weniger ausgedehnte Dachgärten müssen da die Funktion der notwendigen Grünräume übernehmen.

Grünraum-Typen

Ueber die Grünpolitik der Stadt Paris gibt vor allem eine Ausgabe von «Paris-Projet» (4), die ausschliesslich dem Problem der Grünräume gewidmet ist, Auskunft. Es werden in dieser interessanten Veröffentlichung auch die Kriterien genannt, nach denen heute Grünräume zu beurteilen seien. Bemerkenswert ist dabei die Unterscheidung von: 1. Grünräumen für Wohneinheiten (200—500 Wohnungen), deren Gärten unmittelbar mit den Wohnungen verbunden und individuell oder kollektiv benutzbar sind, 2. Grünräumen für grössere Wohnbezirke im Nachbarbereich (1000 bis 1200 Wohnungen), mit öffentlichen Plätzen und kleineren Sport- und Spielanlagen, 3. Grünanlagen für Stadtteile oder Quartiere (4000—5000 Wohnungen) mit Promenaden, grossen öffentlichen Parks, Sport- und Erholungsanlagen usw., und endlich 4. die spezifisch städtischen Grünräume mit grossen Plätzen und spezialisierten Gärten wie Zoos, Freilicht-Museen Sportanlagen, Promenaden an Flüssen und

Transparence verte

Dans «Paris-Projet», le journal de l'APUR — Atelier Parisien d'Urbanisme — on souligne, dans le cadre d'un numéro exclusivement consacré à l'avenir de Paris, que la protection de tous les espaces verts existants, qu'ils soient publics ou privés, et des allées d'arbres s'impose absolument. De plus, on exige une politique dynamique de l'environnement, qui s'applique à ouvrir à la population des espaces qui lui étaient jusqu'ici fermés. Cela signifie l'accès à tous les jardins des bâtiments publics, également à ceux de certains ministères, au moins en fin de semaine. Enfin, on pense à l'ouverture d'espaces verts privés, par une politique de transparence lors de travaux urbains d'assainissement, en incluant des cours verts dans des zones de verdure qui profiteraient aussi aux rues voisines. Pour le développement de telles mesures, on pense à des compensations pour les propriétaires fonciers, comme par exemple la prise en charge de l'entretien, et des allègements fiscaux.

Mais la création de nouveaux espaces verts supplémentaires est aussi instamment recommandée. Dans le centre historique de la ville, ainsi par exemple dans le domaine des Halles démolies, l'aménagement de grands espaces verts est cependant très difficile. Pourtant, des possibilités s'y offrent aujourd'hui d'agréments également d'espaces verts le terrain bâti. Des jardins suspendus plus ou moins étendus doivent reprendre la fonction des espaces verts nécessaires.

Types d'espaces verts

C'est surtout un numéro de «Paris-Projet» (4), exclusivement dédié au problème des espaces verts, qui renseigne sur la politique de l'environnement de la ville de Paris. Dans cette publication intéressante, on nomme aussi les critères selon lesquels il convient aujourd'hui de juger les espaces verts. Il faut faire une distinction entre: 1) des espaces verts pour résidences (200—500 appartements) dont les jardins sont reliés immédiatement aux appartements et utilisables individuellement ou collectivement. 2) des espaces verts pour résidences plus grandes dans le voisinage (1000—1200 appartements), avec places publiques et petites installations de sport et de jeux. 3) des espaces verts pour faubourgs ou quartiers (4000 à 5000 appartements), avec promenades, grands parcs publics, installations de sport et de délassement, etc., et enfin 4) des espaces verts spécifiquement citadins, avec de grandes places et des jardins spécia-

Verdant Transparency

In «Paris-Project», the magazine of APUR — Atelier Parisien d'Urbanisme — it is authoritatively stated, within the framework of an issue devoted exclusively to the future of Paris, that the protection of all verdant spaces, both public and private gardens as well as avenues, forcibly imposes itself. It further calls for a dynamic verdure policy which ensures that verdant spaces so far inaccessible to the public be thrown open. This means the opening of all parks of public buildings as well as those of certain ministries at least over week-ends. It is furthermore contemplated to open private parks and gardens by a «policy of transparency» in urban reorganization measures with a view to incorporating garden yards in verdant stretches which would also benefit adjacent traffic ways. In order to promote such measures it is envisaged to compensate land owners as by defraying maintenance costs or allowing tax advantages.

In addition, the creation of new complementary verdant spaces is urgently recommended. In the historical centre of the City, as in the area of the razed «Halles», the provision of large-scale verdant spaces is however very difficult. Still, there exist possibilities today in this context to take verdure into built-up areas. More or less extensive roof-gardens are there called upon to assume the function of the necessary verdant spaces.

Types of verdant Spaces

Information on the verdure policy of the City of Paris is found particularly in a number of «Paris-Project» (4) which is devoted entirely to the problem of verdant spaces. This interesting publication also recites the criteria in the light of which verdant spaces should be assessed. A notable feature is the differentiation between (1) verdant spaces for residential units (200 to 500 apartments) of which the gardens are directly connected with the flats and can be used individually or collectively; (2) verdant spaces for major areas in the neighbourhood (1000 to 12000 flats) with public squares and minor facilities for sports and games; (3) verdant spaces for boroughs or urban sections (4000 to 5000 flats) with promenades, large public parks, sports and recreational facilities and the like, and finally (4) the specifically urban verdant spaces with large squares and specialized gardens such as zoos, open-air museums, sports facilities, promenades on river and canal banks etc. This classification would however appear to be of a somewhat

Kanälen usw. Diese Klassifizierung erscheint allerdings ein wenig theoretisch, gibt aber andererseits doch einige Anhaltspunkte über die Gesichtspunkte der Planer.

Der «Quadratmeter-Mythos»

Die Stadtplaner von Paris wenden sich gegen den sogenannten «Quadratmeter-Mythos». Paris hat nicht eine hohe Grünflächen-Quadratmeterzahl pro Einwohner auszuweisen und bleibt im internationalen Vergleich mit Städten ähnlicher Grössenordnung in den hinteren Rängen. Es ist die Rede von knapp 1,5 m². London dagegen hat 9 m², Berlin 13 m², Wien 25 m² und Washington gar 50 m². Bei den 1,5 m²

lisés, comme jardin zoologique, musées de plein air, des installations de sport, des promenades le long des fleuves et des canaux. Cette classification semble toutefois un peu théorique, mais donne d'autre part quelques indications sur les vues du planificateur.

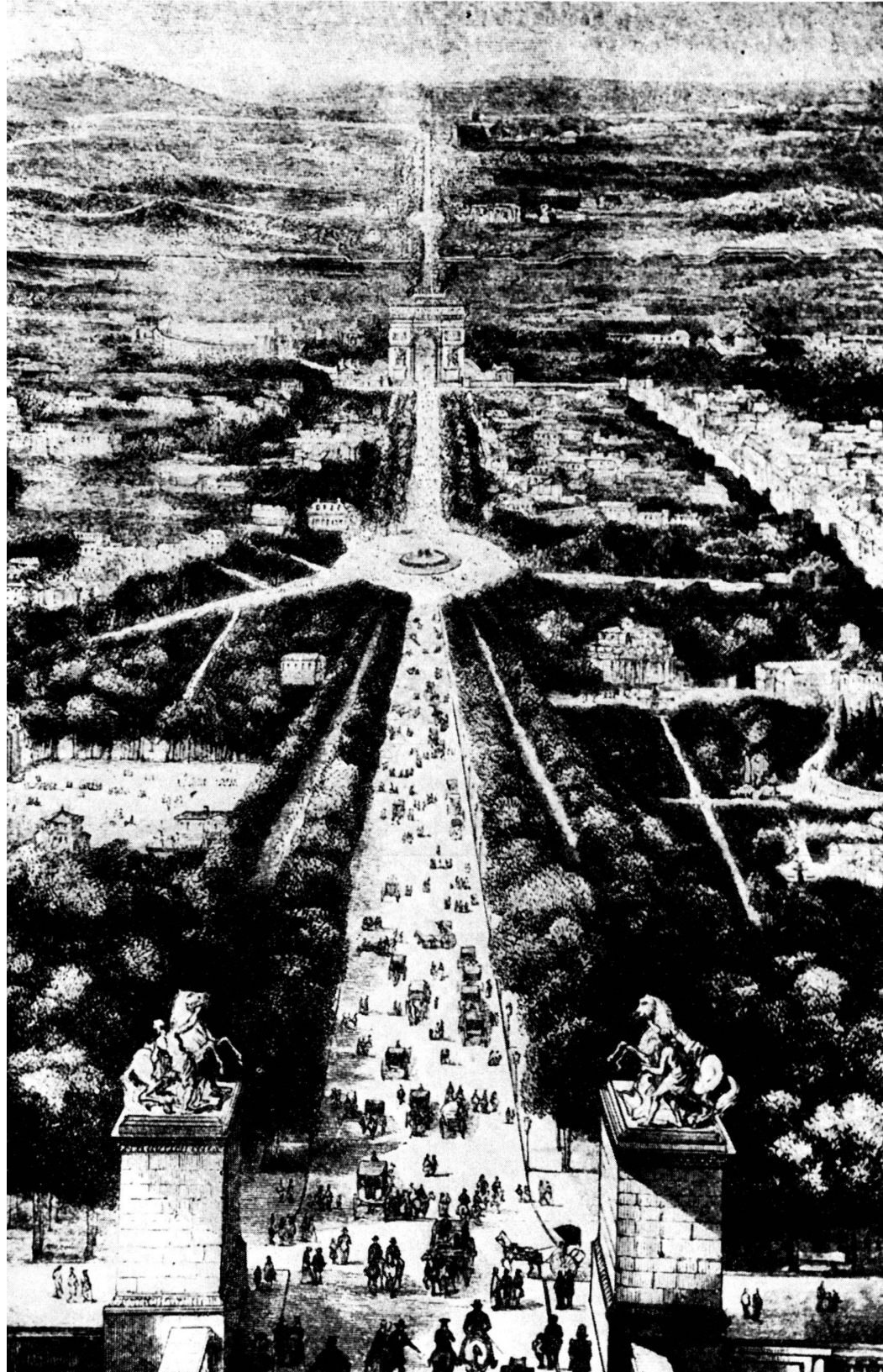
Le «Mythe du mètre carré»

Les planificateurs de Paris se dressent contre ce qu'ils appellent le «mythe du mètre carré». Paris ne peut présenter un grand nombre de mètres carrés d'espaces verts par habitant et reste, comparé à d'autres villes de grandeur semblable, dans les derniers rangs. Il est question d'à peine

theoretical nature, but it provides a number of data on the planners' viewpoints.

The «square-metre Myth»

The town-planners of Paris take arms against what is called the «square-metre myth». Paris has no large number of verdant square metres per inhabitant and lags behind in an international comparison with cities of a similar magnitude. A bare 1.5 sq. m. is mentioned. On the other hand London has 9 sq. m., Berlin 13 sq. m., Vienna 25 sq. m. and Washington as much 50 sq. m. The 1.5 sq. m. in Paris however — and this is what «Paris-Projet» considers to be the misleading factor — does not



Das grüne Paris von einst! Alte Darstellung der von den Jardins des Tuileries über den Rond-Point des Champs Elysées zur Place d'Etoile und weiter in Richtung Neuilly zur Porte Maillot (Place de Verdun) führenden gigantischen Stadt-Park-Achse. Heute ergiesst sich durch diese Achse ein endloser Strom von Automobilisten durch ein versteinertes und abgasesättigtes Paris. Es sind im Rahmen der Stadtplanung von Paris grosse Anstrengungen notwendig, um die noch vorhandenen minimalen Grünräume intakt zu erhalten und womöglich durch neue zu ergänzen. Die Abbildung ist mit freundlicher Erlaubnis der Zeitschrift «Paris-Projet» entnommen.

Le Paris vert d'autrefois: Ancienne représentation du gigantesque axe des parcs de la ville, conduisant des Jardins des Tuileries à la Place de l'Etoile et plus loin, en direction de Neuilly, à la Porte Maillot (Place de Verdun). Aujourd'hui, un interminable fleuve d'automobiles s'écoule à travers un Paris pétrifié et saturé de gaz d'échappement. Dans le cadre de la planification de Paris, de grands efforts sont nécessaires pour maintenir intacts les espaces verts minima qui subsistent et, si possible, pour les compléter par d'autres, nouveaux. L'illustration est tirée de la revue «Paris-Projet», avec son aimable assentiment.

Verdant Paris of yore! An old picture of the gigantic city/park axis leading from the Jardins des Tuileries via the Rond Point des Champs Elysées to Place de l'Etoile and farther in the direction of Neuilly to Porte Maillot (Place de Verdun). Today an endless stream of automobiles flows through this axis and through a petrified Paris saturated with exhaust gases. Within the framework of Paris city planning great efforts are called for in order to keep intact the minimal verdant spaces still extant and to complement them, if possible, by new ones. The reproduction has been taken from the periodical «Paris-Projet» with the kind permission of its publishers.

für Paris sind aber — und darin liegt nach der Meinung von «Paris-Projet» das Irreführende — die beiden grossen Grünräume an der Peripherie der Innenstadt, das Bois de Boulogne und das Bois de Vincennes mit ihren 1800 ha nicht inbegriffen. Insgesamt verfügt Paris über 2190 ha Grünfläche und 274 900 Bäume.

Ausserdem weist «Paris-Projet» darauf hin, dass nach vorliegenden Untersuchungen alle Grünflächen, die weiter als 800 m oder 1 km von den Wohnungen entfernt liegen, vorwiegend nur noch an Wochenenden aufgesucht werden. So besehen, dürfte Paris nicht schlechter dastehen als London.

Bois de Boulogne und Bois de Vincennes inbegriffen, ergeben sich für Paris schliesslich auch 8,4 m², die Friedhöfe mitgerechnet 8,8 m², und mit den nicht öffentlichen Grünräumen sogar 9,4 m². Damit steigt natürlich auch die Zahl der Bäume, und zwar auf 390 000 oder 6,6 pro Einwohner, wogegen nach den Normen der Spezialisten 1 Baum auf 10 Einwohner hinlänglich sei. Von den 87 000 Alleebäumen in Paris sind 40 % Platanen (Kastanien 10 %, Ulmen 8 %, Robinien 10 %, Linden 5 %).

Grüne Ghettos?

«Paris-Projet» wendet sich auch gegen eine zu einseitige Zweckbestimmung der Grünräume als Ruhe- und Spielzonen. Ihre Nutzung vor allem durch Mütter mit ihren Kindern und ältere Leute sei auf zu kurze Zeiten beschränkt. Man beruft sich auf Roger Vaillant, der in seinen «Ecrits intimes» Grünräume als die falschesten Ideen des heutigen Städtebaus («l'une des idées les plus fausses de l'urbanisme contemporain») bezeichnet. Als Vorbilder für zeitgemässe Grünräume werden Anlagen wie der Kopenhagener Tivoli-Park und sogenannte Freizeit-Zentren hingestellt, und es wird darauf hingewiesen, dass einst ja auch viele historische Anlagen von ihren Schöpfern in diesem Sinne «möbliert» waren. Die Entwicklung des Verkehrs durch das Automobil hat einen verhängnisvollen Einfluss ausgeübt und zu einer Ausscheidung von «Grünen Ghettos» geführt.

Kritische Schlussbemerkung

Sicher sind die Funktionen, wie sie hier gefordert werden, einzelnen Grünräumen angemessen. Sie aber ganz allgemein als Zweck der Grünräume hinzustellen, wäre bedenklich und führte zu nichts anderem als zur Schaffung von Rummelplätzen und

1,5 m². Londres par contre a 9 m², Berlin 13 m², Vienne 25 m² et Washington 50 m² même. Mais, dans les 1,5 m² de Paris — et c'est là ce qui trompe selon «Paris-Projet» — les deux grands espaces verts à la périphérie de la cité, le Bois de Boulogne et le Bois de Vincennes, avec leurs 1800 ha ne sont pas compris. En tout, Paris dispose de 2190 ha espaces verts et de 274 900 arbres. D'autre part, «Paris-Projet» fait observer que, d'après les enquêtes faites, tous les espaces verts qui sont éloignés de plus de 800 m à 1 km des appartements ne sont fréquentés, en général, qu'en fin de semaine. Dans cette optique, Paris ne serait pas plus mal servi que Londres.

Si l'on inclut le Bois de Boulogne et le Bois de Vincennes, il en résulte pour Paris aussi 8,4 m², cimetières compris 8,8 m², et avec les espaces verts non publics 9,4 m² même. De cette manière s'élève naturellement aussi le nombre des arbres, et cela à 390 000, ou 6,6 par habitant, cependant que, d'après les normes des spécialistes, 1 arbre par habitant serait suffisant. Des 87 000 arbres d'allées de Paris, le 40 % sont des platanes (10 % des marronniers, 8 % des ormes, 10 % des robiniers, 5 % des tilleuls).

Ghettos verts?

«Paris-Projet» s'élève aussi contre une destination trop unilatérale des espaces verts aux zones de repos et de jeux. Leur utilisation, avant tout par les mères et leurs enfants et les personnes âgées, est limitée à de courtes périodes de la journée. On se réfère à Roger Vaillant qui, dans ses «Ecrits intimes», dénomme les espaces verts «l'une des idées les plus fausses de l'urbanisme contemporain». Le parc de Tivoli à Copenhague et les Centres dits de Loisirs sont présentés comme exemplaires, et il est indiqué qu'autrefois, de nombreux aménagements historiques ont été agencés de cette manière par leurs créateurs. Le développement du trafic automobile a eu une influence déplorable et conduit à une production de ghettos verts.

Remarque critique finale

Sans doute, les fonctions, telles qu'elles sont exigées ici, conviennent à certains espaces verts isolés. Mais les présenter d'une façon générale comme buts des espaces verts serait regrettable et ne conduirait à rien d'autre qu'à la création de places foraines, et par cela même, à de

include the two large parks on the perimeter of the City centre, the Bois de Boulogne and the Bois de Vincennes, with their 1800 hectares. Paris possesses a total of 2190 hectares of verdure and 274,900 trees. In addition, «Paris-Projet» points out that, according to available studies, all verdant spaces more than 800 m or 1 km away from apartments are largely sought on week-ends only. Viewed in this light, Paris is not worse off than London.

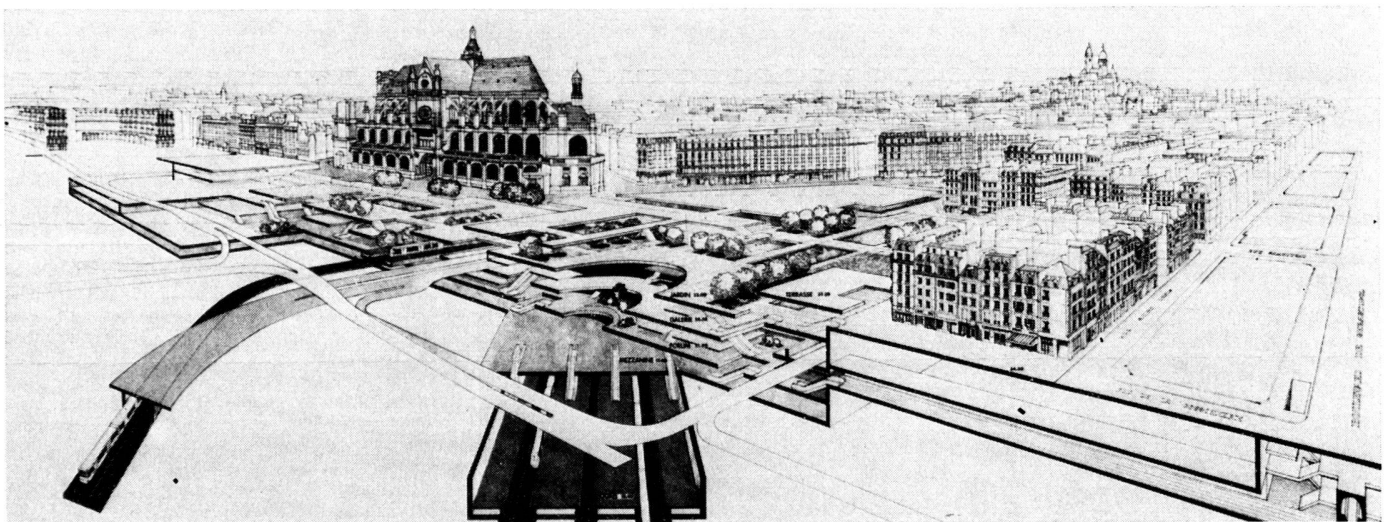
Bois de Boulogne and Bois de Vincennes included, Paris ends up with 8.4 sq.m.; cemeteries included, 8.8 sq.m., and as much as 9.4 sq.m. if non-public gardens are counted. This would increase the number of trees to 390,000 or 6.6 per capita, while the standards of specialists state that one tree per ten inhabitants is adequate. Of the 87,000 avenue trees in Paris 40 % are plane trees (10 % chestnut, 8 % elms, 10 % false acacias, 5 % linden trees).

Green Ghettos

«Paris-Projet» also turns against an all too one-sided utilization of verdant spaces as places for rest and games. Their utilization principally by mothers and their children and by older persons, it says, is limited to short periods only. Roger Vaillant is quoted who, in his «Ecrits intimes», calls verdant spaces one of the most mistaken ideas of present-day city planning («l'une des idées les plus fausses de l'urbanisme contemporain»). Facilities such as Copenhagen's Tivoli Park and so-called leisure-time centres are listed as examples of up-to-date verdant spaces and it is pointed out that many historical parks had been «furnished» in this light by their creators. The evolution of traffic by the automobile has exercised an evil influence and led to a segregation of «green ghettos».

Critical Conclusion

The functions such as demanded here are no doubt adequate to individual verdant spaces. However, designating them quite generally as the objectives of verdant spaces would be questionable and lead to nothing but the creation of pleasure-grounds and thus to new centres of unrest and amusement of which there is no lack in any city. Have verdant spaces so little justification as areas of rest? May verdant zones really be regarded as «green ghettos»?



damit zu neuen Unruhe- und Zerstreuungszentren, an denen es ja in keiner Stadt fehlt. Haben denn Grünräume als Ruhezone so wenig Berechtigung? Darf man überhaupt von «Grünen Ghettos» sprechen?

Es sei im Hinblick auf diese Frage auf eine Untersuchung von Dr. A. Bernatzky in der DBZ-Deutsche Bauzeitschrift über «Erholung und Freizeit im Grünen» hingewiesen. In richtiger Erkenntnis des Sachverhalts heisst es darin: «Passives Grün gibt es nicht. Es ist ein Irrtum, zu meinen, Grünflächen hätten erst eine Daseinsberechtigung, wenn möglichst viele Leute sie aufsuchen. Natürlich müssen sie so geplant und angelegt sein, dass sie möglichst viele Menschen zum aktiven Aufenthalt verleiten. Aber selbst wenn niemand sie aufsuchen würde, haben sie, gerade in der Stadt, entscheidende Funktionen zu erfüllen, und zwar im Hinblick auf das Stadtklima.»

Das dürfte die richtige Antwort an die Adresse aller publikumshörigen Bedürfnisermittler und Programmierer unter den Grünraumplanern sein. Denn, so führt Dr. A. Bernatzky weiter aus: «So interessant Befragungen über Freizeitvorstellungen und -ziele der Bevölkerung sind und uns deren Wünsche offenbaren, so sagen ihre Ergebnisse aber nicht mehr als was die Befragten kennen und deshalb wünschen; nicht aber das, was möglich ist und für sie richtig wäre. Ihr Wert liegt etwa auf der ähnlichen Ebene wie der Wunsch des leberkranken Alkoholikers, der auf seinen Stoff nicht verzichten will. Befragungen geben also in der Hauptsache den Informationsstand der Befragten wieder. Sie sagen lediglich, was ist, aber nicht, was sein soll.» HM

nouveaux centres de bruit et de distractions, qui ne manquent dans aucune ville. Les espaces verts conçus comme zones de repos ont-ils donc si peu de raison d'être? Est-il véritablement possible de parler de «ghettos verts»?

Au sujet de cette question, signalons une enquête du Dr A. Bernatzky dans la Revue du Bâtiment DBZ — Deutsche Bauzeitschrift — sur «Le Repos et les Loisirs dans les espaces verts». Il y est dit, en une appréciation judicieuse de l'état de faits: «Il n'y a pas de verdure passive. C'est une erreur de croire que les espaces verts ne se justifient que s'ils sont fréquentés par le plus grand nombre de gens possible. Bien entendu, ils doivent être projetés et aménagés de manière à inciter le maximum de personnes à y séjourner activement. Mais même si personne n'y allait, ils ont, particulièrement en ville, des fonctions décisives à remplir, et cela en raison du climat urbain.» Ce devrait être la réponse judicieuse à l'adresse de tous les prospecteurs de besoins et programmeurs à l'écoute du public parmi les planificateurs de l'environnement. Car, ainsi continue le Dr A. Bernatzky:

«Aussi intéressantes que soient les enquêtes sur les idées et les buts des loisirs de la population, et aussi révélatrices des désirs de cette dernière, leurs résultats ne disent cependant rien de plus que ce que les personnes interrogées connaissent, et donc désirent, mais non ce qui est possible, ni ce qui serait judicieux pour ces personnes. La valeur de ces enquêtes se place à peu près au même niveau que le désir de l'alcoolique malade du foie, qui ne veut pas renoncer à la boisson. Les enquêtes reflètent donc principalement le niveau d'information des personnes questionnées. Elles disent simplement ce qui est, mais non ce qui devrait être.» HM

In this context let us allude to a study by Dr. A. Bernatzky in DEZ — Deutsche Bauzeitschrift — on the subject of «recreation and leisure-time in verdure». In proper recognition of the facts of the matter, it is there stated, «There is no such thing as 'passive verdure'. It is erroneous to believe that verdant spaces have a *raison d'être* only if the greatest possible number of people use them. Naturally they must be so planned and designed that they will induce a maximum of people to an active sojourn. But even if nobody were to go there they must perform, particularly in towns, decisive functions, namely in respect of the urban climate.»

This is probably the proper answer directed at all students of requirements who are serfs to the public and to the programmers among the verdure designers. For — Dr. A. Bernatzky continues — «Interesting as surveys of the population's ideas and objectives of leisure time may be, showing us their requirements, their results show no more than what the subjects know and therefore desire; they do not reveal what is possible and what would be good for them. Their value is about on the same level as the wish of the alcoholic with a troubled liver who refuses to do without his booze. Surveys thus largely reflect the level of the subjects' information. They merely say what exists, but not what should be.» HM

Für das innerstädtische Areal, auf dem einst die architekturgeschichtlich nicht uninteressanten Eisenkonstruktionen der Pariser Markthallen, Les Halles, standen — der Grossmarkt ist nun nach Rungis an die Peripherie verlegt worden — sind die hier in zwei Schnitten vorgestellten Ueberbauungen mit Dachgärten ausgearbeitet worden. Imposante Projekte, die aber dem Grünbedarf von Paris kaum gerecht werden und daher — wenn neuere Pressemitteilungen sich als richtig bestätigen sollten — vielleicht auch nicht ausgeführt werden. Die beiden Projekt-Darstellungen sind mit freundlicher Erlaubnis der Zeitschrift «Paris-Projet» entnommen.

Pour l'aire citadine sur laquelle s'élevaient autrefois les constructions métalliques des Halles, qui n'étaient pas sans présenter un intérêt historico-architectural, — le grand marché a été transféré à Rungis, à la périphérie — les urbanisations présentées ici en deux volets ont été conçues avec jardins en terrasses. Ce sont là projets imposants, mais qui tiennent à peine compte des besoins de verdure de Paris et, de ce fait — si de récents communiqués de la presse s'avéraient exacts — ne seront peut-être pas exécutés. Les deux maquettes de projets sont tirées de la revue «Paris-Projet», avec son aimable assentiment.

For the area in the heart of the City which once accommodated the architecturally not uninteresting iron constructions of the Paris central market, Les Halles — this market has now been shifted to Rungis on the periphery — the structures with roof-gardens shown in two sections here have been planned. Imposing projects which, however, would not do justice to the verdure requirements of Paris and which, if recent press releases were to prove correct, may not be executed. The two project views have been taken from the periodical «Paris-Projet» with the kind permission of the publishers.

