

Reitpark im Kreis Salt Lake/USA = Centre hippique du comté de Salt Lake/USA = Salt Lake Country Equestrian Park

Autor(en): [s.n.]

Objektyp: **Article**

Zeitschrift: **Anthos : Zeitschrift für Landschaftsarchitektur = Une revue pour le
paysage**

Band (Jahr): **16 (1977)**

Heft 4

PDF erstellt am: **17.07.2024**

Persistenter Link: <https://doi.org/10.5169/seals-134896>

Nutzungsbedingungen

Die ETH-Bibliothek ist Anbieterin der digitalisierten Zeitschriften. Sie besitzt keine Urheberrechte an den Inhalten der Zeitschriften. Die Rechte liegen in der Regel bei den Herausgebern. Die auf der Plattform e-periodica veröffentlichten Dokumente stehen für nicht-kommerzielle Zwecke in Lehre und Forschung sowie für die private Nutzung frei zur Verfügung. Einzelne Dateien oder Ausdrucke aus diesem Angebot können zusammen mit diesen Nutzungsbedingungen und den korrekten Herkunftsbezeichnungen weitergegeben werden. Das Veröffentlichen von Bildern in Print- und Online-Publikationen ist nur mit vorheriger Genehmigung der Rechteinhaber erlaubt. Die systematische Speicherung von Teilen des elektronischen Angebots auf anderen Servern bedarf ebenfalls des schriftlichen Einverständnisses der Rechteinhaber.

Haftungsausschluss

Alle Angaben erfolgen ohne Gewähr für Vollständigkeit oder Richtigkeit. Es wird keine Haftung übernommen für Schäden durch die Verwendung von Informationen aus diesem Online-Angebot oder durch das Fehlen von Informationen. Dies gilt auch für Inhalte Dritter, die über dieses Angebot zugänglich sind.

Reitpark im Kreis Salt Lake/USA

Die vorliegende Studie ist von der Firma Maas und Grassli in Ogden, Utah, unter der Leitung des Amtes für Erholungs- und Parkanlagen ausgearbeitet worden.

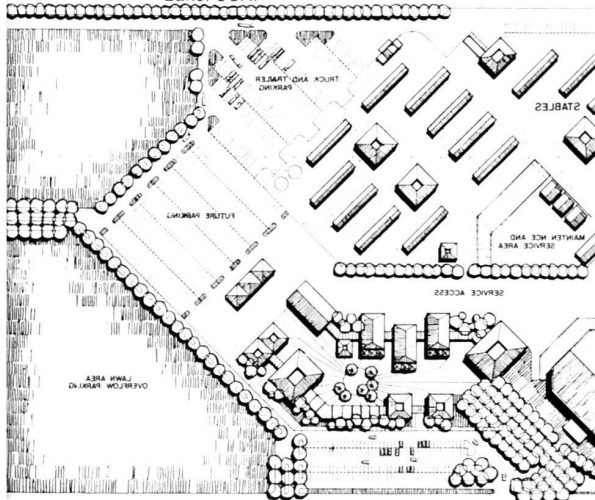
Studienunterlagen

In den Nachbarstaaten bestehen verschiedene Reitparks unterschiedlicher Art und Größe. Manche davon untersuchten wir, um den Stand derartiger Anlagen sowie die Probleme und Möglichkeiten bestehender Anlagen kennenzulernen: Pocatello, Idaho; Idaho Falls, Idaho; Elko, Nevada; San Mateo, Kalifornien, und Sacramento, Kalifornien.

Der Reitpark des Kreises Salt Lake soll eine Kombination der genannten Reitparks werden, wobei jedoch noch besonderes Gewicht auf die Funktion eines Ganzjahres-Erholungsgebietes gelegt werden soll. Obwohl er kleiner ist als derjenige in San Mateo, soll der Reitpark des Kreises Salt Lake als vollausgebauter Reitpark entstehen und die folgenden Anlagen umfassen:

1. Eine Reithalle für Pferdeschauen, Rodeos, Wettkämpfe und als Allwetter-Trainingsanlage.
2. Eine Aussenarena für Anlässe wie Schulrodeos, Treffen von Reitergruppen und andere Wettkämpfe, der zugleich ein Feld zugeordnet ist, auf dem sich die Pferde bei Pferdeschauen und Wettkämpfen in der Reithalle warmlaufen können.
3. Rennbahn und Tribüne getrennt von den anderen Anlagen mit zwei künstlichen Seen, die als Wasserreservoir zur Bewässerung dienen und sich im Innenfeld befinden, Sitzplätze für 6000 Personen, Rennbahn und Rasenbahn, Sattelplatz und Umkleieräume für die Jockeys.
4. Ställe mit 540 Boxen, gedeckte Arbeitsplätze, Trainingshege, veterinärmedizinisches Labor, Wartungseinrichtungen.
5. Fest- und Vergnügungsplatz als Erweiterung.

Plan für die Reitsportanlage des Kreises Salt Lake/USA



Centre hippique du comté de Salt Lake/USA

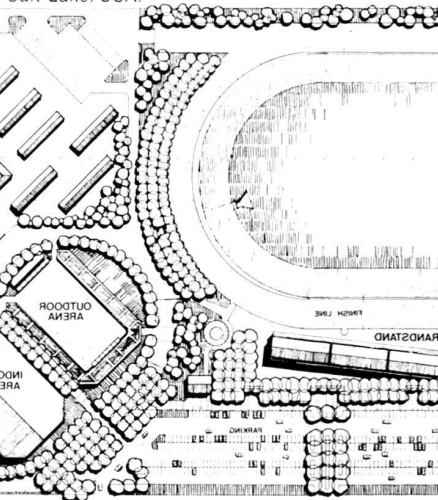
La présente étude a été élaborée par le bureau Maas & Grassli à Ogden, Utah, sous la direction du service local des parcs et espaces de détente.

Bases de l'étude

Différents centres hippiques de dimensions et de genres divers existent dans les Etats voisins. Nous en avons visité plusieurs afin de nous rendre compte du niveau de ce genre d'installations, ainsi que des problèmes et possibilités qu'elles présentent: Pocatello, Idaho; Idaho Falls, Idaho; Elko, Nevada; San Mateo, Californie, et Sacramento, Californie. Le centre hippique du comté de Salt Lake doit être une combinaison des centres précités, particulièrement axé toutefois sur la fonction d'une zone de détente toutes saisons. Bien qu'il soit plus petit que celui de San Mateo, le centre hippique du comté de Salt Lake doit être conçu avec tous les aménagements nécessaires et il doit comprendre:

1. Une salle de manège pour exhibitions de chevaux, rodéos, concours et entraînement tout temps.
2. Une arène extérieure pour des manifestations telles que rodéos d'école, rencontres de groupes de cavaliers et autres concours, qui doit en même temps permettre aux chevaux de s'échauffer lors d'exhibitions et de concours dans la salle de manège.
3. Hippodrome et tribunes séparés des autres installations par deux lacs artificiels servant de réservoirs d'eau pour l'irrigation et situés dans le champ intérieur, places assises pour 6000 personnes, champ de courses et pelouse, pesage et vestiaires pour les jockeys.
4. Ecuries comprenant 540 boxes, aires de travail, enclos pour l'entraînement, laboratoire de médecine vétérinaire, installations pour l'entretien.
5. Place de fête et de divertissement

Plan pour le centre hippique du comté de Salt Lake/USA



Salt Lake County Equestrian Park

This study has been completed by the firm of Maas and Grassli, of Ogden, Utah, under the direction of the Salt Lake County Recreation and Parks Department.

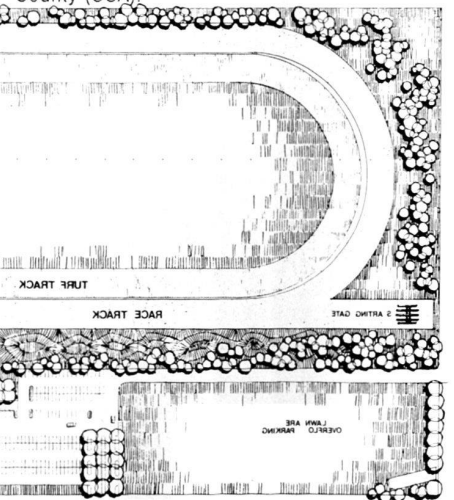
Research summary

Several equestrian parks of various types and sizes exist throughout the surrounding states. Some were studied to familiarize ourselves with the status of equestrian park developments and the problems and potentials of present parks: Pocatello, Idaho; Idaho Falls, Idaho; Elko, Nevada; San Mateo, California; and Sacramento, California.

In summary, the Salt Lake County Equestrian Park envisions a combination of these equestrian parks but with an additional emphasis on the recreational aspects as a daily use-year around facility. Therefore, although on a smaller scale than San Mateo, the Salt Lake County Equestrian Park, is developed as a complete equestrian park. It incorporates separate facilities such as:

1. An indoor arena to accommodate horse shows, rodeos, competition meets, as well as an all weather training facility.
2. An outdoor arena for such events as high school rodeos, posse meets and other competition events in addition to a warm-up area for show horses or events being conducted in the indoor arena and/or grandstand.
3. A race track and grandstand area separate from other events complete with two man-made lakes as storage and irrigation units in the track infield, seating capacity for 6,000, racetrack and turf track, paddock and jockey house.
4. Stable area with 540 stalls complete with work shelters, walkers, training corrals veterinary laboratory, maintenance and service area.
5. Fairgrounds and carnival area as a

Plan of the equestrian facility of Salt Lake County (USA)



Der Plan zeigt topographisch gegebene Möglichkeiten zur Schaffung 1. eines Systems von Freiräumen (hellgrau), 2. eines Netzes von Reitwegen, durch die der Park mit dem Freiraum des Jordan River verbunden ist (schwarze Quadrate), 3. grössere Verkehrswege und des Zugangs zum Park sowie 4. der allgemeinen Verteilung der Funktionen wie Rennplatz, Rummelplatz und Stallungen.

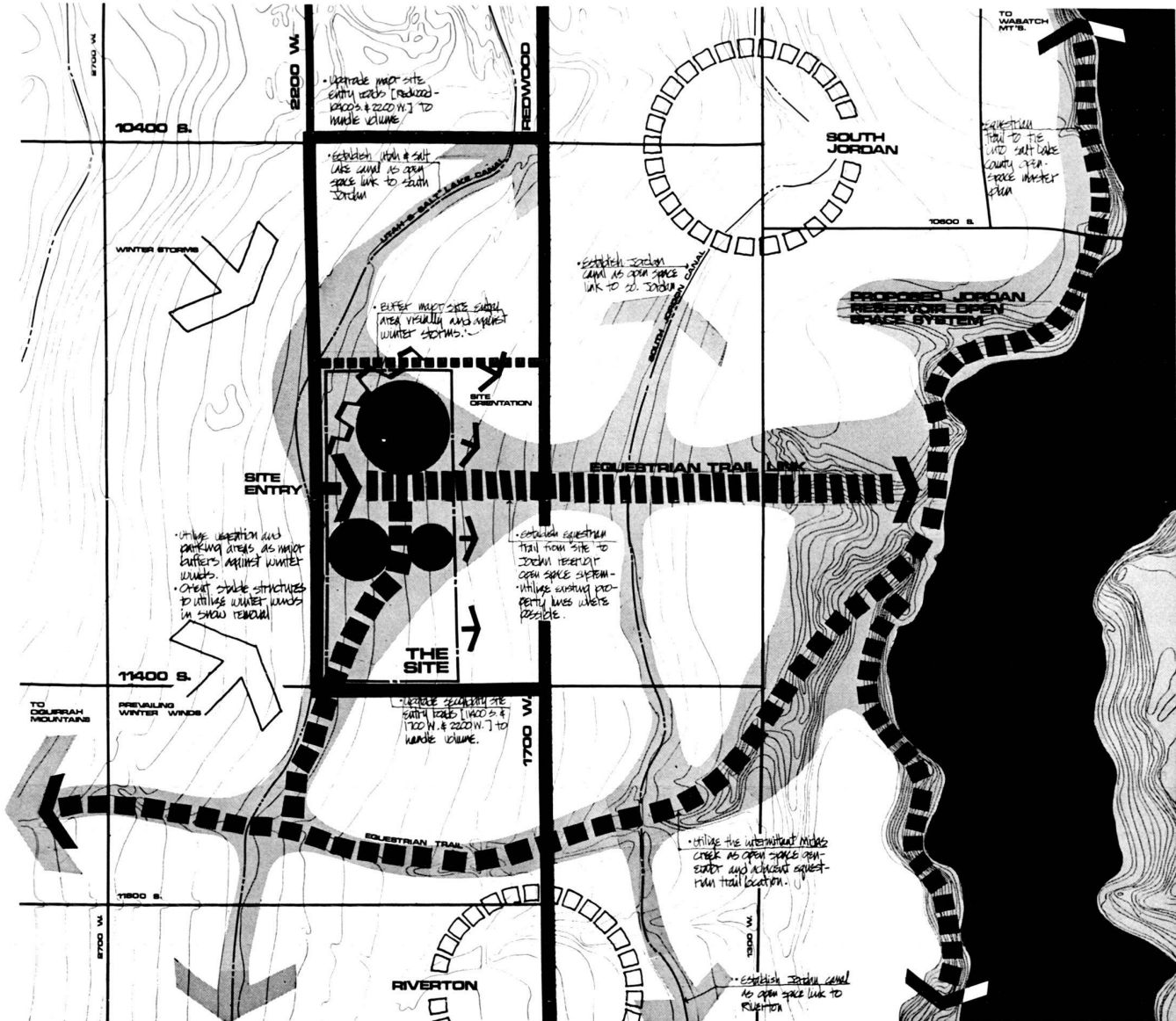
Dank der Kenntnis der aufgrund von Analysen herausgeschälten natürlichen Systeme lernt man, mit den natürlichen Gegebenheiten zu arbeiten, sie zu akzentuieren und auszunutzen.

Le plan montre les possibilités sur le plan topographique pour la création 1. d'un système de contrées libres (gris clair), 2. d'un réseau de pistes cavalières reliant le centre hippique à la contrée libre de Jordan River (carré noir), 3. d'importantes voies de communication et d'un accès au centre, ainsi que 4. de la répartition généralisée des fonctions, telles qu'hippodrome, parc d'attractions et écuries.

Grâce aux connaissances des systèmes naturels qu'on a reçues des analyses, on apprend de travailler avec les faits naturels, de les accentuer et de les exploiter.

This map suggests physical ideas for developing 1. an open space system (light gray), 2. an equestrian trail system which links the site to the Jordan River open space system (black squares), 3. major vehicular arteries and site entry and 4. the generalized location of site functions such as the equestrian race-track, fairground and stables.

It is through the knowledge of natural systems revealed through analysis that one learns to work with, augment and utilize the natural systems to benefit of man.



terung der Erholungs- und Schulungszone der Gesamtanlage.

Die Trennung dieser Funktionen bietet maximale Leistungsfähigkeit im Einsatz, in der Programmierung aller Betätigungen und Anlässe sowie eine umfassende Erholungs- und Schulungszone für junge Reiter bis zu den Anlässen für Aeltere.

Die Urban Technology Associates arbeitete einen Plan aus, nach dem das Gebiet des Flusses Jordan als Erholungs- und Naturschutzzone ausgebaut wird. Ausserdem hat der Kreis Salt Lake einen Entwicklungsplan für den Oberlauf des Flusses Jordan und des Dry River ausgearbeitet, um Hochwasser unter Kontrolle zu bringen. Es soll danach ein Reservoir entstehen, das sich etwa von South Jordan bis nach Bluffdale erstreckt. Dieses Freilandssystem und Reservoir würde zu einer zusätzlichen Erho-

s'ajoutant à la zone d'exercice et de détente de l'ensemble.

Grâce à la séparation de ces fonctions, l'utilisation et la programmation de toutes les activités et manifestations sont d'un rendement maximal, et une vaste zone d'exercice et de détente est offerte aux jeunes cavaliers, sans oublier les divertissements pour les aînés.

Exécution — Phases

Par exécution, nous entendons la subdivision en phases et la mise à disposition des fonds, ainsi que les étapes de construction du centre hippique du comté de Salt Lake. Le coût global est estimé à 6—10 millions de dollars, qui ne seront à disposition que lorsque les autorités les auront accordés. A condition que les fonds soient disponibles et qu'ils soient affectés

further extension of the recreational and educational aspects of the total park.

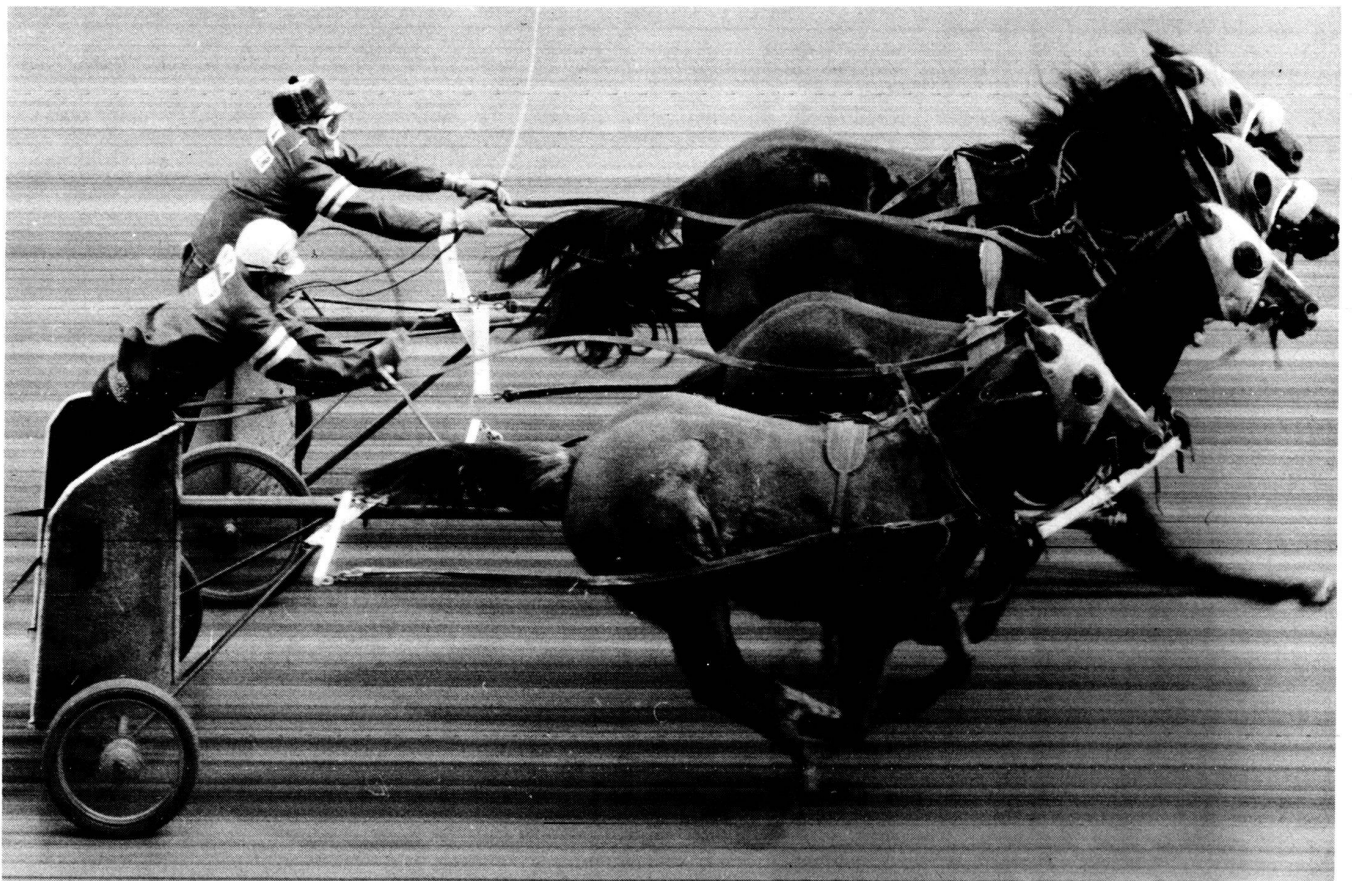
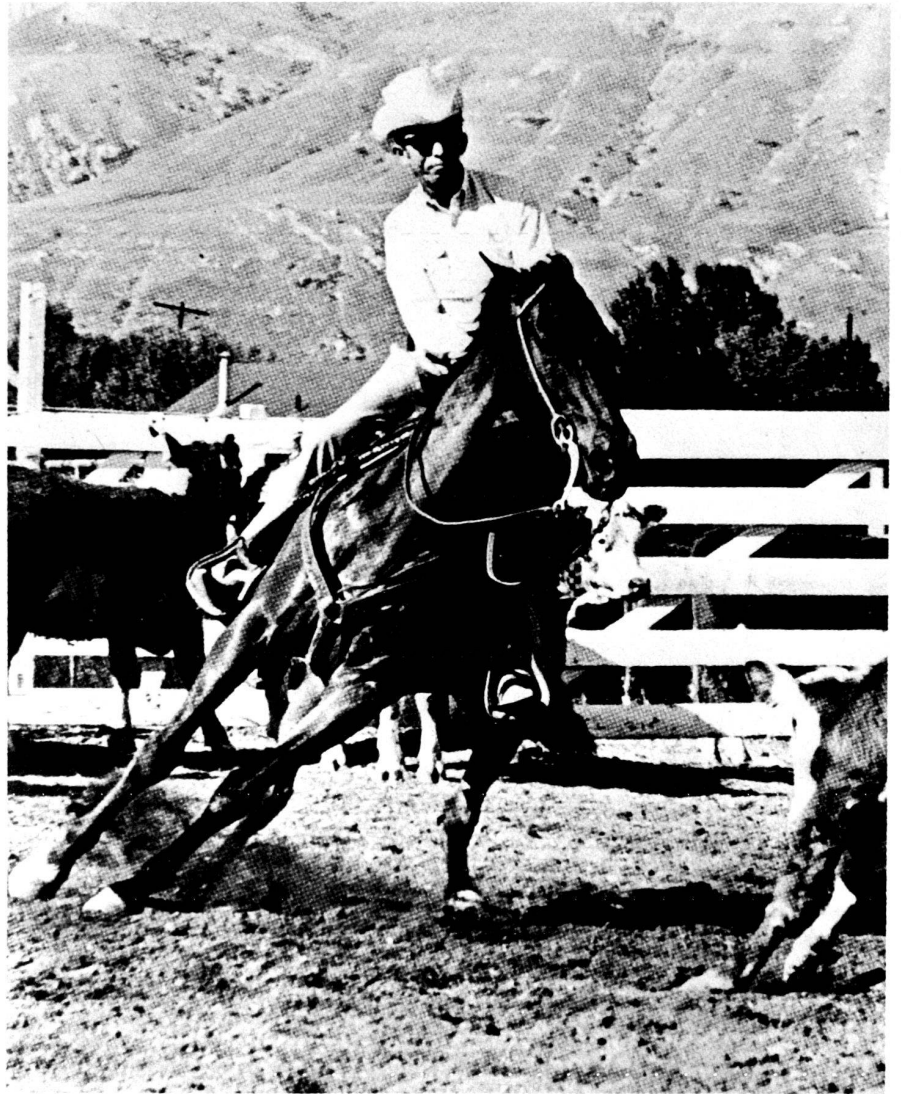
The separation of these functions provides maximum efficiency in use, scheduling and circulation of the activities and events, and provides an encompassing recreational and educational equestrian facility for youth activities through senior citizen events.

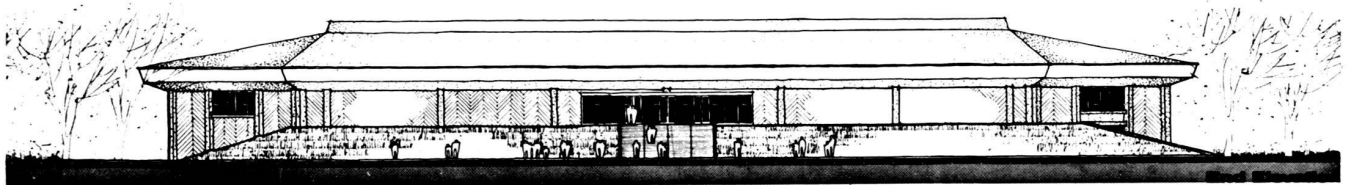
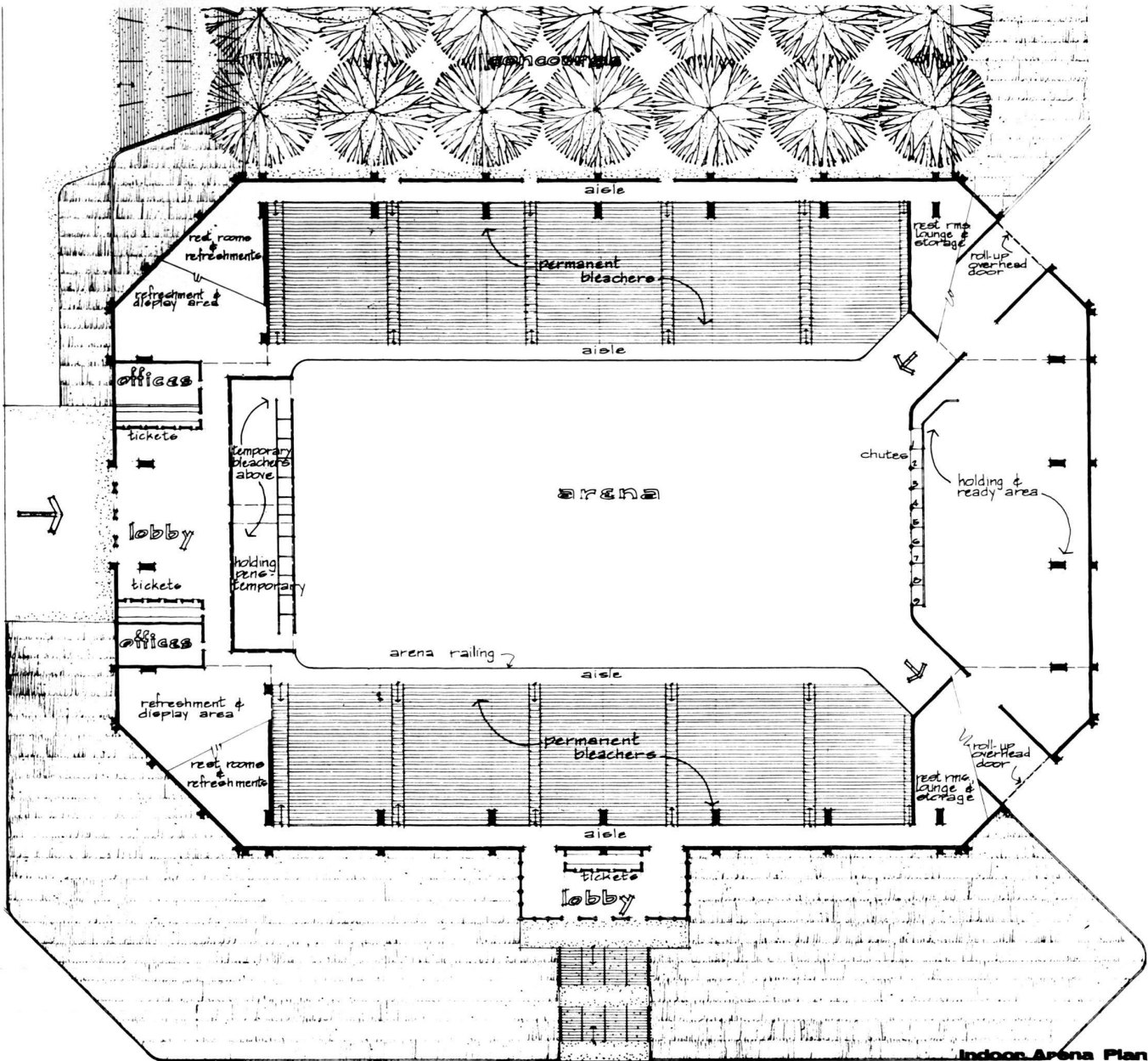
A plan was developed by Urban Technology Associates to establish the Jordan River as a recreation and preservation open space system. In addition, Salt Lake County created a development plan for the upper Jordan River and Dry Creek for flood control measures. Their plan establishes a reservoir from approximately South Jordan to Bluffdale. This open space system and reservoir would add a major recreation amenity to the region and should be utilized to its fullest potential.

Der Reitsport hat — wie unsere beiden faszinierenden Bilder zeigen — mannigfache Aspekte in den USA.

Ainsi que le montrent nos deux fascinantes photos, le sport hippique revêt aux USA de multiples aspects.

As our two fascinating pictures reveal, equestrian sports in the US have a wealth of aspects.





lungszone für die Region und dürfte im vollen möglichen Ausmass benützt werden. Wir (Maas und Grassli) sehen ein System von Reitwegen als eine der Hauptattraktionen vor. Dieses System würde den Reitpark mit dem geplanten Jordan-Reservoir verbinden, den Fluss am Lampton-Damm überqueren und parallel zum Dry Creek bis zu den Wasatch-Bergen verlaufen. Im Westen schlagen wir eine Erweiterung des Freiraumsystems entlang dem nur zeitweises Wasser führenden Midas Creek vor, zu dem parallel ein Reitweg als Verbindung zur Kette der Oquirrah Mountains verläuft. Wir hoffen, dass der Reitpark den Anstoss zu einer kontrollierten Nutzung des offenen Geländes entlang dem Jordan-Fluss geben

à des dates fixes, l'achèvement est prévu pour 1979. Six étapes sont programmées pour atteindre cet objectif. L'Urban Technology Associates a élaboré un plan qui prévoit l'aménagement de la région du fleuve Jordan en zone de détente et de protection de la nature. Le comté de Salt Lake a élaboré en outre un plan de développement pour le cours supérieur du Jordan et de la Dry River, afin d'en contrôler les crues. Il doit en résulter un réservoir, qui s'étendra à peu près de South Jordan à Bluffdale. Cette contrée déclarée libre deviendrait avec le réservoir une zone de détente supplémentaire pour la région et devrait être utilisée dans toutes la mesure du possible. Nous (Maas et Grassli) prévoyons comme

We (Maas and Grassli) propose an equestrian trail system to be one of its major amenities. It would link the Equestrian Park to the proposed Jordan reservoir, cross the river at Lampton's dam and parallel Dry Creek to the Wasatch Mountains. To the west, we propose an extension to the open space system along the intermittent Midas Creek paralleled by an equestrian trail as a link to the Oquirrah Mountain Range. It is hoped, by the firm, that the Equestrian Park may be an initiator of controlled usage of the Jordan River open space system and that further planned scenic development (such as bike trails, hiking, cross country skiing, etc.) may follow.

wird und dass weitere geplante Anlagen (Fahrradwege, Wandern, Langlauf usw.) folgen werden.

Planelemente

Nach einer Analyse des Geländes und seiner Region, nach Ableitung von Lagegegebenheiten für die künftige Ausgestaltung, räumlicher Organisation der Funktionen, ihrer Zwischenbeziehungen sowie idealer Verkehrssysteme wird ein allgemeines Vorprojekt zur Genehmigung vorgelegt. Nach Erstellung der Pläne und Schnitte, Ausarbeitung detaillierter Bedürfnisse für jede Benützungsortart sowie einer Reihe von Gestaltungsplänen und Entschieden kristallisierte sich der endgültige Plan heraus, der auf der nächsten Seite zu sehen ist. Es werden in diesem Zusammenhang neun Bestandteile oder Elemente getrennt besprochen:

1. Rennbahn
2. Reithalle
3. Aussenarena
4. Stallungen
5. Fest- und Vergnügungsplatz
6. Verkehr und Parkieren

un des attrait principaux un réseau de pistes cavalières. Ce réseau relierait le centre hippique au réservoir du Jordan projeté, traverserait le fleuve à la digue de Lampton et s'étendrait parallèlement au Dry Creek jusqu'aux montagnes Wasatch.

A l'ouest, nous proposons une extension de la contrée libre le long du Midas Creek, où l'eau ne coule que par périodes, avec en tracé parallèle une piste cavalière servant de liaison avec les Oquirrah Mountains.

Nous espérons que le centre hippique conduira à une utilisation contrôlée du terrain ouvert le long du Jordan et que d'autres installations projetées (pistes cyclables, chemins pédestres, pistes de fond, etc.) suivront.

Éléments du plan

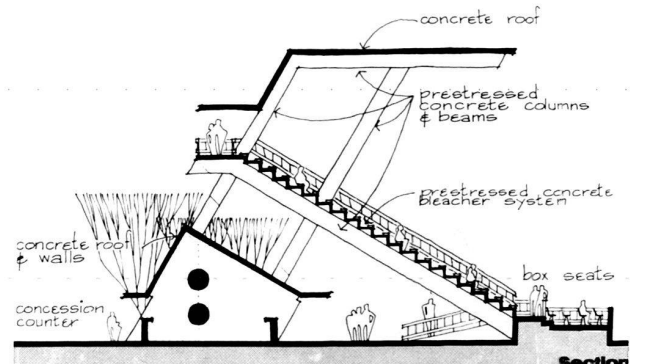
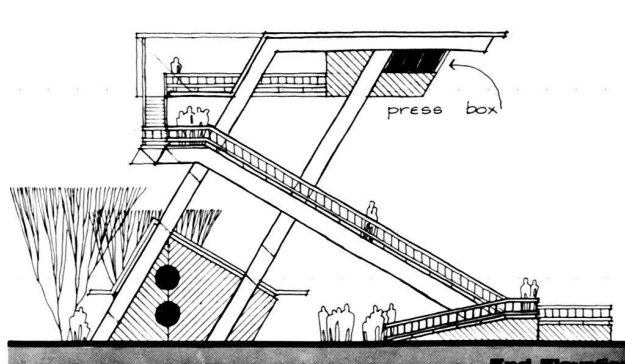
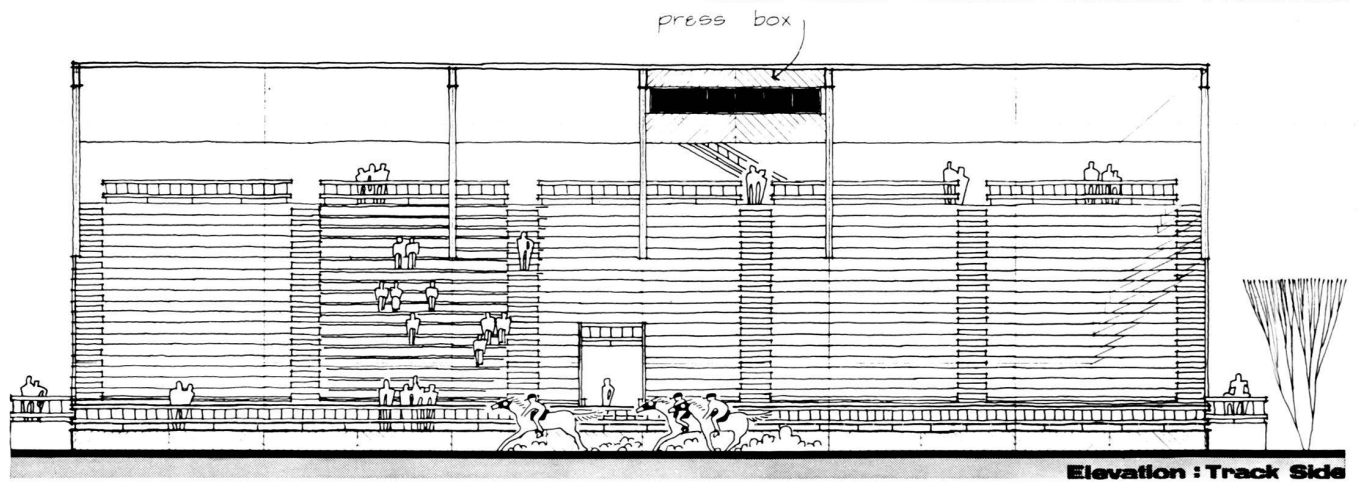
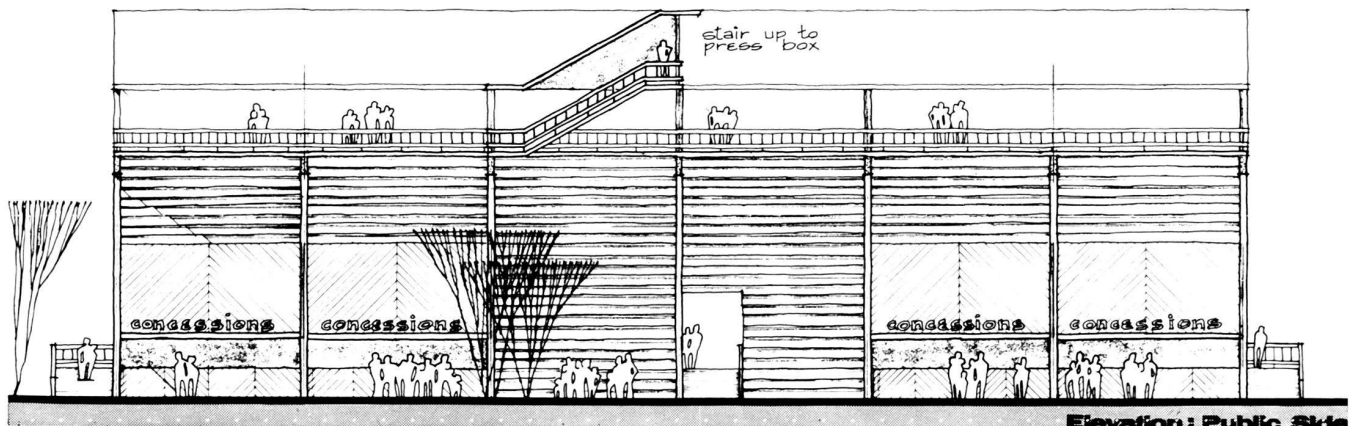
Après une analyse du terrain et de sa région, et après que les données topographiques aient fourni les bases de l'aménagement futur, de l'organisation spatiale des fonctions, de leur interdépendance, ainsi que des systèmes de communica-

Elements of the Plan

Having analyzed the site and its region; derived site directives toward potential development; and having organized the functions, their relationships and ideal circulation systems; a generalized preliminary plan is initiated. Adding form, in plan and elevation, detailed specification requirements for each function and a series of design studies and decisions, the final master plan as shown in the following pages has developed.

In this section, nine components or elements of that plan, are discussed separately:

1. Racetrack Area
2. Indoor Arena
3. Outdoor Arena
4. Stable Area
5. Fairgrounds and Carnival Areas
6. Circulation and Parking
7. Signage and Graphics
8. Lakes and Irrigation Storage
9. Grading



Tribünenaufbau an der Rennbahn der Reitsportanlage des Kreises Salt Lake/USA.

Construction des tribunes de l'hippodrome du centre hippique du comté de Salt Lake/USA.

Spectator stand on the race track of the riding facility of Salt Lake County.

7. Signaturen und Graphiken
8. Seen und Bewässerungsreservoirs
9. Konturierung

Zusammen ergeben diese Elemente den vorgesehenen Gesamtplan für den Reitpark des Kreises Salt Lake.

Rennbahn

1. Innenfeld
2. Sattelplatz
3. Tribüne

Das Innenfeld zeigt zwei künstliche Teiche, in denen Wasser für die Bewässerung des Reitparks gespeichert wird. Neben der Wasserspeicherung und der Bewässerung stellen die Teiche einen Blickfang von der Tribüne her dar. Die phantasievolle Formgebung der Teiche, ihre Anziehungskraft für Wasservögel und ihr Reflexionsvermögen bereichern den ästhetischen Aspekt des Reitparks.

Der Sattelplatz in unmittelbarer Nähe der Tribüne ist für Fußgänger gut überblickbar. Seine runde Form gibt den Zuschauern einen besseren Blick auf die Pferde, wenn diese für das Rennen gesattelt werden.

Das bestehende Gebäude in der Nähe der Tribüne wird als Unterkunft für die Jockeys hergerichtet und bietet dann auch Platz für das Büro des Rennsekretärs, die Richter, den Umkleideraum für die Jockeys und die Duschräume.

Ausführung — Phasen

Unter Ausführung sind allgemein die Unterteilung in Phasen und die Bereitstellung von Geldern sowie die Bauetappen des Reitparks des Kreises Salt Lake gemeint. Die auf 6 bis 10 Millionen Dollar geschätzten Gesamtkosten, die durch den Kreis aufgebracht werden müssen, stehen derzeit nicht zur Verfügung, bis sie von den Behörden des Kreises bewilligt werden. Unter der Voraussetzung, dass das Geld verfügbar ist und zu bestimmten Zeitpunkten zugeteilt wird, ist das Datum der Vollendung auf das Jahr 1979 vorgesehen. Um dieses Ziel zu erreichen, werden sechs Etappen vorgesehen.

tions idéaux, un avant-projet général a été soumis à l'approbation. Après l'établissement des plans et coupes, l'étude détaillée des besoins pour chaque mode d'utilisation, ainsi qu'après une série de plans de configuration et de décisions, le plan définitif reproduit à la page suivante a pris forme.

Neuf éléments sont à ce sujet traités séparément:

1. Hippodrome
2. Manège
3. Arène extérieure
4. Ecuries
5. Place de fête et de divertissement
6. Communications et parking
7. Pictogrammes
8. Lacs et réservoirs d'irrigation
9. Configuration

Le plan d'ensemble prévu pour le centre hippique du comté de Salt Lake est le résultat de ces éléments réunis.

Hippodrome

1. Champ intérieur
2. Pesage
3. Tribunes

Le champ intérieur est doté de deux étangs artificiels, où l'eau pour l'irrigation du centre hippique est accumulée. En dehors de leur fonction d'accumulation et d'irrigation, ces étangs, vu depuis les tribunes, charment le regard. Par leur forme originale, par l'attraction qu'il exerce sur les oiseaux aquatiques et par leur pouvoir réfléchissant, ils mettent l'accent sur l'aspect esthétique du centre hippique.

A proximité des tribunes, le pesage s'offre à la vue des piétons. Sa forme ronde permet aux spectateurs de mieux voir les chevaux lorsqu'on les selle pour la course. Le bâtiment existant près des tribunes est aménagé comme foyer pour les jockeys et offre également la place pour le bureau du commissaire de courses, les arbitres, le vestiaire des jockeys et les douches.

Together these elements make-up the proposed master plan for the Salt Lake County Equestrian Park.

Racetrack Area

The racetrack area consists of 3 major areas:

1. Track Infield
2. Paddock
3. Grandstand

The track infield contains two man-made ponds which act as storage units for irrigation of the Equestrian Park. (A study done by Adamson Engineering presented in the section — lakes and irrigation storage — delves more deeply into this possibility.) An addition to water storage and irrigation, the ponds provide an interesting focal point for the main grandstand. The creative sculpture of the ponds, their potential for attracting waterfowl and their reflective qualities, all add greatly to the aesthetic quality of the park.

The paddock, or horse preparation area, is located in close proximity to the grandstand, with maximum exposure to pedestrian circulation. The circular form allows the spectators to more readily view the horses while they are being prepared to enter the track for the race.

The existing office building near the grandstand will be converted into a Jockey Room, housing such facilities as racing secretary office, racing stewards (judges), jockey room and shower room.

Implementation — Phasing

Implementation, as used in this section, refers in a general sense to phasing and scheduling the appropriation of monies and the construction periods for the Salt Lake County Equestrian Park. The total cost, estimated at 6 by 10 million dollars and financed by the county is at this time pending the time and amount of available monies as appropriated by the county commissioners. Assuming that monies are available and designated at specified time periods, a completion date is envisioned for 1979. To achieve this goal, six phases are suggested as outlined on the adjacent map and discussed below. Note, that the fairgrounds and carnival areas are not incorporated into this phasing and scheduling. These areas are left entirely to the discretion of the County Fair Board and County Commissioners to be phased as they see fit.

