

Belgien : Daten und Fakten = La Belgique : données et faits = Belgium : data and facts

Autor(en): **[s.n.]**

Objekttyp: **Article**

Zeitschrift: **Anthos : Zeitschrift für Landschaftsarchitektur = Une revue pour le
paysage**

Band (Jahr): **29 (1990)**

Heft 2: **Landschaftsarchitektur in Belgien = L'architecture du paysage en
Belgique = Landscape architecture in Belgium**

PDF erstellt am: **17.08.2024**

Persistenter Link: <https://doi.org/10.5169/seals-136658>

Nutzungsbedingungen

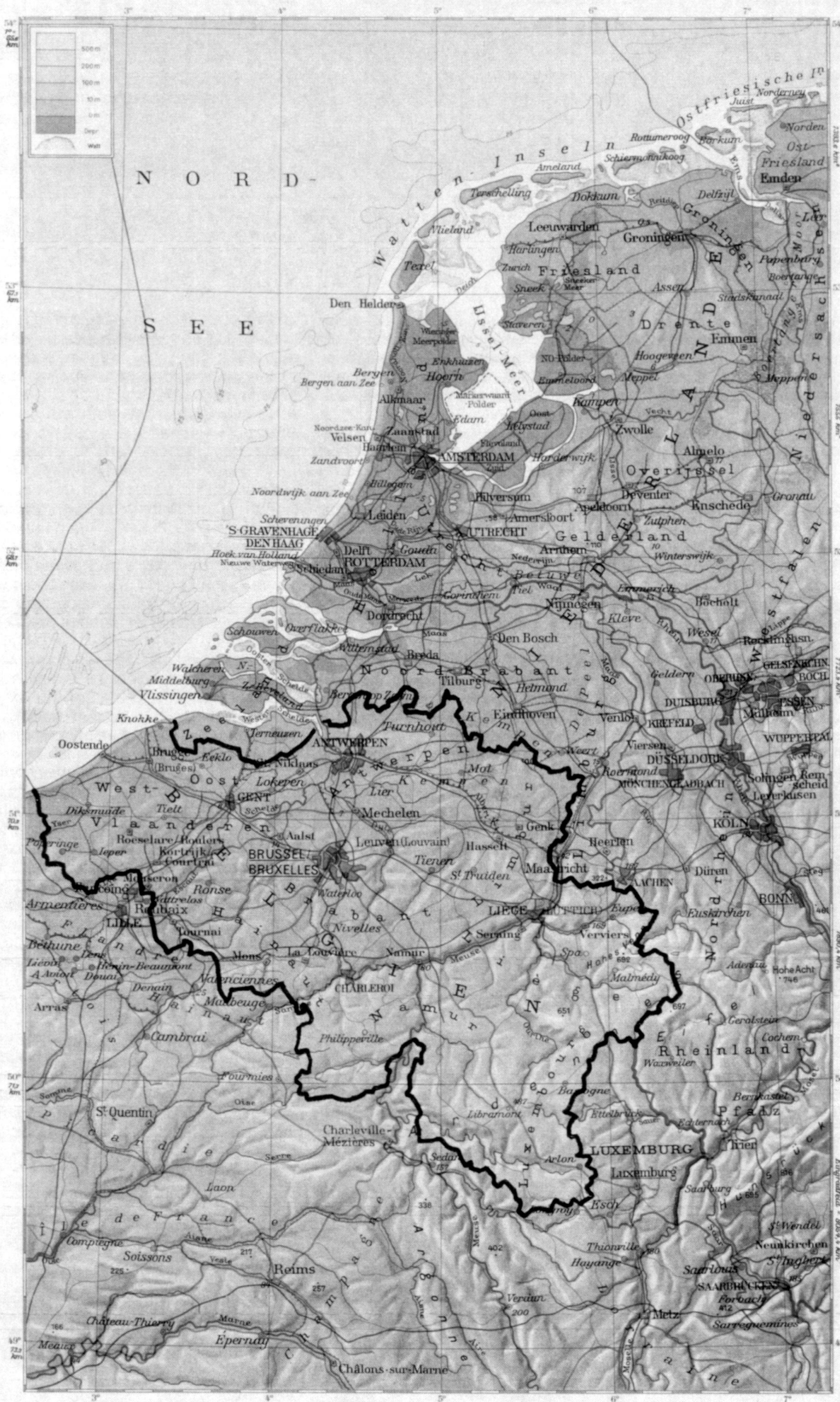
Die ETH-Bibliothek ist Anbieterin der digitalisierten Zeitschriften. Sie besitzt keine Urheberrechte an den Inhalten der Zeitschriften. Die Rechte liegen in der Regel bei den Herausgebern.

Die auf der Plattform e-periodica veröffentlichten Dokumente stehen für nicht-kommerzielle Zwecke in Lehre und Forschung sowie für die private Nutzung frei zur Verfügung. Einzelne Dateien oder Ausdrucke aus diesem Angebot können zusammen mit diesen Nutzungsbedingungen und den korrekten Herkunftsbezeichnungen weitergegeben werden.

Das Veröffentlichen von Bildern in Print- und Online-Publikationen ist nur mit vorheriger Genehmigung der Rechteinhaber erlaubt. Die systematische Speicherung von Teilen des elektronischen Angebots auf anderen Servern bedarf ebenfalls des schriftlichen Einverständnisses der Rechteinhaber.

Haftungsausschluss

Alle Angaben erfolgen ohne Gewähr für Vollständigkeit oder Richtigkeit. Es wird keine Haftung übernommen für Schäden durch die Verwendung von Informationen aus diesem Online-Angebot oder durch das Fehlen von Informationen. Dies gilt auch für Inhalte Dritter, die über dieses Angebot zugänglich sind.



Wiedergabe der Karte Niederlande und Belgien aus «Schweizerischer Mittelschul-atlas», herausgegeben von der Konferenz der kantonalen Erziehungsdirektoren. Kartentechnische Erstellung Art. Institut Orell-Füssli AG, Zürich.

Belgien Daten und Fakten

Leicht abgeänderter Auszug aus dem dtv-Brockhaus-Lexikon, 1989¹

Belgien, flämisch België, Königreich in Westeuropa (30514 km²), zählt annähernd 10 Mio Einwohner. Hauptstadt ist Brüssel. Die Amtssprachen sind Französisch, Niederländisch und Deutsch. Währungseinheit ist der Belgische Franc (bFr.).

Relief und Klima

Auf den Dünen- und Marschensaum folgt nach Süden und Südosten hin das 20 bis 30 m, zur Maas hin bis 100 m hohe Kempenland und das 200 m erreichende tertiäre Hügelland Mittelbelgiens. Südlich der Maas schliessen sich die Ardennen (bis 652 m) und das Hohe Venn (692 m) an. Die Hauptflüsse sind im Osten die Maas mit der Sambre, im Westen die Schelde. Das Klima des Landes ist ozeanisch, das heisst wintermild, sommerkühl und feucht.

Bevölkerung

56% der Bevölkerung, im Norden, spricht flämisch bzw. niederländisch. 32% der Bevölkerung, im wallonischen Süden des Landes, spricht französisch. Nur knapp 1% der Bevölkerung, im Landesteil Eupen, St. Vith, spricht deutsch. Die Agglomeration Brüssel mit 11% der Einwohner des Königreichs ist eine zweisprachige (flämisch/französische) Insel im niederländischen Sprachgebiet. Im Maastal und in Flandern ist die Bevölkerungsdichte hoch, in den Ardennen dagegen niedrig.

Wirtschaft

Mit seiner verarbeitenden Industrie gehört Belgien zu den ausgeprägten europäischen Industrieländern. Seine Industrie gründete sich zunächst auf Kohle- und Eisenerzvorkommen, später auf die Einführung überseeischer Rohstoffe. Die hochentwickelte Landwirtschaft deckt etwa zwei Drittel des Nahrungsmittelbedarfs des Landes. Haupthandelspartner sind die Niederlande, die Bundesrepublik Deutschland, Frankreich und die USA. Belgien gehört innerhalb der EG zu den Beneluxländern.

Das Verkehrsnetz ist eines der dichtesten der Erde. Haupthafen: Antwerpen. Hauptflughafen: Brüssel.

Staatsform

Nach der Verfassung vom 7. Februar 1831 (mehrfach geändert) ist Belgien eine konstitutionelle Monarchie, erblich

La Belgique données et faits

Retravaillé et raccourci du dtv-Brockhaus-Lexikon, 1989¹

La Belgique, (België), royaume d'Europe de l'Ouest. 30514 km², 9858 Mio d'habitants (1985); capitale: Bruxelles. Langues officielles: français, néerlandais, allemand. Unité monétaire: franc belge (bfr) = 100 centimes.

Relief et climat

Après les dunes et les polders de la côte de la Mer du Nord, on trouve vers le sud et le sud-ouest la Campine, d'une hauteur de 20 à 30 mètres et jusqu'à 100 mètres vers la Meuse, ainsi que le pays de collines tertiaire du centre de la Belgique (jusqu'à 200 mètres de hauteur).

Au sud de la Meuse s'y rattachent les Ardennes (jusqu'à 652 m) et les Hautes-Fagnes (692 m). Les principaux cours d'eau sont à l'est la Meuse, avec la Sambre, et à l'ouest l'Escaut. Le climat est maritime: doux en hiver, frais et humide en été.

Population

La population vit à environ 56% sur le territoire flamand au nord (néerlandophone), à environ 32% sur le territoire wallon au sud (francophone) et à peine 1% dans la partie germanophone (Eupen, St-Vith). L'agglomération de Bruxelles avec 11% des habitants est une île bilingue dans le territoire néerlandophone. La densité de population est faible dans les Ardennes, élevée dans la vallée de la Meuse et en Flandres.

Economie

La Belgique fait partie des pays européens industrialisés, en particulier par son industrie de transformation. Industries métallurgiques et métalliques. L'industrie s'est d'abord basée sur les gisements de charbon et de minerai de fer, et plus tard sur l'importation de matières premières d'outremer. L'agriculture hautement développée dans le rendement par hectare couvre à peu près deux tiers du besoin en aliments du pays. Les principaux partenaires commerciaux: les Pays-Bas, la RFA, la France et les Etats-Unis. Dans la CEE, la Belgique fait partie du Benelux. Le réseau de circulation est un des plus denses du monde. Port principal: Anvers. Aéroport principal: Bruxelles.

Etat

Selon la Constitution du 7 février 1831 (changée à plusieurs reprises), la Bel-

Belgium Data and facts

Shortened and slightly altered from the dtv-Brockhaus-Lexikon, 1989¹

Belgium, Flemish name België, kingdom in Western Europe (30514 km²) with nearly 10 million inhabitants. The capital is Brussels. The official languages are French, Dutch (Flemish) and German. The unit of currency is the Belgian franc (bFr).

Relief and climate

The dunes and marshes along the edge are followed to the south and south-east by the 20–30 m high Kempenland, rising to 100 m towards the Meuse, and the tertiary hilly country in central Belgium rising up to 200 m. To the south of the Meuse follow the Ardennes (up to 652 m) and the Hautes Fagnes (692 m). The main rivers are the Meuse with the Sambre in the east, the Scheldt in the west. The country's climate is oceanic, that is to say with mild winters, cool and moist summers.

Population

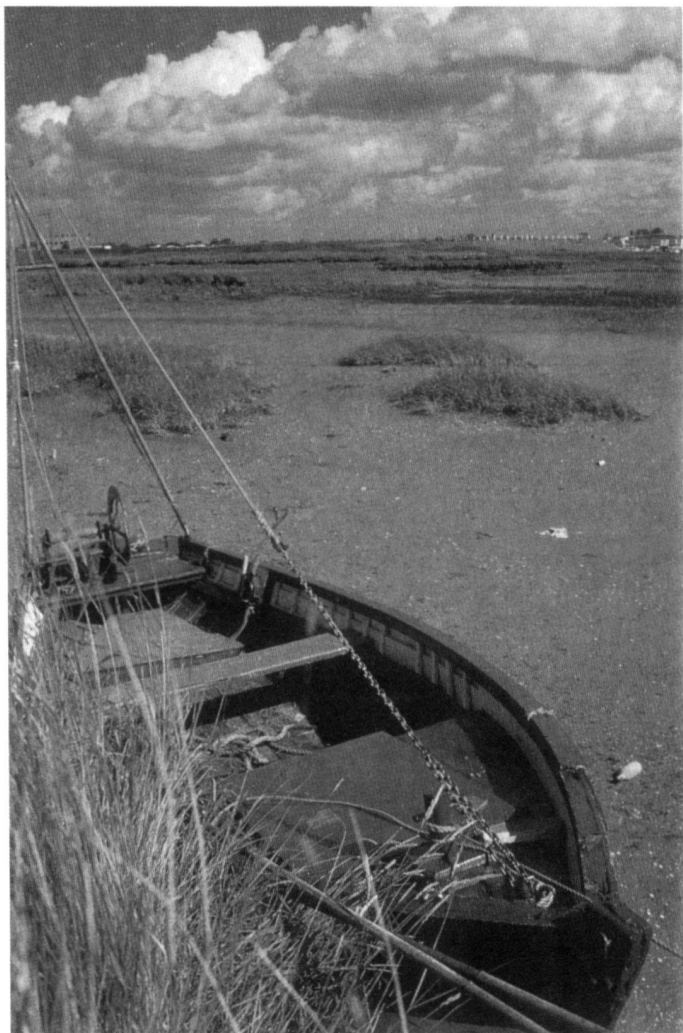
56% of the population in the north speak Flemish (Dutch), 32% in the Walloon part of the country speak French. Only just 1% of the population in the Eupen, St. Vith area speak German. The Brussels agglomeration, with 11% of the kingdom's population, is a bilingual (Flemish/French) island in the Flemish linguistic area. In the Meuse valley and in Flanders, the population density is high, in the Ardennes, on the other hand, low.

Economy

Belgium with its processing industries is one of Europe's distinctly industrial countries. Its industry was initially based on coal and iron ore deposits, later on the import of raw materials from abroad. The country's highly developed agriculture caters for about two thirds of its food requirements. The main trading partners are the Netherlands, the Federal Republic of Germany, France and the USA. Within the EC, Belgium is one of the Benelux countries. The transport network is one of the densest in the world. Main port: Antwerp. Main airport: Brussels.

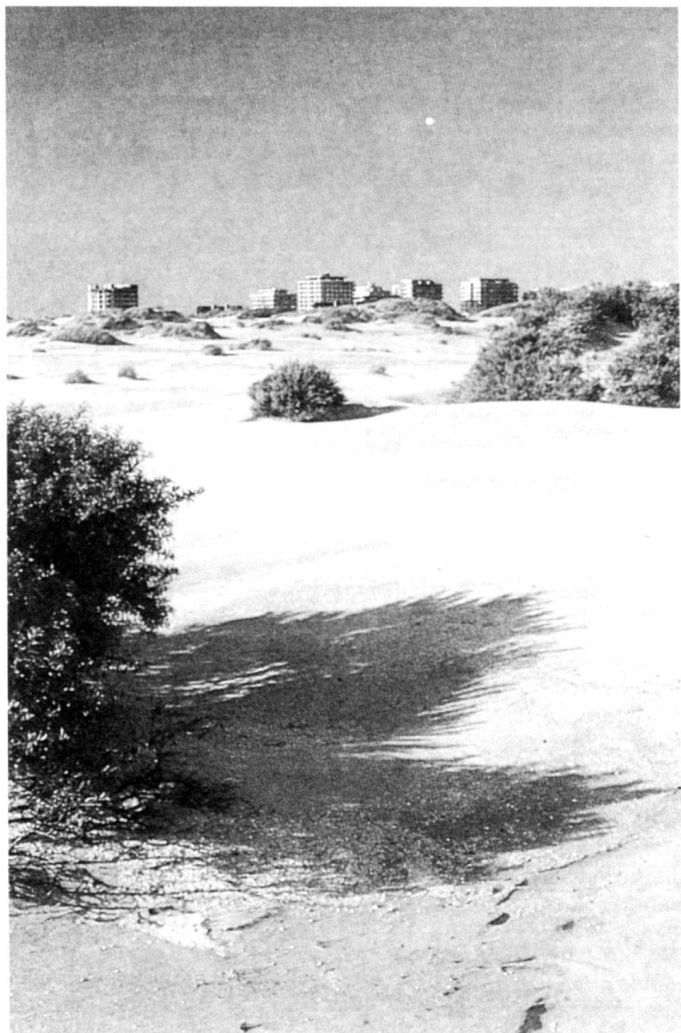
Constitutional form

According to the constitution of February 7th, 1831 (amended several times), Belgium is a constitutional monarchy, hereditary in the house of



Links: Typische Landschaften: ...die «Slickes» (die Yser-Mündung in Nieupoort).

Rechts: ...die Küstendünen von Flandern.



Left: Typical Belgian landscape: the "Slick", the Yser estuary at Nieupoort.

Right: ...the dunes of Flanders.

im Hause Sachsen-Coburg. Nach der Verfassung steht dem König vollziehende Gewalt zu. Heute besitzt er aber praktisch nur Repräsentationsbefugnisse. Die von ihm ernannten Minister bedürfen des Vertrauens der beiden Kammern: Senat (178 Sitze) und Abgeordnetenhaus (212 Sitze), deren Mitglieder auf vier Jahre gewählt werden. Es besteht das allgemeine Wahlrecht. (Das Frauenwahlrecht existiert seit 1948.)

Geschichte

Der Wiener Kongress hatte 1815 aus den nördlichen und südlichen Niederlanden das Königreich der Vereinigten Niederlande gebildet. Der tiefe Gegensatz der beiden Landesteile führte 1830 in Brüssel zur «Septemberrevolution», und 1831 wurde Prinz Leopold von Sachsen-Coburg zum König der Belgier gewählt. Die Londoner Konferenz der europäischen Grossmächte legte am 6. Oktober 1831 die Trennung Belgiens und der Niederlande und die Neutralität Belgiens fest. Im Londoner Vertrag vom 19. April 1839 anerkannten die Niederlande die Unabhängigkeit Belgiens. Unter Leopold II. (1865–1909) bemächtigte sich Belgien des Kongostaates (1881–1885), der 1908 belgische Kolonie wurde.

gique est une monarchie constitutionnelle, héritée de la Maison Saxe-Cobourg. Le Roi, qui possède selon la Constitution le pouvoir exécutif, dispose aujourd'hui d'un pouvoir de représentation uniquement factice. Les ministres qu'il nomme ont besoin de la confiance des deux Chambres: Sénat (178 membres) et Chambre des Députés (212 membres), dont les membres sont élus pour quatre ans; droit de vote général (droit de vote pour les femmes depuis 1948).

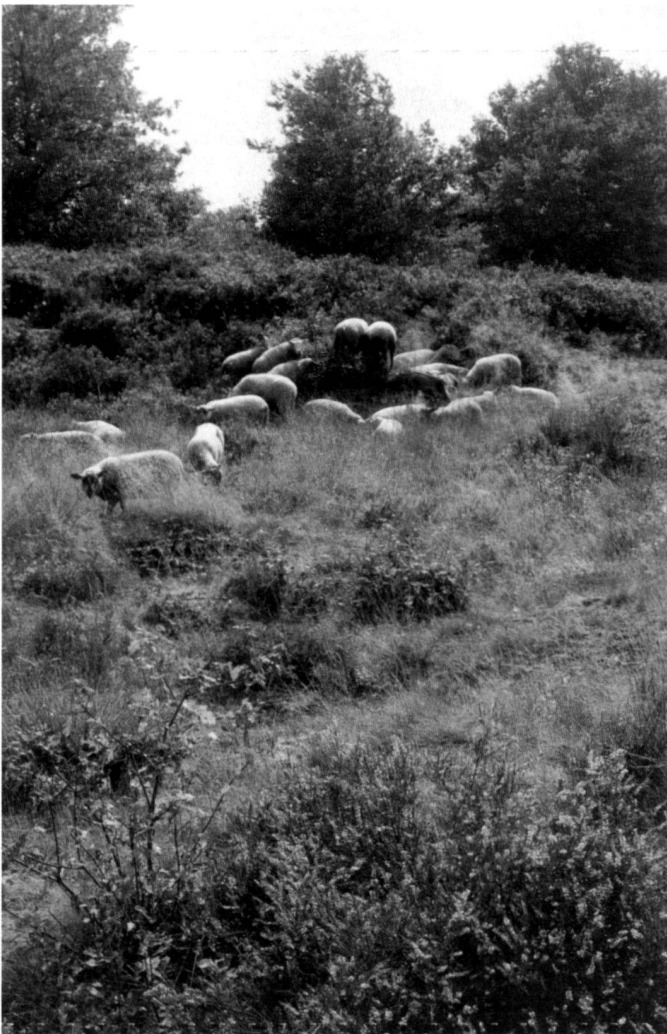
Histoire

Le Congrès de Vienne avait uni en 1815 les Pays-Bas du Nord et du Sud en un Royaume des Pays-Bas Unis. Les oppositions profondes des deux parties du pays menèrent en 1830 à Bruxelles à la «Révolution de Septembre», le Prince Léopold de Saxe-Cobourg fut en 1831 élu Roi des Belges. La Conférence de Londres des grandes puissances européennes fixa la séparation de la Belgique des Pays-Bas le 6 octobre 1831 et la neutralité de la Belgique. Dans le Contrat de Londres du 19 avril 1839 les Pays-Bas reconnaissaient l'indépendance de la Belgique. Léopold II (1865–1909) conquit en 1884/85 l'Etat africain du Congo, qui devint en 1908 colonie belge.

Saxe-Coburg. Under the constitution, the king is invested with executive power. Nowadays, however, he possesses practically only powers of representation. The ministers appointed by him require the confidence of both chambers of parliament: Senate (178 seats) and Chamber of Deputies (212 seats), the members of which are elected for 4 years. There is universal suffrage (female suffrage has been in force since 1948).

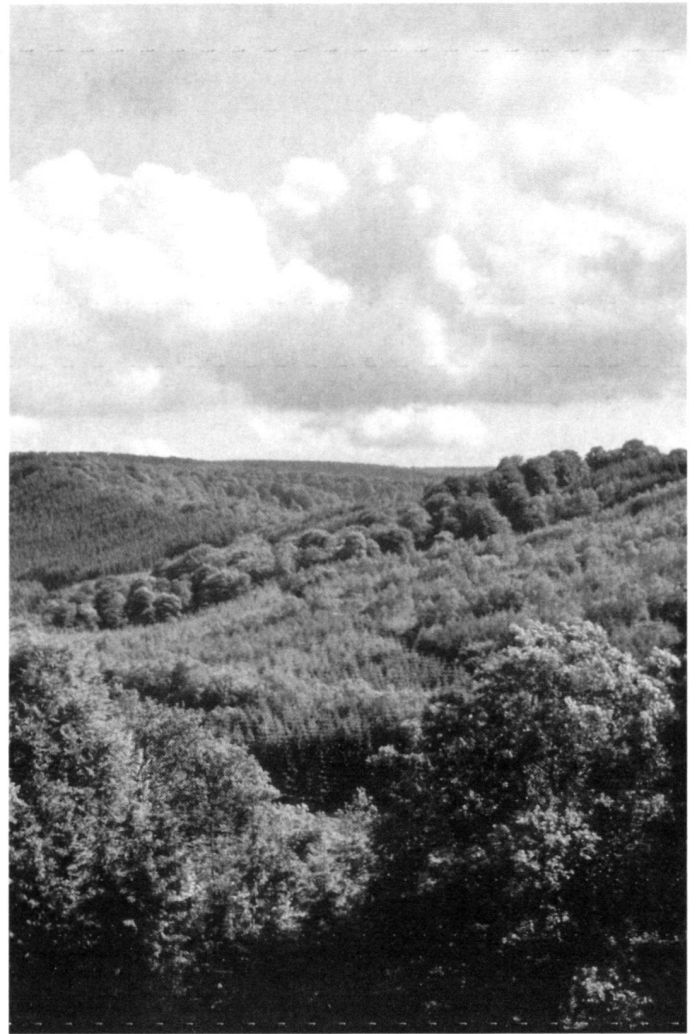
History

In 1815, the Congress of Vienna had formed the Kingdom of the United Netherlands out of the former Austrian Netherlands and the United Provinces. The differences between the two parts of the country led to the "September Revolution" in Brussels in 1830, and in 1831 Prince Leopold of Saxe-Coburg was elected King of the Belgians. The London Conference of the European Great Powers stipulated the separation of Belgium and the Netherlands and Belgian neutrality on October 6th, 1831. In the Treaty of London of April 19th, 1839, the Netherlands recognised Belgian independence. Under Leopold II (1865–1909), Belgium took control of the Congo (1881–1885), which became a Belgian colony in 1908.



Links: ...Schafweide im Naturreservat «De Maten» in Genk.

Rechts: ...Ardennen («Pré des Masses»).
Fotos: RNOB



Left: ...Sheep pasture in the nature reserve "De Maten" at Genk.

Right: ...the Ardennes (looking towards "Pré des Masses").

Seit 1884 behaupteten sich die Klerikalen an der Regierung und setzten die Gleichstellung der zahlreichen «freien», das heisst kirchlichen Schulen mit den Gemeindeschulen durch. Als neue grosse Partei kam seit den achtziger Jahren die sozialistische Arbeiterpartei hinzu.

Gegen die Vorherrschaft der französischen Sprache und Kultur, die auch im flämischen Landesteil die Oberschicht erfasst hatte, führte die Flämische Bewegung einen zähen Kampf und erreichte endlich die Gleichberechtigung und die Bevorzugung ihrer Sprache in den flämischen Provinzen.

Im Ersten Weltkrieg 1914–1918 wurde Belgien von Deutschland besetzt. Durch den Vertrag von Versailles erhielt Belgien nach Kriegsende die preussischen Kreise Eupen, Malmédy und St. Vith und das Mandat über die ehemals deutsch-ostafrikanischen Gebiete Ruanda und Urundi. Seine Neutralität wurde aufgehoben. Belgien schloss sich eng an Frankreich an.

Nach der Einführung des allgemeinen Wahlrechts verloren 1919 die Klerikalen ihre bisherige Parlamentsmehrheit. Sie regierten fortan mit den Liberalen und zeitweise mit den Sozialisten. 1922 wurde die belgisch-luxemburgische Währungsunion abgeschlossen.

Depuis 1884 se maintenaient les ecclésiastiques au pouvoir, et faisaient passer l'assimilation des nombreuses écoles «libres» c'est-à-dire les écoles ecclésiastiques avec les écoles communales. Comme troisième grand parti s'est ajouté depuis les années 80 le parti socialiste des travailleurs.

Le mouvement flamand menait une guerre opiniâtre contre la prépondérance de la langue et culture françaises, qui s'était également imposée dans la couche sociale supérieure de la partie flamande; il obtint petit à petit l'assimilation du flamand avec le français et sa préférence dans les provinces flamandes.

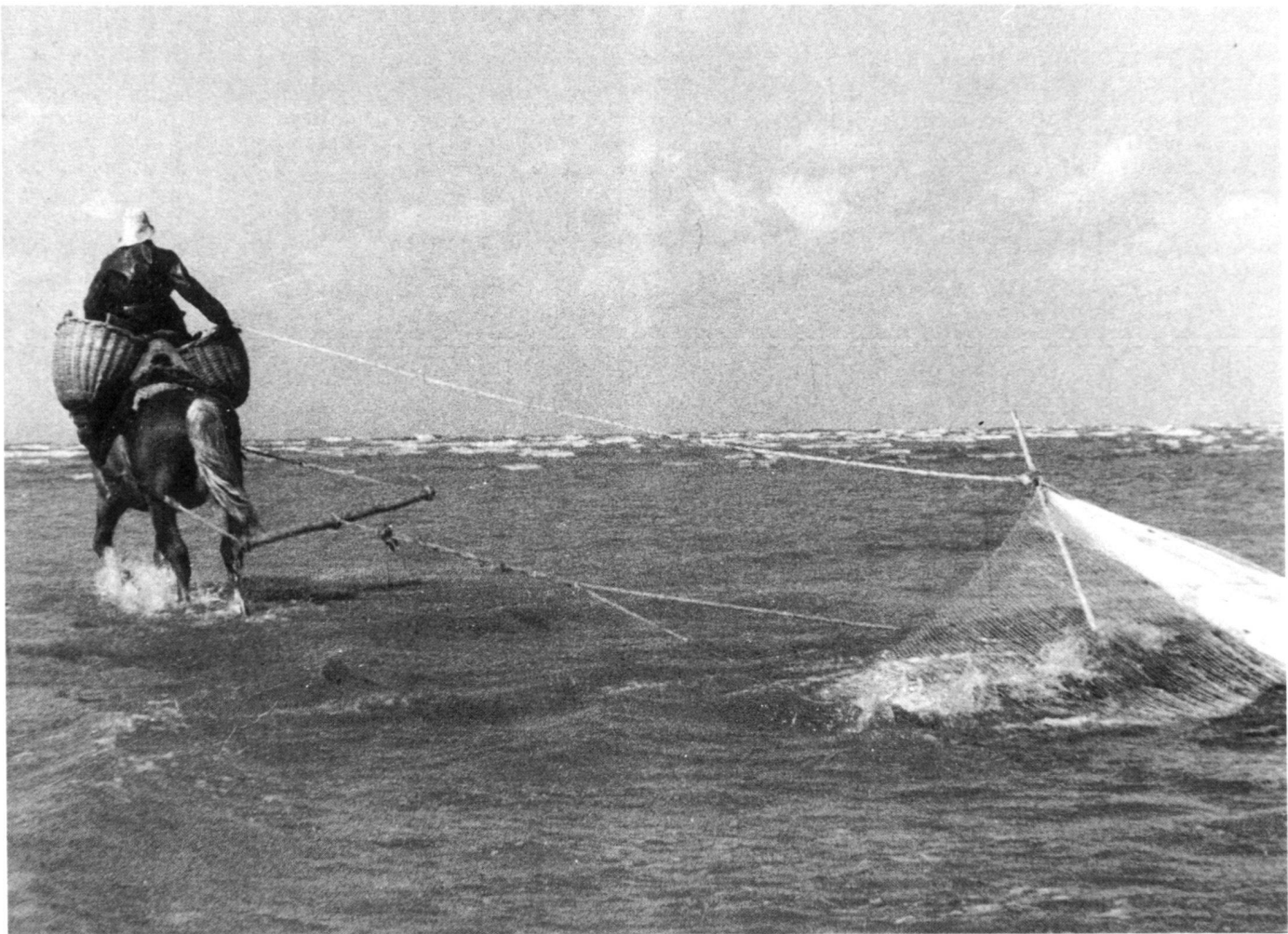
Pendant la Première Guerre mondiale, 1914–1918, la Belgique fut occupée par les Allemands. Par le Traité de Versailles, la Belgique obtint les arrondissements prussiens de Eupen, Malmédy et St-Vith, ainsi que le mandat sur les anciens territoires germano-est-africains du Rwanda et du Urundi; sa neutralité fut supprimée. La Belgique s'associa par la suite très étroitement avec la France.

Après l'introduction du droit de vote général, les ecclésiastiques perdirent en 1919 leur majorité au Parlement jusque-là conservée; il gouvernèrent dès lors avec les libéraux, temporairement

From 1884 on, the Clerical Party held the reins of government and pushed through the granting of equal status for the numerous "free", i.e. church schools with local authority schools. From the eighties on, the socialist Workers' Party joined the scene as a major new party.

The Flemish Movement conducted a dogged struggle against the predominance of French language and culture, which had also taken hold of the upper class in the Flemish-speaking part of the country, finally gaining equal rights and preferential treatment for their language in the Flemish provinces.

In the First World War (1914–1918), Belgium was occupied by Germany. Through the Treaty of Versailles, after the end of the war, Belgium received the Prussian districts of Eupen, Malmédy and St. Vith, and the mandate over the former German East African territories of Ruanda and Urundi. Its neutrality was abolished. Belgium maintained close relations with France. After the introduction of universal suffrage, the Clerical Party lost its previous parliamentary majority in 1919. From then on they ruled together with the Liberals, and at times with the Socialists. Belgo-Luxembourg currency unity was established in 1922.



... traditionelle Küstenfischerei vom Pferd aus (RDV-Bilddokument).

...pêche côtière traditionnelle.

... traditional coast fishing.

Obwohl Leopold III. 1936 das Bündnis mit Frankreich löste, wurde Belgien 1940 trotzdem in den Zweiten Weltkrieg hineingezogen. Nach der Rückeroberung des Landes durch die Alliierten (September 1944) überwand Belgien die Kriegsfolgen rasch. Regiert wurde es von sozialistischen und christlich-sozialen Regierungen. 1950 musste Leopold III. unter dem Druck der Sozialisten zugunsten seines Sohnes Baudouin auf den Thron verzichten. Seit 1954 regierten Sozialisten mit Liberalen. Belgien ist Gründermittglied der Vereinten Nationen. Durch den Brüsseler Vertrag (1948 und 1954) gehört es der Westeuropäischen Union an. 1960 entliess es seine Kongo-Kolonie in die Unabhängigkeit.

Trotz Festlegung der Grenzen zwischen dem niederländischen, dem französischen und dem deutschen Sprachgebiet (1963) führte der flämisch-wallonische Streit immer wieder zu innenpolitischen Krisen. Mit der Dezentralisierung von Wirtschaft und Verwaltung und der Gewährung von kultureller Autonomie innerhalb der Sprach- und Kulturräume sucht die Verfassung von 1970 unter Wahrung des Einheitsgedankens die Spannungen zu lösen.

également avec les socialistes. En 1922 fut conclue l'union monétaire et économique belgo-luxembourgeoise.

Malgré que Léopold III rompit en 1936 l'alliance avec la France, la Belgique fut entraînée en 1939 dans la Seconde Guerre mondiale. Après la reconquête du pays par les Alliés (septembre 1944), la Belgique surmonta rapidement les suites de la guerre sous des gouvernements socialiste et socio-chrétien; Léopold III devait en 1950 renoncer au trône sous la pression des socialistes, au profit de son fils Baudouin. Depuis 1954 gouvernèrent les socialistes avec les libéraux; il en suivit des coalitions alternantes. La Belgique est membre fondateur des Nations-Unies. Par le Traité de Bruxelles (1948/54), elle appartient à l'Union de l'Europe de l'Ouest. En 1960 la Belgique accorda l'indépendance à sa colonie du Congo belge.

Maigré la détermination des frontières entre les territoires néerlandophone, francophone et germanophone, le différent flamand-wallon a sans cesse mené à des crises politiques internes et accentué les groupes de partis linguistiques. Avec la décentralisation de l'économie et de l'administration, et l'accord d'autonomie culturelle dans le cadre des zones linguistiques et culturelles, la Constitution de 1970 cherche à résoudre les tensions tout en sauvegardant une pensée unifiée.

Although Leopold III dissolved the alliance with France in 1936, Belgium was nevertheless drawn into the Second World War in 1940. After the reconquest of the country by the Allies (September 1944), Belgium overcame the consequences of the war quickly. The country was ruled by Socialist and Christian, Social governments. In 1950, Leopold III had to abdicate the throne in favour of his son Baudouin under pressure from the Socialists. From 1954 on, the Socialists governed with the Liberals. Belgium is a founding member of the United Nations. Through the Treaty of Brussels (1948 and 1954), it belongs to the West European Union. In 1960 it granted its Congo colony independence.

After the fixing of the boundaries between the Dutch, French and German linguistic areas (1963), the Flemish-Walloon dispute repeatedly led to internal political crises. With the decentralisation of the economy and administration, and the granting of cultural autonomy within the linguistic and cultural areas, the 1970 constitution seeks to resolve the tensions while maintaining the idea of unity.

¹ dtv-Brockhaus-Lexikon in 20 Bänden, Band 2, Mannheim und München, 1989