

# Über den Umgang mit dem Friedhof = Nos rapports avec les cimetières = On dealing with cemeteries

Autor(en): **Kienast, Dieter**

Objektyp: **Article**

Zeitschrift: **Anthos : Zeitschrift für Landschaftsarchitektur = Une revue pour le paysage**

Band (Jahr): **29 (1990)**

Heft 4: **Friedhöfe = Cimetières = Cemeteries**

PDF erstellt am: **17.08.2024**

Persistenter Link: <https://doi.org/10.5169/seals-136679>

## **Nutzungsbedingungen**

Die ETH-Bibliothek ist Anbieterin der digitalisierten Zeitschriften. Sie besitzt keine Urheberrechte an den Inhalten der Zeitschriften. Die Rechte liegen in der Regel bei den Herausgebern. Die auf der Plattform e-periodica veröffentlichten Dokumente stehen für nicht-kommerzielle Zwecke in Lehre und Forschung sowie für die private Nutzung frei zur Verfügung. Einzelne Dateien oder Ausdrucke aus diesem Angebot können zusammen mit diesen Nutzungsbedingungen und den korrekten Herkunftsbezeichnungen weitergegeben werden. Das Veröffentlichen von Bildern in Print- und Online-Publikationen ist nur mit vorheriger Genehmigung der Rechteinhaber erlaubt. Die systematische Speicherung von Teilen des elektronischen Angebots auf anderen Servern bedarf ebenfalls des schriftlichen Einverständnisses der Rechteinhaber.

## **Haftungsausschluss**

Alle Angaben erfolgen ohne Gewähr für Vollständigkeit oder Richtigkeit. Es wird keine Haftung übernommen für Schäden durch die Verwendung von Informationen aus diesem Online-Angebot oder durch das Fehlen von Informationen. Dies gilt auch für Inhalte Dritter, die über dieses Angebot zugänglich sind.

## Über den Umgang mit dem Friedhof

Dieter Kienast, Landschaftsarchitekt  
BSLA, Zürich

## Nos rapports avec les cimetières

Dieter Kienast, architecte-paysagiste  
FSAP, Zurich

## On dealing with cemeteries

Dieter Kienast, landscape architect  
BSLA, Zurich

---

**Durch den Niedergang des Totenkultes bedingt sind Veränderungen bei der Friedhofsgestaltung primär auf einen formalästhetischen Wandel zurückzuführen. Dieser Wandel wird anhand verschiedener Beispiele aufgezeigt.**

---

---

**Par suite du déclin du culte des morts, les modifications de l'aménagement des cimetières sont essentiellement dues à une mutation esthétique-formelle. Le présent article illustre cette évolution par divers exemples.**

---

---

**As a result of the decline in the cult of the dead, changes in the design of cemeteries may be primarily attributed to a formal and aesthetic transformation. This transformation is shown on the basis of various examples.**

---

Die Gestaltung des Friedhofes gilt noch immer als Lieblingsbeschäftigung des Landschaftsarchitekten, vielleicht, weil sie die beinahe einzige, unangefochtene Domäne unseres Berufsstandes darstellt. Dieser Beliebtheit verdanken wir eine Fülle von Publikationen in der Fachliteratur und können so Stagnation oder Entwicklung in der Friedhofsgestaltung gut nachvollziehen. Die folgenden Überlegungen betreffen deutschschweizerische Friedhöfe, denn bereits im Welschland oder Tessin werden lokal-kulturelle Differenzierungen deutlich, die veränderte Friedhofskultur hervorrufen.

Die Verdrängung unabwendbarer, unangenehmer Tatsachen wie Alter und Tod ist in unserer modernen – sich jung, dynamisch und schön gebenden – Gesellschaft vor allem im städtischen Bereich Usanz, während auf dem Lande ab und zu noch lebendiger Totenkult nachweisbar ist.

### Die Lebenden und die Toten

Der Totenkult bzw. unser Umgang mit dem Tod und Friedhof wird durch die Lebenden bestimmt, er ist auch immer auf diese ausgerichtet. Der Friedhof ist also weniger das Reich der Toten als vielmehr Gedenkstätte für die Lebenden. Dessen Aussehen ist einerseits Ausdruck der Geschichte, Religion, gesellschaftlicher Norm und Konvention, andererseits Spiegel gestalterischer Vorlieben des Planers.

Wir können festhalten, dass sich gesellschaftliche Normen und Konventionen in den letzten 40 Jahren nur wenig verändert haben. Einschneidendstes Ereignis war wohl die Legalisierung der Feuerbestattung durch die katholische Kirche. Dies hat auch eine Steigerung der Urnenbestattung zur Folge gehabt. Die zunehmende Anonymität des Stadtlebens hat auf dem Friedhof eine neue Bestattungsform – die Gemeinschaftsgräber – gebracht. Diese Änderungen haben jedoch nur wenig Aus-

L'aménagement des cimetières passe toujours pour l'occupation favorite des architectes-paysagistes, peut-être parce qu'elle représente quasiment le seul domaine sur lequel notre profession règne encore sans partage. C'est à cette inclination que nous devons une pléthore de publications dans la littérature spécialisée, qui nous permettent de retracer aisément la stagnation ou l'évolution de l'aménagement des cimetières. Les réflexions qui suivent portent sur les cimetières de la Suisse allemande, car la Suisse romande ou le Tessin sont déjà marqués par des différences culturelles locales qui provoquent une culture mortuaire différente.

Il est d'usage, dans notre société qui se fait passer pour jeune, belle et dynamique, et surtout dans les villes, de fermer les yeux sur les réalités désagréables mais inéluctables telles que le vieillissement et la mort, alors que dans les campagnes, on trouve encore parfois un culte des morts assez vivace.

### Les vivants et les morts

Le culte des morts, ou plus précisément nos rapports avec la mort et les cimetières, sont déterminés par les vivants et sont toujours axés sur ceux-ci. Le cimetière est donc moins le domaine des morts que le lieu du souvenir pour les vivants. Son aspect est d'une part l'expression de l'histoire, de la religion, de la norme et des conventions sociales, et d'autre part le miroir des préférences d'agencement du concepteur.

Nous pouvons constater que les normes et conventions sociales ne se sont que légèrement modifiées ces 40 dernières années. L'événement le plus marquant en a probablement été la légalisation par l'église catholique de l'incinération, ce qui a d'ailleurs provoqué une augmentation des inhumations dans des urnes. L'anonymat croissant de la vie urbaine a entraîné dans les cimetières une nouvelle forme d'inhumation: les tombes communau-

The design of a cemetery is still regarded as being the landscape architect's favourite activity, perhaps because it represents the almost only unchallenged domain of our profession. We owe this popularity to a number of publications in specialist literature, and are thus well able to comprehend the stagnation or development in cemetery design. The following reflections concern cemeteries in German-speaking Switzerland, because in French-speaking Switzerland or in Ticino local cultural differentiations become apparent, giving rise to a change in cemetery culture.

The suppression of inevitable, unpleasant facts, such as old age and death, is common in our modern society, which likes to appear young, dynamic and beautiful, particularly in the urban sector, whereas in the country traces of a still vital cult of the dead are to be found now and again.

### The quick and the dead

The cult of the dead or our dealings with death and the cemetery are determined by the living, being always orientated towards the latter. The cemetery is thus less the realm of the dead than rather a memorial for the living. Its appearance is, on the one hand, an expression of history, religion, social standard and convention, on the other hand, a reflection of the planner's design preferences.

We may record that social standards and conventions have only changed a little over the past 40 years. The most far-reaching event was probably the legalising of cremation by the Catholic Church. This led to an increase in urn burials. The growing anonymity of urban life has brought a new form of burial in cemeteries – the communal grave. But these changes affected only slightly the appearance of the cemetery as a whole, so that any developments have primarily formal and aesthetic reasons.

Abb. 1: ...durch das Anpflanzen eines Grüngürtels wird der Friedhof versteckt. Wettbewerb Friedhof Volketswil 1967, Willi Neukom.

III. 1: ...le cimetière est dissimulé derrière une ceinture verte. Concours pour le cimetière de Volketswil, 1967, Willi Neukom.

Fig. 1: ...by planting a green belt, the cemetery is concealed from view. Competition for Volketswil Cemetery 1967, Willi Neukom.

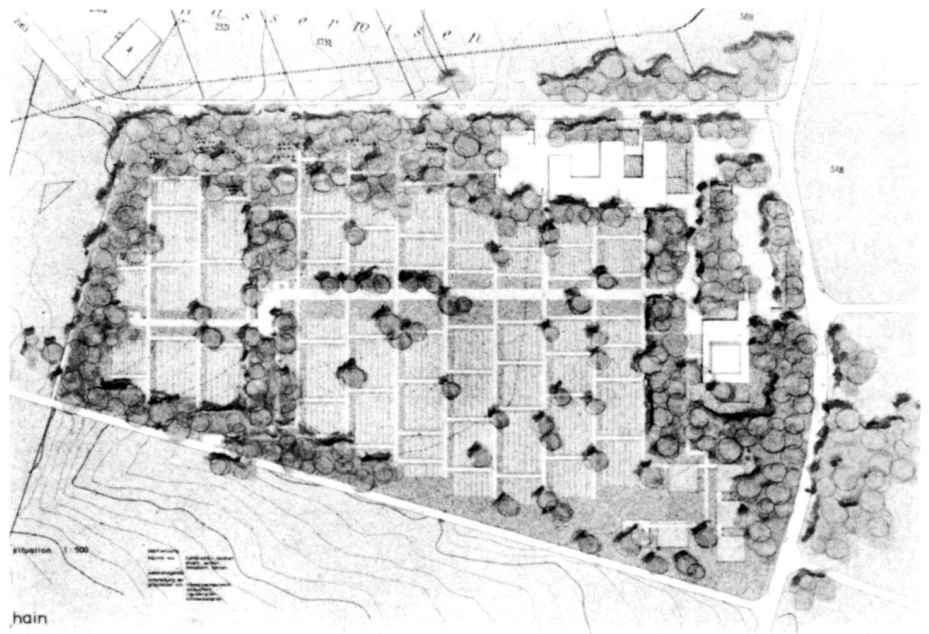


Abb. 2: Eine weite Parklandschaft? Nein, ein Urnen-grabfeld. Friedhof Marienbjerg, Kopenhagen.

III. 2: Un vaste paysage de parc? Non, un colombarium. Cimetière de Marienbjerg, Copenhague.

Fig. 2: A wide park landscape? No, an urn burial area. Marienbjerg Cemetery, Copenhagen.

Foto: P. Züllli, St. Gallen



wirkungen auf das Aussehen des Gesamtfriedhofes gehabt, so dass allfällige Entwicklungen primär formal-ästhetische Begründungen haben.

### Entwicklungstendenzen

In den sechziger und siebziger Jahren beherrscht ein Thema, eine Forderung die Friedhofsgestaltung: die parkartige Auflockerung. Der Friedhof, der sich unauffällig der Landschaft unterordnet, wird zum Idealbild, der Stockholmer Waldfriedhof von Asplund und Lewerentz ist das nachzuahmende Beispiel (vgl. Eriksson 1974). Als abschreckend gelten hingegen die Zentralfriedhöfe des 19. Jahrhunderts oder ein Campo Santo in Genua. Aber auch der kleine, ländlich-karge Dorffriedhof mit der dichtest möglichen Aneinanderreihung von Grabstellen, dem durchgehenden Kiesbelag und der Umfassungsmauer ist verpönt.

Der Friedhof hat unauffällig zu sein.

taires. Ces modifications n'ont cependant eu que peu de répercussions sur l'aspect d'ensemble des cimetières, de sorte que les évolutions éventuelles sont essentiellement dues à des modifications esthético-formelles.

### Tendances d'évolution

Dans les années 60 et 70, un sujet, une exigence dominant l'aménagement des cimetières: ceux-ci doivent s'agrandir pour devenir quasiment des parcs. Le cimetière qui s'intègre dans le paysage sans s'en détacher devient l'image idéale, dont le modèle est le cimetière forestier de Stockholm, dû à Asplund et Lewerentz (cf. Eriksson 1974). En revanche, les cimetières centraux du XIX<sup>e</sup> siècle, ou encore le Campo Santo de Gênes sont jugés repoussants. Mais l'anathème va même jusqu'à frapper les petits cimetières villageois, paysans et rudes, où les tombes sont aussi serrées que possible les unes auprès des au-

### Development tendencies

In the sixties and seventies, one demand predominated in cemetery design: To make cemeteries park-like and less monotonous. The cemetery subordinating itself discreetly to the landscape becomes the ideal image, Asplund's and Lewerentz's Forest Cemetery in Stockholm being the example to emulate (cf. Eriksson 1974).

On the other hand, the central cemeteries of the nineteenth century or the Campo Santo in Genoa were regarded as deterrent models. Indeed, even the small, rurally sparse village cemetery with the closest possible lines of burial plots, the continuous gravel paths and the surrounding wall, was frowned on.

The cemetery had to be unobtrusive. By continuing the landscape structure, dispersing and reducing the size of the burial areas, by planting a dense green belt, the cemetery was concealed, an

Durch Weiterführung der Landschaftsstruktur, Auseinanderlegen und Verkleinern der Grabfelder, durch das Anpflanzen eines dichten Grüngürtels wird der Friedhof versteckt, als markantes Zeichen in Stadt und Landschaft imaginär (Abb. 1). Auch im Friedhof selber richten sich alle Massnahmen auf die Erhaltung eines ruhigen Landschaftsbildes. Aufgelockerte Grabfelder, kleine, möglichst liegende Grabsteine, vorzugsweise in Rasenflächen ohne Blumenschmuck verlegt, bestimmen das Idealbild im Innern. Überspitzt könnte man folgern, dass alles, was in unserem Kulturkreis dem Friedhof seine Bestimmung, seine Identität gibt, vermieden wird (vgl. Abb. 2). Sinnentleerte Friedhofsreglemente garantieren die langfristige Erhaltung des gestalterischen Wunschbildes, sind Ersatz für den obsolet gewordenen Totenkult.

Unter diesen Voraussetzungen sind jahrelang Friedhöfe entstanden, die – zwar vom Pathos des Todes befreit – kaum neue Qualität aufzuweisen haben. Wenn der Friedhof jetzt auch noch als Park oder Naherholungsgebiet, als ökologische Ausgleichsfläche angepriesen wird, ist dies zunächst mehr Zeichen grosser Ratlosigkeit als neue Friedhofskultur (Spiekermann 1989). Der Totenkult allein genügt offenbar nicht mehr für die Bestimmung des Friedhofes, es muss noch seine Nützlichkeit als Lebensstätte für Pflanzen und Tiere, als Klimaverbesserer und Erholungsgebiet nachgewiesen werden.

### Der Geist des Friedhof-Ortes

Prämierte Wettbewerbsbeiträge und gebaute Projekte signalisieren seit den achtziger Jahren leichte Veränderungen in der Friedhofsgestaltung, die allerdings auch in anderen Bereichen der Gartenarchitektur nachweisbar sind. Nicht mehr generelle Gestalthinweise, nicht der Idealtypus ist gefragt, sondern das Eingehen auf den Ort hat wichtigste Bedeutung erlangt. Der Friedhof wird als solcher wieder erkennbar, er duckt sich nicht unauffällig, versteckt sich nicht hinter dem Gehölz, sondern zeigt sich selbstbewusst auf ausge-

tes, avec leurs graviers omniprésents et leur mur d'enceinte.

Le cimetière se doit de passer inaperçu. En prolongeant la structure du paysage, en dissociant et en diminuant les ensembles de tombes, en plantant une épaisse ceinture de verdure, on cache le cimetière, qui cesse d'être un signe marquant de la vie et du paysage pour entrer dans le domaine de l'imaginaire (ill. 1). Dans le cimetière lui-même, toutes les mesures visent à préserver une image de paysage tranquille. L'intérieur idéal d'un cimetière prend la forme de rangées de tombes éloignées les unes des autres, de pierres tombales petites, plutôt horizontales, de préférence disposées dans des gazons et sans décorations florales. En exagérant, on pourrait en déduire que l'on évite tout ce qui, dans notre culture, donne au cimetière sa définition, son identité (cf. ill. 2). Des règlements vidés de leur sens garantissent la préservation de cette image d'aménagement idéale à long terme, et se substituent au culte des morts devenu obsolète.

C'est dans ces circonstances que l'on a créé pendant des dizaines d'années des cimetières certes libérés du pathos de la mort, mais qui n'ont pratiquement aucune qualité nouvelle à présenter. Si le cimetière reçoit désormais aussi le qualificatif laudatif de parc ou de zone de repos, ou de surface de compensation écologique, c'est a priori davantage le signe d'une grande désorientation que d'une nouvelle culture des cimetières (Spiekermann 1989). Le culte des morts à lui seul ne suffit manifestement plus pour définir le cimetière, il faut encore que l'on puisse apporter la preuve de son utilité comme lieu d'accueil des plantes et des animaux, élément d'amélioration du climat et zone de repos.

### L'esprit du cimetière

Des projets primés lors de concours ainsi que des projets construits attestent depuis les années 80 de légères modifications dans la conception des cimetières, mais qui se retrouvent aussi dans d'autres domaines de l'architecture des jardins. L'aménagement de-

imaginary prominent sign in the town and landscape (Fig. 1). In the cemetery itself, all the measures taken were also designed to maintain a peaceful landscape. Dispersed burial areas, small tombstones, lying flat if possible, preferably laid in areas of lawn without any floral decoration, determine the ideal image inside. Overstating, one might conclude that everything which gives a cemetery its character, its identity in our cultural area, is avoided (cf. Fig. 2). Cemetery regulations bereft of content guarantee the long-term maintenance of the desired design appearance and have become a substitute for the cult of the dead which has become obsolete. Under these conditions, for some years cemeteries have been created which have been virtually freed of the emotionalism of death, but hardly have any new quality to present. If the cemetery is now praised just as a park or a local recreational area, as an ecological balance area, then this is more a sign of perplexity than of a new cemetery culture (Spiekermann 1989). The cult of the dead is no longer apparently sufficient for the character of the cemetery, so its usefulness as a habitat for plants and animals, as a climate improver and recreational area has to be proved.

### The spirit of the cemetery-place

Since the eighties, prize-winning competition entries and the projects constructed have been signalling slight changes in the design of cemeteries which are, admittedly, also to be seen in other sectors of garden architecture. It is no longer general design hints or ideal types which are in demand, but giving more attention to the place has taken on the greatest importance. The cemetery is recognisable as such again, it no longer ducks unobtrusively, does not hide behind thickets and hedgerows, but shows itself self-assuredly at an excellent point, standing out clearly against the adjoining countryside or residential area. Preference is given to extending existing cemeteries – even if the land available is in short supply – rather than building



Abb. 3: Friedhof Eichbühl, Zürich, von Fred Eicher und Ernst Studer (Bauten). Foto: S. Kuhn, Luzern  
Ill. 3: Cimetière d'Eichbühl, Zurich, par Fred Eicher et Ernst Studer (bâtiments).

Fig. 3: Eichbühl Cemetery, Zurich, by Fred Eicher and Ernst Studer (structures).

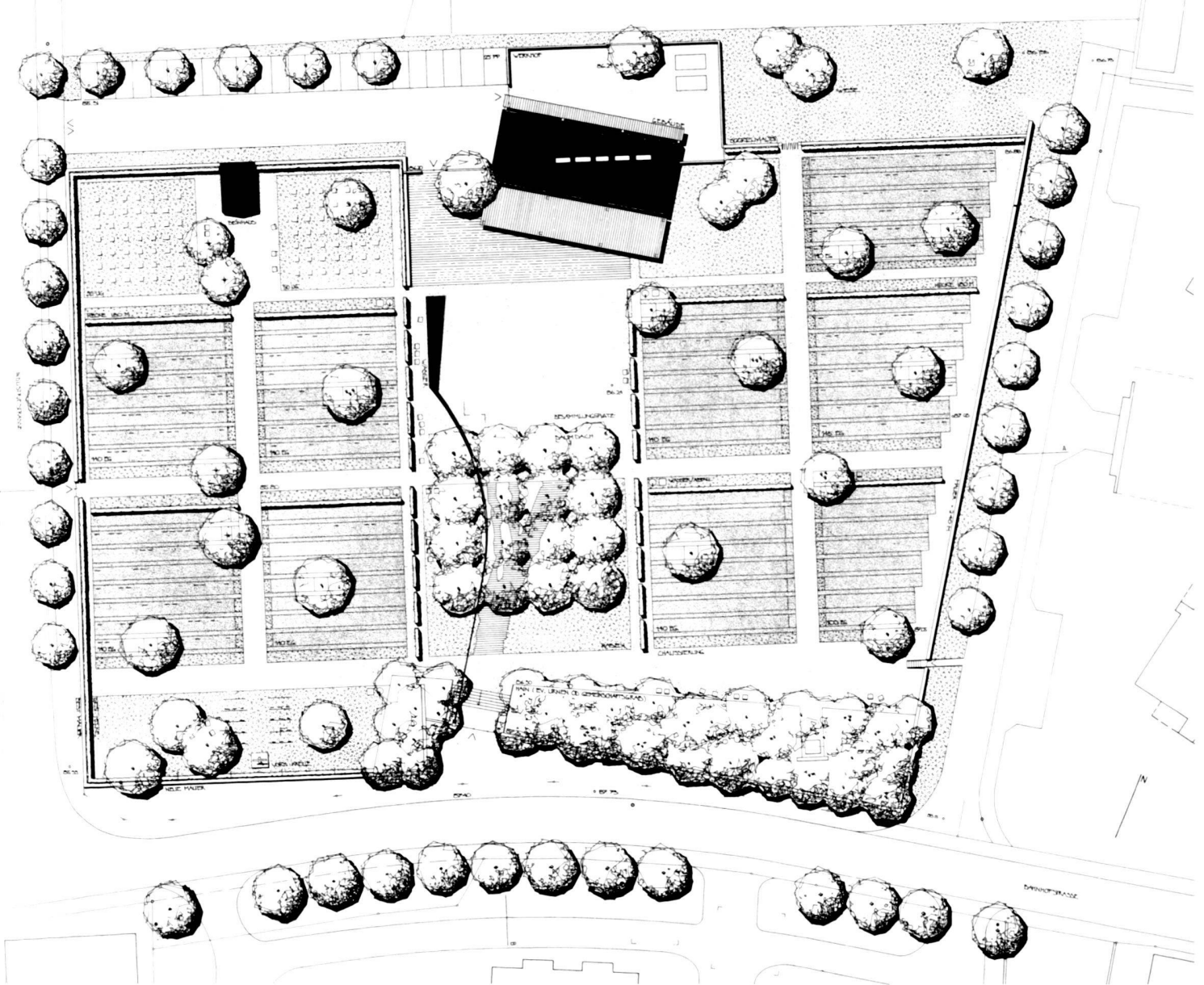


Abb. 4: Wettbewerb Friedhofserweiterung Hitzkirch, Beitrag von Rainer Zulauf. Projekt 1990 etwas geändert.

III. 4: Concours pour l'extension du cimetière de Hitzkirch, contribution de Rainer Zulauf. Projet légèrement modifié en 1990.

Fig. 4: Competition for the extension of Hitzkirch Cemetery. Entry by Rainer Zulauf. Project slightly altered in 1990.

zeichnetem Ort, hebt sich von der angrenzenden Landschaft, vom Quartier zeichnerisch ab. Die Erweiterung des bestehenden Friedhofes – auch bei knappen Terrainverhältnissen – wird dem Neubau auf grüner Wiese vorgezogen. Vorhandene Friedhofsstrukturen werden aufgenommen und weiterentwickelt. Das vor allem in den sechziger Jahren deutlich gewordene Bedürfnis nach neuem und originellem Design (z.B. mit runden oder völlig aufgelösten Grabfeldern) ist auch bei Neubauten der Tendenz nach einfach gegliederten, architektonisch ausgebildeten Friedhöfen gewichen.

### Beispiele

In den sechziger Jahren sind zwei erwähnenswerte Friedhöfe entstanden, die die Entwicklung der achtziger Jahre vorweggenommen haben. Der Friedhof *Eichbühl in Zürich*, von Fred Eicher hervorragend gestaltet, zeigt unschweizerische Grösse und Qualität. Hier wird gekonnt mit grosser Dimension umgegangen, ohne Monumentalisierung, aber auch ohne peinliche Verniedlichung. Gebaute, architektonische

mandé ne doit plus avoir un caractère général ni représenter le type idéal; désormais, l'importance première est donnée à l'harmonie avec le lieu. Le cimetière en tant que tel redevient reconnaissable, il n'est plus contraint de passer inaperçu, il ne se cache plus derrière les arbustes, mais se montre, sûr de soi, dans un emplacement délibérément choisi, se distingue significativement du paysage ou du quartier avoisinant. L'extension du cimetière existant, même dans les cas où le terrain est rare, est préférée à la nouvelle construction sur une verte prairie. Des structures de cimetières existantes sont reprises et développées. Le besoin d'une conception nouvelle et originale, qui s'est surtout fait sentir dans les années 60 (par ex. avec des séries de tombes en rond ou totalement dissociées), a cédé le pas, même dans les nouvelles constructions, à la tendance aux cimetières structurés de manière architecturale selon des plans simples.

### Exemples

C'est dans les années 60 qu'ont été réalisés deux cimetières remarquables

a new one in the open countryside. Existing cemetery structures are taken up and developed further. The need, particularly apparent in the sixties, for new and original designs (e.g. with circular or completely dispersed burial areas) has given way, even in the case of new grounds, to a trend towards simply divided, architecturally formed cemeteries.

### Examples

Two cemeteries worthy of mention were created in the sixties which anticipated the development in the eighties. *Eichbühl Cemetery in Zurich*, a superb design by Fred Eicher, displays an un-Swiss size and quality. The large dimension is dealt with very skilfully, avoiding monumentalisation, but also without any embarrassing trivialisation. Constructed architectural elements, compact burial areas and succinctly located trees contrast with the meadow areas which have been left open. It remains to be hoped that the "efforts at brightening up the appearance" which have been undertaken recently will be reversed again so that one of the most

Elemente, kompakte Grabfelder und prägnant eingesetzte Bäume kontrastieren mit offen gehaltenen Wiesenflächen. Es bleibt zu hoffen, dass die in jüngster Zeit vorgenommenen «Verschönerungsbemühungen» wieder rückgängig gemacht werden, damit eines der bedeutendsten Werke neuerer Schweizer Gartenarchitektur als solches erhalten bleibt.

Als zweites Beispiel verdient der *Friedhof des in der Nachbarschaft von Luzern gelegenen Horw* Beachtung, von Willi Neukom an einem steilen Hang als Friedhofserweiterung gestaltet. Er wurde 1987 von der Gesellschaft für Gartenkultur ausgezeichnet und da ausführlich gewürdigt (Medici-Mall 1987).

Stellvertretend für die neueste Entwicklung sei auf drei aus Wettbewerben hervorgegangene Arbeiten verwiesen. Brigitte Stadler und Roland Gut haben im *Waldfriedhof Schaffhausen* ein Gemeinschaftsgrab realisiert, voller Poesie und von hoher Qualität (siehe Beitrag in diesem «anthos»).

Der Wettbewerbsbeitrag von Rainer Zulauf für die *Erweiterung des Friedhofes Hitzkirch* zeigt die subtile Einbindung des alten Friedhofes in den Gesamtfriedhof; die Identität des Ortes wird neu bestimmt.

Hunziker und Schweizer haben beim *Friedhof Bümpliz* eine starke architektonisch gebaute Struktur vorgeschlagen, das neue Merk-Mal des Friedhofes ist ein grosser Brückenbogen über die Strasse, die Verbindung von Alt und Neu im eigentlichen und übertragenen Sinn darstellend.

Bei dieser – zugegebenermassen willkürlichen – Auswahl fällt auf, dass zwei der drei Gestalterteams Architekten sind, die sich in Konkurrenz zu unserem Berufsstand durchgesetzt haben. Sollte dies mehr als Zufall sein, so müsste die einleitende These, dass der Friedhof eine unangefochtene Domäne des Landschaftsarchitekten sei, bald revidiert werden. Ein Ausweg aus dieser Zukunftsperspektive wäre auch noch, dass wir durch höhere Qualität unsere Domäne behaupten.

qui ont anticipé sur l'évolution des années 80. *Le cimetière d'Eichbühl à Zurich*, admirablement aménagé par Fred Eicher, montre une grandeur et une qualité peu suisse. Avec art, on a su y travailler avec de grandes dimensions, sans effet monumentaliste, mais aussi sans aucune intention réductrice. Les constructions, les éléments architecturaux, les séries de tombes compactes et les arbres plantés avec pertinence contrastent avec des surfaces laissées en prairies. Il reste à espérer qu'il sera possible de revenir sur les «tentatives d'embellissement» entreprises ces derniers temps, afin qu'un des ouvrages les plus importants de la nouvelle architecture de jardins suisse puisse être conservé dans son intégrité.

Le deuxième exemple à mériter notre attention est le *cimetière de Horw*, une extension du cimetière existant aménagée par Willi Neukom sur une pente raide. Il a été récompensé en 1987 par la Société de culture des jardins et a fait l'objet d'un hommage approfondi (Medici-Mall 1987).

A titre d'illustration de la récente évolution, citons trois travaux issus de concours. Brigitte Stadler et Roland Gut ont réalisé au *cimetière forestier de Schaffhouse* une tombe collective pleine de poésie et de grande qualité (voir article dans le présent numéro d'«anthos»).

La contribution de Rainer Zulauf au concours pour l'*extension du cimetière de Hitzkirch* montre la subtile insertion de l'ancienne partie du cimetière dans l'ensemble, ce qui redonne à cet endroit une identité propre.

Hunziker et Schweizer ont proposé pour le *cimetière de Bümpliz* une structure construite au caractère architectural très marqué. La nouvelle caractéristique du cimetière est un grand pont en arche au-dessus de la route, qui représente autant symboliquement que concrètement le lien entre l'ancien et le neuf.

Cette sélection, arbitraire il est vrai, fait apparaître que deux des trois équipes de concepteurs sont des architectes qui se sont imposés malgré la concurrence

de notre profession. Si ce fait ne devait pas être dû au hasard, la thèse avancée en introduction, selon laquelle le cimetière est un domaine réservé de l'architecte-paysagiste, devrait bientôt être révisée.

Encore faudrait-il, pour échapper à cette perspective, que nous défendions nos sphères propres par un travail de qualité supérieure.

important works of recent Swiss garden architecture will be preserved as such. A second example deserving attention is the *cemetery in Horw*, designed by Willi Neukom as an extension to a cemetery on a steep slope. It was awarded a prize by the Society for Garden Culture in 1987 with detailed tribute being paid at that time (Medici-Mall 1987).

As representatives of the latest development, we would refer to three works resulting from competitions. Brigitte Stadler and Roland Gut have produced a communal grave in the *Forest Cemetery Schaffhausen* which is full of poetry and of high quality (see article in this issue of «anthos»).

The competition entry by Rainer Zulauf for the *extension of Hitzkirch Cemetery* shows the subtle inclusion of the old part of the cemetery in the cemetery as a whole; the identity of the place is characterised afresh. Hunziker and Schweizer have proposed a very architecturally based structure for *Bümpliz Cemetery*, the new distinguishing feature being a large arched bridge over road, representing the link between the old and the new in the actual and figurative sense.

In this – admittedly arbitrary – selection, it is noticeable that two of the three design teams are architects who have been successful in our profession. If this should be more than mere chance, then the introductory thesis, that the cemetery is the landscape architect's unchallenged domain, would soon have to be revised. But another way out of this perspective for the future would be for us to maintain our domain by higher quality.

rence de notre profession. Si ce fait ne devait pas être dû au hasard, la thèse avancée en introduction, selon laquelle le cimetière est un domaine réservé de l'architecte-paysagiste, devrait bientôt être révisée. Encore faudrait-il, pour échapper à cette perspective, que nous défendions nos sphères propres par un travail de qualité supérieure.



Abb. 5: Gemeinschaftsgrab Waldfriedhof Schaffhausen von Brigitte Stadler und Roland Gut.

Foto: M. Künzi, Frauenfeld

Ill. 5: Tombe commune du cimetière forestier de Schaffhouse, par Brigitte Stadler et Roland Gut.

Fig. 5: Communal grave at Schaffhausen Forest Cemetery by Brigitte Stadler and Roland Gut.

#### Literatur

Eriksson, Ch.: Fragezeichen zum Parkfriedhof. «anthos» 1974 (4), S. 33ff.

Medici-Mall, K.: GGK-Auszeichnung 1986. Mitteilungen der Gesellschaft für Gartenkultur 1987 (1).

Spiekermann, M.: Friedhöfe als Stätten der Kultur. «Garten + Landschaft» 1989 (12), S. 17ff.