

Friedhof "Doerndler", Regensdorf ZH = Cimetière "Doerndler" de Regensdorf ZH = "Doerndler" cemetery, Regensdorf ZH

Autor(en): **Eicher, Fred**

Objektyp: **Article**

Zeitschrift: **Anthos : Zeitschrift für Landschaftsarchitektur = Une revue pour le paysage**

Band (Jahr): **29 (1990)**

Heft 4: **Friedhöfe = Cimetières = Cemeteries**

PDF erstellt am: **17.08.2024**

Persistenter Link: <https://doi.org/10.5169/seals-136680>

Nutzungsbedingungen

Die ETH-Bibliothek ist Anbieterin der digitalisierten Zeitschriften. Sie besitzt keine Urheberrechte an den Inhalten der Zeitschriften. Die Rechte liegen in der Regel bei den Herausgebern.

Die auf der Plattform e-periodica veröffentlichten Dokumente stehen für nicht-kommerzielle Zwecke in Lehre und Forschung sowie für die private Nutzung frei zur Verfügung. Einzelne Dateien oder Ausdrucke aus diesem Angebot können zusammen mit diesen Nutzungsbedingungen und den korrekten Herkunftsbezeichnungen weitergegeben werden.

Das Veröffentlichen von Bildern in Print- und Online-Publikationen ist nur mit vorheriger Genehmigung der Rechteinhaber erlaubt. Die systematische Speicherung von Teilen des elektronischen Angebots auf anderen Servern bedarf ebenfalls des schriftlichen Einverständnisses der Rechteinhaber.

Haftungsausschluss

Alle Angaben erfolgen ohne Gewähr für Vollständigkeit oder Richtigkeit. Es wird keine Haftung übernommen für Schäden durch die Verwendung von Informationen aus diesem Online-Angebot oder durch das Fehlen von Informationen. Dies gilt auch für Inhalte Dritter, die über dieses Angebot zugänglich sind.

Friedhof «Doerndler», Regensdorf ZH

Landschaftsarchitekt: Fred Eicher,
Zürich
Architekten: Hubacher, Issler, Maurer,
Zürich
Bauherr: Politische Gemeinde
Regensdorf

Cimetière «Doerndler» de Regensdorf ZH

Architecte-paysagiste: Fred Eicher,
Zurich
Architectes: Hubacher, Issler, Maurer,
Zurich
Maître de l'ouvrage: commune politique
de Regensdorf

“Doerndler” cemetery, Regensdorf ZH

Landscape architect: Fred Eicher,
Zurich
Architects: Hubacher, Issler, Maurer,
Zurich
Client: Regensdorf Municipal Council

Die Gemeinde Regensdorf führte 1984 einen Wettbewerb für einen neuen Friedhof durch. Eingeladen waren drei Planungsteams aus Landschaftsarchitekten und Architekten. Das prämierte Projekt von Landschaftsarchitekt Eicher und den Architekten Hubacher, Issler, Maurer wurde 1988 fertiggestellt.

La commune de Regensdorf a organisé en 1984 un concours pour l'aménagement d'un nouveau cimetière. Trois équipes de planification ont été invitées à concourir. Le projet retenu, dû à l'architecte-paysagiste Eicher et aux architectes Hubacher, Issler et Maurer, a été achevé en 1988.

In 1984, the community of Regensdorf held a competition for a new cemetery. Three planning teams made up of landscape architects and architects were invited to participate. The prize-winning project by the landscape architect Eicher and the architects Hubacher, Issler and Maurer was completed in 1988.



Urnennischenanlage senkrecht zum Hang, hofartig umpflanzt. Hochstämmige, wilde Kirschbäume werden in einigen Jahren ein schützendes Laubdach bilden, deren helle Blüten im Kontrast zur im Süden stehenden, vorhandenen Wildhecke (dunkel) stehen.
Fotos: F. Eicher, Zürich

Installation de niches à urnes, verticale par rapport à la pente, entourée de végétation comme une cour. Des merisiers aux troncs hauts formeront dans quelques années un toit de feuillage protecteur; leurs fleurs aux couleurs vives contrasteront avec la haie sauvage (sombre) vers le sud.

Vertical urn niche layout on the slope arranged round courtyards with plant borders. Tall, wild cherry trees will form a protective roof of foliage in a few years time, with their brightly coloured blossoms in contrast to the wild (dark coloured) hedge already standing to the south.

Konzept des Landschaftsarchitekten

In einer sogenannten freien Landschaft zu planen, heisst nicht frei von sich auferlegten Entwurfskriterien zu arbeiten. Die Friedhofsanlage «Doerndler» ist ein Beispiel, wie – wenn eine Situation intuitiv begriffen ist – ein Signet in der Landschaft möglich ist.

Zwei architektonische Prinzipien bestimmen die Friedhofsanlage. Erstens die konzentrierte, additive Reihung der Grabfelder im westlichen Teil, wodurch ein über Abdankungshalle und Eingangsplatz gelegener, talwärts offener Freiraum entsteht. Zweitens die Projektion der planimetrischen Friedhofsorganisation auf den parabelartig gekrümmten Wiesenhang, synchron zu den Höhenkurven.

Deutlich wird diese gleichlaufende Überlagerung durch die quer und längs zum Hang geführten, hierarchisch geordneten Wege. Raumgliedernde, unter Schnitt zu haltende Hainbuchenhecken, den Plätzen, Ein- und Durchgängen zugeordnete Kirschbäume übertragen diese Idee in die dritte Dimension und lassen Assoziationen zur natürlichen Schönheit einer Obstwiese zu. Kosten pro m² Umgebungsfläche (ohne Gebäude, inkl. Honorare): Fr. 115.25.

Conception de l'architecte-paysagiste

Planifier dans un paysage dit «libre» ne signifie pas travailler sans le moindre critère de conception imposé. Le cimetière «Doerndler» illustre bien de quelle manière on peut déposer un signe dans le paysage, lorsqu'une situation est comprise intuitivement.

Deux principes architecturaux déterminent le cimetière. D'une part, la succession continue et concentrée des tombes dans la partie ouest, qui crée, au-dessus du hall de recueillement et de l'entrée, un espace vide ouvert vers la vallée. D'autre part, la projection de l'organisation planimétrique du cimetière sur la pente de la prairie, à la forme parabolique, en synchronie avec les courbes de niveau.

Cette superposition parallèle apparaît dans l'ordonnancement hiérarchique des chemins, qui traversent la pente et la longent. Des haies de charmes qui structurent l'espace et qui doivent rester coupées, et des cerisiers marquant les places, les entrées et les passages, consacrent cette idée dans la troisième dimension et permettent de faire des associations avec la beauté naturelle d'un verger.

Coût par m² de superficie (sans les bâtiments, mais y compris les honoraires): fr. 115.25.

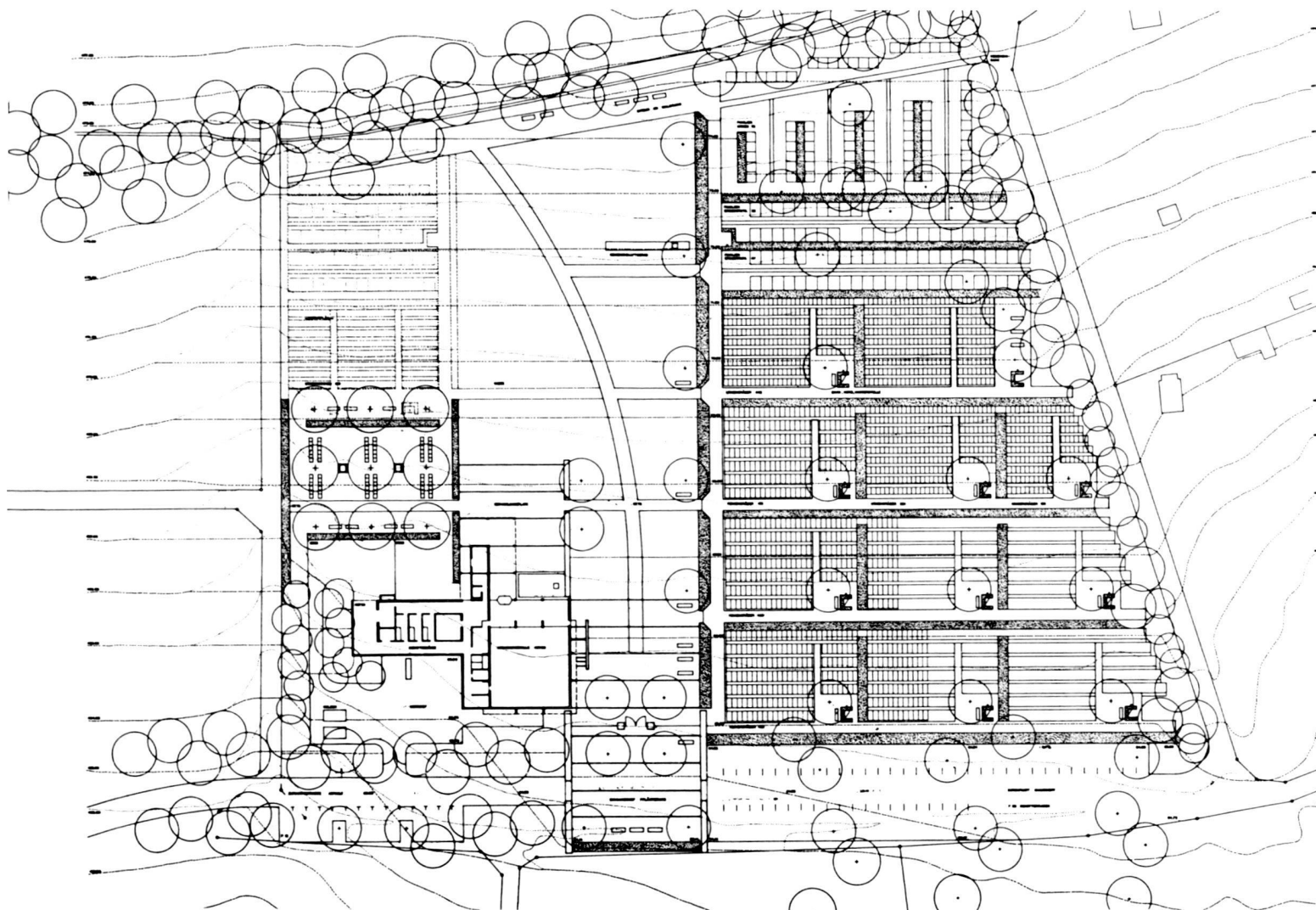
The landscape architect's concept

Planning a so-called free landscape does not mean working free of any imposed design criteria. The "Doerndler" cemetery grounds are an example of how, if a situation is understood intuitively, it is possible to make a mark in the landscape.

Two architectural principles characterise the cemetery grounds. Firstly, the concentrated, additive arrangement of the burial areas in the western part, as a result of which an open space looking out over the valley, located above the chapel of rest and entrance area, is created. Secondly, the projection of the planimetric arrangement of the cemetery onto the parabola-like curved meadow slope, synchronous to the contour lines.

This parallel superimposition becomes clear through the paths arranged hierarchically lengthwise and at right angles to the slope. Area-partitioning hornbeam hedges to be kept trimmed and the cherry trees allotted to the squares, entrance areas and passageways translate this idea into the third dimension and permit associations with the natural beauty of an orchard.

Costs per m² of surrounding area (without buildings, including fees): Sfr. 115.25.



Plan Friedhof «Dörndler», Regensdorf.

Plan du cimetière «Dörndler», Regensdorf.

Plan of the "Dörndler" Cemetery, Regensdorf.

Heckenumschlossenes Grabfeld mit Sitzplatz und wildem Kirschbaum. Umliegende Obstwiese wird in Friedhofsanlage einbezogen.

Un champ de tombes entouré d'une haie, avec banc et merisier. Le verger est intégré au cimetière qu'il entoure.

A grave area bounded by hedges with a bench and wild cherry tree. The surrounding orchard meadow is included in the cemetery layout.



Zweiteilung der Anlage: rechts die heckenumschlossenen Belegungsflächen, links die über die ganze Grundstückstiefe reichende Wiese. Naturstein-Quader und Kirschbäume markieren die Zugänge zu den Grabfeldern.

Partition du cimetière en deux: à droite les surfaces occupées, ceintes d'une haie, et à gauche la prairie qui recouvre tout le terrain. Des carreaux en pierres naturelles et des cerisiers marquent l'accès aux tombes.

Division of the layout into two: right the burial areas surrounded by hedges, left the meadow extending the full depth of the site. Blocks of natural stone and cherry trees mark the entrances to the burial areas.



Diagonaler Blick in noch unbelegtes Grabfeld.

Vue diagonale sur le champ de tombes encore inoccupé.

Diagonal view across a burial area as yet still unoccupied.