

Entschiedene Wettbewerbe = Lauréats des concours

Objektyp: **Competitions**

Zeitschrift: **Anthos : Zeitschrift für Landschaftsarchitektur = Une revue pour le paysage**

Band (Jahr): **35 (1996)**

Heft 4: **Menschen und Gärten = Des hommes et des jardins**

PDF erstellt am: **16.08.2024**

Nutzungsbedingungen

Die ETH-Bibliothek ist Anbieterin der digitalisierten Zeitschriften. Sie besitzt keine Urheberrechte an den Inhalten der Zeitschriften. Die Rechte liegen in der Regel bei den Herausgebern.

Die auf der Plattform e-periodica veröffentlichten Dokumente stehen für nicht-kommerzielle Zwecke in Lehre und Forschung sowie für die private Nutzung frei zur Verfügung. Einzelne Dateien oder Ausdrucke aus diesem Angebot können zusammen mit diesen Nutzungsbedingungen und den korrekten Herkunftsbezeichnungen weitergegeben werden.

Das Veröffentlichen von Bildern in Print- und Online-Publikationen ist nur mit vorheriger Genehmigung der Rechteinhaber erlaubt. Die systematische Speicherung von Teilen des elektronischen Angebots auf anderen Servern bedarf ebenfalls des schriftlichen Einverständnisses der Rechteinhaber.

Haftungsausschluss

Alle Angaben erfolgen ohne Gewähr für Vollständigkeit oder Richtigkeit. Es wird keine Haftung übernommen für Schäden durch die Verwendung von Informationen aus diesem Online-Angebot oder durch das Fehlen von Informationen. Dies gilt auch für Inhalte Dritter, die über dieses Angebot zugänglich sind.

Entschiedene Wettbewerbe

Lauréats des concours

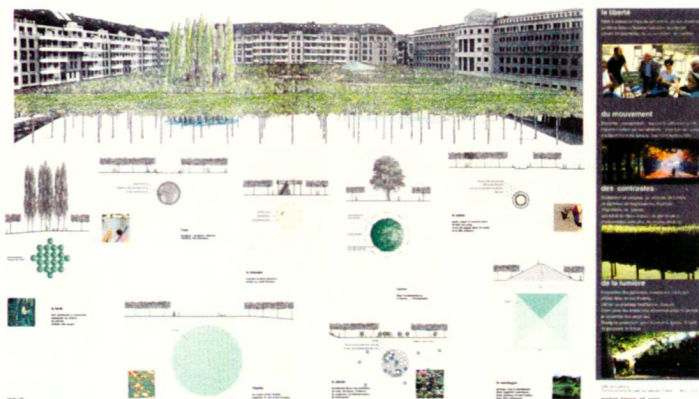
Genève

L'aménagement du Parc de l'Ancien-Palais

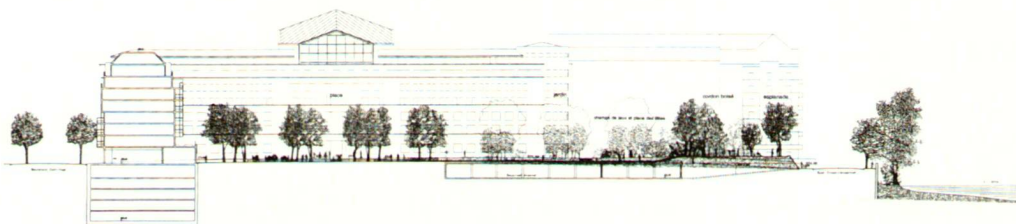
La ville de Genève, avec l'état de Genève, s'apprête à aménager un nouveau parc urbain. Cette réalisation représente la dernière pièce du plan d'ensemble adopté en 1982 par l'état de Genève. Ce parc est attendu par les habitants et les associations du quartier, par les usagers de l'Université. Dans la ville, ce lieu représentera un maillon important dans les parcours au long de l'Arve ou vers l'intérieur du quartier, avec le parc des Minoteries ou la Plaine de Plainpalais.

56 concurrents sur 85 inscrits ont rendu leur projet dans les délais. Le bureau lausannois «Paysagegestion», une équipe pluridisciplinaire composée d'architectes, de paysagistes, de sculpteurs et de scénographes a remporté le premier prix. Leur projet, un parc simple, populaire et multifonctionnel est extrêmement souple au niveau de l'entretien et sur le plan de l'usage. A noter que le deuxième prix a été remporté par le bureau BMV (architecte-paysagiste consulté E. Bonne-maison), déjà second au concours de la place Neuve. Leur projet travaille le thème de la transition entre le milieu urbain et le milieu naturel. Ce projet suggère un potentiel d'usage très grand, allant de l'appropriation de l'espace public minéral sous frondaisons à celle de coins secrets dans les bois, en passant par la déambulation le long du quai ou par la traversée des zones jardinées, le tout s'entremêlant avec subtilité.

Résultats: Premier prix: **Entre ciel et terre**, Paysagegestion SA, O. Lasserre & J.-C. Deschamps, Lausanne; collaborateurs O. Donzé, L. Salin, C. Lehrian. Deuxième prix: **Aniki Bobo**, Bureau d'architecture BMV, H. Buri, O. Morand, N. Vaucher, Genève; collaborateurs S. Bach, A.-C. Schwab; bureau consulté: E. Bonne-maison, architecte-paysagiste, Lausanne. Troisième prix: **21081986**,



1. Preis: **Entre ciel et terre**, Paysagegestion SA, Lausanne.



Bureau d'architecture M.G. Descombes, collaborateurs C. Perrin, M.J. Descombes. Quatrième prix: **Alluvions**, Bureau M. Giselbaeck, Architecte EAUG, Genève; collaborateurs A. Canosa, B. Manzoni, J. Kissling. Cinquième prix: **Vercoquin**, Bureau Claden & Andermatt/Pacarizi, Genève, Collaborateur A. Kehr, paysagiste. Sixième prix: (AHA), Bureau d'architecture Aymon, Estoppey, Rennevier, Solms, Genève. Septième prix: **La part de l'ombre**, Bureau d'architecture Archambault & Prati, Genève, collaborateur J. Pena. Mention: **Barbara**, Bureau d'architecture P. Aeby & J. Perneger, collaborateur S. Girardclos.

Cham

Rigiplatz, Rigistrasse und Umgebung

Verschiedene Baumassnahmen an der Rigistrasse erfordern eine neue Gestaltung des Rigiplatzes. Der Platz wird vom Durchgangsverkehr befreit und das Verkehrsaufkommen halbiert. Im Juli 1996 hat der Gemeinderat von Cham gleichlautende Studienaufträge an folgende Landschaftsarchitektur-

büros erteilt: Appert und Born, Oberaltstadt; Karl Marty, Hünenberg; Arbeitsgemeinschaft Beni Stähli und Felix Käppeli, Cham. Das Beurteilungsgremium empfiehlt einstimmig das Projekt **Lebensraum**, (Arbeitsgemeinschaft Stähli und Käppeli) zur Weiterbearbeitung. Das Projekt entspricht der Vision eines offenen, weiten Platzes, auf dem sich die verschiedenen Verkehrsteilnehmer arrangieren können, ohne den Fussgängern ihre Vorherrschaft streitig zu machen.

Die Platzfolge hat ihre eigene Identität und ist durch die Muster der Bodenbeläge mit dem umliegenden Quartier verwoben. Der Platz eignet sich für verschiedene temporäre Nutzungen und Aktivitäten. Das Projekt nimmt Rücksicht auf die in Generationen gewachsene Bausubstanz, öffnet den Raum zum Kleinschulhaus Kirchbühl, belebt die Plätze mit den vorgesehenen Gartenbeizen, lässt die verschiedenen Plätze ohne Niveau-Unterschiede ineinander überlaufen und kommt mit einer sparsamen Möblierung aus.

2. Preis: **Aniki Bobo**, BMV, Genève.