

Autor(en): **[s.n.]**

Objektyp: **BookReview**

Zeitschrift: **Anthos : Zeitschrift für Landschaftsarchitektur = Une revue pour le paysage**

Band (Jahr): **38 (1999)**

Heft 4: **Sportplatz Landschaft = Sport et paysage**

PDF erstellt am: **17.07.2024**

Nutzungsbedingungen

Die ETH-Bibliothek ist Anbieterin der digitalisierten Zeitschriften. Sie besitzt keine Urheberrechte an den Inhalten der Zeitschriften. Die Rechte liegen in der Regel bei den Herausgebern.

Die auf der Plattform e-periodica veröffentlichten Dokumente stehen für nicht-kommerzielle Zwecke in Lehre und Forschung sowie für die private Nutzung frei zur Verfügung. Einzelne Dateien oder Ausdrucke aus diesem Angebot können zusammen mit diesen Nutzungsbedingungen und den korrekten Herkunftsbezeichnungen weitergegeben werden.

Das Veröffentlichen von Bildern in Print- und Online-Publikationen ist nur mit vorheriger Genehmigung der Rechteinhaber erlaubt. Die systematische Speicherung von Teilen des elektronischen Angebots auf anderen Servern bedarf ebenfalls des schriftlichen Einverständnisses der Rechteinhaber.

Haftungsausschluss

Alle Angaben erfolgen ohne Gewähr für Vollständigkeit oder Richtigkeit. Es wird keine Haftung übernommen für Schäden durch die Verwendung von Informationen aus diesem Online-Angebot oder durch das Fehlen von Informationen. Dies gilt auch für Inhalte Dritter, die über dieses Angebot zugänglich sind.

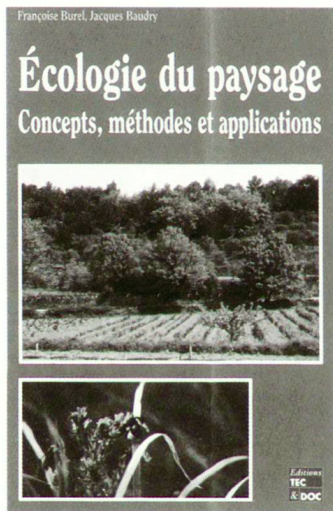
Literatur · Notes de lecture

Ecologie du paysage **Concepts, méthodes et applications**

Françoise Burel, Jaques Baudry,
préface Richard T.T. Forman,
avant-propos J.-C. Lefeuvre

392 pages, 15,5 x 24 cm,
29 tableaux, 156 illustrations,
47 photos, Editions Tec & Doc,
mai 1999, ISBN 2-743-0305-7,
environ CHF 60. —

Discipline apparue au début des
années 1980, l'écologie du paysage
intègre de multiples domaines de
compétence incluant: l'écologie, la
biologie, la biodiversité, la géogra-



phie, l'agronomie, l'aménagement,
le paysagisme, l'équipement... Fran-
çoise Burel et Jacques Baudry ré-
unissent les bases et les développe-
ments récents de cette spécialité
dans leur ouvrage. Ils y développent
les principaux concepts; les mé-
thodes d'analyses spatiales partant
d'un point de vue écologique; les
facteurs des dynamiques paysagères
ayant des incidences écologiques.
Les bases théoriques et empiriques
des relations entre les structures
spatiales des paysages et des proces-
sus tels que les dynamiques de po-
pulation, les assemblages d'espèces,
les flux biogéochimiques y sont
explicitées. Des exemples d'applica-
tion des concepts de l'écologie
du paysage dans divers pays sont
présentés.

Unique référence francophone sur
le sujet, le livre propose une ap-
proche originale de l'écologie des
paysages agricoles en articulant
étroitement les activités humaines
et les fonctionnements écologique,

Il s'appuie en effet sur la culture
mixte d'agronome et d'écologue des
auteurs, ainsi que sur leur double
compétence théorique et opération-
nelle. L'ouvrage permet ainsi d'ana-
lyser les conséquences environne-
mentales des activités humaines
d'une part, et d'étudier ces activités
humaines dans une perspective
environnementale d'autre part.
Rigoureux et pragmatiques, Fran-
çoise Burel et Jacques Baudry ont
procédé à une critique de la perti-
nence de certains concepts de l'éco-
logie du paysage largement adoptés
tels que «corridor», «hétérogénéité»...,
pour en montrer les limites et don-
ner des précautions d'emploi. Dans
le même esprit, ils privilégient une
approche sensible (ce qui est vu de
façon empirique dans les paysages)
pour expliquer la nécessité des déve-
loppement théoriques et méthodolo-
giques.

L'évaluation des impacts sur l'environnement **Processus, acteurs et pratique**

Pierre André Claude E. Delisle,
Jean Pierre Revéret, Abdoulye
Sène avec la collaboration
de Dieudonné Bitondo et
Lévy Rakotoarison, préface de
Pierre Dansereau et Francesco
di Castri

450 pages, 18,4 cm x 23 cm,
45 tableaux, 22 figures, 89 exem-
ples, 27 encadrés, Presses Inter-
nationales Polytechnique,
Montréal 1999, ISBN 2-553-00721-3,
CHF environ 80. —,

Ce livre s'adresse aux professeurs et
aux étudiants universitaires intéres-
sés par l'évaluation des impacts sur
l'environnement (EIE) ainsi qu'à
tous les acteurs de la scène environ-
nementale dont les praticiens, les
membres des organisations non
gouvernementales, les décideurs et
les citoyens soucieux de mieux gérer
leur environnement.

De multiples problèmes environne-
mentaux affligent le monde
contemporain et ont été sujets à
discussion lors de rencontres inter-
nationales. Les déclarations qui ont
émergé de ces rencontres insistent
toutes sur la prise en compte des
questions environnementales, et
l'évaluation des impacts sur l'envi-

ronnement fait partie des outils
privilegiés permettant cette prise
en compte.

Par ailleurs, au cours des trente der-
nières années, de nombreux livres
sur le sujet ont paru. Quoique la
documentation en langue anglaise
soit abondante, il existe tout au
plus dix livres de formation en
langue française actuellement sur le
marché. Cet ouvrage a également
ceci de particulier: il présente de
nombreux exemples tirés de l'expé-
rience des pays francophones.
Le livre étant destiné à une clientèle
d'origine multidisciplinaire et de
divers domaines d'intérêts, les au-
teurs ont décidé d'aborder le sujet
par la voie du processus et des ac-
teurs. Ainsi, la matière se divise en
trois grandes parties: l'historique et
la problématique, les acteurs que
sont le maître d'ouvrage, le public,
le décideur et les organisations in-
ternationales et, enfin, les tech-
niques de consultation publique et
d'évaluation des impacts ainsi que
la pratique de l'EIE dans différents
pays principalement francophones.
L'ouvrage se termine par une discus-
sion sur le développement des capa-
cités et une analyse des tendances
mondiales en EIE.

Nachhaltige Nutzungen im Gebirgsraum **Publikation zur Tagung** **«Forum für Wissen» 1999, 2**

Herausgeber Eidgenössische
Forschungsanstalt für Wald,
Schnee und Landschaft

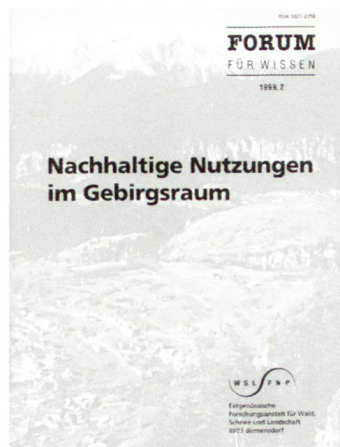
70 Seiten, WSL, Birmensdorf 1999,
ISSN 1021-2256,
ISBN 3-905620-79-0

Forum für Wissen ist eine Veran-
staltung die von der Eidgenössi-
schen Forschungsanstalt für
Wald, Schnee und Landschaft
(WSL) durchgeführt wird. Aktu-
elle Themen aus den Arbeitsge-
bieten der Forschungsanstalt wer-
den vorgestellt und diskutiert.
Neben Referenten aus der WSL
referieren auswärtige Fachleute.
Gleichzeitig zu jeder Veranstat-
tung erscheint eine auf das
Thema bezogene Publikation.
Mario F. Broggi, Direktor des
WSL sagt im Vorwort zu diesem
Bericht: «Im Berggebiet zieht

sich die Landwirtschaft zunehmend aus den Grenzertragslagen zurück.

Auf die nicht mehr bewirtschafteten Flächen rückt der Wald vor, in den letzten Jahren jährlich um 5000 Hektar. Damit ändert sich die Landschaft stetig. Das ist vorerst aus der Sicht der Forschung wertneutral zu sehen. Eine freie Dynamik in Richtung Wald kann an einem Ort sehr positiv beurteilt werden, an einem anderen Ort verlieren wir das reizvolle Wechselspiel von Wald und offenem Grünland, was bisher die traditionelle Kulturlandschaft ausmachte. Erstmals müssen wir uns ganz bewusst fragen, welche Landschaft wir im Berggebiet wollen. Was wollen wir so erhalten wie es heute ist? Welche Veränderungen wollen wir zulassen, welche nicht? Ist eine Steuerung überhaupt möglich? Mit welchem Aufwand? Können wir uns diesen Aufwand leisten? Wie kann und soll das Berggebiet sinnvoll und letztlich nachhaltig genutzt werden? Wie sehen dies die Bergbewohner, der Gast, der Tourist?»

Die Veröffentlichung enthält folgende Kapitel: Keine Zukunft ohne Herkunft: Die Alpen in langfristiger Perspektive (Jon Matthieu); Regionalpolitik und Nachhaltigkeit im Gebirgsraum (Theo Maissen); Die Verstädterung der Alpen – neue Rahmenbedingungen für eine nachhaltige Nutzung? (Paul Messerli); Demographische und sozioökonomische Transformation im Alpenraum (Martin Boesch); Der Tourismus als Motor für den Nutzungswandel im Gebirgsraum (Hansruedi Müller); Landwirtschaft in wirtschaftlich verschiedenen entwickelten Gebieten (Peter Rieder); Gebirgsforstwirtschaft und Nachhaltigkeit (Urs Amstutz); Naturgefahren und Sicherheit der Bevölkerung im Gebirge – oder: Von der Schicksalsgemeinschaft zur Risikogesellschaft. Fünf Thesen zum Umgang mit Naturgefahren, dargestellt am Beispiel des Lawinenschutzes in der Schweiz (Christian Wilhelm); Bedürfnisorientierte Landschaftsentwicklung im Gebirgsraum – Ergebnisse sozial-



wissenschaftlicher Untersuchungen (Marcel Hunziker, Matthias Buchecker); Nachhaltigkeit in der Energieproduktion im Gebirge (HansUlrich Liniger, Albert von Däniken).

Holzkonstruktionen im Wildbach-, Hang- und Runsenverbau

Albert Böll, Werner Gerber, Frank Graf, Christian Rickli

60 Seiten, A4, Eidgenössische Forschungsanstalt für Wald, Schnee und Landschaft (WSL), Birmensdorf 1999, ISBN 3-905620-76-6

Aus dem Vorwort von Albert Böll: «Die Verwendung von Holz für Schutzbauwerke im Wildbach-, Hang- und Runsenverbau erlebt derzeit einen Aufschwung. In der Vergangenheit gab es Zeiten, da Holz von vielen als minderwertiger Baustoff betrachtet wurde. Mit der vorliegenden Publikation soll ein Beitrag dazu geleistet werden, dass Holz langfristig als wertvoller Baustoff anerkannt wird. Wichtige Voraussetzung dafür ist eine an die örtlichen Verhältnisse angepasste Projektierung, Konstruktion und Ausführung der Verbauungen unter Berücksichtigung der besonderen Eigenschaften des Holzes. Wird diesen Aspekten nicht ausreichend Gewicht beigemessen, können bereits nach kurzer Zeit gravierende Mängel an den Bauwerken auftreten. Dies kann dazu führen, dass diese Bauweise grundsätzlich als ungeeignet beurteilt wird. Die Folge davon wäre eine neue Bevorzugung anderer, weniger naturnaher Me-

thoden. Deshalb wurde 1997 im Rahmen des Herbstkurses der forstlichen Arbeitsgruppe Naturgefahren (FAN) der Verwendung von Holz im forstlichen Bachverbau besonderes Gewicht beigemessen. Die entsprechenden Unterlagen und Erkenntnisse werden in dieser Publikation in einem weiteren Rahmen dargestellt. Die Wirksamkeit und Sicherheit dieser Schutzsysteme werden bestimmt durch einen Gesamtproblemkreis, der verschiedenste Bereiche umfasst. Dazu gehören einerseits die Prozesse, die sich im Gelände abspielen, andererseits aber auch konstruktive, ingenieur-



Holzkonstruktionen

im Wildbach-, Hang- und Runsenverbau



Albert Böll, Werner Gerber, Frank Graf, Christian Rickli

mässige sowie ausführungstechnische Aspekte. Nicht zuletzt ist auch die Lebensdauer des Bauwerkes zu erwähnen, die zu einem grossen Teil von der Resistenz gegen holzabbauende Pilze abhängig ist. Im Rahmen der Veröffentlichung werden diese Aspekte und Zusammenhänge umfassend dargestellt.»

Realität und computergestützte visuelle Simulation

Eine empirische Untersuchung über den Realitätsgrad virtueller Landschaften am Beispiel des Talraums Brunnen/ Schwyz

Eckart Lange

ORL-Bericht Nr. 106, 176 Seiten, zahlreiche Abbildungen und Tabellen, Format A4, broschiert, vdf Hochschulverlags AG an der ETH Zürich 1999, ISBN 3 7281 2661 6, CHF 66.–

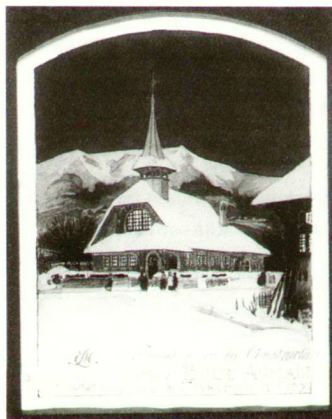
Digitale 3D-Visualisierungen finden in jüngster Zeit auch in den Planungsdisziplinen eine zunehmende Verbreitung. Die Validierung der Simulationen virtueller Landschaften hinsichtlich ihres Realitätsgrads war bisher jedoch kein Gegenstand der Forschung. Die vorliegende Arbeit konzentriert sich auf die zentrale Fragestellung, wie real virtuelle Landschaften sind. Anstelle des traditionellen CAD-Ansatzes wird ein GIS-gestützter Ansatz verfolgt. Dies ist eine wesentliche Voraussetzung für die effiziente Visualisierung grosser Datenmengen. Die simulierte Abstraktion der realen Landschaft basiert weitgehend auf bereits verfügbaren Datenquellen, wie zum Beispiel digitalen Terraindaten und Fernerkundungsdaten, sowie auf der 3D-Darstellung von Elementen der topographischen Karte (zum Beispiel Bäume und Gebäude). Anhand der Visualisierung von landschaftlichen Veränderungen des Talraums Brunnen/Schwyz werden die Einsatzmöglichkeiten in der Planung aufgezeigt. Die Fragestellung ist interdisziplinär. Das Buch richtet sich an alle Fachrichtungen, die sich mit Planungsfragen beschäftigen, ebenso an Interessierte aus den Bereichen Umweltwahrnehmung, Kartographie, GIS, CAD und digitale Bildverarbeitung.

**Alphonse Laverrière (1872 -1954)
Parcours dans les archives d'un architecte**

Sous la direction de Pierre Frey
Collection «les archives de la construction moderne»,
270 pages, format A4, Presses polytechniques et universitaires romandes, Lausanne 1999,
ISBN 2-88074-416-4, CHF 49.60

Architecte formé à l'école Nationale des Beaux Arts de Paris et installé à Lausanne dès 1901, Alphonse Laverrière est représentatif du ayonnement de l'architecture française à l'étranger. Il se distingue par sa capacité à gagner des concours et à forcer les portes des grandes commandes privées et publiques, pour la plupart des types de bâtiment. Sa carrière s'inscrit dans un courant

caractérisé par la formation d'une élite de praticiens suisses qui choisissent de s'installer «au pays», où ils reproduisent dans l'institution des concours d'architecture les conditions d'émulation propres à l'école. Laverrière est un représentant remarquable de ce mouvement, qui marque le territoire d'une production éclectique, de grande variété stylistique, incluant des formes régionalistes et les modes les plus diverses. Sa carrière lui à valu une renommée internationale. A Lausanne on lui doit notamment la villa La Sauvagère, le cimetière du Bois-de-Vaux, la façade de la



gare CFF, les culées et le tablier du Pont Chauderon, l'immeuble des éditions Payot et le Tribunal fédéral. Mais Laverrière contribua aussi à soulever des controverses sur l'urbanisme avec le projet d'immeuble-tour de Bel-Air Métropole et un projet d'aménagement de la Cité qui impliquait d'importantes démolitions dans ce quartier situé au nord de la cathédrale de Lausanne. Son rayonnement fut important dans le domaine de l'enseignement et des arts décoratifs: fondateur de l'Œuvre (association romande de l'art et de l'industrie, fondé 1913 à Yverdon), directeur de l'école cantonale de Dessin et professeur à l'École polytechnique de Zurich, il forma également de nombreux architectes au sein de son agence lausannoise et a laissé de nombreux dessins et aquarelles témoignant de sa formation artistiques. L'ouvrage a été publié à l'occasion de l'exposition «Alphonse Laverrière» présenté à Lausanne par les Archives de la construction moderne en septembre et octobre 1999. Contenu du livre: Voyager dans les

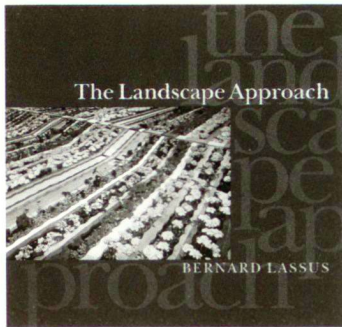
archives d'un architecte, les papiers Laverrière aux Archives de la construction moderne (Pierre Frey) – Carouge Genève, Paris, Lausanne ou les premiers pas d'Alphonse Laverrière 1872-1902, (Armand Brulhart) – Art architecture pédagogie: à l'école cantonale de dessin et alentours (Antoine Baudin) – Les métamorphoses d'un urbanisme de dilettantes (Elena Cogata Lanza) – Rodo et Laverrière (Claude Lapaire) – Architecture et arts appliqués: sur l'Œuvre, ses ambitions et sur quelques-uns de ses protagonistes (Pierre Frey) – Lausanne, le nouveau Palais du Tribunal fédéral à Mon-Repos, 1908-1927 (Pierre Frey) – Le rouge et le gris. A propos des décorations artistiques du Tribunal fédéral, 1923-1934 (Stéphanie Bedat) – Le projet d'aménagement de la Cité à Lausanne (Bruno Cortésy).

The Landscape Approach

Bernard Lassus

216 pages, 54 color and 103 b/w illustrations, Penn Studies in Landscape Architecture, 1998, ISBN 0-8122-3450-2, environ CHF 60.–

There can be no doubt, that the work of Bernard Lassus is essential for anyone seriously interested in Landscape experience and design. Now, with this first collection of his writings to be translated into English, the contributions of Lassus can finally be fully appreciated by a wider audience of landscape architects. Perhaps best known for the spectacular base that characterises his work and thought, Lassus is an artist whose philosophical concerns precede and determine his design work. For him, attention to the interactive nature of the landscape underlies all projects. He approaches each site in pursuit of the particular opportunities and challenges it presents and is ever mindful of the way in which observers will experience the space. He does not allow experience to be a by-product of design. Instead, as one of his close collaborators explained, for Lassus «form is not primary, it is induced from the articulation of inten-



tion». The essays in this book afford readers a look into some of Lassus most important projects – the Butterfly Bridge at Nîmes Caissargues, the Park of Duisburg-Nord, The Garden of Returns for the Corderie Royale, and the Tuileries in Paris – and furnish provocative insight into Lassus unique bonding of theory and practice.

As is the case with his garden designs, Bernard Lassus volume is a true experience. It is sure to become a classic in the field.

In addition to his extensive work on landscape projects throughout Europe, Bernard Lassus is currently head of first year post-graduate research in «Gardens, Landscapes, Territories» at both the Paris La Villette School of Architecture and the School of higher Studies in Social Sciences. He has received numerous awards, including the 1996 National Award for Landscape, presented by the French Ministry of the Environment, and the National Award for Heritage, from the French Ministry of Culture. He serves as landscape advisor to many organisations, including the Green Belt of the City of Frankfurt.

Innenraumbegrünung – Lust auf Grün

Herausgegeben vom Bundesverband Garten-, Landschafts- und Sportplatzbau, Autoren Christine Volm und Volker Schuhmann

27 Seiten, A4 Broschüre, zahlreiche Abbildungen und Tabellen, zu beziehen bei der BGL, GaLABau-Service GmbH, Frau Thiel, Alexander-von-Humboldt Strasse 4,

D-53604 Bad Honnef,
Telefon 0049-2224-7707 49,
Fax 0049-2224-77 07 77

Die neue BGL Broschüre gibt wichtige Hilfen bei der Planung und Ausführung von begrünten Räumen. Sie wendet sich an Fachleute und Praktiker in bauausführenden Betrieben, Hochbauarchitekten, Innen- und Landschaftsarchitekten, Bauherren, zuständige kommunale Entscheidungsträger und Auszubildende. Damit greift der BGL einen Trend auf, der sich in den letzten Jahren in Deutschland herausgebildet hat. Nachdem neue Architekturstile und die zunehmende Verwendung von Glas geradezu nach einer Integration von Pflanzen verlangen, ist die Innenraumbegrünung zum festen Bestandteil im Entwurf vieler Architekten geworden. Heute wächst der Anteil flächig gestalteter Landschaften in Innenräumen zusehends. Für den Innenraumbegrünungsmarkt wird ein Wachstum von jährlich vier Prozent prognostiziert.

Die Broschüre legt einen Schwerpunkt bei den Vorteilen und Wirkungen von Innenraumbegrünungen und zeigt die zahlreichen positiven Auswirkungen auf das Leben der Nutzer und Bewohner von begrünten Gebäuden, denn «Innenraumbegrünung ist mehr als ein geeignetes Mittel, um weniger schöne Ecken in Gebäuden wegzugrünen». Planerische Aspekte, die Pflanzungsverwendung in Abhängigkeit von Licht und Temperatur sowie die verschiedenen Begrünungssysteme werden ebenso behandelt wie Wachstumsfaktoren, Pflege und Pflanzenschutz und schliesslich vertragsrechtliche Aspekte.

Versickerung und Retention von Regenwasser

Bau-, Verkehrs- und Energiedirektion des Kantons Bern. Informationsbulletin des Amtes für Gewässerschutz und Abfallwirtschaft, 2/1999

48 Seiten, A4 Broschüre, zu beziehen beim Amt für Gewässerschutz und Abfallwirtschaft des Kantons Bern, Fax 031-633 39 80

Die zweisprachige Broschüre enthält die Kapitel: Moderne Siedlungsentwässerung; Entscheidungshilfe; Gestaltung von Versickerungs- und Retentionsanlagen; Aktuelle Beispiele im Kanton Bern; Diese Anlagen lassen sich verbessern; Von diesen Lösungen ist abzuraten. Als Anhänge: Richtlinien über die Versickerung von Regen- und Reinabwasser; Liste der Beispiele; Standorte und Kontaktadressen; Gesetze und Literaturhinweise.

Infiltration et rétention des eaux pluviales

Direction des travaux publics, des transports et de l'énergie du canton de Berne. Bulletin d'information de l'Office cantonal de la protection des eaux et de la gestion des déchets, 2/1999.

48 pages, brochure A4, commandes: Office de la protection des eaux et de la gestion des déchets du canton de Berne, fax 031-633 39 80

La brochure contient les chapitres suivants: Assainissement moderne des agglomération: priorité à la protection des eaux; Cadre légal; Infiltration et rétention des eaux pluviales: critères de décision; Conception d'installations d'infiltration et de rétention; Exemples dans le canton de Berne; Installations à améliorer; A éviter. En annexe: Directives sur l'infiltration des eaux pluviales et des eaux claires parasites; Liste des exemples: emplacements et personnes à contacter; Bibliographie succincte.