

# **Parc Agricole : Landschaftsraum Kronsberg am Stadtrand von Hannover = Parc Agricole : paysage du Kronsberg en banlieue de la Ville de Hanovre**

Autor(en): **Kümmel, Elke**

Objektyp: **Article**

Zeitschrift: **Anthos : Zeitschrift für Landschaftsarchitektur = Une revue pour le paysage**

Band (Jahr): **39 (2000)**

Heft 4: **Landschaftsentwicklungskonzepte = Les conceptions d'évolution du paysage**

PDF erstellt am: **16.08.2024**

Persistenter Link: <https://doi.org/10.5169/seals-138612>

## **Nutzungsbedingungen**

Die ETH-Bibliothek ist Anbieterin der digitalisierten Zeitschriften. Sie besitzt keine Urheberrechte an den Inhalten der Zeitschriften. Die Rechte liegen in der Regel bei den Herausgebern.

Die auf der Plattform e-periodica veröffentlichten Dokumente stehen für nicht-kommerzielle Zwecke in Lehre und Forschung sowie für die private Nutzung frei zur Verfügung. Einzelne Dateien oder Ausdrucke aus diesem Angebot können zusammen mit diesen Nutzungsbedingungen und den korrekten Herkunftsbezeichnungen weitergegeben werden.

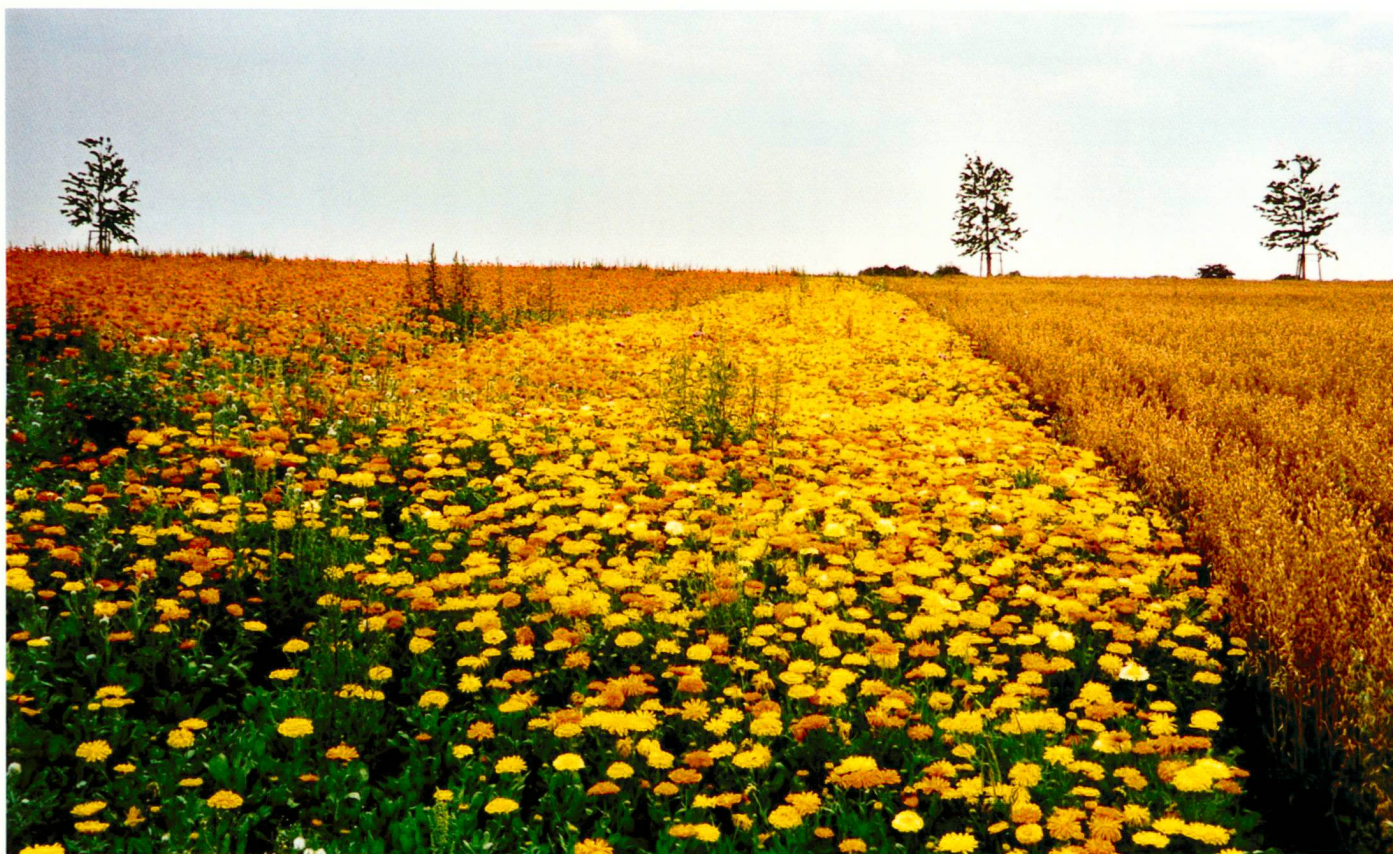
Das Veröffentlichen von Bildern in Print- und Online-Publikationen ist nur mit vorheriger Genehmigung der Rechteinhaber erlaubt. Die systematische Speicherung von Teilen des elektronischen Angebots auf anderen Servern bedarf ebenfalls des schriftlichen Einverständnisses der Rechteinhaber.

## **Haftungsausschluss**

Alle Angaben erfolgen ohne Gewähr für Vollständigkeit oder Richtigkeit. Es wird keine Haftung übernommen für Schäden durch die Verwendung von Informationen aus diesem Online-Angebot oder durch das Fehlen von Informationen. Dies gilt auch für Inhalte Dritter, die über dieses Angebot zugänglich sind.

Elke Kümmel, Dipl.-Ing.,  
Stadtplanerin, Baudezer-  
nat Hannover, Planung  
Weltausstellung

# Parc Agricole – Landschaftsraum Kronsberg am Stadtrand von Hannover



## Ein Park im Schat- ten des Weltaus- stellungsgeländes oder zukunftswei- send als Park des 21. Jahrhunderts?

**D**as weltweite und durch die EXPO 2000 GmbH geförderte Projekt «Stadt als Garten» vertieft mit einer Vielzahl von Einzelvorhaben den nachhaltigen Ansatz der Weltausstellung in Hannover.

Die Besonderheit des Parc Agricole als Bestandteil des Landschaftsraums Kronsberg liegt zum einen in der beispielhaften Umsetzung der naturschutzrechtlichen Ausgleichsmaßnahmen für die baulichen Eingriffe im Pavillongelände Ost des Weltausstellungsgeländes und zum andern in der zeitlich und damit gestalterisch gestaffelten Ausführung (Nutzung während der

**L**e projet universel «La ville comme jardin», soutenu par l'EXPO 2000 GmbH, approfondi la volonté de durabilité de l'exposition universelle à Hanovre par le biais d'un grand nombre de projets partiels.

La particularité du Parc Agricole, élément du paysage du Kronsberg, réside d'une part dans la réalisation exemplaire des mesures de remplacement quant au droit sur la protection de la nature pour les interventions et constructions sur le site Est des pavillons de l'exposition universelle et, d'autre part dans sa réalisation et son aménagement en étapes: utilisation pendant l'exposition universelle

# Parc Agricole – paysage du Kronsberg en banlieue de la Ville de Hanovre

Elke Kümmel, ing. dipl.  
urbaniste, Service des  
bâtiments de la Ville de  
Hanovre, planification de  
l'exposition universelle

EXPO 2000 und langfristige Nutzung). Der Umgang mit den Belangen des Naturschutzes, der Naherholung und der extensiven Landwirtschaft wird in komprimierter Form umgesetzt.

Der Parc Agricole ist das Ergebnis eines von der EXPO 2000 GmbH 1995 in Zusammenarbeit mit der Stadt Hannover europaweit ausgelobten landschaftsplanerischen Wettbewerbes. Neben den «Gärten im Wandel» und dem EXPO-Park Süd auf dem Weltausstellungsgelände hat der erste Preisträger, der Landschaftsarchitekt Kamel Louafi, den Parc Agricole gestaltet. Süd- und Südwesthang des Kronsberges sind aufgrund ihrer hohen Biotopentwicklungspotenziale und ihrer ausgeprägten Topografie die landschaftlich reizvollsten Bereiche. Nicht zuletzt wegen der regionalen Verbindungsfunktion nach Laatzen durch das Mastbrucher Holz zur Leineau, kommt dem Südkronsberg eine besondere Bedeutung für die Erholung zu. Der Park zeichnet sich durch seine extensive, der Topografie angepassten Gestaltung aus, bei der der offene Charakter zum übrigen Landschaftsraum die zentrale Rolle spielt.

Drei wesentliche Elemente bestimmen den Parc Agricole: «Farbfelder» als temporäre künstlerisch gestaltete Interpretation der Landwirtschaft; linear angeordnete «Vogelscheuchen», symbolhaft mit der landwirtschaftlichen Nutzung verbunden, und der «Jardin des murs», bei dem durch Trockensteinmauern die vorhandene Topografie sichtbar gemacht wird.

Zum Zeitpunkt der Weltausstellung liegt der Schwerpunkt auf der künstlerischen Präsentation. Die Farbfelder als Ausdruck der vielschichtigen Landwirtschaft bilden Auftakt und Übergang zu den landwirtschaftlichen Demonstrationsflächen der agri 21 während der Weltausstellung und setzen das Thema landschaftsarchitektonisch sichtbar in beispielhafter Form um. Die farblich abgestuften, streifenförmigen Felder aus



**Un parc dans  
l'ombre du site  
de l'exposition  
universelle ou un  
parc tourné vers  
le 21ème siècle?**

*et fonctions à long terme. L'aménagement tient compte des besoins de la protection de la nature, des loisirs de proximité et de l'agriculture extensive.*

*Le Parc Agricole est le résultat d'un concours paysager européen, organisé en 1995 par l'EXPO 2000 GmbH, en collaboration avec la Ville de Hanovre. C'est le lauréat du premier prix de ce concours, Kamel Louafi, qui a conçu le Parc Agricole, ainsi que, sur le site même de l'exposition universelle, les «Gärten im Wandel» (Jardins en mouvement) et «l'EXPO-Park Süd». Les pentes du Kronsberg – une colline au sud de Hanovre – orientées vers le sud et le sud-est, avec leur topographie marquante et leur important potentiel de biotopes, représente la zone la plus attrayante de ce paysage. Le Kronsberg fonctionne comme lien entre Hanovre et Laatzen dans la Leineau, par le Mastbrucher Holz, et a une grande valeur pour les loisirs. Le Parc Agricole se distingue par son aménagement extensif adapté à la topographie, dans lequel son ouverture sur le paysage des environs joue le rôle central.*

*Trois éléments essentiels définissent le Parc Agricole: Les «Farbfelder» (Champs de couleur), interprétation artistique de l'agriculture; des alignements d'«épouvantails», symboles de l'utilisation agricole; le «Jardins des murs» (en français dans le texte original), qui rend lisible la topographie originale par le biais de murs en pierres sèches.*

**Farbfelder als Ausdruck  
der vielschichtigen Land-  
wirtschaft (Foto links)**

**Les champs de couleur,  
expression des multiples  
faces de l'agriculture  
(photo à gauche)**

**Jardins des murs (Foto  
rechts/ photo à droite)**

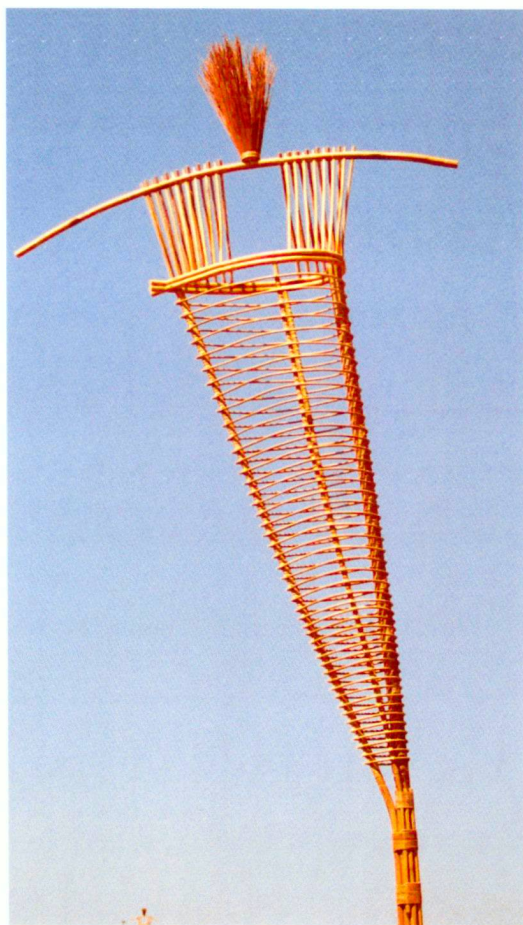
**Projektdaten**

Auftraggeber:  
Stadt Hannover, Baudezernat  
J/2000 und Grünflächenamt  
Bauherr: Stadt Hannover  
Grünflächenamt  
Fläche: 50 ha, davon 9,2 ha  
Fläche für Ausgleichsmaßnahmen  
Bauzeit: 1999–2000  
Baukosten: 4,7 Mio. DM  
Planung und Bauleitung:  
Kamel Louafi und Team

**Vogelscheuchen-Skulpturen, ewige Zeugen der Landwirtschaft**

*Sculptures-épouvantails, témoins éternels de l'agriculture*

(Entwurf/projet: Kamel Louafi; Ausführung/réalisation: Altmann Flechtdesign)



Weizen, Hafer, Öllein, roten und gelben Sonnenblumen sowie verschiedenen Gemüsesorten zeigen die ästhetische Interpretation neben dem praktischen Nutzen der Landwirtschaft auf. Das farbige Wechselspiel im Laufe der Jahreszeiten soll den EXPO-Besucher dazu einladen, Hannover auch ausserhalb des EXPO-Geländes zu erkunden. Nur mit Hilfe von Sponsoren konnte durch die Landwirtschaftskammer von Hannover die Durchführung der Farbfelder zur EXPO 2000 gesichert werden.

Auf einer Gesamtfläche von etwa 50 Hekta-

**Parc Agricole mit Farbfeldern und Aussichtshügel**

*Le Parc Agricole avec ses champs de couleur et le belvédère*

Photos: E. Kümmel



*La présentation artistique est l'élément central du parc au moment de l'exposition universelle. Les Champs de couleur, expression des multiples faces de l'agriculture, servent de prélude et de transition vers les surfaces de démonstration de l'«agri 21» pendant l'exposition universelle. Ils expriment le thème de l'agriculture avec les moyens de l'architecture du paysage de manière visible et exemplaire. Les champs, sous forme de bandes de couleurs dégradées, plantés de blé, d'avoine, de lin usuel, de tournesols rouges et jaunes, ainsi que de différentes variétés de légumes, démontrent l'interprétation artistique de l'agriculture en plus de sa fonction pratique. Le jeu de couleurs changeantes au cours des saisons est destiné à inciter les visiteurs de l'EXPO à explorer Hanovre également en dehors du site de l'EXPO. La réalisation des Champs de couleurs n'a pu avoir lieu que grâce à des sponsors, ainsi qu'à l'organisation et les contacts mis en place par la fédération des agriculteurs de Hanovre.*

*Le projet prévoit de planter, sur une surface totale de 50 hectares, 500 arbres feuillus et 7000 arbustes, en majorité indigènes. Actuellement, 430 arbres et 3500 arbustes ont été plantés pour l'EXPO 2000. C'est seulement après l'EXPO que ces Champs de couleurs temporaires vont être transformés en prairies extensives; ceci correspond aux mesures de remplacement fixées par le plan d'affectation. La densification des plantations après l'EXPO, par le biais de légers rideaux d'arbres avec des îlots d'arbustes, accentue la zone transitoire du Parc Agricole. Des marronniers et des aubépines prédominent aujourd'hui déjà le long de la ligne ferroviaire urbaine qui dessert les différentes fonctions du sud de la colline du Kronsberg. Les Champs de couleurs à l'intérieur de la surface triangulaire (jusqu'au chemin courbe) vont par contre servir à la production agricole écologique.*

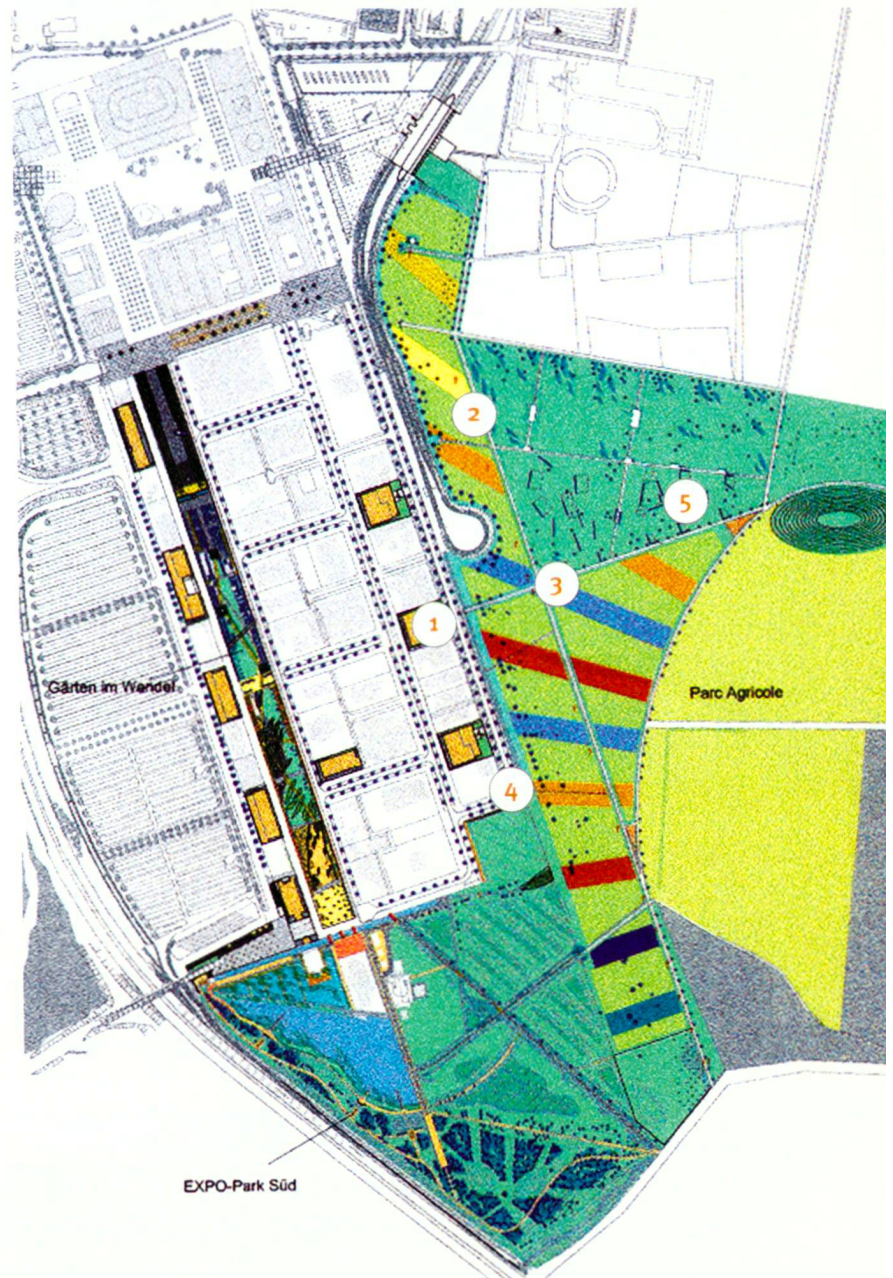
*Une surface d'environ quatre hectares du «Jardin des murs» sera composée principalement de végétation rudérale, enrichie d'arbres solitaires et d'îlots d'arbustes (une mesure de compensation écologique). Des tilleuls, des érables, des chênes, ainsi que des chênes pyramidaux près des carrefours importants, marquent le paysage. Le chemin courbe menant du sud au belvédère sud est accompagné d'un alignement de merisiers. On utilise en principe des tilleuls dans les secteurs urbains et des merisiers dans les zones transitoires entre ville et campagne. Les collines artificielles conçues dans le cadre du concept paysager du Kronsberg par le bureau Kienast Vogt Partner sont aujourd'hui déjà des points de vue marquants. Tel un ensemble, l'«EXPO-Park Süd» et le Parc Agricole vont devenir à long terme un parc important qui marquera durablement la transition entre la banlieue et le paysage avoisinant.*

ren werden 500 überwiegend standortheimische Laubbäume und 7000 Sträucher gepflanzt. Davon erfolgte zur EXPO 2000 die Pflanzung von 430 Bäumen und 3500 Sträuchern. Erst in der Nachnutzung werden die temporären Farbfelder in extensive Wiesenflächen umgewandelt, die der im Bebauungsplan festgesetzten Ausgleichsmassnahme entsprechen. Die Nachverdichtung durch locker angeordnete Baumschleier mit Strauchinseln führen zu der gewünschten Akzentuierung des Übergangsbereichs innerhalb des Parc Agricole. Kastanien und Weissdorn dominieren bereits heute schon entlang der Stadtbahnlinie, die zur Erschliessung der unterschiedlichen Nutzungen am Südkronsberg dient. Die Farbfelder in der Dreiecksfläche dagegen werden in der Nachnutzung bis zum gebogenen Weg dem ökologischen Ackerbau zugeführt.

Auf einer Fläche von etwa 4 Hektaren werden als Kompensationsmassnahme im «Jardin des murs» überwiegend Ruderalfluren mit Einzelgehölzen und Strauchinseln angelegt. Linden, Ahorn, Eichen und an markanten Wegekreuzungen bestimmen Säuleneichen das Landschaftsbild. Der gebogene Weg, der von Süden kommend zum südlichen Aussichtshügel führt, wird begleitet von einer Baumreihe mit Vogelkirschen. Es gilt das Prinzip, Linden im Bereich städtisch geprägter Räume und Vogelkirschen als Abgrenzung zum offenen Landschaftsraum zu verwenden. Die vom Büro Kienast Vogt Partner im Rahmen des Landschaftskonzeptes Kronsberg entworfenen künstlichen Erdhügel bilden heute schon markante Aussichtspunkte. Mit dem «EXPO-Park Süd» und dem Parc Agricole entsteht langfristig ein zusammenhängender Park, der einen dauerhaft prägnanten Übergang vom Stadtrand in den angrenzenden Landschaftsraum schafft.

Die Grenze zwischen Park und Ackerland kennzeichnet Landschaftsarchitekt Louafi durch eine Linie aus Vogelscheuchen-Skulpturen, die «als ewige Zeugen der Landwirtschaft» auch nach der Weltausstellung bestehen bleiben. Wie lange das sein wird, wissen wir nicht. Durch die Wahl des Materials wird deutlich, dass sie ebenfalls auch Zeugen der Vergänglichkeit sind.

*L'architecte-paysagiste Louafi définit la limite entre le parc et les surfaces agricoles par une ligne de sculptures-épouvantails, qui resteront après la fin de l'exposition, tels des «témoins éternels de l'agriculture». Pour combien de temps? Nul ne le sait. Le choix du matériel indique qu'elles attesteront également du caractère passager des choses.*



Parc Agricole – Zustand EXPO 2000  
(Kamel Louafi und Team, Berlin/Hannover, 1999)

- 1 Farbfelder
  - 2 Jardins des murs
  - 3 Gebogener Weg
  - 4 Vogelscheuchen
  - 5 Aussichtshügel
- (Planung: Kienast  
Vogt Partner, Zürich)