

Köln : Gärten des 20. Jahrhunderts und ihre Sanierung = Cologne : jardins du 20e siècle et leur assainissement

Autor(en): **Meynen, Henriette**

Objektyp: **Article**

Zeitschrift: **Anthos : Zeitschrift für Landschaftsarchitektur = Une revue pour le paysage**

Band (Jahr): **44 (2005)**

Heft 1: **Gartendenkmalpflege = La conservation des jardins historiques**

PDF erstellt am: **17.07.2024**

Persistenter Link: <https://doi.org/10.5169/seals-139311>

Nutzungsbedingungen

Die ETH-Bibliothek ist Anbieterin der digitalisierten Zeitschriften. Sie besitzt keine Urheberrechte an den Inhalten der Zeitschriften. Die Rechte liegen in der Regel bei den Herausgebern.

Die auf der Plattform e-periodica veröffentlichten Dokumente stehen für nicht-kommerzielle Zwecke in Lehre und Forschung sowie für die private Nutzung frei zur Verfügung. Einzelne Dateien oder Ausdrucke aus diesem Angebot können zusammen mit diesen Nutzungsbedingungen und den korrekten Herkunftsbezeichnungen weitergegeben werden.

Das Veröffentlichen von Bildern in Print- und Online-Publikationen ist nur mit vorheriger Genehmigung der Rechteinhaber erlaubt. Die systematische Speicherung von Teilen des elektronischen Angebots auf anderen Servern bedarf ebenfalls des schriftlichen Einverständnisses der Rechteinhaber.

Haftungsausschluss

Alle Angaben erfolgen ohne Gewähr für Vollständigkeit oder Richtigkeit. Es wird keine Haftung übernommen für Schäden durch die Verwendung von Informationen aus diesem Online-Angebot oder durch das Fehlen von Informationen. Dies gilt auch für Inhalte Dritter, die über dieses Angebot zugänglich sind.

Köln – Gärten des 20. Jahrhunderts und ihre Sanierung

Dr. Henriette Meynen,
Denkmalpflegerin im
Stadtkonservatorenamt
Köln, Referentin für
Grünanlagen

**Die Sanierung des
Kölner Stadtgrüns
steht zwischen
gartendenkmal-
pflegerischen
Massnahmen und
pragmatischer
Problemlösung.**



Köln-Humboldt-Kolonie, Pack an der Pülvermühle



Humboldtpark. Zustand um
1920 (oben), Zustand um
1990 nach der Sanierung
(unten).

*Humboldtpark. Etat autour
de 1920 (en haut), etat
autour de 1990 après
l'assainissement (en bas).*

Photo:
Stadtkonservator Köln

*Dr. Henriette Meynen,
conservatrice au Service
des monuments et sites
de Cologne, responsable
des espaces verts*

Cologne – Jardins du 20^e siècle et leur assainissement

***L'assainissement
des espaces verts
de la ville de Köln
se situe entre des
mesures de protec-
tion du patrimoine
et des solutions
pragmatiques pour
des problèmes
actuels.***

Grünanlagen des 20. Jahrhunderts prägen das Kölner Stadtbild. Diesen – sehr verschiedenartigen – Anlagen ist ein weiträumiger Parkteil mit vorwiegend natürlich angeordnetem, heimischem Pflanzenwuchs gemein. Nur kleinere oder in grössere Parks integrierte Partien geringeren Ausmasses zeichnen sich durch eine streng geometrische Formgebung aus. Schöpfer dieser Anlagen sind in der ersten Hälfte des 20. Jahrhunderts vor allem der ehemalige Gartenamtsdirektor Fritz Encke und der Städtebauer Fritz Schumacher aus Hamburg sowie nach dem Zweiten Weltkrieg Kurt Schönbohm als Leiter des Grünflächenamtes Köln.

Das Parkbild der Grünanlagen hat sich in den letzten Jahrzehnten wachstumsbedingt, aufgrund mangelnder Pflege oder wegen eines vermehrten Nutzungsdruckes zumeist negativ verändert. In den wirtschaftlich erfolgreichen Nachkriegsjahren wurden die Anlagen jeweils den neuesten Wünschen angepasst. Die scheinbar natürliche Gestaltung dieser Grünanlagen empfand man als nichts Besonderes oder gar als langweilig und versuchte daher, in die scheinbar schlichten Anlagen neuere Strukturen einzubringen.

Nach Einführung des Denkmalschutzgesetzes Nordrhein-Westfalen am 1. Juli 1980 wurden alle denkmalwerten, vor 1945 entstandenen Grünanlagen in die Denkmalliste der

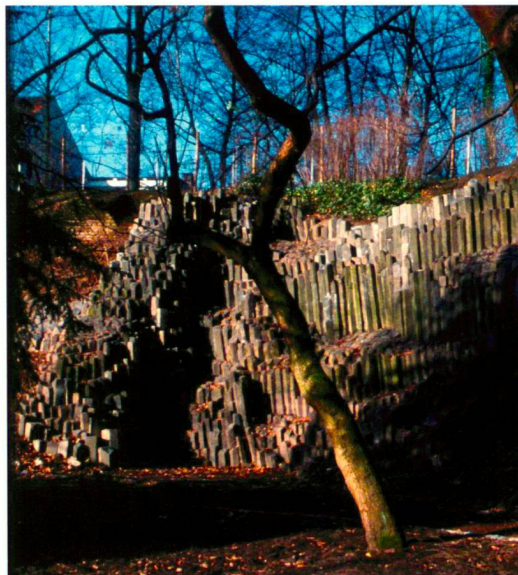
Les espaces verts du 20^e siècle façonnent l'image de la ville de Cologne. Une portion généreuse de parc, composée principalement de plantations indigènes et disposées de manière organique représente le point commun de ces aménagements de natures très diverses. Seul des zones plus petites, ou alors des zones intégrées dans les grands parcs et de dimensions modestes, se caractérisent par une composition géométrique stricte. Durant la première moitié du 20^e siècle, les créateurs de ces aménagements sont en première ligne l'ancien directeur du Service des espaces verts, Fritz Encke, et l'urbaniste de la ville, Fritz Schumacher de Hambourg, ainsi que Kurt Schönbohm après la Seconde Guerre mondiale, en tant que chef du service des espaces verts de Cologne.

Dans les dernières décennies, l'image des espaces verts a évoluée, dans la plupart des cas de manière négative, en raison de la croissance végétale et d'un entretien insuffisant ou encore à cause d'une pression d'utilisation croissante. Dans les années de réussites économiques de l'après-guerre, les aménagements furent à tour de rôle adaptés aux plus récentes exigences. La mise en forme de ces espaces verts qui s'inspirait apparemment de la nature fut ressentie comme étant peu intéressante, ou même ennuyeuse, et il fut alors tenté d'intégrer de nouvelles structures dans l'apparent dépouillement de ces aménagements.

Après l'introduction, le 1^{er} juillet 1980, de la loi sur la protection des monuments de Nordrhein-Westfalen, tous les espaces verts de valeur créés avant 1945, furent inscrits dans l'inventaire des monuments de la ville de Cologne et, au milieu des années 1980, l'on rajouta à cette liste quelques aménagements de l'après-guerre.

De pair avec l'introduction de la protection, l'intérêt du public pour les aménagements historiques de Cologne augmenta. Une large campagne d'information y a contribué. Les particularités des espaces verts de Cologne furent soulignées dans le cadre d'expositions, visites, publications et comptes-rendus de journaux.

Reconstruction fidèle jusque dans les détails
La Municipalité octroya dès lors des mandats d'assainissement pour quelques aménagements pay-sagers sélectionnés et de valeur. Il s'agissait plus précisément des zones dans les parcs qui présen-



Klettenbergpark. Sanierter künstlicher Basaltsteinbruch, Zustand um 1990.

Klettenbergpark. Carrière artificielle de basalte assainie. Etat autour de 1990.

Photo: Stadtkonservator Köln (Körber-Leupold)

Stadt Köln eingetragen und Mitte der 1980er-Jahre auch einzelne Grünanlagen der Nachkriegszeit.

Einhergehend mit der Unterschutzstellung stieg auch das Interesse an den historischen Anlagen Kölns. Hierzu beigetragen hat eine umfangreiche Öffentlichkeitsarbeit. Im Rahmen von Ausstellungen, Führungen, Publikationen und Zeitungsberichten wurden die Besonderheiten des Kölner Grüns herausgestellt.

Detailgetreue Rekonstruktion

Der Rat der Stadt erteilte seitdem Sanierungsaufträge für einige ausgewählte denkmalwerte Grünanlagen, und zwar für Grünanlagenbereiche, die irgendwelche Besonderheiten aufweisen oder in leicht erkennbarer künstlicher Gestalt gehalten, das heisst zum Beispiel regelmässig gegliedert sind. Bezeichnend für diese Tendenz sind die Sanierungsmassnahmen im 1906/07 geschaffenen Klettenbergpark, in dem einzelne typische Landschaftsausschnitte der engeren und weiteren Heimat nachgebildet wurden. Ein künstlich angelegter, aber natürlich erscheinender und daher in diesem Umfeld überraschend wirkender Basaltsteinbruch sowie ein ebenso scheinbar translozierter Schiefersteinbruch konnten aufgrund ihrer Einzigartigkeit mit hohem finanziellen Aufwand von Seiten der Stadt und des Landes bis ins letzte Detail rekonstruiert werden. Zur Sanierung des Wiesenbaches, der nachträglich in einer Betonrinne gefasst wurde, kam es dagegen nicht.

Pflegeleichte Wiederherstellung

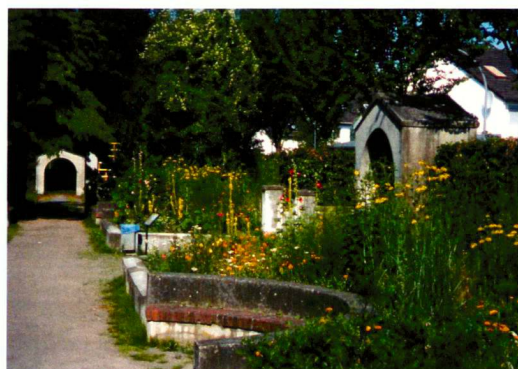
Im Allgemeinen umfasst die Sanierung allerdings weniger die Wiederherstellung des ursprünglichen, sondern die Herstellung eines optimalen Zustandes. Der einstige Entwurf, das natürliche Wachstum des Parks und die neueren Erfordernisse, wie eine möglichst extensive Pflege, sind in Einklang zu bringen. In diesem Sinne wurden die zentralen, geometrisch kleinteilig gegliederten Blumenbeete des Humboldt-parks Ende der 1980er-Jahre von Gestrüpp befreit und neu bepflanzt. Ausser der Sanierung des anliegenden Parkteils mit dem zentralen riesigen Spielplatz und dem umlaufenden, von dichtem Baumbewuchs gerahmten Spazierweg wurden im abgelegenen seitlichen Schmuckteil, dem einstigen Standort der Blumen-sondergärten, nur die dichte Wegführung rekonstruiert und auf den Schmuckbeeten lediglich Rasen gesät. Derartige pflegeleichte Überarbeitungen werden aufgrund der Finanznot der Stadt



taient des particularités quelconques ou encore dont le caractère formel était conservé et facilement perceptible, comme ceux qui sont articulés de manière répétée. Les mesures d'assainissement du parc de Klettenberg, créé en 1906/07, sont caractéristiques de cette tendance. Dans ce parc, des portions de paysage typiques de la patrie proche et lointaine furent reproduites. Une carrière de basalte, disposée artificiellement mais paraissant naturelle et créant de la sorte la surprise dans ce contexte, tout comme une carrière d'ardoise «transplantée» purent, en raison de leurs singularités, être reconstruites dans les moindres détails, au prix de dépenses importantes pour la ville et le Land. Ceci ne fut pas valable en revanche pour l'assainissement du ruisseau de la prairie, qui fut canalisé après coup dans une rigole en béton.

Remise en état nécessitant un entretien léger

A vrai dire, l'assainissement recherche en général moins la remise en état d'origine, que la création d'un état optimal. Le projet originel, la croissance naturelle du parc et les exigences plus récentes, comme un entretien si possible extensif, doivent être harmonisés. Dans cette idée, les parterres de fleurs au centre du Parc d'Humboldt, à la géométrie complexe, furent débroussaillés et replantés à la fin des années 1980. En dehors de l'assainissement de la partie adjacente du parc, comportant au centre l'immense place de jeu et la promenade



Lortzingplatz. Veränderter Ausbau einer zentralen Schmuckfläche, neu mit leichter Neigung.

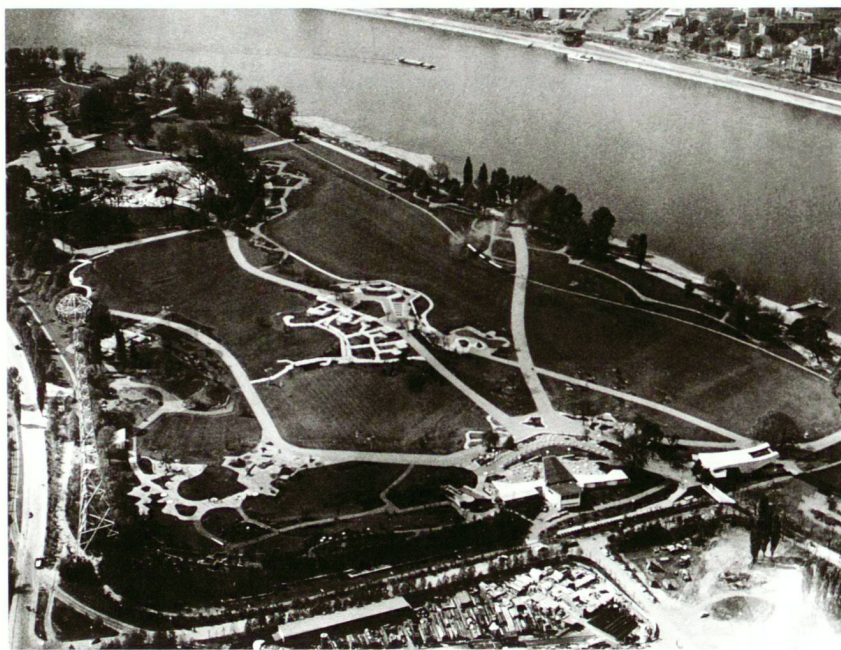
Lortzingplatz. Reconstruction modifiée d'une surface décorative centrale, avec addition d'une légère pente.

Photo: Bauer, 2004

Neu bepflanzte Staudenbeete im Volkspark.

Nouvelles plantations de vivaces dans le Volkspark.

Photo: Bauer, 2004



Rheinpark: Bundesgartenschau 1957.

Rheinpark: Exposition fédérale de jardins 1957.

Photo: Walter Dick

Köln immer häufiger. Das engmaschige Wegennetz, einst für den beschaulichen Spaziergang entlang der duftenden Blütenpracht angelegt, ist für den heutigen Besucher somit unverständlich.

Manch interessante Problemlösung im Zuge einer Sanierung birgt aber gleichzeitig auch einen historischen Verlust. So erfuhr der 1907/08 geschaffene Lortzingplatz bei der Sanierung der zentral gelegenen Rasenfläche gestalterische Veränderungen. Durch eine asymmetrische Erhöhung des Niveaus sollte hier das Fußballspiel verhindert werden.

Konservierung und Weiterentwicklung

Auch der 1957 zur Bundesgartenschau angelegte Rheinpark mit seiner weiten Wiesenfläche in der rheinnahen Auenlandschaft, den sanft modellierten Partien in zentralen Bereichen, der organischen Wegführung und den fließenden Übergängen der verschiedenen Gartenteile bedarf jetzt dringend einer Sanierung. Ein Symposium, ein von der Allianz-Umweltstiftung unterstützter beschränkter Wettbewerb und schliesslich eine Diskussionsrunde von Fachleuten entwickelte ein Konzept einer funktionalen Dreigliederung des Parks: So soll der Rheinpark als bedeutendes Gartendenkmal der 1950er-Jahre zwar langfristig erhalten bleiben, aber den neueren Nutzungsansprüchen entsprechend weiterentwickelt werden. Insbesondere die der Natur nachgebildeten oder die wie beim Rheinpark bewusst natürlich belassenen Parkteile haben gegenüber dem von neuen Nutzungswünschen ausgehenden Veränderungsdruck keinen Bestand.

cadrée par une dense plantation d'arbre, seuls les nombreux cheminements furent reconstruits et du gazon semé dans les anciennes parterres d'ornement. Ces éléments d'aménagement se trouvent dans une partie d'ornement située en bordure du parc et isolée, ancien emplacement des jardins de fleurs. Faciles d'entretien, de pareilles solutions deviennent de plus en plus fréquentes, en raison de la situation financière catastrophique de la ville de Cologne. Le maillage serré des cheminements, mis en place initialement pour la promenade contemplative le long de splendides fleurs odorantes, n'est aujourd'hui plus compréhensible pour le visiteur.

Beaucoup de solutions intéressantes au cours d'un assainissement représentent simultanément une perte historique. Ainsi, la Lortzingplatz, créée en 1907/08, a subi des transformations formelles lors de la rénovation de la surface centrale de gazon. L'activité du football devait être empêchée par une surélévation asymétrique du niveau.

Conservation et développement

Mis en place en 1957 lors de l'exposition fédérale de jardin et constitué d'une grande surface de prairie à proximité des paysages alluviaux du Rhin, de parties centrales légèrement modelées, d'un tracé organique des cheminements et de transitions en douceur entre différentes parties du parc, le Rheinpark aussi nécessite de manière urgente un assainissement. Un symposium, un concours sur invitation soutenu par la fondation environnementale «Alliance» et finalement une table ronde de discussions entre spécialistes permirent de développer un concept de partition en trois du parc: c'est ainsi que le Rheinpark doit être conservé à long terme comme monument de jardin significatif des années 50, mais cependant être développé en fonction des nouvelles exigences d'utilisation. En particulier les parties de parc qui reproduisent la nature ou celles qui sont laissées intentionnellement naturelles, ne peuvent résister vis-à-vis de la pression des nouvelles exigences d'utilisation.

Rendre visible les interventions successives

Concernant la ceinture verte intérieure, créée dans les années 20 et modifiée dans les années 50, quelque chose d'opposé peut être mentionné. Cet aménagement de jardin, prévu et utilisé depuis le début comme parc public (Volkspark) pour le loisir actif, est maintenant mis en valeur comme parc historique. A l'aide de cartes, de plans et de photos aériennes, des rangées d'arbres existantes sont complétées et d'anciens cheminements recréés dans l'esprit du concept des années 20, sans porter préjudice à l'utilisation. Aucune reconstruction d'un état particulier n'est prévue, mais une sym-

**ERHALTUNGS-
ZUSTAND**
WESENTLICHER PARKELEMENTE



Rheinpark. Luftbild mit Eintragung des Erhaltungszustandes wesentlicher Parkelemente, Zustand 2002.

Rheinpark. Photo aérienne avec indication de l'état actuel des éléments importants du parc. Etat en 2002.

Sichtbarmachen von Zeitschichten

Beim in den 1920er-Jahren geschaffenen Inneren Grüngürtel, der in den 1950er-Jahren überformt wurde, kann Gegenteiliges aufgeführt werden. Diese seit Anbeginn als Volkspark für die aktive Erholung angelegte und genutzte Parkanlage wird jetzt als historischer Park aufgewertet. Anhand von Karten, Plänen und Luftbildern werden im Sinne des Konzepts der 1920er-Jahre vorhandene Baumreihen ergänzt und alte Wegeführungen wieder hergestellt, ohne die Nutzung wesentlich zu beeinträchtigen. Keine Rekonstruktion eines bestimmten Zustandes, sondern eine Symbiose denkmalwerter Gartenarchitektur beider Epochen ist vorgesehen.

Die finanzielle Lage der Stadt Köln erlaubt heute keine intensiven Pflegemaßnahmen mehr. Das sehen auch einige um das Grün besorgte Kölner und organisieren Bürgerinitiativen, die unter Anleitung die Pflanz- und Pflegemaßnahmen übernehmen. Zudem ist die Beteiligung von Unternehmen durch Sponsoring, so eine Stiftung «Kölner Grün», zu nennen.

Insgesamt ist die Sanierung der denkmalwerten Anlagen des 20. Jahrhunderts erforderlich, aber sie führt unweigerlich zu einem historischen Verlust, wenn auch gelegentlich nur geringen Ausmasses.

biose du patrimoine d'architecture paysagère des deux époques.

La situation financière de la ville de Cologne ne permet plus aujourd'hui aucune mesure d'assainissement nécessitant un entretien intensif. Cela est aussi constaté par quelques habitants de Cologne inquiets pour leurs espaces verts et qui organisent des initiatives civiles, afin de prendre en charge des mesures d'entretien et de plantation sous direction de professionnels. Il faut aussi citer la participation d'entreprises par le sponsoring, par exemple la fondation «Kölner Grün» (Espaces verts Cologne).

De manière générale, l'assainissement du patrimoine de jardins de valeur du 20^e siècle est nécessaire, mais elle conduit inexorablement à une perte historique, même si celle-ci peut occasionnellement être de peu d'ampleur.

**Innerer Grüngürtel.
Beseitigung von Gestrüpp,
Wegeerneuerung, neu
gepflanzte Alleebäume.**

*Innerer Grüngürtel
(Ceinture verte intérieure).
Arrachage des broussailles,
rénovation des chemins,
nouvelle plantation d'arbres
d'allée.*

Photo: Bauer, 2004

