

Strandbad Biel = La plage du Bienne

Autor(en): **Tholen, Sabine**

Objektyp: **Article**

Zeitschrift: **Anthos : Zeitschrift für Landschaftsarchitektur = Une revue pour le paysage**

Band (Jahr): **45 (2006)**

Heft 3: **Räume am Wasser = Espaces au bord de l'eau**

PDF erstellt am: **17.07.2024**

Persistenter Link: <https://doi.org/10.5169/seals-139465>

Nutzungsbedingungen

Die ETH-Bibliothek ist Anbieterin der digitalisierten Zeitschriften. Sie besitzt keine Urheberrechte an den Inhalten der Zeitschriften. Die Rechte liegen in der Regel bei den Herausgebern.

Die auf der Plattform e-periodica veröffentlichten Dokumente stehen für nicht-kommerzielle Zwecke in Lehre und Forschung sowie für die private Nutzung frei zur Verfügung. Einzelne Dateien oder Ausdrucke aus diesem Angebot können zusammen mit diesen Nutzungsbedingungen und den korrekten Herkunftsbezeichnungen weitergegeben werden.

Das Veröffentlichen von Bildern in Print- und Online-Publikationen ist nur mit vorheriger Genehmigung der Rechteinhaber erlaubt. Die systematische Speicherung von Teilen des elektronischen Angebots auf anderen Servern bedarf ebenfalls des schriftlichen Einverständnisses der Rechteinhaber.

Haftungsausschluss

Alle Angaben erfolgen ohne Gewähr für Vollständigkeit oder Richtigkeit. Es wird keine Haftung übernommen für Schäden durch die Verwendung von Informationen aus diesem Online-Angebot oder durch das Fehlen von Informationen. Dies gilt auch für Inhalte Dritter, die über dieses Angebot zugänglich sind.



Martin Keller, Landschaftsarchitekt HTL, Bern

Strandbad Biel

Das geschichtsträchtige Bieler Strandbad erstrahlt wieder in altem Glanz. Eine Entwicklung im Spannungsfeld von Politik und Landschaftsarchitektur.

Heute gilt das Strandbad von Biel als Ikone des modernen Bauens in der Schweiz. Möglich wurde dies dank der Zusammenarbeit zweier Personen: Guido Müller, der damalige Stadtpräsident und Vertreter des «Roten Biel», war sich seiner sozialpolitischen Verantwortung bewusst und sensibel für die Probleme der zahlreichen Arbeitslosen, Otto Schaub auf der anderen Seite war Stadtbaumeister, der Moderne und dem «Neuen Bauen» verpflichtet. Unter seiner Ägide entstand der Entwurf für ein nach neuzeitlichen Erkenntnissen konzipiertes öffentliches Freibad.

Entstehung

1929 begannen ausschliesslich Arbeitslose mit dem Bau des Bieler Strandbades. Sie trieben einen Damm in den See und schützten damit die Badebucht vor Wellenschlag. Sie bauten das elegante Strandbadgebäude im klassisch-modernen Stil. Eine von Einzelbäumen beschattete

«**M**e voici arrivé à la rive du lac, dont le bel aspect fait sourire mon cœur. La liberté, la richesse, la pureté de ce lointain qui s'étend devant moi, mes lèvres, dans leur modestie, parviennent à peine à les évoquer, et sauraient moins encore les décrire. On devrait être poète pour saisir ce qui capte ainsi le regard, réjouit l'âme, pour exprimer dans les mots qui conviennent et pour convaincre le lecteur.» Robert Walser, «Le Lac», 1932

Considérations biennoises et exposition nationale

La plage de Bienne fut construite entre 1929 et 1932 sous la direction du département des constructions de la ville de Bienne dans le cadre d'un programme d'occupation de chômeurs. Aujourd'hui, par la qualité de son architecture et de ses aménagements, elle compte parmi les emblèmes du «Neues Bauen» en Suisse. La modification la plus importante de son aménagement

Der Strandbogen.

L'arc de la plage.

La plage de Bienne

Sabine Tholen,
architecte-paysagiste,
Genève

Liegewiese wurde angelegt. Am Ausfluss der Zihl setzten sie mit dem Sprungturm ein expressives Wahrzeichen. Herzstück der Anlage aber war der 200 Meter lange und 30 Meter breite Sandstrand, der einen Hauch italienischer Riviera in die krisengeschüttelte Stadt brachte. 1932 wurde das Strandbad mit einem rauschenden Volksfest eröffnet.

Der Zahn der Zeit

Die Zeit begann ihre Spuren zu hinterlassen. Zu Beginn der 1960er Jahre wurde der Strand teilweise aufgefüllt. Die neue Ufermauer halbierte die Sandfläche, Kernstück der Anlage, auf einen Schlag. 1963 wurde ein Garderobentrakt mit bescheidener architektonischer Qualität gebaut. Geschmäcklerische, buxgefasste Blumenrabatten begleiteten neu den Hauptweg. In den 1980er Jahren verwischte seeseitig eine mit Blockwurf gesicherte Aufschüttung die präzise Geometrie der Anlage. Im Jahr 2000 hatte die Anlage viel von ihrer Grosszügigkeit und Klarheit verloren. 70 Jahre Wind, Wetter und Wellenschlag hatten dem Beton arg zugesetzt. Gebäude und Sprungturm, Damm und Treppenanlagen mussten dringend saniert werden. Der Sprungturm war im weichen Untergrund nur ungenügend verankert und hatte sich geneigt.

Die Expo.02

Als die Landesausstellung dann doch stattfand, rückte das Strandbadareal als Teil des «Expoparks Biel» unvermittelt in den Fokus des Interesses. Das Gebäude wurde saniert, für seine temporäre Nutzung als Expo-Kinderhütendienst hergerichtet, dabei von Zierrat und Beiwerk befreit. Es konnte wieder seine starke originale Ausstrahlung entfalten. Platz wurde benötigt. Das Garderobengebäude wurde, wie auch die westlich anschliessenden Industriehallen und Gewerbebauten, abgerissen. Vom Bahnhof wurden die Besucher durch den neuen seeseitigen Bahnhofsausgang über den Robert-Walser-Platz direkt ins Expo-Gelände geführt.

Die Vision

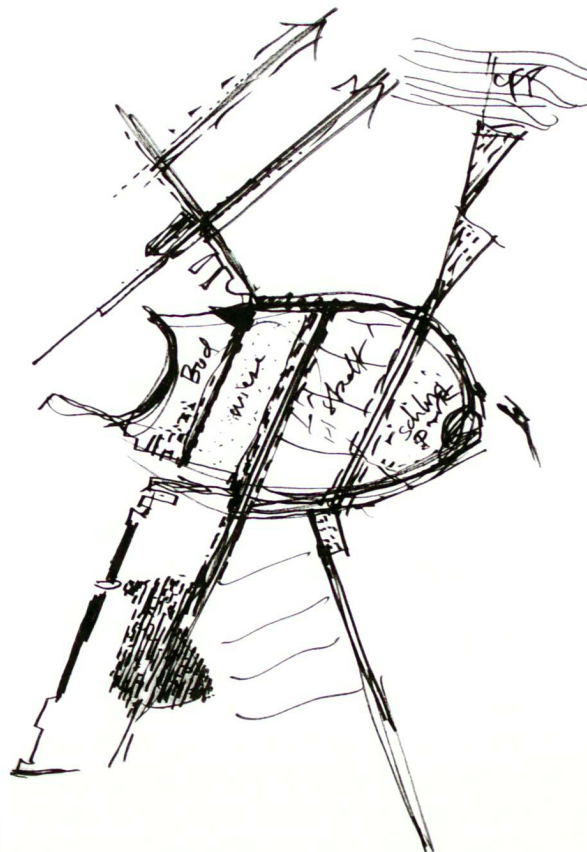
Während sich die Schweiz im Sommer 2002 im «Expopark Biel» mit ihren Zielen und Utopien beschäftigte, entwickelte das vom Hochbauamt beauftragte Planungsteam Visionen für das Gebiet selbst. Eine völlig neue städtebauliche Les-

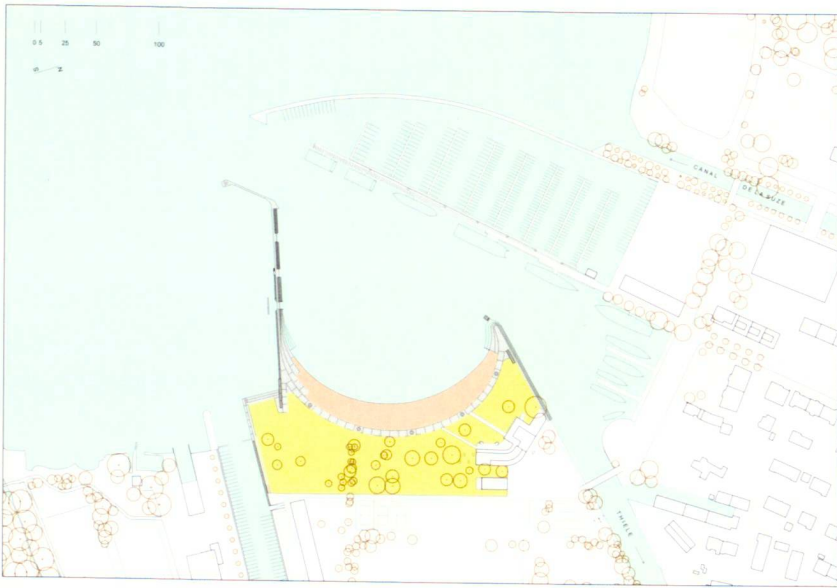
paysager a été apportée dans les années 60. Elle concernait la réduction de la plage au profit d'une extension de la pelouse. Cela engendra la construction d'un muret de soutènement entre l'herbe et le sable. Les marques du temps, 70 ans de vents, vagues et intempéries avaient inscrit leurs traces dans le béton, si bien que bâtiment et plongeur, jetée et marches avaient besoin d'une rénovation.

La plage de Bienne se trouve à l'extrémité nord de la presqu'île de Nidau qui fut l'un des quatre sites de la région de trois lacs qui accueillirent Expo 02. C'est à cette occasion que le bâtiment des années 30 de la plage a été rénové. Passé l'événement, une fois les pavillons d'exposition démontés, l'affectation des terrains libérés fut l'objet de discussions. Comment utiliser cette partie de ville, qui, avec la percée du passage sous gare et le nouvel aménagement de la Place Robert-Walser, se trouvait maintenant reliée directement au centre de Bienne?

Dans le cadre de la planification de l'après-expo, les bureaux Georges Descombes, ADR et 4D Landschaftsarchitekten ont développé un projet urbain et paysager pour l'ensemble de la presqu'île de Nidau, du Château de Nidau à la rive du lac.

A la plage de Bienne, on se baigne dans les eaux du port, de la rivière ou du lac. Avec sa plage de sable, ses quais en béton et ses longs emmarchements qui permettent de s'asseoir, la rive offre autant d'accès à l'eau différenciés que de lieux de baignade variés.





Hafen und Strandbogen vor der Expo.02, Plan und Luftaufnahme.

Le port et l'arc de la plage avant l'Expo.02, plan d'ensemble et photo aérienne.

art drängte sich auf: Das Gebiet zwischen den Antagonisten Strandbad und Schloss Nidau sollte sich als neue, klare Einheit in den Stadtkontext einschreiben. Badebucht – Liegeflächen – Spielbereiche – Allmend – Baumkörper – potentielle Baugebiete – Schloss Nidau waren als serielle Nutzungsabfolge im Übergang vom See zum Siedlungsgebiet gedacht. Gleichzeitig sollten die in Nord-Süd-Richtung verlaufenden Wege und Strassen das Areal mit den bestehenden Freiräumen entlang des Seeufers verknüpfen und es zudem via Bahnhof direkt am Stadtzentrum von Biel anbinden.

Ce projet organisait le territoire en une succession de bandes sectorielles parallèles au lac. Elles étaient chacune dévolues à une affectation, de l'urbain au loisir, de la ville à la rive. Cette structure citadine était rythmée par de grandes allées d'arbres qui constituaient autant de cheminements et d'espaces publics qui renforçaient les relations entre Bienne et Nidau.

Des visions divergentes sur l'urbanisation de l'ensemble du site n'ont pas permis de mener une stratégie d'aménagement au-delà d'un avant-projet. Dès lors, le projet paysager se concentra sur l'aménagement des espaces extérieurs de la plage de Bienne et plus particulièrement sur ceux de la rive du lac. Il consista en une rénovation ponctuelle du béton, une stabilisation de la tour du plongeur ainsi qu'en certaines interventions circonscrites, comme la création de facilités d'accès au lac et l'installation de douches.

La plage et la pelouse

Face au versant abrupt du Jura qui plonge dans le lac, une large plage de sable descend en pente douce vers l'eau. Avec l'aménagement proposé par les architectes-paysagistes, c'est-à-dire l'élargissement de la plage de sable et la construction d'un large cheminement en béton, la plage de Bienne retrouve son ampleur et sa qualité originales telles qu'on peut les reconnaître sur les photos d'époque. Par ce projet c'est toute la ligne de la rive qui est redessinée. C'est aussi une transition douce de la pelouse à l'eau en passant par le sable, qui est rétablie. Ponctuant la courbe de la rive, l'artiste Peter Gysi a inscrit dans le clair du béton cinq cercles en ardoise. A l'arrière de la plage, une grande pelouse arborée s'étend sur toute la largeur de la presqu'île de Nidau. Préserver la qualité de cet endroit, à l'ombre des grands arbres, est une autre qualité discrète de ce projet.

La jetée et le lac

A l'ouest, au-delà de la jetée du port, l'horizon s'ouvre sur l'étendue du lac. A cet endroit, avant le projet de réaménagement, la rive était seulement consolidée par de grossiers enrochements et de grands arbres obstruaient le dégagement visuel sur le lac. Les aménagements proposés donnent à ce lieu une nouvelle qualité. Un emmarchement constitué de dalles préfabriquées en béton offre ses larges marches à qui désire s'y étendre et permet un nouveau confort d'accès à la baignade dans le lac.

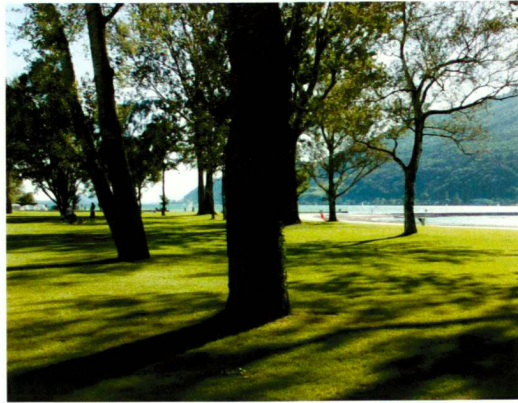


Die Realität

Die Expo.02 hinterliess ein Vakuum. Die Leere war für alle sicht- und spürbar. Wie sollte das Gelände zukünftig genutzt werden? Die Frage trieb bald Bevölkerung und Politiker gleichermaßen an und war Nährboden für unterschiedlichste Ideen und Nutzungsvorschläge. Themenpark oder Allmend? Mustersiedlung für alternative Wohnformen oder Villenquartier? In der Divergenz der Vorstellungen war ein übergeordnetes Entwicklungskonzept nicht durchsetzbar. Konsequenz war, dass der Projektierungsperimeter mehrfach eingeengt wurde und sich die Aufgabe des Planungsteams zu guter Letzt darauf beschränkte, die Uferlinie neu zu gestalten.

Heute ist der schadhafte Beton der Damm- und Treppenanlagen saniert. Die neue Badetreppe schafft einen neuen, grosszügigen Zugang zum See. Der Sandstrand ist fast in seinen ursprünglichen Dimensionen wieder hergestellt. Der kühne Schwung der Badesichel trennt Rasen- und Sandfläche. Fünf Ringe aus dunklem Schiefer zeichnen archaisch anmutend fünf Orte auf der Sichel aus. Der Sprungturm ist in einer gewagten Aktion mit hydraulischen Pressen wieder aufgerichtet worden.

Die Eingriffe sind klar, grosszügig und präzise und knüpfen so an die ursprüngliche Gestaltung von 1929 an.



Aufnahme des Bades um 1930 (links), Spiel- und Liegerasen (rechts).

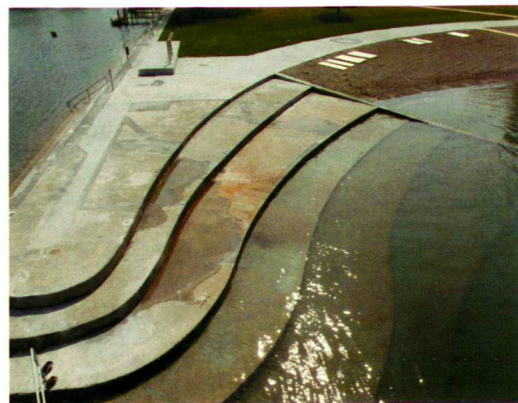
Photographie des bains autour de 1930 (à gauche), pelouse arborée (à droite).

© yves-andre.ch (3)



Neue Treppenanlage zum See.

Nouvel emmarchement d'accès au lac.



Anbindung der Strandsichel an die bestehende Treppenanlage.

Raccord de l'arc de la plage avec les marches existantes.

Projektdaten

Bauherrschaft: Stadt Biel, Hochbauamt

Landschaftsarchitektur: Georges Descombes, Genf
4d Keller Schöni Schifferli Landschaftsarchitekten, Bern

ADR Sàrl, Julien Descombes et Marco Rampini, Genf

Mitarbeit: Sabine Tholen, Landschaftsarchitektin FH

Koordination: Martin Keller, Landschaftsarchitekt HTL

Kunst: Peter Gysi, Burgdorf

Ingenieur: Mantegani & Wyssseier, Ingenieure & Planer, Biel

Architektur: Sanierung Strandbadgebäude, Lagergebäude/Expo-Fernsehstudio

Joliat & Suter Architekten, Biel; Expo-Kinderhütendienst Simon Binggeli Architekten

Planung: 2002–2004

Ausführung: 2004

Bearbeitete Fläche: 23 500 m²

Bausumme (ohne Architektur): CHF 3 000 000.–