

# **Trauer und Trost : neue Gemeinschaftsgräber in Zürich = Deuil et consolation : nouvelles tombes communes à Zurich**

Autor(en): **Berchtold, Roman**

Objektyp: **Article**

Zeitschrift: **Anthos : Zeitschrift für Landschaftsarchitektur = Une revue pour le  
paysage**

Band (Jahr): **46 (2007)**

Heft 1: **Friedhöfe heute = Les cimetières aujourd'hui**

PDF erstellt am: **16.08.2024**

Persistenter Link: <https://doi.org/10.5169/seals-139574>

## **Nutzungsbedingungen**

Die ETH-Bibliothek ist Anbieterin der digitalisierten Zeitschriften. Sie besitzt keine Urheberrechte an den Inhalten der Zeitschriften. Die Rechte liegen in der Regel bei den Herausgebern.

Die auf der Plattform e-periodica veröffentlichten Dokumente stehen für nicht-kommerzielle Zwecke in Lehre und Forschung sowie für die private Nutzung frei zur Verfügung. Einzelne Dateien oder Ausdrucke aus diesem Angebot können zusammen mit diesen Nutzungsbedingungen und den korrekten Herkunftsbezeichnungen weitergegeben werden.

Das Veröffentlichen von Bildern in Print- und Online-Publikationen ist nur mit vorheriger Genehmigung der Rechteinhaber erlaubt. Die systematische Speicherung von Teilen des elektronischen Angebots auf anderen Servern bedarf ebenfalls des schriftlichen Einverständnisses der Rechteinhaber.

## **Haftungsausschluss**

Alle Angaben erfolgen ohne Gewähr für Vollständigkeit oder Richtigkeit. Es wird keine Haftung übernommen für Schäden durch die Verwendung von Informationen aus diesem Online-Angebot oder durch das Fehlen von Informationen. Dies gilt auch für Inhalte Dritter, die über dieses Angebot zugänglich sind.

Roman Berchtold,  
Landschaftsarchitekt  
BSLA, Zürich

# Trauer und Trost – Neue Gemeinschaftsgräber in Zürich

**Wegen der grossen Nachfrage mussten in den vergangenen Jahren auf einigen der städtischen Friedhöfe Zürichs neue Gemeinschaftsgräber geschaffen werden. Es sind verschiedene, eigenständige Lösungen entstanden.**

Im Auftrag von Grün Stadt Zürich konnte das Büro Berchtold Lenzin in den vergangenen Jahren drei neue Gemeinschaftsgräber auf städtischen Friedhöfen realisieren. Trotz ähnlicher Rahmenbedingungen und Anforderungen hat die Auseinandersetzung mit den spezifischen Orten zu sehr unterschiedlichen Lösungen geführt. Allen Projekten ist gemeinsam, dass sie aus dem Bestand heraus entwickelt wurden und sich auf die Stimmung der jeweiligen Friedhofsanlagen beziehen. Die Interpretation des Vorgefundenen regt in vielerlei Hinsicht an und überlagert sich mit eigenen Bildern und Vorstellungen. Oftmals gilt das Interesse dem Nebeneinander von Gegensätzen, den lauten und leisen Kontrasten, die sich gegenseitig stärken. Daraus entstanden eigenständige, vielschichtig lesbare Grabstätten – Räume mit der für das Trauern notwendigen Intimität, die Halt geben und aufnehmen sollen.

## Friedhof Altstetten

Das neue Gemeinschaftsgrab nimmt die ursprüngliche Längsachse des alten Friedhofteils auf, die mit einer flachen Rampe als Eintritt und rückseitigem Treppenabgang zum Aussichtsplatz weiter fortgesetzt wird. Eine grosszügige Kiestreppe führt zur Rasenfläche, worin die Bestattungen vorgenommen werden. Locker in die Treppenanlage eingestreute Solitärsträu-

*Sur mandat du service des parcs et promenades de la ville de Zurich, le bureau Berchtold Lenzin a pu réaliser ces dernières années trois nouvelles tombes communes dans différents cimetières municipaux. Malgré des conditions cadres et des exigences similaires, la confrontation aux lieux spécifiques a conduit à des solutions très différentes. Les projets ont en commun d'avoir été élaborés à partir de l'existant et de se référer à l'ambiance des cimetières respectifs. L'interprétation de l'existant est stimulante à plus d'un titre et se superpose aux images et visions personnelles. Souvent l'intérêt est porté à la juxtaposition de contraires, de contrastes grands et petits qui se renforcent mutuellement. Il en résulte des lieux de sépulture qui peuvent être interprétés à plusieurs niveaux – des espaces d'intimité nécessaires au deuil et destinés à accueillir et soutenir.*

## Cimetière d'Altstetten

*La nouvelle tombe commune reprend l'axe longitudinal de la partie existante du cimetière, axe qui se prolonge ensuite d'un côté par une rampe à faible inclinaison faisant office d'entrée et de l'autre par un escalier conduisant au belvédère. Un escalier généreux recouvert de gravier amène à la surface engazonnée destinée aux sépultures. Des arbustes solitaires, disposés librement sur les marches de l'escalier, forment une limite spatiale*

### Projektdaten Altstetten

Bauherrschaft: Stadt Zürich,  
vertreten durch Grün Stadt  
Zürich

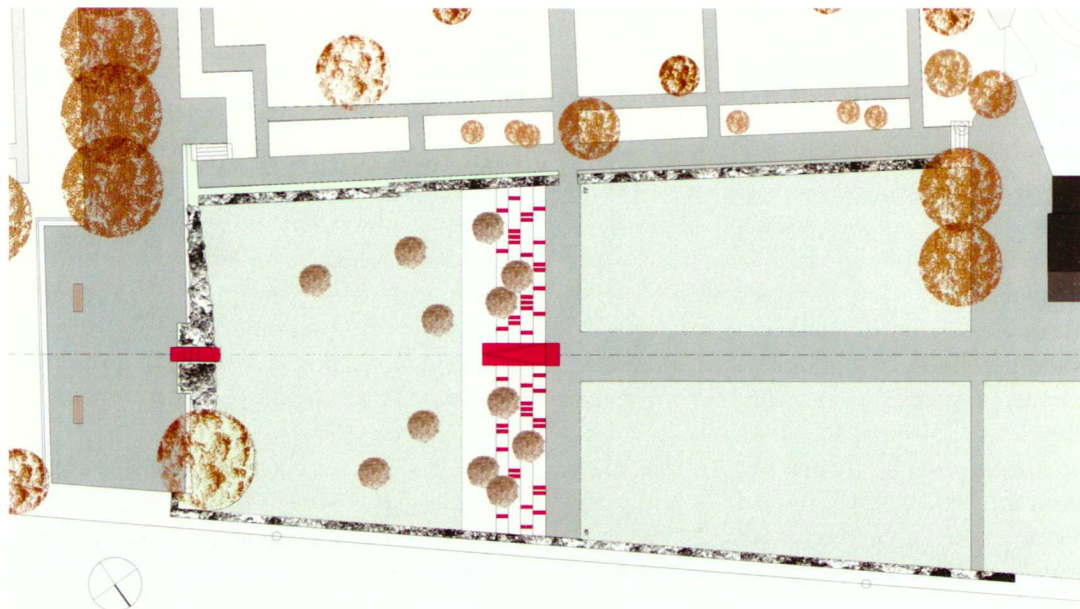
Entwurf/Projektierung:  
Berchtold Lenzin Land-  
schaftsarchitekten zusam-  
men mit Johanna Näf,  
Plastikerin, Baar

Bauzeit: 2002

Baukosten:

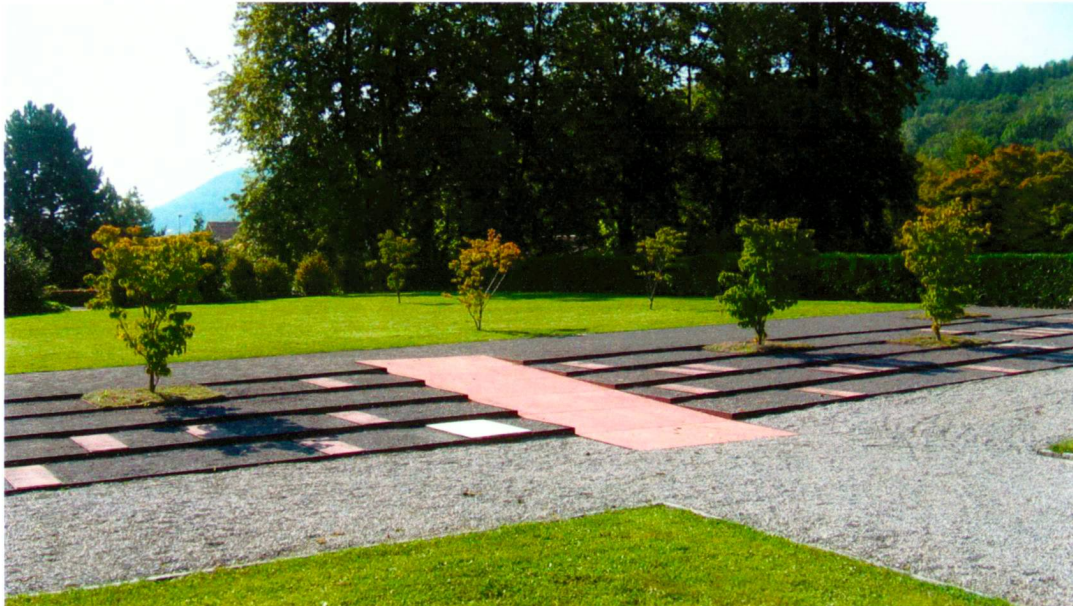
etwa CHF 190 000.–

Fläche: etwa 900 m<sup>2</sup>



# Deuil et consolation – nouvelles tombes communes à Zurich

Roman Berchtold,  
architecte-paysagiste  
FSAP, Zurich



*Suite à une forte demande, de nouvelles tombes communes ont dû être réalisées ces dernières années dans quelques cimetières municipaux. Différentes solutions ont vu le jour.*

Berchtold, Lenzin (3)

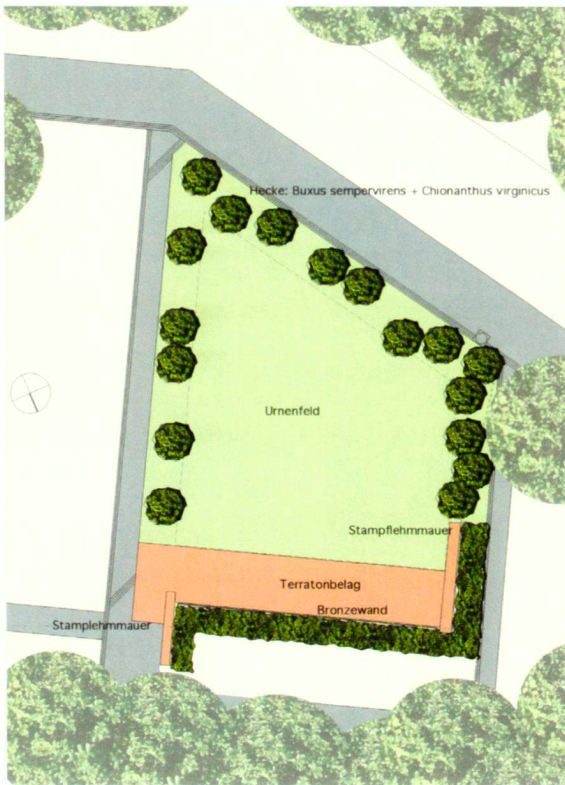


cher bilden eine diffuse Raumgrenze, die sich im vorderen Bereich des Rasens auflöst. In die Kiestreppe eingelassen sind Natursteinplatten für Inschriften. Die Anordnung der Platten erinnert an eine Musikpartitur. Das warme Rot der Sandsteinplatten und das rostende Metall der Stufen stehen im Kontrast zum dunklen Kiesbelag und den angrenzenden Rasenflächen. Seitlich wird die Grabstätte durch bestehende, kastenartig geschnittene Hecken gefasst. Über diese hinweg führt der Blick zur einen Seite der Stadt, auf der anderen Seite zum Ausläufer des Uetlibergrückens. Als Hintergrund schliessen frei wachsende Buchsbäume die Bestattungsfläche ab.

*diffuse qui se dissout complètement au début de la surface engazonnée. Des dalles d'inscriptions en pierre naturelle sont scellées dans les marches recouvertes de gravier de l'escalier. La disposition des dalles rappelle une partition de musique. La couleur rouge chaude des dalles en grès et le métal rouillé des marches contrastent avec le revêtement en gravier foncé et les surfaces engazonnées environnantes. La zone de sépulture est cadrée latéralement par des haies rectangulaires. La vue par dessus les haies donne d'un côté sur une partie de la ville, de l'autre sur le renfort de l'Uetliberg. La zone de sépulture se termine par un fond formé de buis de forme libre.*

**Gemeinschaftsgrab  
Altstetten:** Feine Abstimmung mit dunklem Kiesbelag und Namensplatten aus rotem Sandstein. Auf Wunsch werden Namen und Jahreszahlen eingraviert.

**La tombe commune d'Altstetten:** Des dalles de grès rouge sont scellées dans les larges marches fines. Noms et dates peuvent être gravés dans les dalles.



Steffen Osogawa (2)

**Gemeinschaftsgrab**

**Fluntern: Stampflehm-mauern rahmen die Stangenwand aus Bronze ein, auf Wunsch können Namensschilder aufgeschoben werden.**

*Tombe commune de Fluntern: Des murs en pisé cadrent la paroi de tiges en bronze. Sur demande de la famille, des plaquettes avec les noms des défunts sont ajoutées.*

**Projekt Daten Fluntern**

Bauherrschaft: Stadt Zürich  
vertreten durch Grün Stadt Zürich  
Entwurf/Projektierung: Berchtold Lenzin Landschaftsarchitekten  
Beratung/Ausführung: Lehmstampfmauern und Terratonbeläge Martin Rauch, Schlins A; Namenwand in Baubronze: Moritz Häberling AG, Uerzlikon  
Bauzeit: 2003/2004  
Baukosten: etwa CHF 280 000.–  
Fläche: etwa 450 m<sup>2</sup>

**Friedhof Fluntern**

Der Standort des neuen Gemeinschaftsgrabes liegt abseits vom Hauptweg zwischen Waldrand und markanter Fichtenreihe auf abfallendem Gelände. Die stimmungsvolle Raumstruktur an peripherer Lage erfordert für die Auffindbarkeit ein Zeichen. Zwei versetzt angeordnete, ungleiche Stampflehm-mauern spannen einen Aufenthaltsbereich am unteren Rand des Geländes auf. In Ihrer Materialisierung und Massigkeit stehen sie dezent und trotzdem gut erkennbar für die neue Grabstätte. Eine vom Kiesweg abgesetzte Bodenplatte führt an der Mauer vorbei in die Anlage. Der mit Trasskalk gebundene Bodenbelag nimmt die erdige Erscheinung des Lehms auf und endet an der längeren Mauer-scheibe. Vor immergrünem Pflanzenhintergrund durchflirt eine transparente Bronzestangenwand den Raum zwischen den Mauern. Auf den Bronzestäben können Namen eingraviert werden. Die gewählten Materialien bilden eine Einheit, die sich in den parkartigen Kontext einfügt und zugleich Bezug zum Ort nimmt: der Stampflehm als verdichteter Zustand von Erde, dem letzten Ruheort. Sowie in seiner kontinuierlichen Verwitterung als Metapher vom Dasein und der Vergänglichkeit. Oberhalb des Gedenkplatzes liegt die mit Buchsbaum und Schneeflockenstrauch eingefasste, ansteigende Bestattungsfläche. Der Blick streift darüber hinweg zum Waldrand hoch.

**Cimetière de Fluntern**

*La nouvelle tombe commune est située sur une légère pente, à l'écart du chemin principal, entre la lisière de la forêt et une rangée imposante d'épicéa. La structure de cet espace à l'ambiance particulière, et un peu à l'écart, requiert un signe clair pour être facilement repéré. Sur la bordure inférieure du terrain, deux murs en pisé de dimensions inégales et décalés l'un par rapport à l'autre créent un espace de repos. A travers leur matérialisation et leur masse, ils constituent un repère discret mais efficace indiquant la nouvelle zone de sépulture. Une dalle de sol, détachée du chemin de gravier, conduit le long du mur jusqu'au dispositif. Le revêtement, lié à la chaux de trass, reprend l'aspect de la terre glaise; il s'étend jusqu'au mur le plus long. Placée devant un fond de végétation à feuilles persistantes, une paroi transparente matérialisée par des tiges en bronze fait vibrer l'espace entre les deux murs. Il est possible de faire graver des noms sur les tiges en bronze. Les matériaux choisis forment une unité qui s'intègre dans le contexte du parc et qui parallèlement se réfère au lieu; la terre argileuse comprimée représente un état densifié de la terre, lieu du dernier repos, et son érosion continue, provoquée par le climat, devient une métaphore de la vie et de son caractère éphémère. La surface de sépulture monte à partir de ce lieu commémoratif. Elle est délimitée par des buis et des arbres de neige (Chionanthus). Le regard s'élève par dessus vers la lisière de la forêt.*

### Friedhof Nordheim

Das seit Jahren bestehende Gemeinschaftsgrab wurde durch den Einbezug der angrenzenden, abgeräumten Grabfelder wesentlich vergrößert. Die Grabstätte besetzt neu die gesamte Lichtung, die von teilweise mächtigen Bäumen umsäumt ist. Am stärksten prägen zwei Eichen, die im unteren Teil ein Aussichtsfenster Richtung Oerlikon und Seebach bilden. Eine ergänzende Pflanzung mit Sträuchern konkretisiert den Rahmen des Pflanzenbestandes und bereichert ihn zur Blüte- und Herbstzeit. Ein Zickzackweg aus Beton führt in leichtem Gefälle durch die geneigte Rasenfläche. Darin werden die Beisetzungen vorgenommen. Bergseits wird der Weg von einem Natursteinband begleitet, worin die Namen der Verstorbenen eingraviert werden können. Durch das Weglassen von weiteren Gestaltungselementen wird der Weg zum Zeichen für das neue Gemeinschaftsgrab. Durch seine prägnante Form und den hellen Betonflächen tritt er in starken Kontrast zu den umgebenden Grünflächen. Je nach Standort hat der Weg eine ganz andere Präsenz: Von oben betrachtet scheint er beinahe die ganze Bodenfläche zu bedecken. Vom Hangfuss aus verliert er sich als feine, hin und her laufende Linie in der Grünfläche.

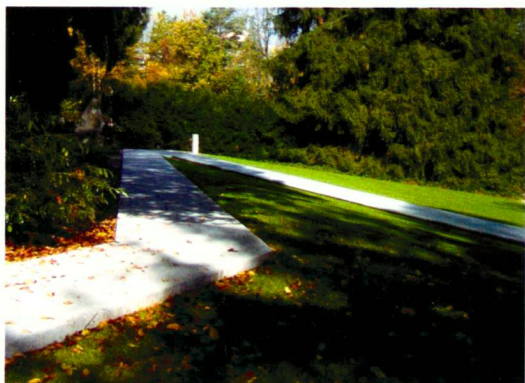
### Cimetière de Nordheim

*La tombe commune existante depuis des années a été sensiblement agrandie par l'intégration de surfaces attenantes, occupées jusqu'alors par des tombes, et maintenant désaffectées. Dorénavant, le lieu de sépulture occupe toute la clairière, bordée par endroits d'arbres imposants. Deux chênes particulièrement marquants se trouvent dans la partie inférieure et cadrent la vue en direction des villages d'Oerlikon et de Seebach. Une plantation complémentaire d'arbustes renforce le cadre des plantes existantes et l'enrichit à la période de floraison et en automne.*

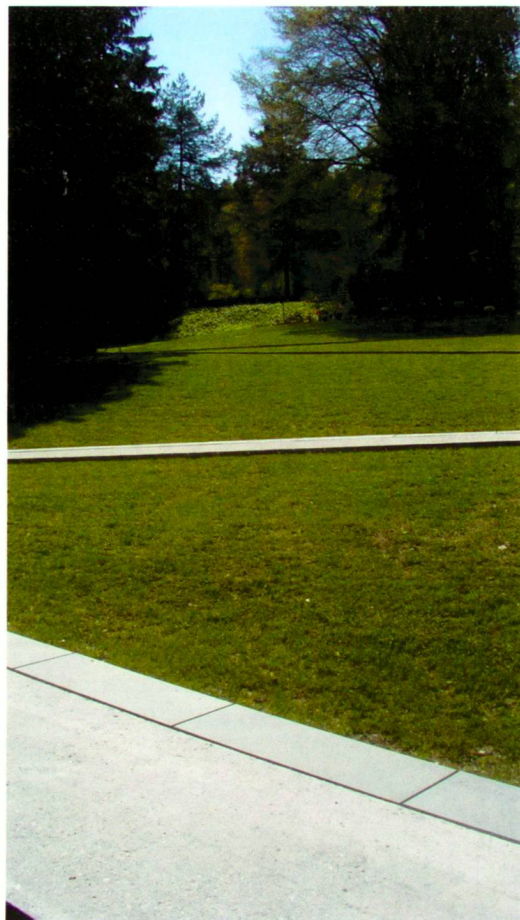
*Un chemin en béton zigzague à travers la surface engazonnée qui descend en pente douce. C'est là que les inhumations s'effectuent. Il est possible de graver les noms des défunts dans une bande en pierre naturelle qui suit le chemin, en amont de ce dernier. Le chemin contraste fortement avec les surfaces végétales environnantes à travers sa forme caractéristique et ses surfaces claires en béton et il devient ainsi le symbole de la nouvelle tombe commune. Sa présence change en fonction de l'emplacement de l'observateur: depuis le haut du terrain, il semble recouvrir quasiment la totalité de la surface, mais vu depuis le pied de la pente, il devient une ligne zigzagante qui se perd au milieu de la surface verte.*

### Projektdaten Nordheim

Bauherrschaft: Stadt Zürich, vertreten durch Grün Stadt Zürich  
Entwurf/Projektierung: Berchtold Lenzin Landschaftsarchitekten  
Beratung Ort betonbeläge: Wolfseher und Partner AG, Zürich und Helbling Beratung + Bauplanung AG, Zürich  
Bauzeit: 2005/2006  
Baukosten: etwa CHF 400 000.-  
Fläche: etwa 2500 m<sup>2</sup>



Berchtold, Lenzin (2)



**Gemeinschaftsgrab Nordheim:** Die Wege werden von einem Sandsteinband begleitet, wo auf Sammelplatten Namen und Jahreszahlen eingraviert werden können. Die Zickzack-Figur wird zum Zeichen des neuen Gemeinschaftsgrabes.

**Tombe commune Nordheim:** Il est possible de graver les noms des défunts dans une bande en grès qui suit le chemin. Le chemin qui zigzague à travers la surface engazonnée marque la nouvelle tombe commune.