

# Gemeinschaftsgrab für Erdbestattungen in Bern = Tombe commune d'inhumations à Berne

Autor(en): **Klötzli, Hans**

Objektyp: **Article**

Zeitschrift: **Anthos : Zeitschrift für Landschaftsarchitektur = Une revue pour le paysage**

Band (Jahr): **46 (2007)**

Heft 1: **Friedhöfe heute = Les cimetières aujourd'hui**

PDF erstellt am: **16.08.2024**

Persistenter Link: <https://doi.org/10.5169/seals-139576>

## **Nutzungsbedingungen**

Die ETH-Bibliothek ist Anbieterin der digitalisierten Zeitschriften. Sie besitzt keine Urheberrechte an den Inhalten der Zeitschriften. Die Rechte liegen in der Regel bei den Herausgebern. Die auf der Plattform e-periodica veröffentlichten Dokumente stehen für nicht-kommerzielle Zwecke in Lehre und Forschung sowie für die private Nutzung frei zur Verfügung. Einzelne Dateien oder Ausdrucke aus diesem Angebot können zusammen mit diesen Nutzungsbedingungen und den korrekten Herkunftsbezeichnungen weitergegeben werden. Das Veröffentlichen von Bildern in Print- und Online-Publikationen ist nur mit vorheriger Genehmigung der Rechteinhaber erlaubt. Die systematische Speicherung von Teilen des elektronischen Angebots auf anderen Servern bedarf ebenfalls des schriftlichen Einverständnisses der Rechteinhaber.

## **Haftungsausschluss**

Alle Angaben erfolgen ohne Gewähr für Vollständigkeit oder Richtigkeit. Es wird keine Haftung übernommen für Schäden durch die Verwendung von Informationen aus diesem Online-Angebot oder durch das Fehlen von Informationen. Dies gilt auch für Inhalte Dritter, die über dieses Angebot zugänglich sind.

Hans Klötzli,  
Landschaftsarchitekt BSLA,  
Klötzli Friedli Landschafts-  
architekten AG, Bern

# Gemeinschaftsgrab für Erdbestattungen in Bern

Das Gemein-  
schaftsgrab für Erd-  
bestattungen ist ein  
Novum in der Stadt  
Bern, wohl auch im  
Kanton. Hier be-  
steht erstmals die  
Möglichkeit, sich im  
Sarg in einem Ge-  
meinschaftsgrab  
beisetzen zu lassen.



Hans Klötzli

**W**er sich in Bern in einem Gemein-  
schaftsgrab beisetzen lassen wollte,  
musste sich bis ins Jahr 2003 kremie-  
ren lassen. Es bestand keine Möglichkeit für  
Erdbestattungen in einem Gemeinschaftsgrab.  
Um dem entgegenzuwirken, vergab die Stadt-  
gärtnerei Bern im Herbst 2002 Studienaufträge  
zu einem Gestaltungsvorschlag für ein Gemein-  
schaftsgrab mit 300 Erdbestattungen in einem  
Wiesenfeld auf dem Bremgartenfriedhof.

Der als Siegerprojekt ausgewählte Entwurf  
stellt das Grabfeld ins Zentrum, alle baulichen  
Massnahmen sind auf die Randzonen be-  
schränkt. Um das Grabfeld herum verteilen sich  
auf spielerische Weise rechteckige Elemente,  
die drei verschiedene Funktionen erfüllen:  
Namensnennung, Blumenabstellflächen und  
Pflanzflächen.

Auf rechteckigen, sandgestrahlten Stein-  
platten werden die Namen der Verstorbenen  
eingraviert. Es entsteht ein grafisch harmo-  
nisches Schriftbild, wodurch die Namen eine wür-  
dige Präsenz erhalten. Neben den an drei peri-

**J**usqu'en 2003, toute personne qui désirait  
être inhumée dans une tombe commune de-  
vait obligatoirement se faire incinérer. Il  
n'était en effet pas possible d'ensevelir un cercueil  
dans une tombe commune. Afin d'y remédier, le  
service des parcs et promenades de la ville de Berne  
attribua en automne 2002 un mandat d'études  
parallèles pour l'élaboration d'une proposition  
d'aménagement d'une telle tombe de 300 places  
dans une prairie du cimetière de Bremgarten.

Le projet lauréat place la zone de sépulture  
au centre de la prairie, tandis que les constructions  
se limitent aux pourtours. Des éléments rectangu-  
laires sont disposés de manière aléatoire autour de  
la zone centrale de sépulture. Ils remplissent trois  
différentes fonctions: surface d'inscription des  
noms, surface de pose pour les fleurs, et surface de  
plantation.

Les noms des défunts sont gravés sur des dalles  
en pierre rectangulaires et sablées. La mise en page  
harmonieuse des inscriptions confère aux noms une  
présence digne. A trois endroits similaires disposés  
en périphérie, on trouve une plaque d'inscriptions à

**Die drei Elemente:**  
Namenstafel und Blumen-  
podest im Vordergrund,  
hinten das Pflanzbeet.

**Les trois éléments:**  
la plaquette avec les noms,  
le présentoir pour les  
fleurs, et en arrière-fond  
les plantations.



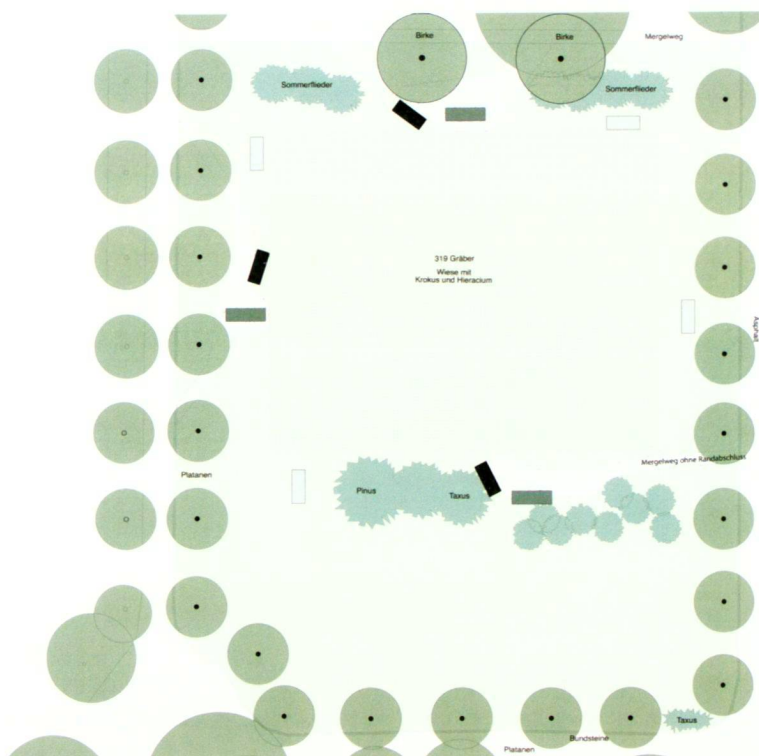
# Tombe commune d'inhumations à Berne

Hans Klötzli,  
architecte-paysagiste FSAP,  
Klötzli Friedli Landschafts-  
architekten AG, Berne

pheren Orten platzierten Namenstafeln liegt jeweils ein leicht abgehobenes Steinpodest, welches als Blumenabstellfläche dient. Leitbild für die Blumenablage ist ein üppiger Altar, der zum Schmücken animieren soll. Ausgebohrte Öffnungen in den Namenstafeln enthalten Chromstahlgefässe, die als Vasen für Schnittblumen dienen. Das dritte Rechteckfeld ist ein Blumenbeet mit Natursteineinfassung, bepflanzt mit gelb blühenden Stauden. Alle drei Elemente, Namenstafeln, Blumenabstellflächen und Pflanzflächeneinfassungen, sind aus Liestaler Kalkstein. Die drei Orte mit Namenstafeln und Blumenaltar werden von den umliegenden Hauptwegen des Bremgartenfriedhofes mit frei geschwungenen Mergelwegen erschlossen. Das eigentliche Wiesenfeld liegt zwischen den Natursteinelementen und hat eine klare rechteckige Form. Um das Feld von den umliegenden Wiesenflächen abzusetzen, wurde eine Kurzgrasmischung eingesät. Im Frühjahr bilden Krokusse einen gelben Teppich, ihnen folgt das eingepflanzte und sich selbst vermehrende Habichtskraut.

*côté de laquelle est placé un socle en pierre légèrement surélevé qui sert de surface de pose pour les fleurs. L'image d'un autel somptueux a servi de modèle pour la surface de pose des fleurs, ceci dans le but d'inciter les visiteurs à la décorer. Des niches ont été fraisées dans les plaques gravées et accueillent des récipients en acier inox servant de vase pour des bouquets de fleurs. Le troisième type d'élément rectangulaire est un parterre de plantes vivaces à fleurs jaunes entouré d'une bordure en pierre naturelle. Tous ces éléments – les plaques d'inscriptions, les surfaces de pose pour les fleurs et les bordures des plates-bandes – sont exécutés en calcaire de Liestal. Les trois emplacements des plaques d'inscriptions et des autels pour les fleurs sont desservis par des chemins au revêtement de marne, serpentant librement à partir des chemins principaux du cimetière de Bremgarten. La prairie proprement dite est disposée entre les éléments en pierre naturelle et présente une forme rectangulaire nette. Afin de faire ressortir ce quartier par rapport aux surfaces de prairies environnantes, un mélange pour gazon y a été semé. Au printemps, un tapis de crocus jaunes apparaît, pour faire place ensuite aux épervières plantées qui se propageront toutes seules par la suite.*

**La tombe commune pour les inhumations est une nouveauté dans la ville de Berne, probablement même dans le canton. C'est ainsi la première fois qu'existe la possibilité de se faire ensevelir dans une tombe commune.**



## Projektdaten

Bauherrschaft: Direktion für Tiefbau, Verkehr und Stadtgrün  
Auftraggeber: Stadtgärtnerei Bern  
Projektverfasser: Irène Schubiger, Kunstschaftende, Zollikofen, Klötzli Friedli Landschaftsarchitekten AG, Bern  
Studienauftrag: Herbst 2002  
Realisierung: Sommer 2003  
Inbetriebnahme: November 2003  
Bausumme: CHF 150 000.–  
Gartenbauunternehmer: Woodtli AG, Bern  
Natursteinlieferant: Jeker Natursteine AG, Bern