

# Y-Parc, Yverdon-les-Bains

Autor(en): **Aubert, John / Rampini, Marco**

Objektyp: **Article**

Zeitschrift: **Anthos : Zeitschrift für Landschaftsarchitektur = Une revue pour le paysage**

Band (Jahr): **52 (2013)**

Heft 4: **Blau vernetzt = La maille bleue**

PDF erstellt am: **17.07.2024**

Persistenter Link: <https://doi.org/10.5169/seals-391197>

## **Nutzungsbedingungen**

Die ETH-Bibliothek ist Anbieterin der digitalisierten Zeitschriften. Sie besitzt keine Urheberrechte an den Inhalten der Zeitschriften. Die Rechte liegen in der Regel bei den Herausgebern.

Die auf der Plattform e-periodica veröffentlichten Dokumente stehen für nicht-kommerzielle Zwecke in Lehre und Forschung sowie für die private Nutzung frei zur Verfügung. Einzelne Dateien oder Ausdrucke aus diesem Angebot können zusammen mit diesen Nutzungsbedingungen und den korrekten Herkunftsbezeichnungen weitergegeben werden.

Das Veröffentlichen von Bildern in Print- und Online-Publikationen ist nur mit vorheriger Genehmigung der Rechteinhaber erlaubt. Die systematische Speicherung von Teilen des elektronischen Angebots auf anderen Servern bedarf ebenfalls des schriftlichen Einverständnisses der Rechteinhaber.

## **Haftungsausschluss**

Alle Angaben erfolgen ohne Gewähr für Vollständigkeit oder Richtigkeit. Es wird keine Haftung übernommen für Schäden durch die Verwendung von Informationen aus diesem Online-Angebot oder durch das Fehlen von Informationen. Dies gilt auch für Inhalte Dritter, die über dieses Angebot zugänglich sind.

# Y-Parc, Yverdon-les-Bains

Anstatt den einzelnen Unternehmen Auflagen zur Freiraumgestaltung zu machen, werden auf dem Gelände des Technologieparks Y-Parc die ökologischen Flächen und offenen Entwässerungskanäle als Gesamtprojekt gestaltet. Die Aussenanlagen dieser Gewerbezone im Werden erhalten so eine dauerhafte Struktur, ein zusammenhängendes grün-blaues Gerüst.

Plutôt que d'imposer aux entreprises des impératifs paysagers, la démarche d'aménagement du parc technologique Y-Parc mutualise les surfaces écologiques et la gestion à ciel ouvert des eaux. Le résultat est une structure paysagère pérenne, une armature verte et bleue sur l'ensemble de ce site d'activités en devenir.

**John Aubert et Marco Rampini**

Yverdon-les-Bains verfügt über den ersten und grössten Technologiepark der Schweiz: Y-Parc, 50 Hektare der Innovation gewidmete Fläche mit einer Aufnahmekapazität für 9000 Arbeitsplätze. Zurzeit beschäftigen dort 120 schweizerische und internationale Unternehmen mehr als 1000 Personen. Das städtebauliche und landschaftliche Projekt für das Gelände soll langfristig das Funktionieren der Anlage und die Qualität ihrer Freiräume sichern. Ziel ist es, auch Unternehmen mit hohen Ansprüchen an eine attraktive Umgebungsgestaltung gerecht zu werden. Um den landschaftlichen Rahmen für Y-Parc zu schaffen, wurde bewusst auf die Elemente Wasser und Natur gesetzt sowie auf die räumliche Grosszügigkeit des gemeinschaftlichen Freiraums.

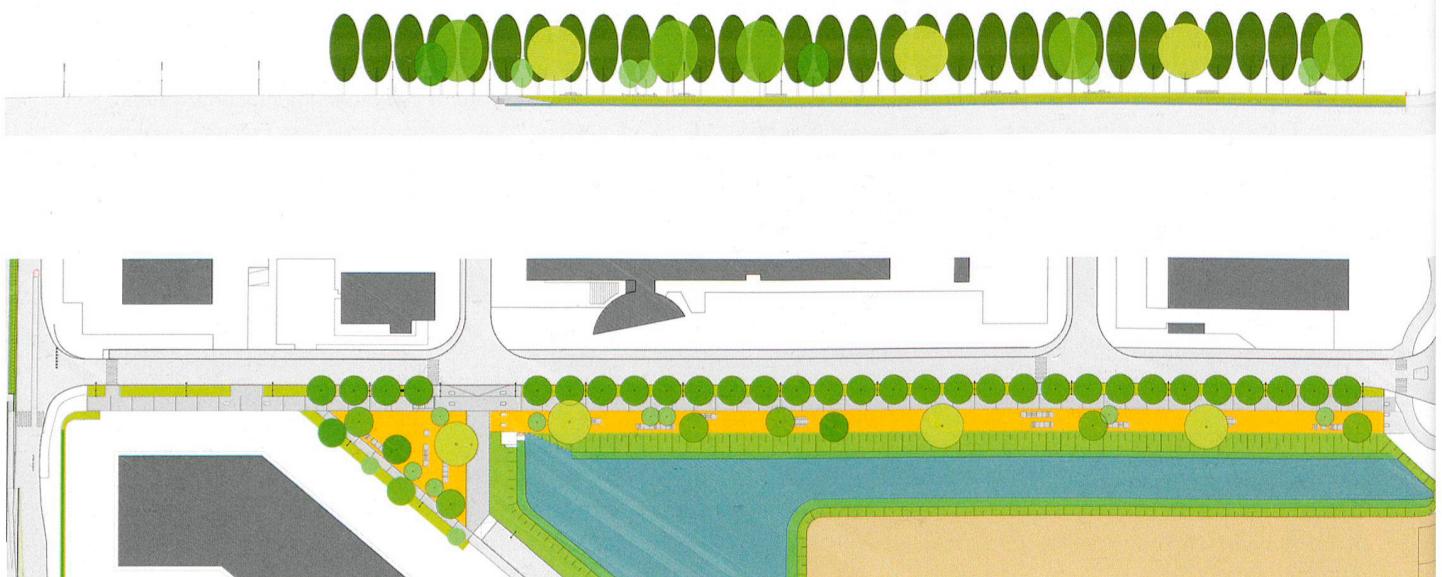
Yverdon-les-Bains possède le premier et le plus grand parc technologique de Suisse: Y-Parc, 50 hectares dédiés uniquement à l'innovation avec une capacité d'accueil de 9000 emplois. Actuellement 120 entreprises suisses et internationales y occupent plus de 1000 personnes. Le projet urbain et paysager du site vise l'efficacité du plan et la qualité des espaces libres, avec l'ambition de refléter les exigences d'entreprises soucieuses d'un environnement attractif. Pour créer le cadre paysager d'Y-Parc, on a délibérément misé sur la présence de l'eau et de la nature, ainsi que sur la générosité de l'espace collectif.

## Le paysage fait l'urbanisme

Y-Parc s'est créé ex-nihilo sur des terrains agricoles. Le génie du lieu se dégage du grand paysage. La

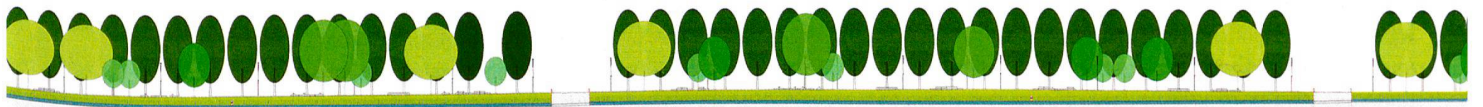
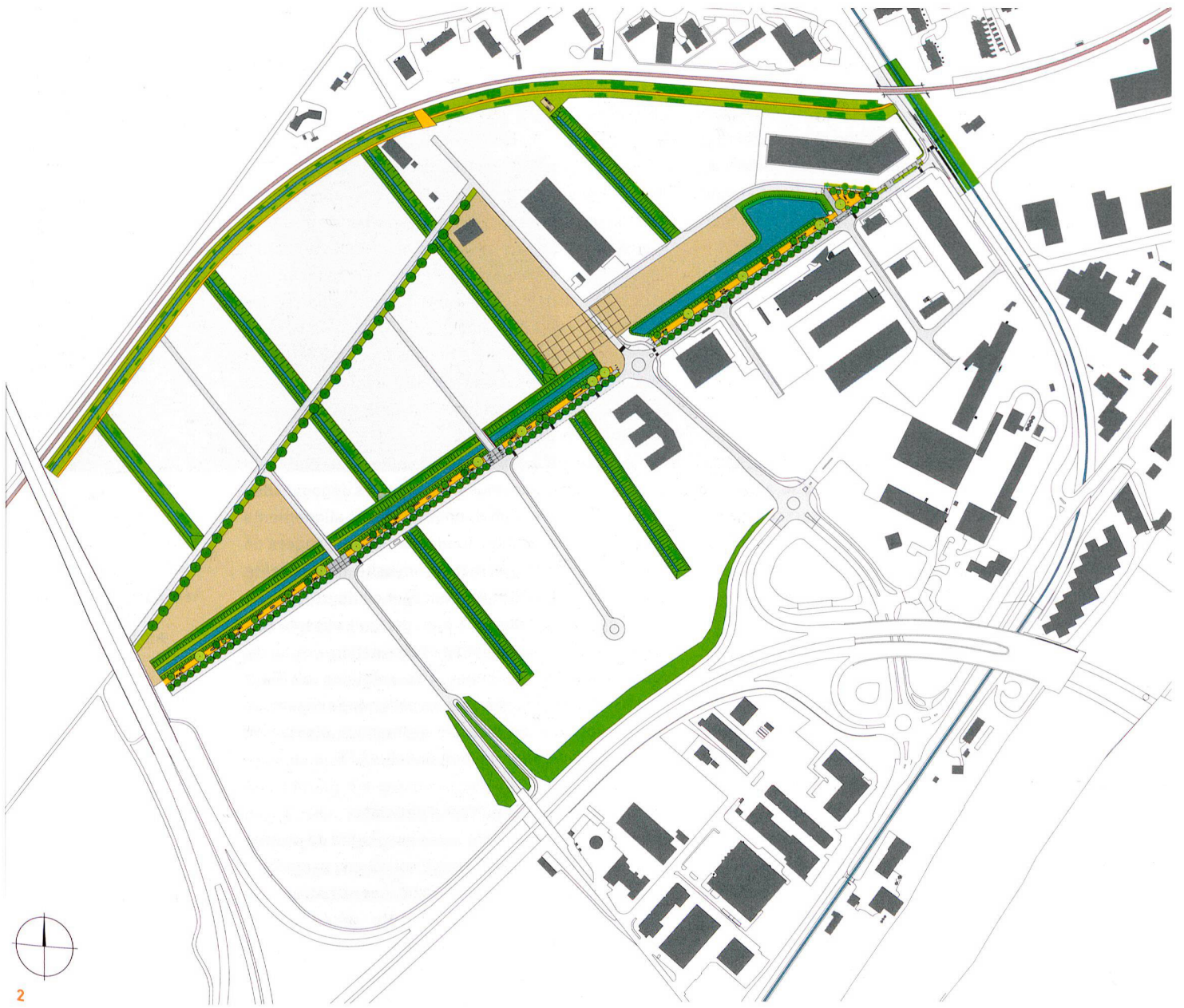
**1 Y-Parc: Plan und Schnitt des zentralen Kanals.**  
Plan et coupe du canal central.

**2 Gesamtplan der Anlage**  
Plan général de l'aménagement.



1







### **Landschaft als städtebauliches Gerüst**

Y-Parc entstand aus dem Nichts auf landwirtschaftlichen Flächen. Der Geist des Ortes entspringt der umgebenden Landschaft: Die Jura-Bergkette überragt die flache, geometrisch geteilte Flussebene des Orbe, eine weite und intensiv genutzte Fläche. Das Gelände wird von der Autobahnbrücke und ihren Böschungen umfasst und durch die Eisenbahnlinie begrenzt.

Ein 900 Meter langer Kanal durchquert die Anlage und begründet ihre räumliche Struktur. Den Kanal begleitet eine mit Bäumen bestandene, mit Bänken und Tischen versehene Promenade. Quer zum Kanal angelegte Gräben ergänzen das Wassersammelsystem und teilen das Gelände in langgestreckte Bauparzellen. Durch die landschaftliche Gestaltung und die Grösse des Areals entsteht insgesamt eine ökologisch wertvolle Einheit. Ein öffentlicher Platz in zentraler Lage ist vorgesehen: Knotenpunkt der verschiedenen Transportmittel, gemeinschaftlicher Parkplatz mit P + R-Flächen und den lokalen Dienstleistungen.

Der Kanal und die Promenade lenken den Blick in die Weite, während Gräben und Zugangswege die Perspektive Richtung Jura freimachen. Kanal, Gräben, Strassen und Baumreihen nehmen die grundlegenden Gestaltungselemente der Orbe-Ebene auf: Geometrie, Geradlinigkeit, Flachheit. Sie entsprechen dem Massstab des Ortes, er ist weit und durchgehend. Dank der klaren Struktur sind Regenwasser- und Verkehrsflüsse sowie ein rationeller Parzellenzuschnitt gewährleistet. Die Verbindungen von Y-Parc mit der Ebene werden über bestehende Elemente hergestellt. Landwirtschaftswege gehen über in bepflanzte Promaden oder in den Fussweg am Hang der SBB-Linie.

### **Die Kunst vorausschauend zu gestalten**

Die Gebäude des Technologieparks müssen die Bedürfnisse der sich ständig weiterentwickelnden industriellen Produktion erfüllen. Die Landschaftsarchitektur dagegen schafft eine öffentlich zugängliche und dauerhafte Grundstruktur, die gemeinschaftlich unterhalten wird. Die volle Entwicklung eines solchen Technologieparks dauert viele Jahre. Seine öffentlichen Räume wurden zu Beginn erstellt, um auch die ersten sich ansiedelnden Unternehmen gebührend zu empfangen. Diese im Voraus an einem unberührten Ort gebaute landschaftliche Struktur definierte das Grundgerüst des Gesamtprojekts. Heute ist Y-Parc von seinen öffentlichen Räumen mit den gewünschten landschaftlichen und ökologischen Qualitäten auch visuell geprägt.

### **Die Natur machen lassen**

Sparsam eingesetzte Mittel und die natürliche biologische Vielfalt produzieren gemeinsam die urbane Landschaft. Kanal und Gräben blieben nach ihrem Bau unbehandelt. Das damit zur Verfügung gestellte Substrat wurde in erstaunlicher Geschwindigkeit spontan von der Natur besiedelt. Vielfältige wassergebundene Ökosysteme entwickelten sich. Die Tierwelt folgte mit Zug- und Raubvögeln, Amphibien, Libellen und weiteren. Mit

chaîne du Jura toise la platitude géométrique de la plaine de l'Orbe, vaste étendue intensivement cultivée. Talus et viaduc autoroutiers cernent ce site, fermé par la voie ferrée.

Un canal de 900 mètres de long traverse tout Y-Parc et fonde son organisation. Il est flanqué d'une promenade arborée agrémentée de bancs et tables. Perpendiculaires au canal, des noues complètent ce dispositif de récolte des eaux et divisent le terrain en bandes constructibles. Canal et noues constituent une entité à forte valeur écologique de par leurs aménagements paysagers et leurs dimensions. Une place publique est prévue au centre du site: interface de mobilité avec un parking mutualisé doublé d'un P+R et de services de proximité.

Le canal et la promenade orientent sur l'infini de la plaine, tandis que noues et dessertes dégagent des vues vers le Jura. Canal, noues, rues et alignements d'arbres reprennent les fondamentaux paysagers de la plaine de l'Orbe: géométrie, linéarité, horizontalité. Ils sont à l'échelle du site: vastes et continus. Grâce à une organisation claire, le plan garantit aussi la gestion des flux – eaux de pluie et circulation – et un découpage foncier rationnel. Les relations d'Y-Parc avec la plaine sont confortées à partir de l'existant: un chemin agricole devient une promenade plantée ou un chemin piétonnier le long du talus CFF.

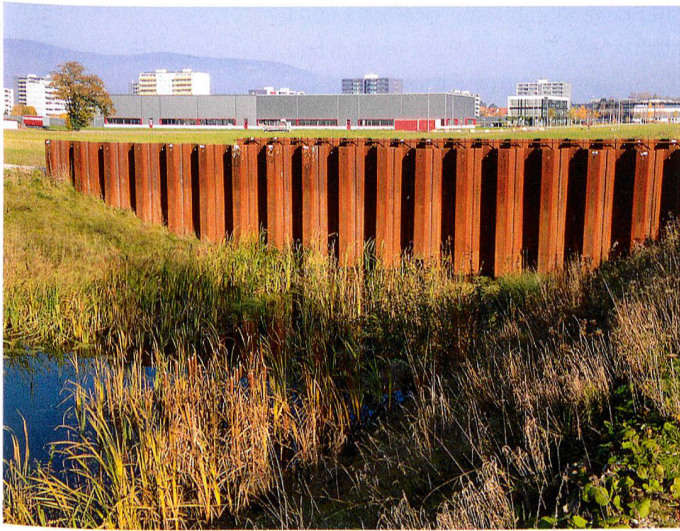
### **Le prépaysagement ou l'art d'anticiper**

Les bâtiments répondent à des impératifs de production industrielle qui ne cessent d'évoluer. L'aménagement paysager est en revanche une structure publique qui reste pérenne et sera gérée par la collectivité. En effet, le développement d'un tel site s'étalera sur de nombreuses années. Ses espaces publics sont par contre déjà réalisés pour l'accueil des entreprises à venir. Le prépaysagement fait exister le projet. Il en fixe l'ossature dans un espace encore vierge. Aujourd'hui Y-Parc présente une image tenue avec des espaces publics aux qualités paysagères et écologiques souhaitées.

### **Laisser faire la nature**

Economie de moyens et biodiversité convergent pour produire le paysage urbain d'Y-Parc. Le canal et les noues sont restés bruts: on a créé un substrat, un socle que la nature a spontanément colonisé à une vitesse étonnante. Des écosystèmes variés, liés à la présence variée de l'eau, sont apparus. La faune a suivi: oiseaux migrateurs et de proie, amphibiens, libellules, etc. Le projet met en œuvre des techniques agricoles et sylvicoles, qui consistent à terrasser et à planter en masse, puis à faire avec la nature et non contre elle. Cette attitude se retrouve dans les matériaux mis en œuvre: béton balayé pour la promenade, stabilisé pour les chemins, palplanches brutes pour les soutènements, béton lisse pour le mobilier. Les essences sont locales – chênes, saules, érables planes, aulnes – et des haies arbustives libres se





3

3 Kanal und Detail einer Querverbindung.  
Canal et détail d'une traversée construite.

4 Der zentrale Kanal und die öffentliche Promenade.  
Canal central et promenade publique.



4

grossflächiger Bodenvorbereitung und üppiger Pflanzung griff das Projekt auf land- und forstwirtschaftliche Methoden zurück. Es ist langfristig ausgelegt und arbeitet mit den natürlichen Prozessen, nicht gegen sie. Diese Herangehensweise findet sich auch bei den verwendeten Materialien: Beton mit Besenstrich für die Promenade, Wege mit wassergebundenen Decken, Spundbohlen als Stützelemente, glatter Beton für die Ausstattung. Es wurden einheimische Arten verwendet – Eichen, Weiden, Spitzblättriger Ahorn, Erlen – und zahlreiche ungeschnittene Strauchhecken gepflanzt. Die Anlage wurde zur Zertifizierung als Naturpark bei der Stiftung Natur und Wirtschaft angemeldet.

#### Ein beispielhaftes Projekt?

Die öffentlichen Freiräume Y-Parcs wurden von der Eigentümergemeinschaft, bestehend aus der Stadt Yverdon, der kantonalen Versicherung ECA und dem Kanton Waadt, finanziert. Als Gegenleistung für diese Vorinvestition, und da von einer rationellen Bodennutzung ausgegangen wird, wurde die Nutzungsdichte der Fläche verdoppelt. Wenn es auch noch zu früh ist, um den Einfluss der öffentlichen Anlagen auf die privaten Investitionen abschliessend zu beurteilen, so ist doch bereits klar, dass die Neubauten eine deutlich höhere Dichte erreichen und von besserer Qualität sind, als die vorhergehenden. Das ist ermutigend.

Y-Parc wird zu einem lebendigen und vielfältigen Quartier werden. Der Bau einer RER-Station (regionaler Schnellzug) ist vorgesehen, mit dem dieser Entwicklungsschwerpunkt mit Tausenden Arbeitsplätzen und den 3000 Einwohnern des Stadtviertels Pierre de Savoie endgültig alle Funktionen anbietet. Die heute im Voraus geschaffenen Freiräume werden dann voll genutzt und zur hohen sozialen und landschaftsarchitektonischen Qualität des Ganzen beitragen. Mit Y-Parc möchten wir zeigen, dass die städtebauliche Planung eine ganz andere Gestaltung zukünftiger Städte vorausdenken kann und dass die Landschaftsarchitektur diesen eine dauerhafte Form gibt.

glissent un peu partout. Une certification de l'ensemble d'Y-Parc en tant que parc naturel par la fondation Nature et Economie est envisagée.

#### Un exemple qui fait école?

Les espaces libres publics ont été financés par les copropriétaires: la Ville d'Yverdon, l'Etablissement Cantonal d'Assurance (ECA) et l'Etat de Vaud. En contrepartie d'un tel préinvestissement et dans l'optique d'un usage plus rationnel du sol, la densité sur les parcelles constructibles a été doublée. Même s'il est encore trop tôt pour juger de l'impact des aménagements publics sur les investissements privés, on constate toutefois que les opérations les plus récentes se distinguent nettement des précédentes par leur densité et qualité. Ces signes sont encourageants.

Y-Parc sera un jour un quartier vivant et diversifié. Il s'y construira la nouvelle halte RER (réseau express régional) qui marquera la consécration d'un pôle urbain fort de milliers d'emplois et des 3000 habitants du quartier Pierre de Savoie. Les espaces libres créés aujourd'hui, en avance sur leur temps, trouveront alors leurs usagers et contribueront à la qualité environnementale et sociale du tout. A Y-Parc, on espère avoir démontré qu'il revient à l'urbaniste d'anticiper la ville de demain et à l'architecte-paysagiste de lui donner une forme pérenne grâce à ses espaces libre.

#### Données de projet

Maître d'ouvrage: Copropriété du Parc scientifique et technologique (Ville d'Yverdon-les-Bains, Etablissement cantonal d'Assurance, Canton de Vaud)  
Assistance maîtrise d'ouvrage: SD Ingénierie et Service de l'urbanisme et des bâtiments de la ville d'Yverdon-les-Bains  
Architecte-paysagiste et architecte: Conception par Atelier Descombes Rampini et Fischer & Montavon  
Génie civil: Perret-Gentil + Rey & associés  
Suivi de réalisation: 1<sup>ère</sup> et 2<sup>ème</sup> phase Biol conseil, 3<sup>ème</sup> phase RWB  
Projet: 2008–2009  
Réalisation: 2009–2012