

Leitbild Naherholung Töss = L'image directrice Détente de proximité Töss

Autor(en): **Krebs, Matthias / Kanne, Sabine**

Objektyp: **Article**

Zeitschrift: **Anthos : Zeitschrift für Landschaftsarchitektur = Une revue pour le paysage**

Band (Jahr): **52 (2013)**

Heft 4: **Blau vernetzt = La maille bleue**

PDF erstellt am: **17.07.2024**

Persistenter Link: <https://doi.org/10.5169/seals-391209>

Nutzungsbedingungen

Die ETH-Bibliothek ist Anbieterin der digitalisierten Zeitschriften. Sie besitzt keine Urheberrechte an den Inhalten der Zeitschriften. Die Rechte liegen in der Regel bei den Herausgebern.

Die auf der Plattform e-periodica veröffentlichten Dokumente stehen für nicht-kommerzielle Zwecke in Lehre und Forschung sowie für die private Nutzung frei zur Verfügung. Einzelne Dateien oder Ausdrucke aus diesem Angebot können zusammen mit diesen Nutzungsbedingungen und den korrekten Herkunftsbezeichnungen weitergegeben werden.

Das Veröffentlichen von Bildern in Print- und Online-Publikationen ist nur mit vorheriger Genehmigung der Rechteinhaber erlaubt. Die systematische Speicherung von Teilen des elektronischen Angebots auf anderen Servern bedarf ebenfalls des schriftlichen Einverständnisses der Rechteinhaber.

Haftungsausschluss

Alle Angaben erfolgen ohne Gewähr für Vollständigkeit oder Richtigkeit. Es wird keine Haftung übernommen für Schäden durch die Verwendung von Informationen aus diesem Online-Angebot oder durch das Fehlen von Informationen. Dies gilt auch für Inhalte Dritter, die über dieses Angebot zugänglich sind.

Leitbild Naherholung Töss

Der rund sieben Kilometer lange Flussabschnitt der Töss stellt den längsten zusammenhängenden Freiraum auf Winterthurer Stadtgebiet dar. Im Leitbild «Naherholung Töss» wird die Idee eines «wilden Landschaftsparks» formuliert, der aus vorhandenen Qualitäten entwickelt wird und unterschiedliche Nutzungsansprüche zusammenführt.

L'image directrice Détente de proximité Töss

Long d'environ sept kilomètres, le tronçon fluvial de la Töss représente l'espace libre continu le plus long dans la zone urbaine de Winterthur. L'image directrice «Détente de proximité Töss» formule l'idée d'un «parc paysager sauvage» développé à partir de qualités existantes et réunissant différentes exigences d'utilisation.

Matthias Krebs und Sabine Kanne

In verdichteten Stadträumen haben Flüsse als zusammenhängende Freiräume wachsende Bedeutung für Naherholung und Naturerlebnis. Im kantonalen Richtplan Zürichs, welcher auch das Siedlungsgebiet Winterthurs umfasst, ist die Töss daher bereits als Schwerpunkt zur Aufwertung als Erholungs-, Natur- und Landschaftsraum definiert. Auch im «Generellen Wasserbauplan Winterthur» (2010) wurden für die Töss wegleitende Aussagen zu Ökologie und Hochwasserschutz, Erholungsnutzung und Gestaltung gemacht.

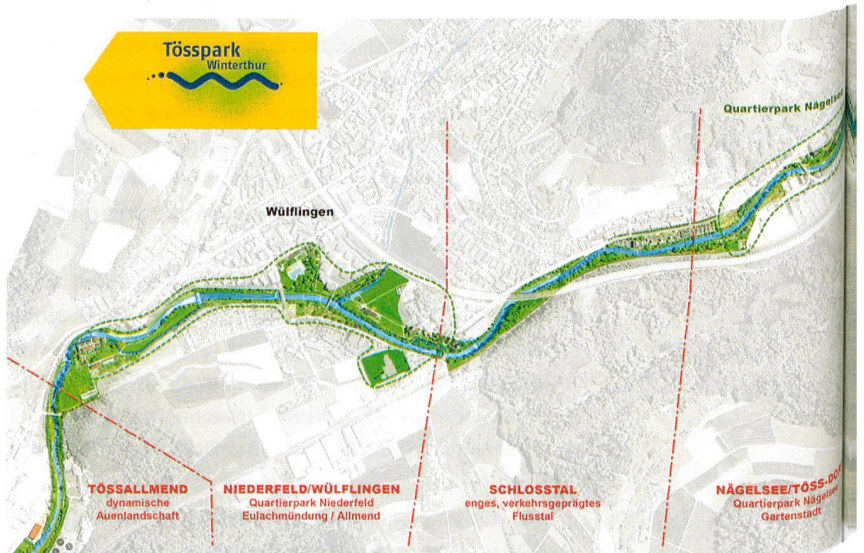
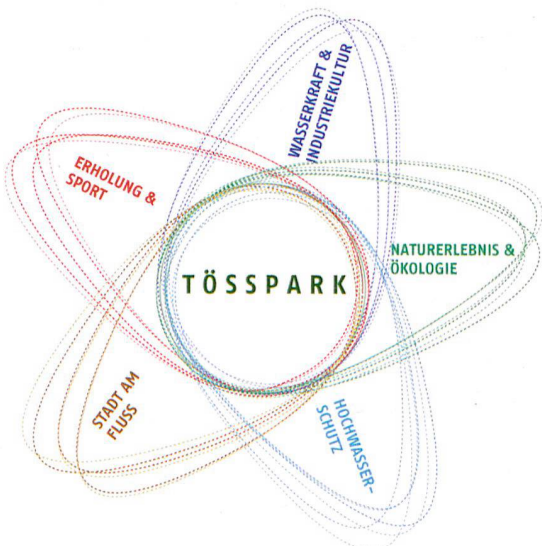
Das Amt für Städtebau erarbeitete in Kooperation mit dem Kanton Zürich das umsetzungsorientierte «Leitbild Naherholung Töss». Es soll den Behörden als Richtschnur dienen, um Investitionen im Gewässerum bedürfnisgerecht zu planen. Die Erarbeitung des Leitbilds erfolgte in einem intensiven Partizipati-

Dans les espaces urbains denses, les fleuves jouent, en tant qu'espaces libres continus, un rôle toujours plus important pour la détente de proximité et le contact avec la nature. La Töss est par conséquent déjà définie dans le Plan directeur du canton de Zurich – lequel englobe aussi la zone urbaine de Winterthur – comme un point-clé pour la revalorisation en tant qu'espace naturel, paysager et de détente. Des recommandations en matière d'écologie et de protection contre les crues, d'utilisation pour la détente et d'aménagement pour la Töss ont également été intégrées dans le Plan général d'aménagement des cours d'eau de Winterthur (2010).

L'Office de l'urbanisme a élaboré, en collaboration avec le canton de Zurich, le «Modèle de détente de proximité Töss» en vue d'une application. Il doit servir de ligne directrice aux autorités dans leur planifica-

1 Synthese unterschiedlichster Nutzungsansprüche auf engstem Raum. Synthese des exigences d'utilisation les plus diverses sur un espace limité.

2 Der Tösspark, ein «wilder Landschaftspark» als Erholungsraum. Le parc de la Töss, un «parc paysager sauvage» servant d'espace de détente.



1

Rotzler Krebs Partner (8)

2

onsprozess unter Einbezug der Quartierbevölkerung. Dabei wurden die auf engstem Raum aufeinanderstossenden gesellschaftlichen, wasserbaulichen, ökologischen und gestalterischen Ansprüche sorgfältig aufeinander abgestimmt.

Ein Blick auf den Tössraum

Bezogen auf das insgesamt ländlich geprägte Tösstal ist die Töss auf Winterthurer Stadtgebiet stärker vom Siedlungsraum geprägt, was aufgrund dichter Bebauung und parallel verlaufender Werkleitungs- und Verkehrsstränge mit einem hohen Nutzungsdruck in dem eingeschränkten Gewässerraum verbunden ist.

Die heutige Erscheinung der Töss ist massgeblich geprägt durch die grosse Tösskorrektur von 1877 bis 1895. Dabei wurde der ehemals frei mäandrierende Flusslauf begradigt und die Hochwassergefahr mittels Schwellen und Uferverbauungen stark reduziert. Bis heute sind die historisch bedeutenden Wasserkraft- und Industrieanlagen ein wichtiges kulturelles Erbe im Tössraum.

Projektidee «Tösspark»

Im Mittelpunkt steht die Projektidee eines «wilden Landschaftsparks» als Natur- und Naherholungsraum. Aufgrund der vorhandenen Qualitäten ist er als «latenter Park» im Wesentlichen bereits vorhanden und muss lediglich durch die Stärkung von Bestehendem aktiviert werden. Als kontinuierliches Landschaftsband umfasst er neben idyllischen Naturräumen auch städtisch-industriell geprägte Räume mit Industriedenkmalern und Wasserkraftanlagen. Mit der identitätsstiftenden Namensgebung «Tösspark» soll der Tössraum stärker im öffentlichen Bewusstsein verankert werden.

Mit folgender Gestaltungsstrategie wird der Tössraum als Naherholungsgebiet aufgewertet:

- Förderung der räumlichen Kontinuität durch den Einbezug angrenzender Freiräume wie Freibäder, Sport- und Schulanlagen sowie durchgehende Wegverbindungen.

tion – avec prise en compte des besoins – des investissements relatifs à l'espace des cours d'eau. La mise au point du modèle a été effectuée dans le cadre d'un processus de participation intensive avec l'implication des habitants du quartier. Les exigences sociales, écologiques, esthétiques et celles concernant l'aménagement des cours d'eau, toutes coexistant dans un espace très réduit, ont été accordées entre elles de façon consciencieuse.

Un aperçu de l'espace de la Töss

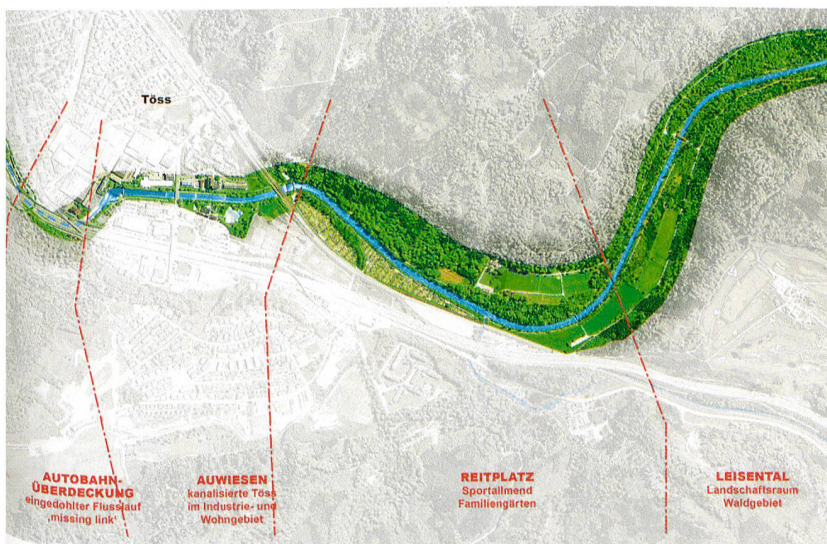
Par rapport à la vallée de la Töss au caractère plutôt rural, le secteur de la Töss qui se trouve dans la zone urbaine de Winterthour est fortement marqué par les constructions, ce qui est lié à la forte pression d'utilisation exercée sur ce tronçon d'eau limité en raison de la densité du bâti et de la présence de réseaux parallèles de canalisations et de voies de circulation.

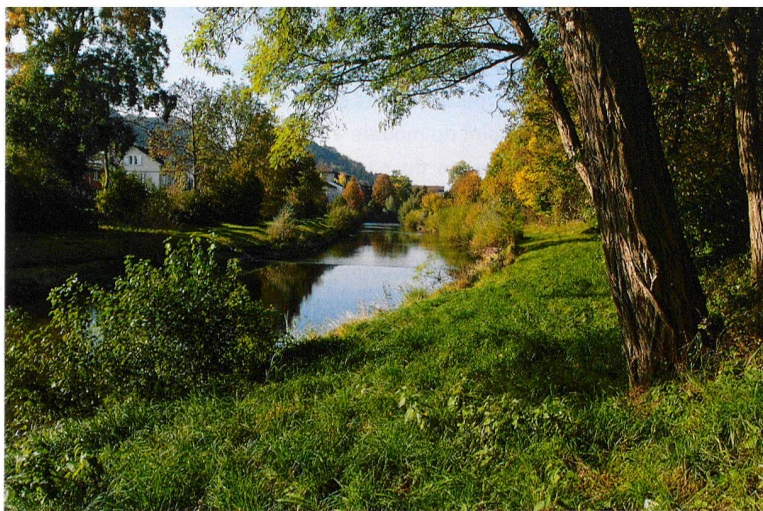
L'image actuelle de la Töss témoigne des importants travaux de correction dont elle a fait l'objet entre 1877 et 1895. Autrefois très méandreux, le cours de la rivière a été rectifié à cette occasion et les risques de crues fortement réduits au moyen de seuils et de protections des rives. Jusqu'à aujourd'hui, les principales installations hydro-électriques et industrielles historiques constituent un héritage culturel décisif dans l'espace de la Töss.

Le parc de la Töss

Au centre de la conception se trouve l'idée pour un «parc paysager sauvage», un espace naturel et de détente de proximité. En raison des qualités existantes, il préexiste déjà pour l'essentiel sous forme de «parc latent» et n'a plus qu'à être activé par le renforcement de l'existant. En tant que bande paysagère continue, il englobe des espaces naturels idylliques, mais aussi des zones à connotations urbaine et industrielle avec des monuments industriels et des installations hydro-électriques. Grâce à la dénomination identificatrice de «Tösspark» l'espace de la Töss devrait être mieux ancré dans la conscience collective. L'espace de la Töss sera revalorisé en tant que zone de détente de proximité selon la stratégie d'aménagement suivante:

- Renforcement de la continuité spatiale par l'intégration des espaces libres limitrophes comme des piscines à l'air libre, des installations scolaires et sportives, mais aussi un réseau des chemins.
- Priorité accordée à l'utilisation de type détente dans la zone urbanisée et renforcement des aspects naturels dans les zones avec un caractère de campagne.
- Renforcement de la relation à la rivière par une revalorisation des lieux, un dégagement des liaisons visuelles et la création d'accès à l'eau.
- Revitalisation du cours aménagé de la rivière et mise en valeur des potentiels des espaces naturels par des interventions locales; la renaturation des embouchures de l'Eulach et du Kempt constitue à





3

- Festlegung des Nutzungsvorrangs Erholung im städtisch geprägten Siedlungsgebiet und eine stärkere Gewichtung der Naturaspekte in den landschaftlich geprägten Bereichen.
- Stärkung des Flussbezugs, indem besondere Orte aufgewertet, Sichtbezüge freigestellt und Zugänge zum Wasser geschaffen werden.
- Revitalisierung des verbauten Flusslaufs und Aufwertung der naturräumlichen Potenziale durch örtliche Eingriffe; eine besondere Chance für die ökologische Aufwertung bilden dabei die Renaturierungen der Flussmündungen von Eulach und Kempt.
- Mit einem spezifisch für den Naturraum entwickelten «Tössmöbel» wird der Tössraum zusammenhängend erkennbar gemacht, und es entstehen attraktive Aufenthaltsmöglichkeiten.
- Mithilfe einer stärkeren stadträumlichen Orientierung zum Fluss – mit besonderem Augenmerk auf Entwicklungsgebiete und Industrieareale – findet eine neue Hinwendung zum städtisch geprägten Wasserraum statt.
- Durch wechselnde Nutzungsabschnitte entlang des Flusses entsteht ein «Bewegungspark» mit vielfältigen Angeboten und starkem Naturbezug.

Umsetzungsstrategie und Ausblick

Die Umsetzung des Leitbilds erfolgt in unabhängigen Planungsschritten mit unterschiedlichem Umsetzungshorizont. Durch kurzfristig umsetzbare «Quick wins» soll der Tösspark initialisiert und für die Stadtbevölkerung nutzbar gemacht werden. Mit dem Leitbild Naherholung Töss verpflichten sich Stadt und

cet égard une chance particulière de revalorisation écologique,

- Avec un «mobilier de la Töss» spécialement développé pour l'espace naturel, l'espace de la Töss deviendra visiblement cohérent et offrira des possibilités de détente attractives,
- A l'aide d'une meilleure orientation de l'espace urbain par rapport à la rivière – avec une attention particulière accordée aux zones de développement et aux aires industrielles –, l'espace du cours d'eau à caractère urbain connaît un regain d'intérêt.
- Des tronçons d'utilisation alternés le long de la rivière engendrent un «parc en mouvement» avec des offres multiples et un rapport fort à la nature.

Stratégie d'application et perspectives

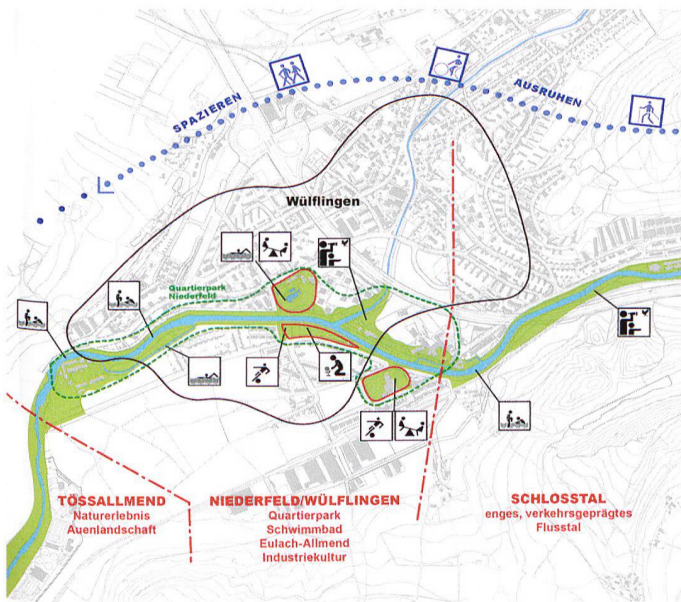
L'application du modèle s'effectue par étapes de planification indépendantes avec un horizon d'application varié. Le parc de la Töss doit être initié grâce à des «mesures à effet rapide» et devenir utilisable par la population urbaine. Avec le modèle Détente de proximité Töss, la ville et le canton s'engagent sur des objectifs communs en vue d'une revalorisation de cet espace de rivière d'une grande qualité. En tant que plus longue coulée verte continue dans la ville dense, l'espace de la Töss recèle un potentiel d'espaces libres particulier. Avec le développement successif de ce parc paysager pour l'essentiel déjà préexistant, le «Tösspark» (parc de la Töss) deviendra l'un des principaux espaces libres de la ville-jardin de Winterthur.

3 Einzelne Flussabschnitte haben schon heute eine hohe Qualität. Sie sind die Kernstücke des Parks von morgen. Certains tronçons de la rivière sont aujourd'hui déjà de grande qualité; ils constituent des jalons importants pour le parc de demain.

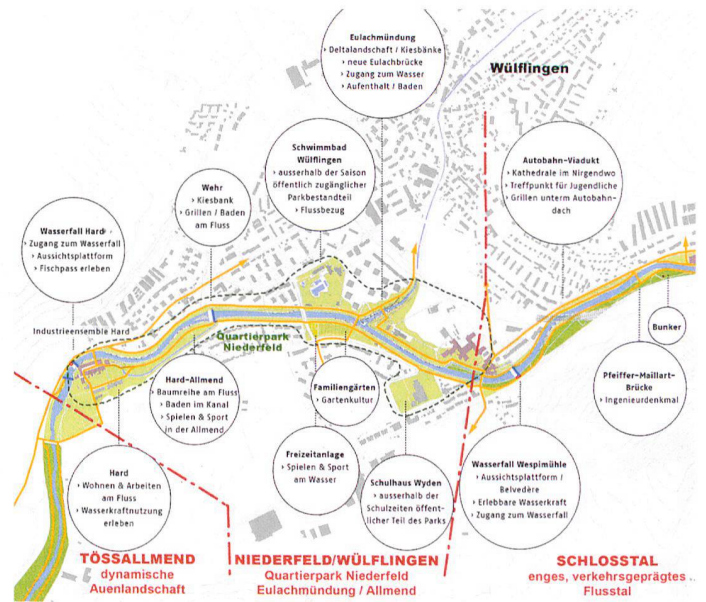
4 Durchgehende und ergänzende ortsbezogene Nutzungen. Des activités continues seront complétées par des utilisations locales.

5 Leitbildplan Tösspark. Image directrice pour le parc de la Töss.

6 Visualisierung Projektidee: ein Aufenthaltsort am Fluss. Visualisation de l'idée du projet: un lieu de détente le long de la rivière.



4



5

Kanton auf gemeinsame Ziele zur Aufwertung dieses wertvollen Flussraums. Als längster zusammenhängender Grünzug in der verdichteten Stadt birgt der Tössraum besonderes Freiraumpotenzial. Mit der sukzessiven Weiterentwicklung dieses, im Wesentlichen bereits vorhandenen Landschaftsparks wird der «Tösspark» künftig zu einem wichtigen Freiraum für die Gartenstadt Winterthur.

Projektdaten

Auftraggeber: Amt für Städtebau, Abteilung Raum- und Verkehrsplanung
 Projektverfasser: Rotzler Krebs Partner Landschaftsarchitekten BSLA, Winterthur; Matthias Krebs, Sabine Kanne, Andrea Hauser; Sophia Bilger; Eva Dorsch
 Projektteam: Nicolas Perrez (Amt für Städtebau Winterthur); Armand Bosonnet (Tiefbauamt Winterthur); Dr. Stephan Sutter (AWEL Kt. Zürich)
 Projektstudie: 2011–2012
 Umsetzung: ab 2014



6

Raumgleiter